

NÁVOD K OBSLUZE

Masážní přístroj na formování postavy

BeautyRelax BR-2220

CELLUFORM OPTIMAL



BR-2220

Celluform Optimal



OBSAH:

SLOVO ÚVODEM	5
UPOZORNĚNÍ	6
POUŽITÍ SONOGELU	6
KONTRAINDIKACE	7
ZAKÁZANÉ PARTIE OŠETŘENÍ	7
POVOLENÉ PARTIE OŠETŘENÍ	7
PROBLEMATIKA TUKOVÉ TKÁNĚ	8
TUKOVÁ BUŇKA	8
STIMULACE TUKOVÉ TKÁNĚ ULTRAZVUKEM	9
URČENO PRO VŠECHNY TYPY POSTAV	9
PROBLEMATIKA VÝSKYTU VRÁSEK	10
METODY REDUKCE VRÁSEK	10
LYMFATICKÉ UZLINY	11
PŘEDSTAVENÍ TECHNOLOGIÍ PŘÍSTROJE	14
ULTRAZVUK	14
RADIOFREKVENCE	14
ČERVENÉ SVĚTLO	14
MODRÉ SVĚTLO	15
EMS	15
HLAVNÍ VÝHODY	15
CO MŮŽETE OČEKÁVAT	15
TECHNICKÉ PARAMETRY	15
OBSAH BALENÍ	15
POPIS PŘÍSTROJE	16
POPIS APLIKAČNÍ HLAVICE	18
SCHÉMA OVLÁDACÍCH TLAČÍTEK	19
NASTAVENÍ INTENZITY	20
POPIS JEDNOTLIVÝCH MÓDŮ BODY/FACE	21
SCHÉMA POUŽITÍ TECHNOLOGIÍ	22

OBSAH:

DÉLKA & FREKVENCE POUŽITÍ - TĚLO	23
DÉLKA & FREKVENCE POUŽITÍ - OBLIČEJ	23
TEST PLETI	24
SPRÁVNÉ POUŽITÍ PŘÍSTROJE	24
MOŽNOSTI OŠETŘENÍ TĚLA MÓD BODY	25
MOŽNOSTI OŠETŘENÍ OBLIČEJE MÓD FACE	30
NABÍJENÍ BATERIE	31
ČIŠTĚNÍ A ÚDRŽBA	31
ŘEŠENÍ MOŽNÝCH PROBLÉMŮ	32
SOUVISEJÍCÍ DOPORUČENÉ PŘÍSTROJE	33
NEJČASTĚJŠÍ OTÁZKY A ODPOVĚDI	34
PÁR VĚT ZÁVĚREM	37
LIKVIDACE POUŽITÝCH ELEKTRO ZAŘÍZENÍ	37
CERTIFIKACE	37
DOVOZCE	37
ES PROHLÁŠENÍ O SHODĚ	38

SLOVO ÚVODEM

Vážený zákazníku, děkujeme vám za projevenou důvěru při koupi našeho produktu. Před prvním použitím prosím pečlivě přečtěte všechny podrobné informace uvedené v návodu k obsluze. Zvýšenou pozornost věnujte zejména výstrahám a bezpečnostním upozorněním. Přístroj používejte přesně podle uvedených pokynů. Všechny tyto kroky přispějí k maximálnímu využití všech funkcí přístroje a ochraně všeho zdraví. V tomto návodu k obsluze se vám pokusíme co nejlépe přiblížit používané technologie a způsob, jak přístroj co nejlépe používat.

Veškeré instrukce uvedené v tomto návodu k obsluze neberte prosím na lehkou váhu. Estetický přístroj pro neinvazivní ošetření vybraných částí těla pracuje s technologií, která je bezbolestná a bezpečná. Přístroj prošel dlouhým vývojem a bezpečnost splňuje z hlediska splnění všech zákonem stanovených bezpečnostních norem. Aby bylo možné efektivně stimulovat podkožní tukovou tkáň, pracuje přístroj s určitým výkonem. Pokud nebudete postupovat dle uvedených pokynů, nebudete ctít upozornění a výčet kontraindikací, můžete si váš zdravotní stav v krajním případě negativně ovlivnit. Na druhou stranu nemějte z používání přístroje obavu. Konstrukce, vlastnosti a technologie jsou přizpůsobeny používání v domácích podmínkách bez dohledu erudované osoby z oblasti zdravotnictví.

Úvodní důležité informace související s přístrojem a jeho používáním:

- Estetický přístroj BeautyRelax spadá do kategorie masážních/estetických přístrojů. Nejedná se o zdravotnický prostředek. Neslouží k léčbě obezity ani jiných souvisejících omezení. Nabízí technologie, které při použití za specifických podmínek napomáhají v redukci podkožního tuku.
- Estetický přístroj BeautyRelax poskytuje neinvazivní ošetření. V praxi to znamená, že žádná z částí aplikační hlavice fyzicky nepronikne pod kůži.
- Neinvazivní používání je základní předpoklad pro používání přístroje v domácích podmínkách běžným uživatelem. Ovládání přístroje nevyžaduje dohled erudovaného školeného pracovníka z oblasti zdravotnictví nebo kosmetické estetiky.
- Estetický přístroj BeautyRelax je certifikován a splňuje všechny normy, které jsou na přístroj podobného druhu kladeny. Je zajištěna bezpečnost adaptéru a všech elektronických součástí.
- Ošetření je vždy spojeno s čirým vodivým gelem (sonogel). Lze zakoupit v jakékoliv lékárně nebo prodejně zdravotních potřeb. Stojí pár desítek korun. Rozhodně stačí nejlépejší. Neplatí čím dražší, tím lepší. Hlavním účelem nanesení jemné vrstvičky gelu na pleť je zvýšení vodivosti. Ultrazvuk získá lepší schopnost proniknout do vrstvy dermis, kde je struktura kolagenních a elastických vláken.
- Rozhodně neplatí, čím častější používání přístroje, tím dosáhnete rychlejších výsledků. Dejte vašemu tělu dostatečný čas, aby mohlo zpracovat energii, která je použitím přístroje uvolněna. Výrazně tak přispějete k ochraně vašeho zdraví.
- Pokud si nebudete vědět s čímkoliv rady, nebudete si jisti v jakékoliv fázi použití přístroje, neváhejte se na nás obrátit. Telefon: 737196160 nebo email: mh@santadria.cz K dispozici je vám náš produktový manažer Martin Hrbek, který odpoví na všechny vaše případné dotazy či nejasnosti.

Návod k použití si pečlivě uschovejte pro případné pozdější nahlédnutí.

Přejeme, ať vám přístroj dobře slouží a splňuje očekávání, které jste měli před jeho nákupem.

Tým BeautyRelax.cz

UPOZORNĚNÍ

- Před prvním uvedením do provozu si přečtěte tento návod k obsluze, prohlédněte veškerá vyobrazení a návod si uschovejte pro případnou pozdější potřebu.
- Je-li vaše pokožka postižena závažným kožním onemocněním, přístroj nepoužívejte. Pokud si nejste jisti, zda je váš zdravotní stav v souladu s podmínkami pro používání přístroje, vhodnost používání konzultujte se svým praktickým lékařem.
- Přístroj je primárně určen pro vaši osobní potřebu. Nesdílejte jej s rodinnými příslušníky nebo přáteli. Pokud přístroj používá více osob, je třeba věnovat zvýšenou pozornost zásadám hygieny.
- Pokud se přístroj poškodil, nepracuje správně nebo spadl do vody, nikdy ho neuvádějte do provozu.
- Pokud je přístroj rozbitý, nedotýkejte se vnitřních částí, aby nedošlo k úrazu elektrickým proudem.
- Pokud spadne přístroj na zem, může být poškozen. V tomto případě přístroj dále nepoužívejte a kontaktujte servisní oddělení prodejce.
- Přístroj nepoužívejte v blízkosti vody nebo v místech se zvýšenou vlhkostí (vana, sprcha, bazén, atd.).
- Přístroj není omyvatelný. Nesmí být ponořeno do vody nebo pod proud tekoucí vody.
- Přístroj nenechávejte bez dozoru. Po každém použití přístroj vždy důsledně vypněte.
- Pokud byl přístroj přenesen z velmi chladného do velmi teplého prostředí, před jeho použitím vyčkejte alespoň 3 hodiny.
- Přístroj není určen pro používání dětmi a těmi osobami, jejichž fyzická nebo duševní kondice neumožňuje bezpečné používání spotřebiče.
- Přístroj nepokládejte ani nepoužívejte na horkých tepelných zdrojích (radiátor, kamna, oheň, atd.)
- Přístroj se nepokoušejte sami rozmontovat nebo opravovat.
- Přístroj skladujte v suchém prostředí. Snažte se, aby byl chráněn před působením prachu.
- Přístroj nevystavujte přímému slunečnímu záření.
- Distributor neručí za škody, které byly způsobeny nesprávným používáním v rozporu s pokyny v tomto návodu k použití. Není odpovědný za následky, které byly způsobeny nedodržением bezpečnostních upozornění.
- Za případné škody na zdraví či majetku při jiném způsobu používání nenesé distributor odpovědnost.



POUŽITÍ SONOGELU

Použití přístroje je vždy spojeno s čirým vodivým gelem (není součástí balení). Aplikační gel, tzv. SONOGEL, zakoupíte v jakémkoliv prodejně zdravotnických potřeb (možno zakoupit i v lékárně). Gel je pro použití přístroje velice důležitý. Vytváří nezbytnou pojivou vrstvu mezi aplikátorem a pokožkou. Je vyroben na vodní bázi. Nemůže uškodit aplikační hlavici. Užití aplikačního gelu je nezbytné. Ultrazvuk, radiofrekvence a EMS pulzy získají lepší schopnost se navázat na pleť. Nepoužívejte žádné jiné kosmetické přípravky.



KONTRAINDIKACE

Přístroj **nesmí** v žádném případě používat osoby, kterých se týkají některé z těchto stavů:

- Rakovina, epilepsie, cukrovka, virové onemocnění
- Při stavu vysokých horeček
- Vážné onemocnění ledvin nebo jater
- Vysoký cholesterol
- Kožní onemocnění
- Únavový syndrom
- Srdeční onemocnění, kardiostimulátor, hypertenze
- Kovové implantáty v těle
- Cévní poruchy nebo arteoskleróza
- Těhotenství
- Menstruace
- Osoby užívající léky proti srážlivosti krve
- Pacienti, kteří podstoupili operativní zákrok s transplantací
- Osoby, které vyžadují trvalý dohled, smí přístroj používat pouze po předchozí konzultaci s lékařem



ZAKÁZANÉ PARTIE OŠETŘENÍ

- Oblast štítné žlázy
- Oblast, kde je srdce
- Podpaží
- Loket
- Zápěstí
- Kolena
- Kotník
- Dlaně
- Chodidla
- Zákolenní oblast
- Páteř



POVOLENÉ PARTIE OŠETŘENÍ

- Předloktí (režim **BODY**)
- Paže (režim **BODY**)
- Bříško (režim **BODY**)
- Stehna (režim **BODY**)
- Zadeček (režim **BODY**)
- Lýtka (režim **BODY**)
- Obličej a podbradek (režim **FACE**)



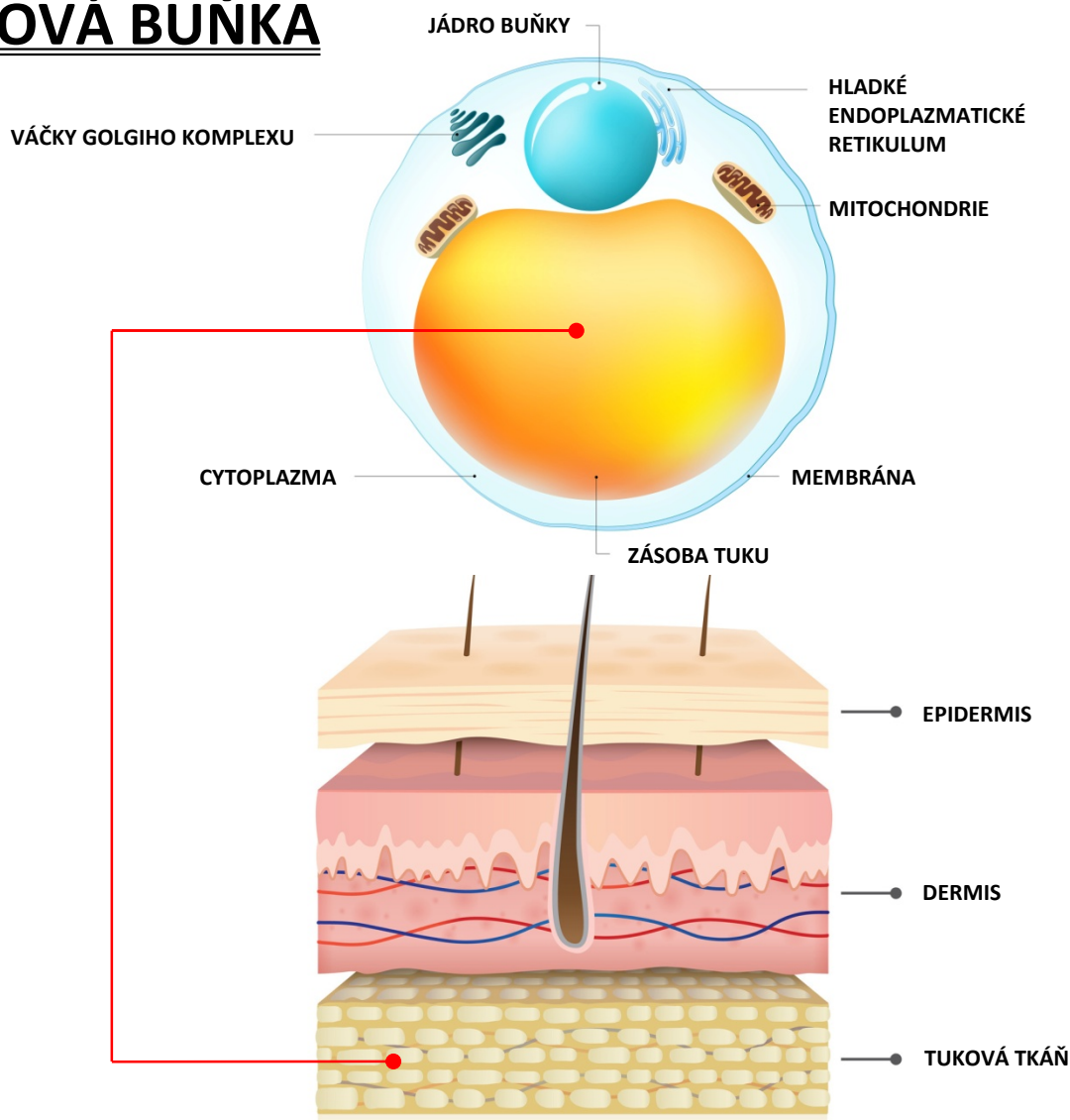
Poznámka: párová oblast těla je brána jako jedna partie

PROBLEMATIKA TUKOVÉ TKÁŇE

Tukové buňky patří mezi největší buňky, které se nachází v lidském těle. Jejich hlavním smyslem je vytvářet zásobu energie. Kromě ukládání energie slouží bílá tuková tkáň také jako tepelná izolace a ochrana vnitřních orgánů. Tuková tkáň se nejčastěji nachází v podkoží. Tuková tkáň patří mezi tkáně vazivové. Mezi jednu z důležitých vlastností tukové tkáně je kumulace tuku aktivně vytvořeného ze sacharidů a mastných kyselin v buňkách. Proces ukládání a odbourávání tuku je řízen hormonálně i nervovými podněty. Bílá tuková tkáň je tvořena **tukovými buňkami** s velkými tukovými kapénkami obklopenými prstencem cytoplazmy (tuková vakuola). Jádro je umístěno na periferii buňky. Uložený tuk je polotekutá konzistence a sestává převážně z triacylglycerolů a esterů cholesterolu. U štíhlých jedinců zaujímá kolem 20% tělesné hmotnosti, u obézních ale může tvořit až 50% celkové váhy.



TUKOVÁ BUŇKA

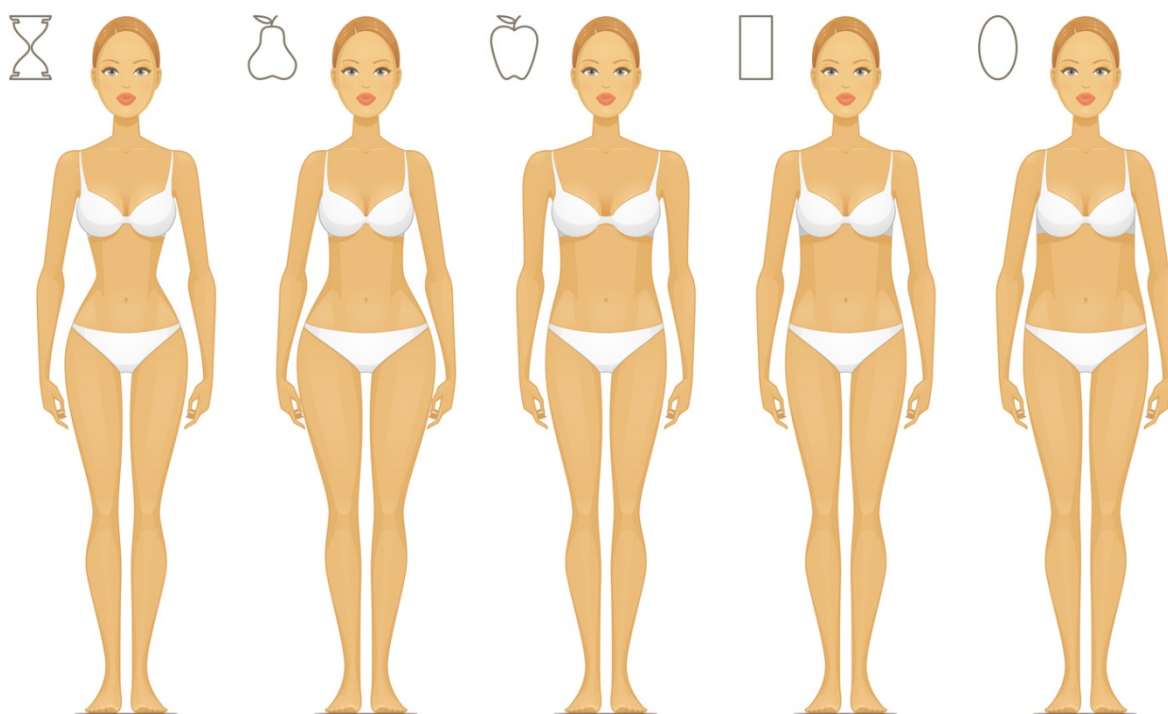


STIMULACE TUKOVÉ TKÁŇĚ ULTRAZVUKEM

Hlavním smyslem použití estetických přístrojů je přímé zacílení na tukové buňky, které se shlukují v tukové tkáni. Působením ultrazvukových vln dochází ke štěpení triglyceridů na mastné kyseliny a glycerol. Glycerol je rozpustný ve vodě a je tak snadno absorbován do oběhového systému. Mastné kyseliny zpracují játra způsobem, který je pro tělo přirozený a jemu vlastní.

URČENO PRO VŠECHNY TYPY POSTAV

Používání přístroje BeautyRelax je vhodné pro všechny typy postav. Pro muže i ženy. Ať je predispozice většího ukládání tuku na jakékoliv partii. Výjimku tvoří osoby, na které se vztahuje některý ze stavů uvedených v soupisu kontraindikací.



PROBLEMATIKA VÝSKYTU VRÁSEK

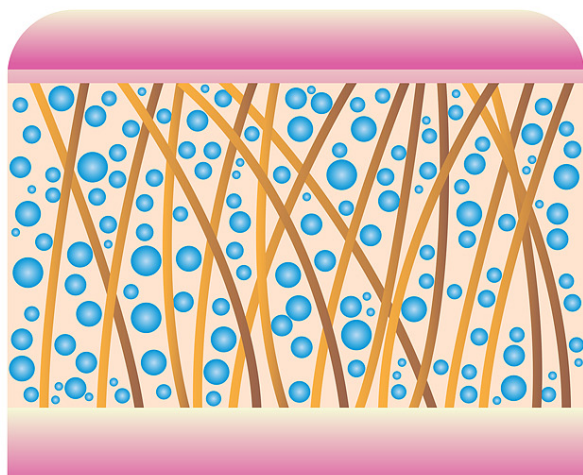
Proces tvorby vrásek je přirozený jev. Jedná se o důsledek stárnutí pokožky. Postupem času ztrácí svoji pružnost. Dochází ke zpomalení buněčné obnovy, což má za následek neschopnost vytvářet dostatečné množství kvalitního kolagenu. Vlivem **snížené produkce kolagenu** vznikají na pokožce rýhy, které organismus není schopen bez pomoci vyrovnat. Zvrásnění pleti postupně proniká až do vrstvy dermis - škály (podpůrná tkáň kůže). Výsledkem je pleť



s výskytem velkého množství hlubokých a výrazných vrásek. Vrásky je možné rozdělit do dvou základních skupin. **Dynamické vrásky**, které vznikají kontrakcí (stahováním svalů). Začínají se objevovat kolem 35. roku života. **Statické vrásky** jsou důsledkem povadnutí spodní vrstvy kůže a nízkou produkcí kolagenu. Statické vrásky se začínají objevovat kolem 40. roku života.

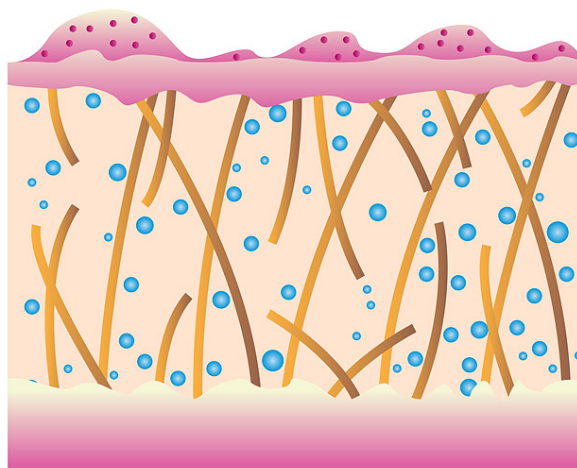
METODY REDUKCE VRÁSEK

Možnosti odstranění vrásek se rozdělují do základních dvou skupin: **invazivní** a **neinvazivní**. Invazivní metoda zahrnuje všechny druhy chirurgických zákroků, kde se pracuje se skalpelem nebo injekcemi. Nástroj doktora prochází fyzicky přes povrch pleti. Neinvazivní metody zahrnují celou řadu kosmetických přípravků, krémů, gelů, olejů či sér. Další možností je přístrojové ošetření pleti pomocí vybraných technologií, které mají za úkol aktivně stimulovat přirozenou tvorbu kolagenu a posílení elastických vlánek. Velký rozmach v oblasti estetiky zažívá technologie **radiofrekvence**. Dosahuje nejlepšího poměru **šetrnosti** a **efektivity**.



VYPNUTÁ PLEŤ BEZ VRÁSEK

DOSTATEČNÉ MNOŽSTVÍ KOLAGENU
PRUŽNÁ ELASTICKÁ VLÁKNA

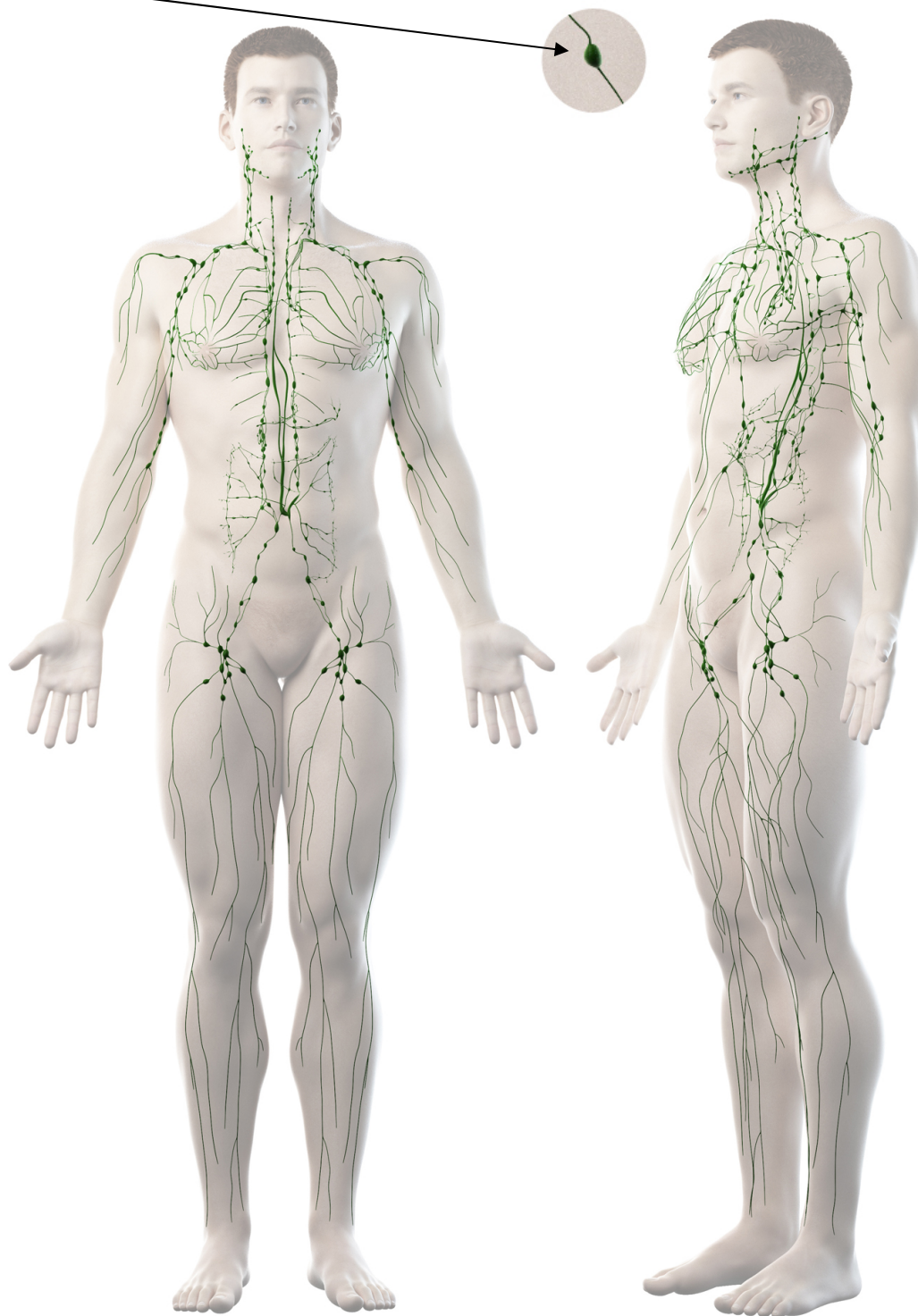


POVISLÁ PLEŤ S VRÁSKAMI

NÍZKÉ MNOŽSTVÍ KOLAGENU
SNÍŽENÁ PRUŽNOST ELASTICKÝCH VLÁKEN

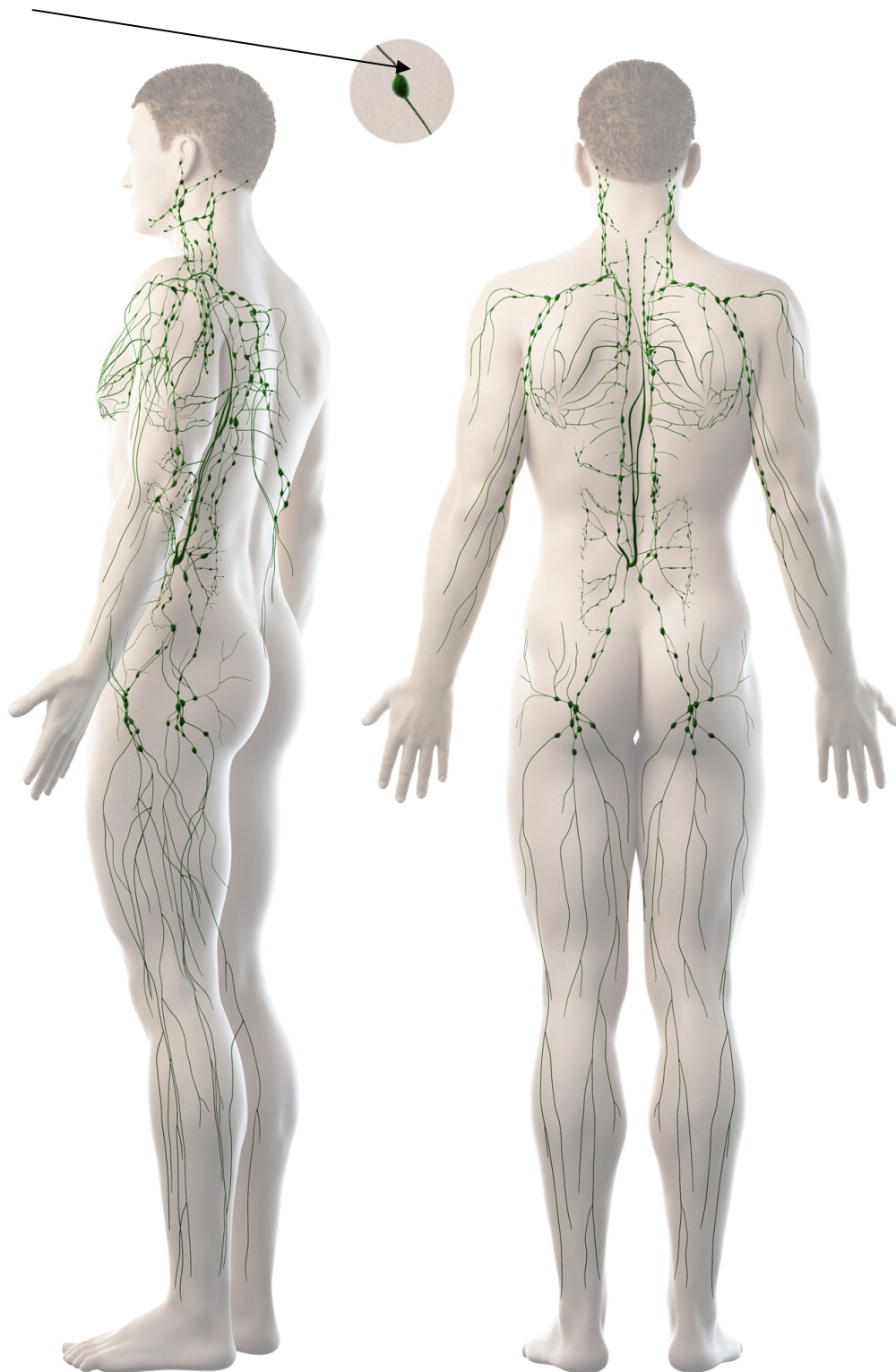
LYMFATICKÉ UZLINY

Při použití přístroje **Beautyrelax** se **snažte vyhnout** těmto oblastem lymfatických uzlin. Letmý dotyk nevadí. Stálou stimulaci těchto uzlů nedoporučujeme. Uzly jsou zobrazeny **velkými zelenými tečkami**:



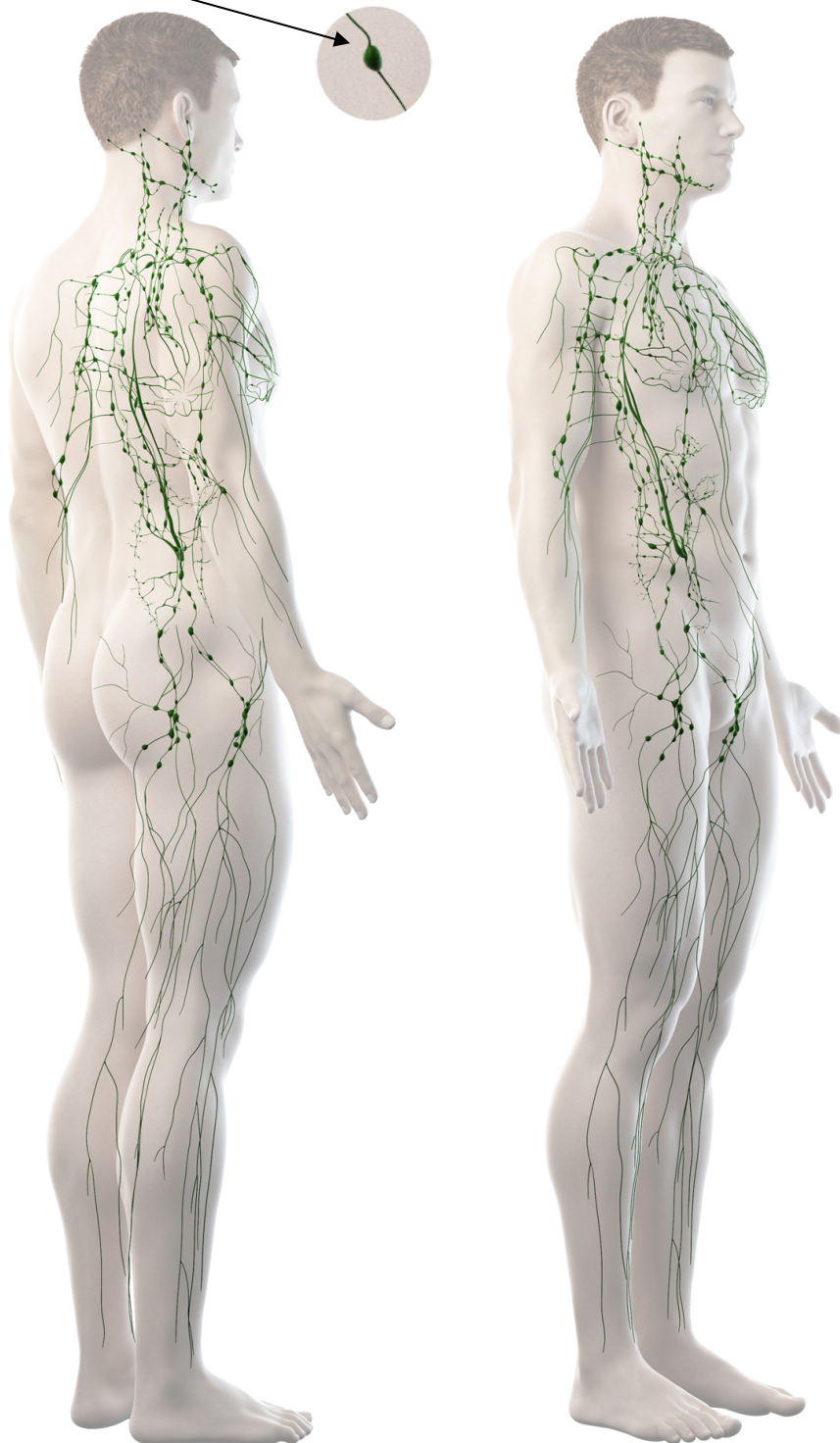
LYMFATICKÉ UZLINY

Při použití přístroje **Beautyrelax** se **snažte vyhnout** těmto oblastem lymfatických uzlin. Letmý dotyk nevadí. Stálou stimulaci těchto uzlů nedoporučujeme. Uzly jsou zobrazeny **velkými zelenými tečkami**:



LYMFATICKÉ UZLINY

Při použití přístroje **Beautyrelax** se **snažte vyhnout** těmto oblastem lymfatických uzlin. Letmý dotyk nevadí. Stálou stimulaci těchto uzlů nedoporučujeme. Uzly jsou zobrazeny **velkými zelenými tečkami**:



PŘEDSTAVENÍ TECHNOLOGIÍ PŘÍSTROJE

BeautyRelax Celluform Optimal je estetický přístroj nové generace pro účinné formování postavy. Konstrukce a použité technologie vyháží z přístrojové techniky profesionálních estetických studií. Redukce podkožního tuku, zpevnění povislé pokožky, zmírnění příznaků celulitidy. Hlavní účinky působení vysoce efektivních technologií: ultrazvuk, radiofrekvence, EMS a fotonové světlo. Určeno pro ošetření těla. Naprosto bezpečné používání v domácích podmínkách. BeautyRelax Celluform Optimal představuje optimální řešení pro vaše tělo!

ULTRAZVUK

Aplikační hlavice generuje vysokofrekvenční ultrazvukové vlny, které pronikají do podkoží s frekvencí 1MHz. Tkáň následně absorbuje takto generovanou energii. Dochází k narušení integrity tukové buňky a uvolňuje se tuk. Uvolněný tuk se štěpí na glycerol a volné mastné kyseliny. Glycerol slouží jako zdroj energie, zatímco mastné kyseliny jsou přeneseny do jater, kde jsou zpracovány jako běžné mastné kyseliny z potravy a vyloučeny z těla ven přirozenou cestou. Odstraněný tuk se zpět do tkáň nevrací. Ultrazvuková kavitace je bezbolestná, neinvazivní, šetrná, účinná a hlavně trvalá metoda pro redukci tuku na nejvíce problematických partiích.



RADIOFREKVENCE

Aplikátor po přiložení na ošetřovanou oblast uvolňuje energii se zcela specifickým výkonem a frekvencí. Radiofrekvenční vlny jsou optimalizovány k tomu, aby způsobily tepelný gradient, který významně ovlivňuje procesy ve vrstvě dermis. Dodaná energie aktivuje remodelaci kolagenových vláken a elastinu. Maximální možné zacílení energie i v lokalitách s výraznější tukovou vrstvou a následná excitace metabolických procesů má významný vliv na velmi efektivní vyhlazení povislých a deformovaných kontur.



ČERVENÉ SVĚTLO

- podporuje přirozenou tvorbu kolagenu
- zvýšení účinnosti vstřebávání účinných látek kosmetických přípravků
- zlepšení cirkulace krve v podkožní tkáni
- brání v tvorbě pigmentu



MODRÉ SVĚTLO

- aktivuje porphyryny (nastartují chemickou reakci, která ničí škodlivé bakterie)
- antibakteriální a protizánětlivý účinek
- prevence proti tvorbě akné
- bezpečné a efektivní ošetření

EMS

Multifunkční aplikační hlavice modelu BeautyRelax Celluform Optimal generuje jemné elektrické impulzy. Výkon a frekvence elektrických pulzů jsou speciálně upraveny tak, aby umožnily účinné, ale zároveň bezbolestné ošetření pleti. Dochází ke kontrakci svalů a tím jejich posílení. Kolagenní a elastická vlákna jsou mechanicky stimulována. Pleť má omlazený a prozářený vzhled. To vše neinvazivně a bez jakýchkoliv nepříjemných pocitů.



HLAVNÍ VÝHODY

- Možnost použití přístroje na obličej i tělo.
- 4 moderní technologie běžné používané v estetických salonech.
- Lepší dosažitelné výsledky ve srovnání s přístroji obdobného charakteru.
- Zcela neinvazivní charakter ošetření.
- Nezpůsobuje žádné nepříjemné pocity.
- Bezbolestné a naprosto bezpečné používání.
- Časová nenáročnost: 1 procedura trvá 15 minut.
- Bez jakýchkoliv vedlejších účinků.

CO MŮŽETE OČEKÁVAT

- Intenzivní stimulaci vrstvy dermis s cílem podpory přirozené tvorby kolagenu.
- Vyvolání svalové tenze v obličejových svalech za účelem jejich posílení.
- Cílené zaměření na tukovou tkáň v oblasti brady.
- Dosažitelné a viditelné výsledky redukce podkožního tuku i v případech, kdy tuk prorůstá svalovou hmotou (zejména u mužů nebo sportovně založených žen).
- Aktivní stimulaci tukové tkáně se zaměřením na partie ženského i mužského těla.
- Formování význačných kontur na rukou, nohách i na těle.

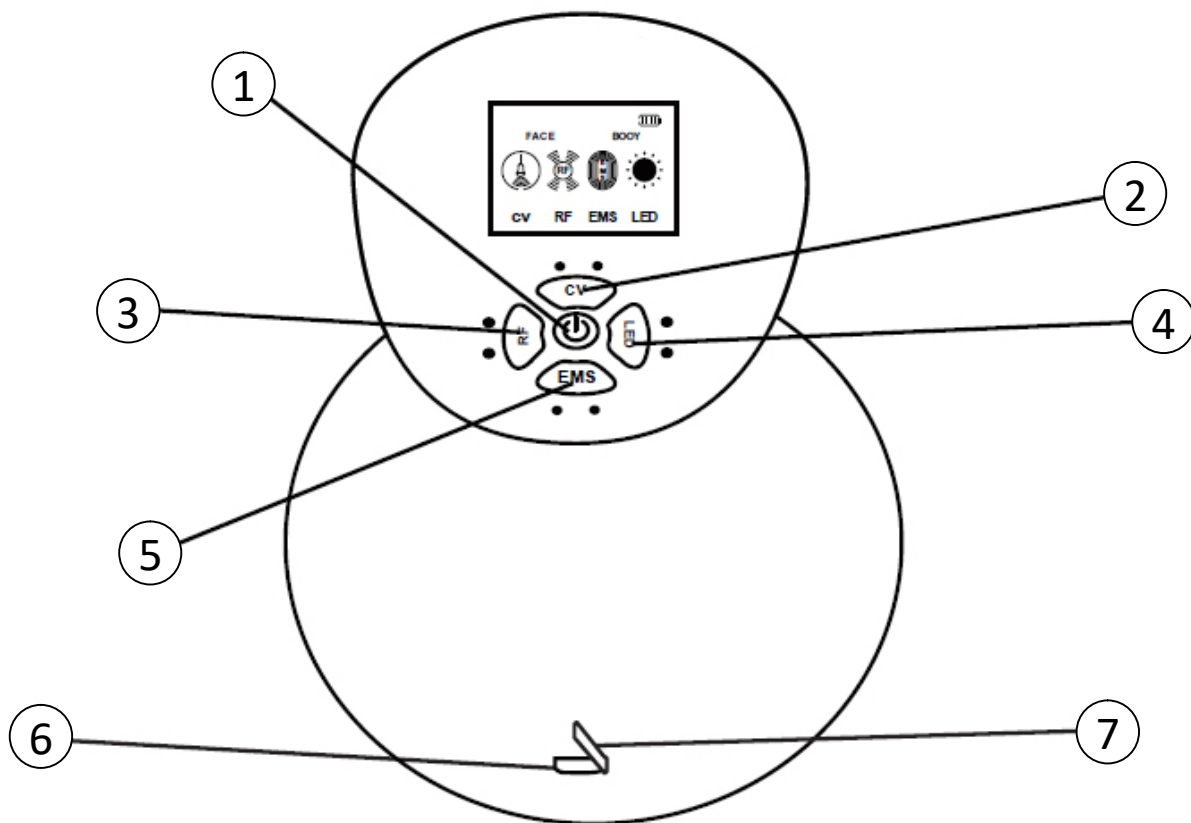
TECHNICKÉ PARAMETRY

- Frekvence ultrazvuku: 1Mhz.
- Frekvence radiofrekvence: 2Mhz
- Červené světlo o vlnové délce 625nm.
- Modré světlo o vlnové délce 465nm.
- Podsvícený LCD displej.
- Časovač.
- Indikace stavu baterie.
- Provozní napětí: 5V.
- Provozní proud: 1A.
- Rozměry: 8,5x8,5x8,5cm.
- Hmotnost: 250g.

OBSAH BALENÍ

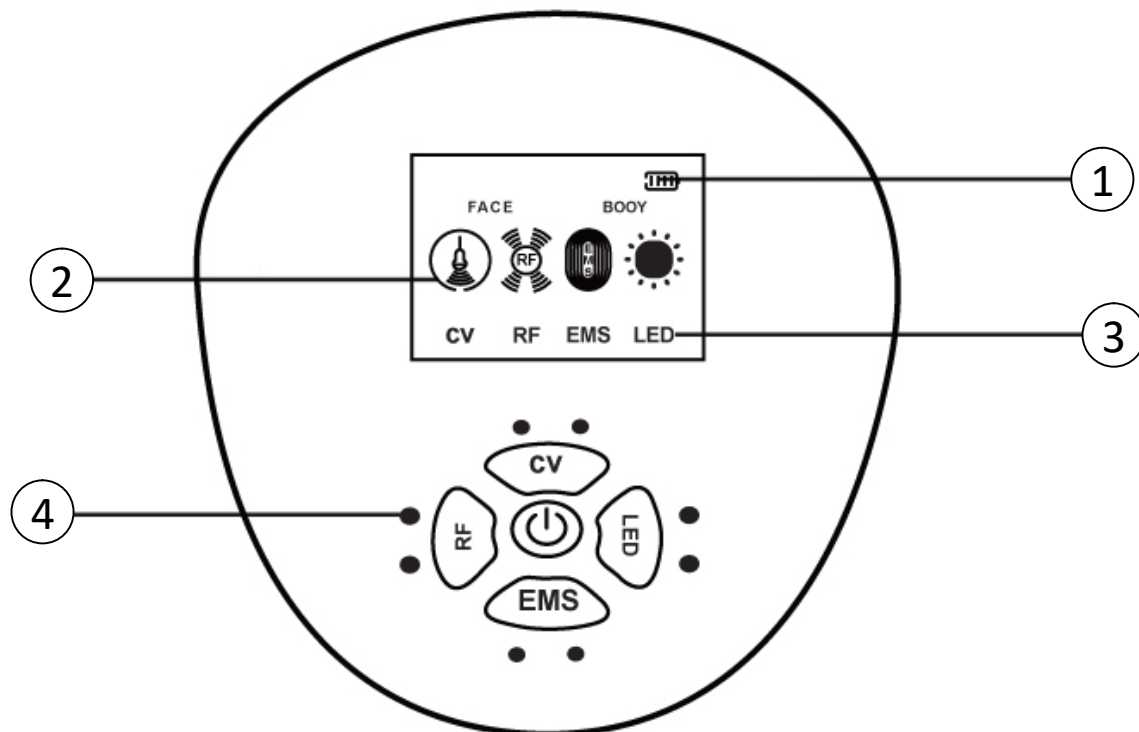
- Estetický přístroj BeautyRelax BR-2220 Celluform Optimal.
- Nabíjecí USB kabel
- Nabíjecí adaptér 220V
- Návod k obsluze

POPIS PŘÍSTROJE



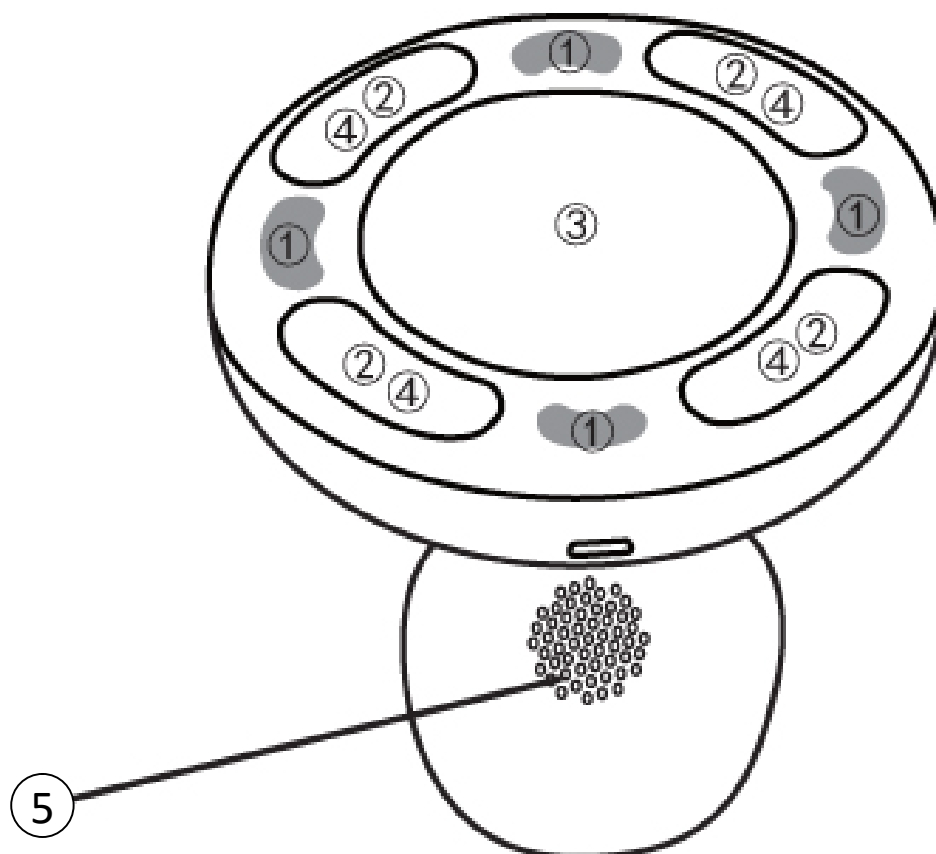
1. Tlačítko ON/OFF
2. Tlačítko ultrazvukové vlny CV
3. Tlačítko radiofrekvence RF
4. Tlačítko fotonového světla LED
5. Tlačítko elektrických pulzů EMS
6. Vstup pro napájecí kabel
7. Kryt napájecího kabelu

POPIS PŘÍSTROJE









1. Ukazatel stavu baterie
2. Zobrazení aktuálního módu
3. Název módu
4. Indikace úrovně intenzity

POPIS APLIKAČNÍ HLAVICE



1. Červené a modré světlo
2. Radiofrekvence
3. Ultrazvukové vlny
4. EMS elektrické pulzy
5. Odvětrávání tepla (nikdy nezakrývejte)

SCHÉMA OVLÁDACÍCH TLAČÍTEK

<i>Tlačítko</i>	<i>Funkce</i>	<i>Světelná indikace</i>
	<i>krátce 1s - zapnutí přístroje krátce 1s - vypnutí přístroje</i>	
	<i>krátký stisk - změna mezi jednotlivými režimy mód Body (Tělo) / mód Face (obličej) / ruční volba módů</i>	
	<i>2 úrovně intenzity</i>	<i>světelná signalizace u tlačítka LED</i>
	<i>2 úrovně intenzity</i>	<i>světelná signalizace u tlačítka CV</i>
	<i>červené / modré světlo</i>	<i>světelná signalizace u tlačítka LED</i>
	<i>2 úrovně intenzity</i>	<i>světelná signalizace u tlačítka LED</i>

NASTAVENÍ INTENZITY

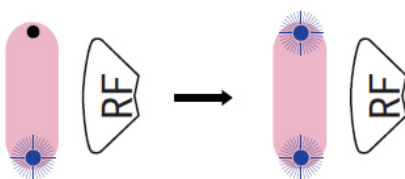
Tlačítko ON/OFF

Stiskněte dlouze tlačítko **ON/OFF**. Přístroj se zapne. Činnost přístroje zahájí módem **Body** (Tělo). Dalším krátkým stiskem tlačítka **ON/OFF** přepnete na mód **Face** (Obličej). Dalším stiskem přepnete na volný mód ošetření. Dlouhým stiskem tlačítka **ON/OFF** můžete přístroj kdykoliv vypnout.



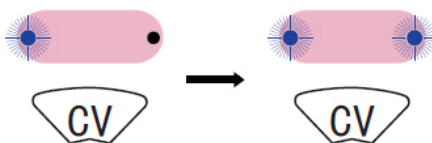
Dvě úrovně intenzity radiofrekvence RF

Stiskněte 1x tlačítko **RF** = nízká úroveň 1. Stiskněte 2x tlačítko **RF** = vysoká úroveň 2. Jednotlivé úrovně doprovází světelná signalizace.



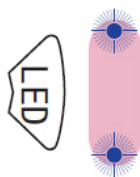
Dvě úrovně intenzity ultrazvuku CV

Stiskněte 1x tlačítko **CV** = nízká úroveň 1. Stiskněte 2x tlačítko **CV** = vysoká úroveň. Jednotlivé úrovně doprovází světelná signalizace.



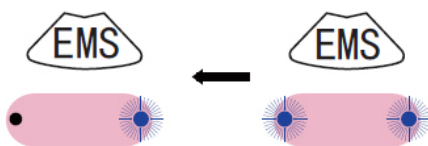
Dvě barvy fotonového světla

Pomocí tlačítka **LED** si můžete zvolit barvu světla fotonové terapie.



Dvě úrovně elektrických pulzů EMS

Stiskněte 1x tlačítko **EMS** = nízká úroveň 1. Stiskněte 2x tlačítko **EMS** = vysoká úroveň. Jednotlivé úrovně doprovází světelná signalizace.





Poznámka

Každý mód má automatický časovač v délce 10 minut (čas se neresetuje v případě změny intenzity). Po uplynutí 10 minut se přístroj přepne do režimu pohotovostního režimu. Poté si můžete pomocí tlačítka ON/OFF zvolit nový režim použití přístroje. LCD displej zobrazí příslušnou ikonku dle nastaveného módu použití přístroje.

POPIS JEDNOTLIVÝCH MÓDŮ BODY/FACE

Masážní přístroj má velkou výhodu oproti přístrojům obdobného typu. Úpravou výkonu je možné použít na tělo i obličej. Celluform Optimal tak zahrnuje dva přístroje do jednoho. Přístroj nabízí multifunkční ošetření pleti ve dvou základních módech: Body (Tělo), Face (Obličej).

Mód ošetření těla - BODY

Časovač v délce 10 minut. Radiofrekvence s vysokou intenzitou + červené LED světlo (RF + LED 2 světelné indikátory) pracují 2 minuty. Ultrazvukové vlny s vysokou intenzitou + červené světlo (CV + LED 2 světelné indikátory) pracují 3 minuty. Radiofrekvence s vysokou intenzitou RF + EMS (každý 10 sekund) + červené LED světlo (2 světelné indikátory) pracují 5 minut.

Mód ošetření obličeje - FACE

Časovač v délce 10 minut. Radiofrekvence s nízkou intenzitou + modré LED světlo (1 RF + LED 2 světelné indikátory) pracují 3 minuty. Ultrazvukové vlny s nízkou intenzitou + modré světlo (1 CV + LED 2 světelné indikátory) pracují 2 minuty. EMS elektrické pulzy v nízké intenzitě + modré LED světlo (1 EMS + 2 LED světelné indikátory) pracují 2 minuty. Radiofrekvence s nízkou úrovní intenzity + EMS střídavě (každá funkce 10 sekund) + modré LED světlo (1 EMS + 1RF + 2 LED světelný indikátor) pracují v délce 3 minut.

Funkce automatického vypnutí





Po uplynutí 10 minut se přístroj automaticky přepne do pohotovostního režimu. V případě další nečinnosti v průběhu 2 minut se přístroj automaticky vypne.



Upozornění

Než se s přístrojem dokonale seznámíte a osvojíte si všechny jeho funkce a vlastnosti, začínejte na nízké úrovni intenzity ošetření. Úroveň intenzity zvolte tak, aby vám bylo používání přístroje příjemné.

SCHÉMA POUŽITÍ TECHNOLOGIÍ

Tlačítko	Význam	Oblast ošetření těla	Frekvence použití
	<i>potlačení projevů celulitidy / zvýšení pružnosti pleti</i>	<i>obličej/tělo</i>	<i>15 minut při jednom ošetření / den</i>
	<i>redukce tukové tkáně</i>	<i>obličej/tělo</i>	
	<i>neinvazivní ošetření kožních buněk</i>	<i>obličej/tělo</i>	
	<i>posílení svalové tkáně</i>	<i>obličej/tělo</i>	

DÉLKA & FREKVENCE POUŽITÍ - TĚLO

V úvodu návodu k obsluze jsme vám popsali, na jaké tělesné partie se můžete s přístrojem zaměřit. Nyní se vám pokusíme vysvětlit, jak si co nejlépe naplánovat používání přístroje a jaká pravidla je vhodné dodržovat. Při použití přístroje vycházejte s následujícími pokyny:

- V jeden den je možné ošetřit pouze jednu partii těla. Párová oblast těla je brána jako jedna partie. V jeden den se tak můžete zaměřit břicho nebo paže (pravá i levá ruka dohromady) nebo vnitřní strana stehů (pravá i levá noha dohromady).
- Použití přístroje v daný den by nemělo přesáhnout 15 minut.
- Přístroj je možné použít maximálně 3x za týden (to platí na stejné i různé partie těla).
- Optimální frekvence použití je tedy např. pondělí, středa, sobota.
- Tento týdenní program zopakujte v rámci jednoho měsíce.
- Při používání přístroje v průběhu tří týdnů doporučujeme čtvrtý týden celý vynechat.
- Poté opět pokračujte v používání přístroje v rámci tří týdenního cyklu.

DÉLKA & FREKVENCE POUŽITÍ - OBLIČEJ

Délku použití na oblast obličeje jsme krátce uvedli v předchozím odstavci. Délku ošetření však pleti nelze stanovit s přesností na vteřiny podle předem definovaných tabulek. Délka použití přístroje výrazně závisí na více faktorech - stavu pleti, věku uživatele, typu pleti, citlivosti pleti nebo způsobu, jakým se uživatel dlouhodobě o pleť stará. V obecné rovně platí, že by při naprosto prvním použití mělo ošetření trvat řádově v jednotkách minut. Při úvodním použití lze postupně analyzovat, jakým způsobem pleť reaguje na technologii radiofrekvenčních vln a ultrazvuku nebo za jak dlouhou dobu přestane být po ošetření citlivá na dotyk. Tím lze stanovit časový rozestup mezi jednotlivými procedurami. Délka ošetření by měla také zohlednit rozsah plochy vybrané partie. Celé plocha obličeje zabere delší čas vzhledem k členitějšímu reliéfu povrchu.

TEST PLETI

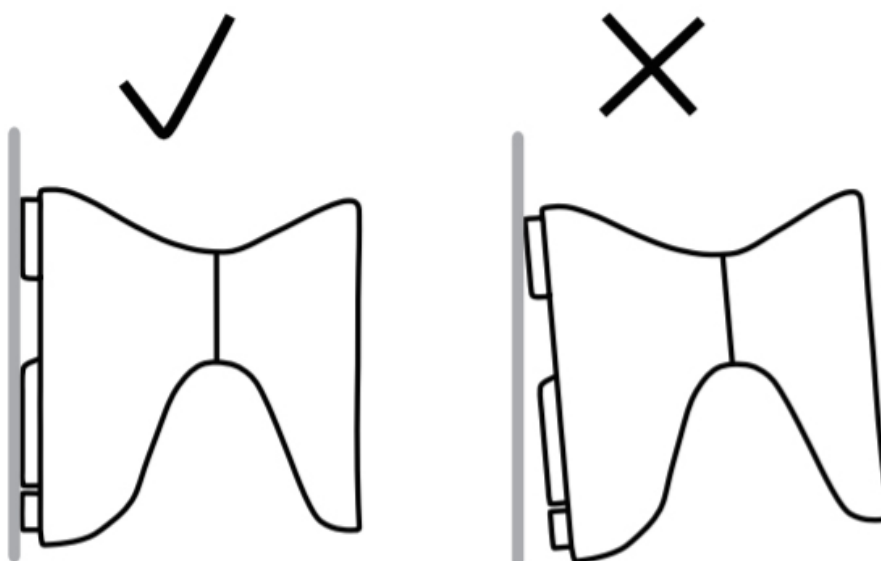
Každý jsme originál. Existuje celá řada typů pleti. Přestože je používání přístroje naprosto bezpečné, je doporučeno provést test pleti, zda použití nevyvolá případné nežádoucí podráždění pleti či alergickou reakci.

1. Naneste na pleť tenkou vrstvičku vodivého gelu
2. Ošetřete malou část pleti krouživými pohyby postupně střídáním technologií RF, CV a EMS v délce 3 minut.
3. Nezapomeňte nastavit nejnižší úroveň intenzity 1.
4. Pokud se v průběhu 24 hodin na pleť neobjeví jakékoliv nestandardní zbarvení vlivem alergické reakce, přístroj můžete bez obav používat dle instrukcí v tomto návodu k obsluze.



SPRÁVNÉ POUŽITÍ PŘÍSTROJE

Při používání vždy dbejte na to, aby byla aplikační plocha v plném rozsahu s pleť. V opačném případě nebude přístroj působit správně. Platí to pro velké plochy na vybraných částech těla (stehna, hýždě, apod.)



Správné použití

Nesprávné použití

Poznámka: toto samozřejmě neplatí pro oblast obličeje. Obličej má celou řadu zakřivení, větších či menších ploch. V případě použití obličeje, krku a dekoltu aplikujte hlavici na pleť dle vašich možností, jak vám to reliéf pleti dovolí.

MOŽNOSTI OŠETŘENÍ TĚLA MÓD BODY

UNIVERZÁLNÍ TECHNIKA MASÁŽE



PAŽE



Udělejte si pohodlí a uvolněte svaly na ruce. Aplikační hlavici přístroje se pohybujte směrem k rameni. Postupně ošetřete vnější i vnitřní stranu paže. Pohybujete se pomocí krátkých rovných pohybů dle ilustrace na obrázku. Snažte se zaměřit na ty části paže, kde je nejvíce tukové tkáně.



Postupujte stejným způsobem jako v předchozím kroku. Nyní provádějte krouživé táhlé pohyby. Tímto způsobem ošetřete postupně celou paži. Zaměřte se na oblast se zvýšeným výskytem tukové tkáně.

PAS & BŘÍŠKO

Aplikační hlavicí se pohybujte v krouživém pohybu. Takto ošetřete celou oblast břicha. Vždy se snažte vyhnout přímo místu s pupíkem. Pohyb můžete provádět po směru nebo proti směru hodinových ručiček.

Aplikační hlavicí se pohybujte táhlými pohyby s menšími kruhy. Takto ošetřete celou oblast břicha. Vždy se snažte vyhnout přímo místu s pupíkem. Pohyb můžete provádět po směru nebo proti směru hodinových ručiček.

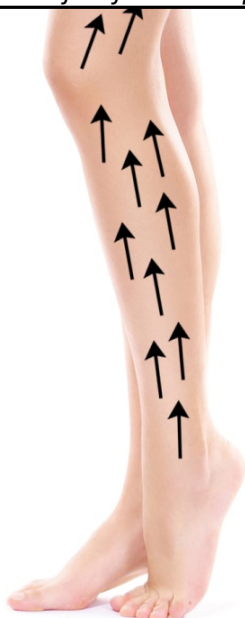
Aplikační hlavicí se pohybujte táhlými oblými pohyby. Snažte se zaměřit na boční stranu pasu. Postupujte směrem shora dolů a tento postup opakujte.

HÝŽDĚ

Aplikační hlavicí se pohybujte táhlými oblými pohyby od středu hýždí směrem nahoru k pasu.

Aplikační hlavicí se pohybujte táhlými oblými pohyby od středu hýždí směrem nahoru k pasu ve tvaru U.

Aplikační hlavicí se pohybujte táhlými krátkými pohyby se smyčkou uprostřed dráhy. Můžete takto ošetřit celou oblast hýždí.



STEHNA & LÝTKA

Aplikační hlavicí se pohybujte krátkými rovnými pohyby. Optimálně od spodní strany končetiny směrem nahoru.



Aplikační hlavicí se pohybujte pomocí delších táhlých krouživých pohybů. Optimálně od spodní strany končetiny směrem nahoru.



Aplikační hlavicí se pohybujte obloukovým pohybem. Tímto způsobem můžete ošetřit přední i zadní část končetiny.

MOŽNOSTI OŠETŘENÍ OBLIČEJE MÓD FACE



ČELO: pohybujte se směrem od středu čela ke kraji, pokryjte postupně celou plochu



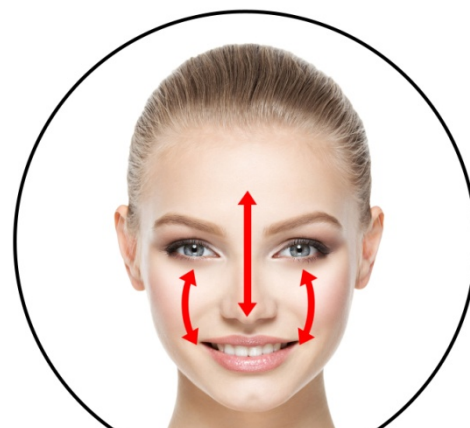
NOS: pohybujte se směrem od čela kolem nosu k tváři, od shora dolů



TVÁŘ: pohybujte se po tváři ve směru zdola nahoru



BRADA: pohybujte se od špičky brady po konturách obličeje, směrem zdola nahoru



T zóna: pohybujte se od čela ke špičce nosu a tváři, pohyb v obou směrech



Krk: pohybujte se od brady směrem k uchu a poté dolů ke krku nahoru

NABÍJENÍ BATERIE

Přístroj má v sobě zabudovanou nabíjecí baterii. Jakmile je baterie vybita, přístroj se automaticky vypne. Stav baterie signalizuje ikona baterie na displeji.

Postup nabíjení:

1. Zapojte kabel do síťového adaptéru, který je součástí balení.
2. Druhý konec kabelu připojte do vstupu na boční straně přístroje.
3. Délka nabíjení závisí na stavu baterie.
4. Průběh nabíjení indikuje ikona baterie na displeji.

ČIŠTĚNÍ A ÚDRŽBA

Použití přístroje je vždy spojeno s aplikací sonogelu. Vždy dbejte na to, aby po dokončení ošetření byla aplikační hlavice očištěna. Pokud přístroj používá více osob, je třeba provést dezinfekci povrchu aplikační hlavice. Ideálně alkoholovým roztokem ve spreji. Nepoužívejte žádné agresivní čisticí prostředky. Vlhkost nesmí NIKDY proniknout do přístroje. Po čištění aplikační hlavici důkladně vysušte. Výrazně tak prodloužíte její životnost.



ŘEŠENÍ MOŽNÝCH PROBLÉMŮ

Problém	Možná příčina	Řešení
Přístroj není možné zapnout	Nestiskli jste tlačítko ON/OFF dostatečně dlouho	Stiskněte znovu dlouze tlačítko ON/OFF
	Baterie je vybita	Baterii nabijte
Přístroj se po pár minutách automaticky vypne	Nízký stav baterie	Baterii nabijte
	Je třeba provést restart	Přístroj vypněte a znovu zapněte
Přístroj není možné nabít	USB kabel není dostatečně připojen	Kabel znovu připojte správně k přístroji
	Baterie je nabita	Ikona baterie na displeji je plná
Necítím působení radiofrekvence	Pokožka je příliš suchá	Naneste na pleť větší množství kontaktního gelu
	Úroveň intenzity je nízká	Zvyšte intenzitu na úroveň 2
	Aplikační hlavici se pohybujete příliš rychle	Doporučená rychlost pohybu 2-5cm za sekundu
	Kontaktní elektrody nejsou v plném kontaktu s pleť	Kontaktní plocha přístroje musí být s pleť v plném rozsahu
Radiofrekvence příliš pálí	Zůstáváte s přístrojem na jednom místě příliš dlouho	Doporučená rychlost pohybu 2-5cm za sekundu
	Kontaktní elektrody nejsou v plném kontaktu s pleť	Kontaktní plocha přístroje musí být s pleť v plném rozsahu
	Úroveň intenzity je vysoká	Snižte intenzitu na úroveň 1
Necítím působení EMS	Pokožka je příliš suchá	Naneste na pleť větší množství kontaktního gelu
	Úroveň intenzity je nízká	Zvyšte intenzitu na úroveň 2
	Aplikační hlavici se pohybujete příliš rychle	Doporučená rychlost pohybu 2-5cm za sekundu
	Kontaktní elektrody nejsou v plném kontaktu s pleť	Kontaktní plocha přístroje musí být s pleť v plném rozsahu
Cítím působení ultrazvuku příliš	Pocit vibrací a mírného pískání není závada	Jedná se o průvodní jev
Přístroj generuje hluk během použití	Mírné pískání není závada	Jedná se o průvodní jev



SOUVISEJÍCÍ DOPORUČENÉ PŘÍSTROJE

Při neinvazivním přístrojovém ošetření tukové tkáně je doporučeno v ideálním případě podpořit činnost lymfatického systému těla. Stejným způsobem nabízí podobný typ ošetření i profesionální masážní studia. Lymfatická masáž a podpora krevního oběhu významným způsobem napomáhá k odvodnění končetin a odplavení veškerých nežádoucích škodlivin z krevního řečiště. V rámci naší nabídky vám můžeme pro inspiraci doporučit následující produkty, které můžete s modelem BeautyRelax Celluform Optimal efektivně kombinovat:



Masážní přístroj BeautyRelax
Vacuform Premium



Masážní přístroj BeautyRelax
Vacuform



Masážní přístroj na vakuovou drenáž
BeautyRelax Vacuform Exclusive



Masážní přístroj BeautyRelax
Lymphopress Premium

NEJČASTĚJŠÍ OTÁZKY A ODPOVĚDI

Jak by mělo ošetření správně probíhat v domácím prostředí?

Před zahájením ošetření si velice pečlivě prostudujte veškeré podrobnosti uvedené v tomto návodu k obsluze. Zvýšenou pozornost věnujte zejména kontraindikacím. Pokud si nejste jisti, konzultujte použití se svým praktickým lékařem. Prostudujte si také seznam partií, které jsou pro ošetření ultrazvukovou kavitací přesně vymezeny. Během ošetření zaujměte polohu vleže nebo vsedě. Vytvořte si dostatečné pohodlí. Oblečte si něco lehčího, pohodlného.



Jaké opatření je před a po ošetření nutno dodržovat?

Minimálně 4 hodiny před ošetřením nejezte těžká nebo mastná jídla. Doporučujeme lehká jídla (např. zeleninový salát, jogurt). Den před ošetřením, v den ošetření a několik dní po ošetření zvyšte váš pitný režim na 2 až 2,5 litru čisté vody denně. Vyhýbejte se perlivým a slazeným vodám. Týden po ošetření ultrazvukem byste se měli vyvarovat konzumaci alkoholu, kofeinu, nikotinu, těžkých a mastných jídel. Všechny tyto faktory zatěžují vaše játra, která jsou již tak zatížena filtrováním uvolněných tuků z vašeho těla. Další jejich zatížení by mohlo vést k nevolnosti či zhoršení zdravotního stavu. Po ošetření doporučujeme mírně zvýšit pohybovou aktivitu. Podpoříte tím výrazně krevní oběh a celkovou látkovou výměnu. Stimulace krevního oběhu a lymfatického systému podpoří vyplavení uvolněných tuků přirozenou cestou ven z těla.

Bolí ošetření estetickým přístrojem s funkcí ultrazvukové kavitace?

Ošetření je zcela bezbolestné a při dodržení veškerých pokynů v návodu i bezpečné.

Jsem silně obézní. Mám vysokou nadváhu. Je pro mě použití přístroje BeautyRelax Celluform Optimal spásné/správné řešení?

Bohužel nikoliv. V tomto případě vám za výše uvedených okolností přístroj používat nedoporučujeme. Estetickým přístrojem není možné kompenzovat nezdravý životní styl, při kterém s opakující se pravidelností konzumujete z dlouhodobého hlediska více kalorií, než je tělo schopné metabolizovat. Pokud trpíte vysokou nadváhou, doporučujeme se obrátit na svého praktického lékaře nebo výživového poradce a řešit proces hubnutí pod odborným dohledem.

Pro koho je tedy přístroj BeautyRelax Celluform Optimal vhodný?

Estetický přístroj je vhodný pro každého, kdo je vnitřně přesvědčený, že skutečně má vážný zájem zapracovat na svém vzhledu. I přes veškerou snahu se nedaří redukovat na vybraných částech těla nežádoucí vrstvu tukové tkáně. Přesto je ochoten vyzkoušet neinvazivní cestu a vyhnout se chirurgickému zákroku pomocí skalpelu. Přístroj je určen pro každého, kdo již pociťuje v oblasti obličeje jistou únavu. Pokožka ztratila svoji původní pružnost. Výskyt vrásek je zvýšený.

Je třeba v průběhu používání přístroje nějakým způsobem upravit jídelníček?

Rozhodně ano. Pokud je to jenom možné, vyhněte se v den použití přístroje konzumaci skutečně těžkých mastných jídel. Máme na mysli zejména pokrmy, které byly připraveny technikou smažení na oleji. Rovněž doporučujeme vyhnout se slazeným nápojům. V ideálním případě konzumovat pouze čistou vodu nebo vodu ochucenou o šťávu z čerstvého ovoce. Odlehčením jídelníčku výrazně pomůžete svému organismu v období používání přístroje.

Jak poznám, že aplikační hlavice opravdu generuje ultrazvukové vlny?

Během ošetření můžete slyšet slabé pískání, které vydává ultrazvuk. Citliví jedinci mohou cítit jemné mravenčení. Pro ověření funkčnosti ultrazvukových vln naneste drobné množství kapek vody na aplikační hlavici. Ultrazvukové vlny molekuly vody rozkmitají.

Jakých výsledků je možné dosáhnout?

Výsledek je výrazně ovlivněn několika faktory. Uvolněný tuk musí tělo zpracovat. To, jak rychle jej zpracuje, závisí především na rychlosti metabolismu, typu vašeho tuku (zda je prorostlý až do svalové tkáně), stavu lymfatického systému nebo životosprávě. Za optimálních podmínek se může jednat až o několikacentimetrový úbytek po opakovaném ošetření při dodržení výše uvedené životosprávy. Estetický přístroj s funkcí ultrazvukové kavitace vnímejte jako užitečný nástroj, který vám napomůže ve vašem úsilí vypadat lépe. Pro dosažení vysněných cílů je třeba upravit životosprávu a zvýšit pohyb (mluvíme stále o lehké pohybové aktivitě, žádná extrémní fyzická zátěž, na kterou nejste případně zvyklí). Je to důležité, aby procesy, které estetický přístroj ve vašem těle nastartuje, mohly úspěšně a efektivně proběhnout.

Je používání estetického přístroje s ultrazvukovou kavitací bezpečné?

Pokud se přístroj používá na správných partiích a uživatelé neodpovídají některým z uvedených kontraindikací, je ultrazvuková kavitace naprosto bezpečná. Uvolněný tuk je organismus schopen postupně zpracovat. Výkon je speciálně nastaven tak, aby nedošlo k poškození ostatních buněk a cév. Znovu připomínáme, že je ošetření vždy spojeno se sonogelem. Ultrazvukové vlny se tak mohou na pokožku dostatečně navázat.

Jaké zásady je nezbytné dodržovat, aby se požadovaný hubnoucí účinek dostavil?

Jak již bylo uvedeno v předchozím textu, je nezbytné upravit životosprávu a zvýšit příjem tekutin. Ošetření ultrazvukovou kavitací můžete bez obav podstoupit již po 7 až 10 dnech. Nedoporučujeme ošetření více než dvou partií najednou. Pokud ošetřujete partie, které jsou blíže u sebe, efekt kavitace se násobí. V opačném případě (vzdálenějších partií) se efekt rozdělí. Rozhodně se vždy snažte vyhnout těm částem těla, kde jsou lymfatické uzliny - viz. grafická vizualizace v tomto návodu k obsluze, pasáž: **LYMFATICKÉ UZLINY**. Případný letmý náhodný pohyb nevádí. Aplikační hlavice však nesmí tyto vybrané části přímo stimulovat. Správná funkce lymfatických uzlin a dlouhodobá stimulace pomocí ultrazvukových vln se neslučují.

Je třeba v průběhu používání přístroje nějakým způsobem upravit pohyb?

Použití přístroj nemusíte rozhodně kombinovat s vysokými sportovními výkony. Přesto je vhodné - ideálně v den použití přístroje - věnovat krátký čas lehké procházce, běhu nebo jízdě na rotopedu či kole. Pokud nemáte možnost opustit domov, alespoň se lehce protáhněte. Použijte cviky, abyste se mírně zadýchali. Znovu zdůrazňujeme. Není třeba podávat extrémní fyzické výkony. Hlavním smyslem je podpořit váš lymfatický systém a rychlost metabolismu, aby byla uvolněná energie při stimulaci tukové tkáně efektivně využita. Optimální je načasování po použití přístroje.

Jaký je důvod péče o aplikační hlavici po každém použití?

Kontaktní hlavici je třeba pečlivě očistit od kontaktního gelu. Očištěním zabráníte případnému vniknutí do přístroje a zajistíte co nejlepší hygienu provozu.

Může přístroj používat více osob?

Ano. Je to možné, ale za dodržení určitých podmínek. Věnujte zvýšenou pozornost zejména dezinfekci aplikační hlavice. Zabráníte přenosu bakterií či případně kožních chorob. Pro dezinfekci použijte ideálně alkoholový roztok ve spreji. Povrch aplikační hlavice vždy důkladně osušte.

Jak dlouho by mělo trvat individuální ošetření pleti?

Doporučená délka individuálního ošetření by neměla přesáhnout 15 minut.

Je přístroj zdravotnický prostředek?

Přístroj není zdravotnický prostředek. Patří do kategorie masážních přístrojů. Přístroj neléčí obezitu nebo jakékoliv jiné onemocnění. Přístroj poskytuje technologie, které napomáhají v boji proti redukci podkožního tuku.

Má přístroj nějakou certifikaci?

Přístroj na standardní evropskou certifikaci. Splňuje veškeré normy, které jsou kladeny na přístroje tohoto typu. V případě potřeby nás kontaktujte na emailové adrese: mh@santadria.cz Prohlášení o shodě vám pošleme elektronicky.

Je přístroj vodotěsný?

Není. Žádná část přístroje není určena pro mytí pod tekoucí vodou.

PÁR VĚT ZÁVĚREM

BeautyRelax Celluform Optimal je první model z kategorie přístrojů na formování postavy, který je určen pro použití také na obličej, krk a dekolt. Je to obrovský posun dopředu. Na vybrané partie těla je třeba použít jinou frekvenci ultrazvukových vln, než pro obličej. Doposud nebyly schopny přístroje tento parametr měnit. Celluform Optimal je ideální řešení pro uživatele, kteří nechtějí mít více kosmetických přístrojů, ale preferují přístroj s více účelovým použitím. Plocha obličeje má jiný reliéf než vybraná místa na těle. Konstrukční řešení aplikační plochy tak představuje určitý kompromis, aby bylo možné efektivně ošetřit celé tělo. Pro oblast obličeje, krku a dekoltu to chce možná trošku grifu. S každým dalším použitím se bude vaše technika ošetření pleti postupně zlepšovat. Přeji vám, ať přístroj naplní vaše představy a očekávání.



Martin Hrbek

www.beautyrelax.cz

LIKVIDACE POUŽITÝCH ELEKTRO ZAŘÍZENÍ



Tento symbol na produktech nebo v průvodních dokumentech znamená, že použité elektrické a elektronické výrobky nesmí být přidány do běžného komunálního odpadu. Ke správné likvidaci, obnově a recyklaci předejte tyto výrobky na určená sběrná místa. Alternativně v některých zemích Evropské unie nebo jiných evropských zemích můžete vrátit své výrobky místnímu prodejci při koupi ekvivalentního nového produktu. Správnou likvidací tohoto produktu pomůžete zachovat cenné přírodní zdroje a napomáháte prevenci potenciálních negativních dopadů na životní prostředí a lidské zdraví, což by mohly být důsledky nesprávné likvidace odpadů. Další podrobnosti si vyžádejte od místního úřadu nebo nejbližšího sběrného místa. Tento symbol je platný v Evropské unii. Chcete-li tento výrobek zlikvidovat, vyžádejte si potřebné informace o správném způsobu likvidace od místních úřadů nebo od svého prodejce.

CERTIFIKACE



Výrobek je schválen k použití v zemích Evropské unie a je opatřen značkou CE. Prohlášení o shodě a veškerá dokumentace je k dispozici u dovozce.

DOVOZCE

SANTADRIA s.r.o., Mojmírovo nám. 75/2 Brno, 612 00
IČO: 29195454 | DIČ: CZ29195454

V případě jakýchkoliv dotazů týkající se produktu, neváhejte se na nás obrátit:
Email: mh@santadria.cz Tel: 737 196 160

Tiskové chyby, vlastnosti a změny technických parametrů vyhrazeny.

ES PROHLÁŠENÍ O SHODĚ

Níže podepsaný, reprezentující firmu

SANTADRIA s.r.o.

Mojmírovo nám. 75/2, Brno 612 00

IČ: 29195454

tímto prohlašuje, že výrobek

Masážní přístroj na formování postavy

uvedený na trh pod modelovým označením: **BeautyRelax Celluform Optimal BR-2220**

EAN **8594166118980**

je ve shodě s následujícími evropskými normami:

EN 55014-1: 2017

EN 61000-3-2: 2014

EN 61000-3-3: 2013

EN 55014-2: 2015

EN 60335-1: 2012+A11:2014+A13:2017

EN 62233: 2008

EN 60335-2-23: 2003+A1: 2008+A11: 2010+A2:2015

Veškeré podrobné informace jsou uvedeny v test reportech:

TB191124289 + TB191124288

Na základě splnění těchto směrnic byl produkt označen značkou CE.

Produkt je zároveň v souladu z RoHS směrnici číslo 2002/95/EC(RoHS). Veškeré materiály jsou zdravotně nezávadné. Neobsahují žádné těžké kovy, např. kadmium a další toxické látky.

Pro bezpečné používání je nezbytné striktně postupovat dle pokynů uvedených v návodu k obsluze, který je součástí balení.



Místo vydání:

Brno

Datum vydání:

1.4.2021

SANTADRIA s.r.o.
Mojmírovo nám. 75/2, 612 00 Brno
DIČ: CZ29195454 Tel.: 737 196 160

Martin Hrbek, jednatel