

# NÁVOD K OBSLUZE

Estetický přístroj na formování postavy

**BeautyRelax BR-2840**

**CELLUFORM FAT ATTACK SLIM**





## OBSAH:

SLOVO ÚVODEM	4
UPOZORNĚNÍ	5
POUŽITÍ SONOGELU	5
KONTRAINDIKACE	6
ZAKÁZANÉ PARTIE OŠETŘENÍ	6
POVOLENÉ PARTIE OŠETŘENÍ	6
PROBLEMATIKA TUKOVÉ TKÁŇE	7
TUKOVÁ BUŇKA	7
RADIOFREKVENCE	8
URČENO PRO VŠECHNY TYPY POSTAV	8
PŘEDSTAVENÍ TECHNOLOGIÍ PŘÍSTROJE	9
RADIOFREKVENCE	9
EMS	9
VIBRACE	9
FOTONOVÁ TERAPIE	10
HLAVNÍ VÝHODY	11
CO MŮŽETE OČEKÁVAT	11
TECHNICKÉ PARAMETRY	12
OBSAH BALENÍ	12
POPIS PŘÍSTROJE	13
OVLÁDÁNÍ A POUŽÍVÁNÍ PŘÍSTROJE	14
DÉLKA & FREKVENCE POUŽITÍ PŘÍSTROJE	16
TEST PLETI	16
DŮLEŽITÉ POKYNY POUŽÍVÁNÍ RADIOFREKVENCE	17
MOŽNOSTI OŠETŘENÍ TĚLA	18
ČIŠTĚNÍ A ÚDRŽBA	23
ŘEŠENÍ MOŽNÝCH PROBLÉMŮ	23
SOUVISEJÍCÍ DOPORUČENÉ PŘÍSTROJE	24
NEJČASTĚJŠÍ OTÁZKY A ODPOVĚDI	25
LIKVIDACE POUŽITÝCH ELEKTRO ZAŘÍZENÍ	28
CERTIFIKACE	28
DOVOZCE	28
ES PROHLÁŠENÍ O SHODĚ	29

## SLOVO ÚVODEM

Vážený zákazníku, děkujeme vám za projevenou důvěru při koupi našeho produktu. Před prvním použitím prosím pečlivě přečtete všechny podrobné informace uvedené v návodu k obsluze. Zvýšenou pozornost věnujte zejména výstrahám a bezpečnostním upozorněním. Přístroj používejte přesně podle uvedených pokynů. Všechny tyto kroky přispějí k maximálnímu využití všech funkcí přístroje a ochraně všeho zdraví. V tomto návodu k obsluze se vám pokusíme co nejlépe přiblížit používané technologie a způsob, jak přístroj co nejlépe používat.

Veškeré instrukce uvedené v tomto návodu k obsluze neberte prosím na lehkou váhu. Estetický přístroj pro neinvazivní ošetření vybraných částí těla pracuje s technologiemi, které jsou bezbolestné a bezpečné. Přístroj prošel dlouhým vývojem a bezpečnost splňuje z hlediska splnění všech zákonem stanovených bezpečnostních norem. Aby bylo možné efektivně stimulovat podkožní tukovou tkáň, pracuje přístroj s určitým výkonem. Pokud nebudete postupovat dle uvedených pokynů, nebudete ctít upozornění a výčet kontraindikací, můžete si váš zdravotní stav v krajním případě negativně ovlivnit. Na druhou stranu nemějte z používání přístroje obavu. Konstrukce, vlastnosti a technologie jsou přizpůsobeny používání v domácích podmínkách bez dohledu erudované osoby z oblasti zdravotnictví.

### Úvodní důležité informace související s přístrojem a jeho používáním:

- Estetický přístroj BeautyRelax spadá do kategorie masážních/estetických přístrojů. Nejedná se o zdravotnický prostředek. **Neslouží k léčbě obezity ani jiných souvisejících omezení.** Nabízí technologie, které při použití za specifických podmínek napomáhají v redukci podkožního tuku a zlepšení pružnosti pleti.
- Estetický přístroj BeautyRelax poskytuje neinvazivní ošetření. V praxi to znamená, že žádná z částí aplikační hlavice fyzicky neprotrpí pod kůži.
- Neinvazivní používání je základní předpoklad pro používání přístroje v domácích podmínkách běžným uživatelem. Ovládání přístroje nevyžaduje dohled erudovaného školeného pracovníka z oblasti zdravotnictví nebo kosmetické estetiky.
- Estetický přístroj BeautyRelax je certifikován a splňuje všechny normy, které jsou na přístroj podobného druhu kladeny. Je zajištěna bezpečnost adaptéru a všech elektronických součástí.
- Ošetření je vždy spojeno s čirým vodivým gelem (sonogel). Lze zakoupit v jakékoliv lékárně nebo prodejně zdravotních potřeb. Stojí pár desítek korun. Rozhodně stačí nejlépe dostupný. Neplatí čím dražší, tím lepší. Hlavním účelem nanesení jemné vrstvičky gelu na pleť je zvýšení vodivosti. Technologie přístroje získají lepší schopnost navázat se na pleť.
- Rozhodně neplatí, čím častěji používání přístroje, tím dosáhnete rychlejších výsledků. Dejte vašemu tělu dostatečný čas, aby mohlo zpracovat energii, která je použitím přístroje uvolněna. Výrazně tak přispějete k ochraně vašeho zdraví.
- Pokud si nebudete vědět s čímkoliv rady, nebudete si jisti v jakékoliv fázi použití přístroje, neváhejte se na nás obrátit. Telefon: 737196160 nebo email: mh@santadria.cz K dispozici je vám náš produktový manažer Martin Hrbek, který odpoví na všechny vaše případné dotazy či nejasnosti.

### **Návod k použití si pečlivě uschovejte pro případné pozdější nahlédnutí.**

Přejeme, ať vám přístroj dobře slouží a splňuje očekávání, které jste měli před jeho nákupem.

Tým BeautyRelax.cz

## UPOZORNĚNÍ

- Před prvním uvedením do provozu si přečtěte tento návod k obsluze, prohlédněte veškerá vyobrazení a návod si uschovejte pro případnou pozdější potřebu.
- Je-li vaše pokožka postižena závažným kožním onemocněním, přístroj nepoužívejte. Pokud si nejste jisti, zda je váš zdravotní stav v souladu s podmínkami pro používání přístroje, vhodnost používání konzultujte se svým praktickým lékařem.
- Přístroj je primárně určen pro vaši osobní potřebu. Nesdílejte jej s rodinnými příslušníky nebo přáteli. Pokud přístroj používá více osob, je třeba věnovat zvýšenou pozornost zásadám hygieny.
- Pokud se přístroj poškodil, nepracuje správně nebo spadl do vody, nikdy ho neuvádějte do provozu.
- Pokud je přístroj rozbitý, nedotýkejte se vnitřních částí, aby nedošlo k úrazu elektrickým proudem.
- Pokud spadne přístroj na zem, může být poškozen. V tomto případě přístroj dále nepoužívejte a kontaktujte servisní oddělení prodejce.
- Přístroj nepoužívejte v blízkosti vody nebo v místech se zvýšenou vlhkostí (vana, sprcha, bazén, atd.).
- Přístroj není omyvatelný. Nesmí být ponořeno do vody nebo pod proud tekoucí vody.
- Přístroj nenechávejte bez dozoru. Po každém použití přístroj vždy důsledně vypněte.
- Pokud byl přístroj přenesen z velmi chladného do velmi teplého prostředí, před jeho použitím vyčkejte alespoň 3 hodiny.
- Přístroj není určen pro používání dětmi a těmi osobami, jejichž fyzická nebo duševní kondice neumožňuje bezpečné používání spotřebiče.
- Přístroj nepokládejte ani nepoužívejte na horkých tepelných zdrojích (radiátor, kamna, oheň, atd.)
- Přístroj se nepokoušejte sami rozmontovat nebo opravovat.
- Přístroj skladujte v suchém prostředí. Snažte se, aby byl chráněn před působením prachu.
- Přístroj nevystavujte přímému slunečnímu záření.
- Distributor neručí za škody, které byly způsobeny nesprávným používáním v rozporu s pokyny v tomto návodu k použití. Není odpovědný za následky, které byly způsobeny nedodržením bezpečnostních upozornění.
- Za případné škody na zdraví či majetku při jiném způsobu používání nenesé distributor odpovědnost.



## POUŽITÍ SONOGELU

Použití je vždy spojeno s čirým vodivým gelem (není součástí balení). Aplikační gel, tzv. SONOGEL, zakoupíte v jakékoliv prodejně zdravotnických potřeb (možno zakoupit i v lékárně). Gel je pro použití přístroje velice důležitý. Vytváří nezbytnou pojivou vrstvu mezi aplikátorem a pokožkou. Je vyroben na vodní bázi. Nemůže uškodit aplikační hlavici. Užití aplikačního gelu je nezbytné. Radiofrekvence a EMS pulzy se tak mohou do pleti lépe pronikat. Nepoužívejte žádné jiné kosmetické přípravky.



## KONTRAINDIKACE

Přístroj **nesmí** v žádném případě používat osoby, kterých se týkají některé z těchto stavů:

- Rakovina, epilepsie, cukrovka, virové onemocnění
- Při stavu vysokých horeček
- Vážné onemocnění ledvin nebo jater
- Vysoký cholesterol
- Kožní onemocnění
- Únavový syndrom
- Srdeční onemocnění, kardiostimulátor, hypertenze
- Kovové implantáty v těle (platí pouze pro oblast použití přístroje)
- Cévní poruchy nebo arteoskleróza
- Těhotenství
- Osoby užívající léky proti srážlivosti krve
- Pacienti, kteří podstoupili operativní zákrok s transplantací
- Osoby, které vyžadují trvalý dohled, smí přístroj používat pouze po předchozí konzultaci s lékařem



## ZAKÁZANÉ PARTIE OŠETŘENÍ

- Oblast štítné žlázy
- Oblast, kde je srdce
- Podpaží
- Loket
- Zápěstí
- Kotník
- Dlaně
- Chodidla
- Zákolenní oblast
- Páteř



## POVOLENÉ PARTIE OŠETŘENÍ

- Podbradek
- Předloktí
- Paže
- Bříško
- Stehna
- Zadeček
- Lýtka



**Poznámka:** párová oblast těla je brána jako jedna partie (pravé a levé lýtko = jedna partie)

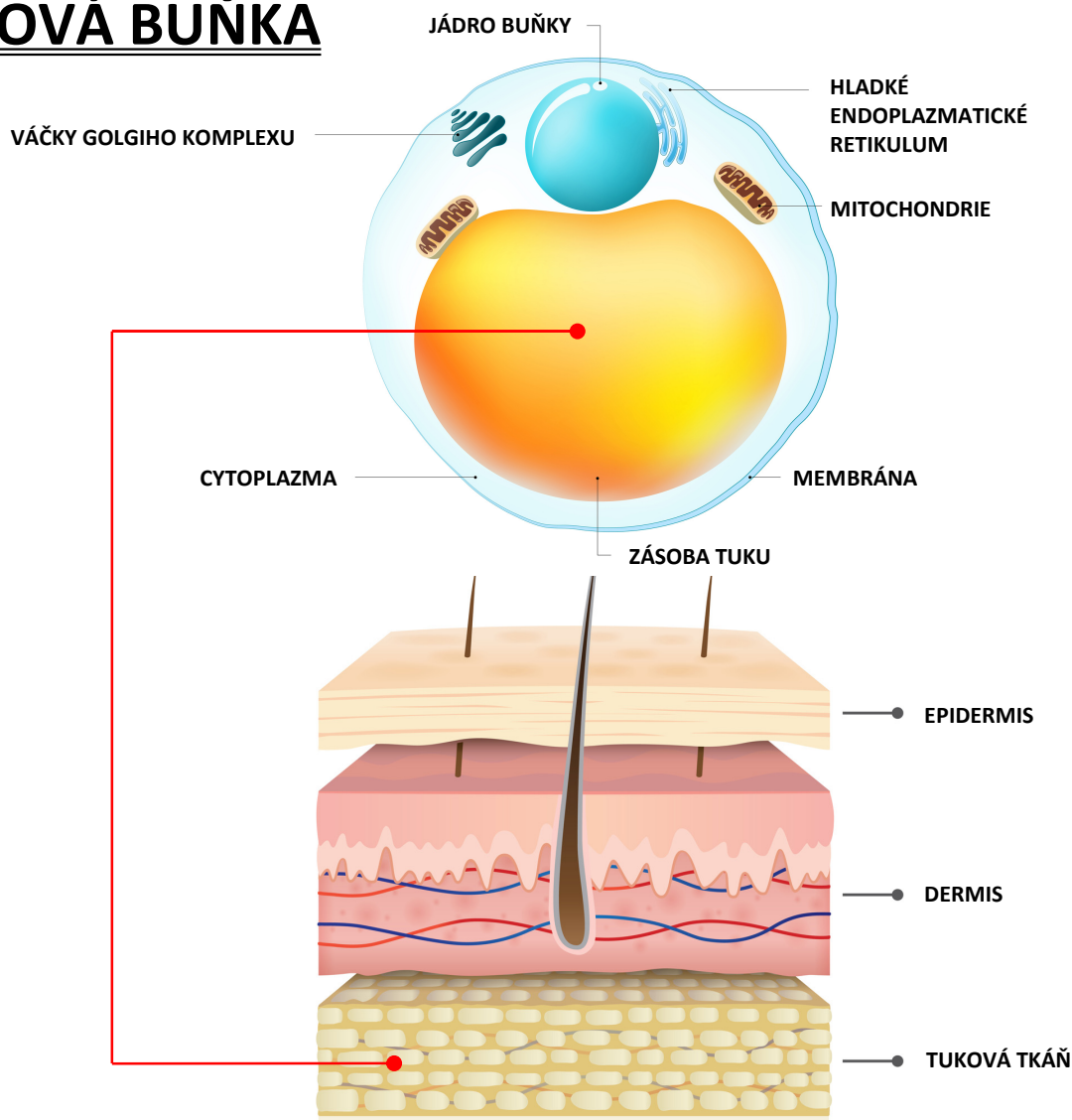
## PROBLEMATIKA TUKOVÉ TKÁŇE

**Tukové buňky** patří mezi největší buňky, které se nachází v lidském těle. Jejich hlavním smyslem je vytvářet zásobu energie. Kromě ukládání energie slouží bílá tuková tkáň také jako tepelná izolace a ochrana vnitřních orgánů. Tuková tkáň se nejčastěji nachází v podkoží. Tuková tkáň patří mezi tkáně vazivové. Mezi jednu z důležitých vlastností tukové tkáně je kumulace tuku aktivně vytvořeného ze sacharidů a mastných kyselin v buňkách. Proces ukládání a odbourávání tuku je řízen hormonálně i nervovými podněty. Bílá tuková tkáň je tvořena **tukovými buňkami** s velkými tukovými kapénkami obklopenými prstencem cytoplazmy (tuková vakuola). Jádro je umístěno na periferii buňky. Uložený tuk je polotekutá konzistence a sestává převážně z triacylglycerolů a esterů cholesterolu. U štíhlých jedinců zaujímá kolem 20% tělesné hmotnosti, u obézních ale může tvořit až 50% celkové váhy.



grafická animace shluku tukových buněk

## TUKOVÁ BUŇKA



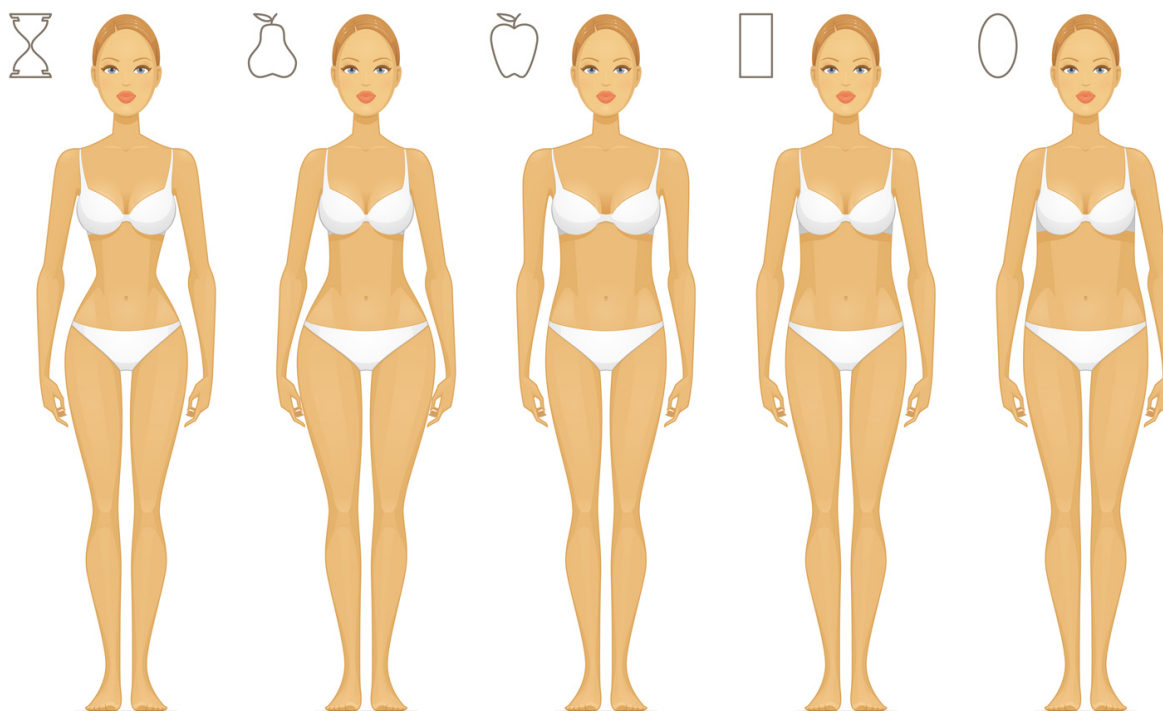
## RADIOFREKVENCE

Hlavním smyslem použití estetických přístrojů je přímé zacílení na tukové buňky, které se shlukují v tukové tkáni. Estetický přístroj **BeautyRelax Celluform Fat Attack Slim** je vybaven technologií radiofrekvenčních vln pro přímou stimulaci tukových buněk. Působením přesně zacílené radiofrekvenční energie dochází k termálnímu efektu. Zrychluje se buněčný metabolismus. U části tukových buněk je narušena jejich struktura. Následuje rozpad na jednotlivé částice. Efekt formování postavy spočívá ve snížení množství tukových buněk a zmenšením jejich objemu.



## URČENO PRO VŠECHNY TYPY POSTAV

Používání přístroje BeautyRelax je vhodné pro všechny typy postav. Pro muže i ženy. Ať je predispozice většího ukládání tuku na jakékoliv partii. Výjimku tvoří osoby, na které se vztahuje některý ze stavů uvedených v soupisu kontraindikací.





## PŘEDSTAVENÍ TECHNOLOGIÍ PŘÍSTROJE

Estetický přístroj na tělo BeautyRelax Celluform Fat Attack Slim je určen pro šetrnou metodu ošetření tukové tkáně. Dosažitelný dvoufázový efekt: stimulace tukové tkáně a zvýšení pružnosti pleti. Potlačení příznaků celulitidy. Posílení svalových vláken. Moderní pokročilé technologie: radiofrekvence, 3 barvy fotonové terapie. Neinvazivní charakter ošetření. Vhodný pro podbradek, paže, břicho, hýždě, stehna a lýtka. Možnost dávkování výkonu. Bezdrátové použití díky vestavené nabíjecí baterii.



### RADIOFREKVENCE

Technologie radiofrekvence si získala za poslední roky obrovskou oblibu v oblasti estetického ošetření těla. Mezi jeho hlavní výhody patří vysoká míra šetrnosti a efektivity. Aplikátor po přiložení na ošetřovanou oblast uvolňuje energii se zcela specifickou frekvencí a rozsahem výkonu. Radiofrekvenční vlny jsou optimalizovány k tomu, aby způsobily tepelný gradient, který významně ovlivňuje procesy ve vrstvě dermis a tukové tkáni. Dodaná energie aktivuje remodelaci kolagenových vláken a elastinu. Maximální možné zacílení energie i v lokalitách s výraznější tukovou vrstvou a následná excitace metabolických procesů má významný vliv na velmi efektivní vyhlazení povislých a deformovaných kontur. Radiofrekvence aktivně stimuluje tukové buňky s cílem uvolnění energie, kterou následně tělo zpracuje. Buňky zmenší svoji velikost a tím dochází ke zmenšení rozměrů tukové tkáně. Tohoto procesu je možné dosáhnout pravidelným používáním za podmínek uvedených v tomto návodu k obsluze. Projevem působení radiofrekvence je pocit vnímání tepla. Nejedná se však o teplo, které by ohřívalo vaši pleť aplikační hlavicí, která by se zahřála. Teplo můžete vnímat na povrchu pleti, které však proniká dále do vrstvy dermis a dále k tukové tkáni. Teplo způsobuje radiofrekvenční vlnění.



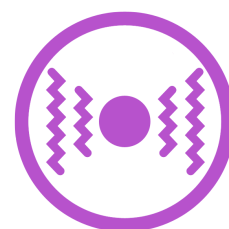
### EMS

Kontaktní plochy aplikační hlavičky přenáší při kontaktu s pleť jemné elektrické mikropulzy, které pronikají přes svrchní část pokožky přímo ke svalům. Výkon a frekvence elektrických pulzů jsou speciálně upraveny tak, aby umožnily účinné, ale zároveň bezbolestné ošetření pleti. Dochází ke kontrakci svalů a tím jejich posílení. Kolagenní a elastická vlákna jsou mechanicky stimulována. Docílíte zlepšení textury pokožky, jejího tónu a nárůstu elasticity. Potlačuje projev celulitidy. Pleť má omlazený a prozářený vzhled. To vše neinvazivně a bez jakýchkoliv nepříjemných pocitů. Projevem působení technologie EMS je pocit mravenčení na pleť.



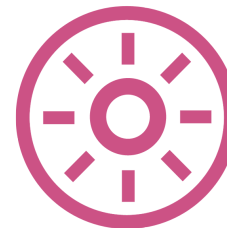
### VIBRACE

Aplikační hlavička má navíc funkci vibrační mechanické masáže. Dochází ke zlepšení krevního oběhu, vitality buněk a podpoře lymfatického systému. Vibrace mechanicky rozkmitají pevnou tukovou tkáň. Proces rozkladu tuku je tak násobně efektivnější. Pleť je na dotyk pružnější a hladší.



## FOTONOVÁ TERAPIE

Světlo je zjednodušeně viditelná část elektromagnetického záření různé frekvence. Dosahuje různých vlnových délek v intervalu 390 až 760nm (nanometrů). Lidské oko je schopné vnímat světlo o vlnových délkách v rozsahu od 400 do 800nm. Při fotonové terapii proniká světlo do těla jako proud energie ve formě fotonů. Je vědecky prokázáno, že různé vlnové délky světla mají za následek specifické účinky při péči o pleť. Studie ověřily reálný pozitivní terapeutický přínos pro živé tkáně a organismy na buněčné úrovni.



Zánětlivá onemocnění mohou nastat v důsledku onemocnění, úrazu či stresu. Světelná terapie stimuluje přirozenou cestou léčebnou sílu buněk. Světlo dokáže vstoupit do nitra buňky a to neinvazivně a bezbolestně. Světlo aktivuje v buňkách fotoreceptory. Fotonová terapie nezpůsobuje žádné vedlejší účinky či poškození organismu. Díky svým pozitivním účinkům si získala oblibu nejen v oblasti dermatologie, ale také v segmentu kosmetického ošetření pleti.

## REÁLNÝ POZITIVNÍ PŘÍNOS PRO ŽIVÉ TKÁNĚ A ORGANISMY NA BUNĚČNÉ ÚROVNI

- Fotonové světlo dokáže vstoupit do nitra buňky a to neinvazivně a bezbolestně.
- Světlo aktivuje v buňkách fotoreceptory.
- Světelná terapie stimuluje přirozenou cestou léčebnou sílu buněk.
- Fotonová terapie nezpůsobuje žádné vedlejší účinky či poškození organismu.
- Řeší zánětlivá onemocnění v důsledku onemocnění, úrazu či stresu.

### **ČERVENÉ SVĚTLO (vlnová délka 625nm)**

- podporuje přirozenou tvorbu kolagenu
- zvýšení účinnosti vstřebávání účinných látek kosmetických přípravků
- zlepšení cirkulace krve v podkožní tkáni
- brání v tvorbě pigmentu

### **MODRÉ SVĚTLO (vlnová délka 465nm)**

- aktivuje porphyryny (nastartují chemickou reakci, která ničí škodlivé bakterie)
- antibakteriální a protizánětlivý účinek
- prevence proti tvorbě akné
- bezpečné a efektivní ošetření

### **ZELENÉ SVĚTLO (vlnová délka 525nm)**

- přispívá k eliminaci epidermálních pigmentových skvrn
- zpomaluje produkci melaninu o 40 až 60%
- vyrovnává barevný tonus pokožky
- protizánětlivý účinek
- vhodný pro všechny typy pleti

### **FIALOVÉ SVĚTLO**

*kombinace červeného  
a modrého světla.*

## **HLAVNÍ VÝHODY**

- 4 inovativní technologie, které pracují ve 3 jednotlivých programech
- Efektivní dosažení výsledků ve srovnání s přístroji pouze s jednou technologií
- Neinvazivní charakter ošetření
- Nezpůsobuje žádné nepříjemné pocity
- Bezbolestné a naprosto bezpečné používání
- Bez jakýchkoliv vedlejších účinků

## **CO MŮŽETE OČEKÁVAT**

- Dosažitelné a viditelné výsledky i v případech, kdy tuk prorůstá svalovou hmotou (zejména u mužů nebo sportovně založených žen)
- Aktivní stimulace tukové tkáně z problematických partií ženského i mužského těla
- Formování význačných kontur na rukou, nohách i na těle
- Zpevňování a vypínání pokožky



## **TECHNICKÉ PARAMETRY**

- Technologie: Radiofrekvence, EMS pulzy, vibrace, fotonová terapie
- Nastavení úrovně intenzity: 4 úrovně
- Frekvence radiofrekvence: 2Mhz
- Časovač: ano, 9 minut
- Napájení: vestavěná nabíjecí baterie 1500mAH 3,7V
- Nabíjení: kabelem se síťovým adaptérem 220V
- Rozměry: 7,8x8,8x12,2cm
- Hmotnost: 390g

## **OBSAH BALENÍ**

- Estetický přístroj na formování postavy BeautyRelax BR-2840.
- Napájecí kabel s adaptérem 220V.
- Čistící hadřík.
- Návod k obsluze.



## POPIS PŘÍSTROJE

1. Kontaktní plochy aplikační hlavice
2. Zdroj světla fotonové terapie
3. Displej
4. Tlačítko **ON/OFF/MODE**
5. Tlačítko **INTENZITA**
6. Vstup pro nabíjecí kabel



## OVLÁDÁNÍ A POUŽÍVÁNÍ PŘÍSTROJE

1. Před každým použitím je třeba důkladně očistit pokožku. Ideální je načasovat si ošetření po celkové koupeli těla. Pokožka by měla být ideálně bez chloupků. Chloupky by mohly vytvářet nežádoucí bariéru mezi aplikační hlavicí a pokožkou.
2. Použití přístroje by mělo být vždy spojeno s čirým vodivým gelem (není součástí balení). Aplikační gel, tzv. SONOGEL, zakoupíte v jakékoliv prodejně zdravotnických potřeb (možno zakoupit i v lékárně). Gel je pro použití přístroje velice důležitý. Vytváří nezbytnou pojivou vrstvu mezi aplikátorem a pokožkou. Je vyroben na vodní bázi. Nemůže uškodit aplikační hlavicí. Užití aplikačního gelu je nezbytné. Radiofrekvence, EMS pulzy se tak mohou na pleť lépe navázat. **Nepoužívejte žádné jiné kosmetické přípravky.**
3. Přístroj zapnete dlouhým stiskem tlačítka **ON/OFF/MODE**. Po zapnutí přístroje se aktivuje program **EMS**. Aktivní jsou technologie ems pulzů, zelené světlo a vibrace. Pomocí tlačítka **INTENZITA** si můžete nastavit 4 úrovně intenzity. Výchozí úroveň intenzity je č. 1 – nejnižší.
4. Pomocí krátkého stisku tlačítka **ON/OFF/MODE** přepnete program **SLIM**. Aktivní jsou funkce ems pulzů, modré světlo a vibrace. Pomocí tlačítka **INTENZITA** si můžete nastavit 4 úrovně intenzity. Výchozí úroveň intenzity je č. 1 – nejnižší.
5. Pomocí krátkého stisku tlačítka **ON/OFF/MODE** přepnete program **RF**. Aktivní jsou funkce radiofrekvence, červené světlo a vibrace. Pomocí tlačítka **INTENZITA** si můžete nastavit 4 úrovně intenzity. Výchozí úroveň intenzity je č. 1 – nejnižší.
6. Pomocí krátkého stisku tlačítka **ON/OFF/MODE** přepnete program **SLIM+RF**. Aktivní jsou funkce radiofrekvence, ems pulzů, kombinace červeného a modrého světla, vibrace. Pomocí tlačítka **INTENZITA** si můžete nastavit 4 úrovně intenzity. Výchozí úroveň intenzity je č. 1 – nejnižší.
7. Ošetřete vybrané partie těla. Aplikační hlavicí pohybuje po vybrané partii krouživými nebo táhlými pohyby. Na vybraném místě se můžete s hlavicí na chvíli zastavit. Více o způsobech ošetření těla naleznete v pasáži: **MOŽNOSTI OŠETŘENÍ TĚLA**.
8. Vždy dbejte na to, aby kontaktní plochy ve spodní části přístroje byla v plném kontaktu s pokožkou (pokud to reliéf pokožky dovolí). Zajistíte tak maximální efektivitu ošetření.

- 9.** Časovač je nastaven na 9 minut. Pokud přístroj nepoužíváte v pohotovostním režimu více než 1 minutu, přístroj se automaticky vypne.
- 10.** Po skončení používání přístroje otřete zbytky kontaktního gelu z těla a aplikační hlavice přístroje. Více o péči aplikační hlavice naleznete v pasáži: **ČIŠTĚNÍ A ÚDRŽBA**.
- 11.** Po ošetření přístrojem můžete na pleť nanést hydratační kosmetický krém a nechat přirozeně zaschnout.
- 12.** Přístroj můžete kdykoliv vypnout dlouhým stiskem tlačítka **ON/OFF/MODE**.

## DÉLKA & FREKVENCE POUŽITÍ PŘÍSTROJE

V úvodu návodu k obsluze jsme vám popsali, na jaké tělesné partie se můžete s přístrojem zaměřit. Nyní se vám pokusíme vysvětlit, jak si co nejlépe naplánovat používání přístroje a jaká pravidla je vhodné dodržovat. Při použití přístroje vycházejte s následujících pokynů:

- V jeden den je možné ošetřit pouze jednu partii těla. Párová oblast těla je brána jako jedna partie. V jeden den se tak můžete zaměřit břicho nebo paže (pravá i levá ruka dohromady) nebo vnitřní strana stehen (pravá i levá noha dohromady).
- Použití přístroje v daný den by nemělo přesáhnout 20 minut.
- Optimální doporučená kombinace programů je 10 minut **RF** a 10 minut **SLIM+RF**. Nebo 10 minut **RF** a 10 minut **EMS**.
- Přístroj je možné použít maximálně 3x za týden (to platí na stejné i různé partie těla).
- Optimální frekvence použití je tedy např. pondělí, středa, sobota.
- Tento týdenní program zopakujte v rámci jednoho měsíce.
- Při používání přístroje v průběhu tří týdnů doporučujeme čtvrtý týden celý vynechat.
- Poté opět pokračujte v používání přístroje v rámci tří týdenního cyklu.

## TEST PLETI


Každý jsme originál. Existuje celá řada typů pleti. Přestože je používání přístroje naprosto bezpečné, je doporučeno provést test pleti, zda použití nevyvolá případné nežádoucí podráždění pleti či alergickou reakci.

1. Naneste na pleť tenkou vrstvičku vodivého gelu (např. na část stehna nebo lýtka).
2. Ošetřete malou část pleti postupně střídáním programů **EMS**, **SLIM**, **RF** v celkové délce 15 minut.
3. Pokud se v průběhu 24 hodin na pleti neobjeví jakékoliv nestandardní zbarvení vlivem alergické reakce, přístroj můžete bez obav používat dle instrukcí v tomto návodu k obsluze.





## **DŮLEŽITÉ POKYNY POUŽÍVÁNÍ RADIOFREKVENCE**

- BeautyRelax Celluform Fat Attack Slim je přístroj nové generace z kategorie kosmetických přístrojů, které jsou určeny pro neinvazivní ošetření pleti. To znamená, že žádná z částí aplikační hlavice fyzicky nepronikne pod kůži.
  - Neinvazivní provoz je základní předpoklad pro používání přístroje uživatelem v domácím prostředí. Používání přístroje nevyžaduje dohled erudovaného školeného pracovníka z oblasti zdravotnictví nebo kosmetické estetiky.
  - BeautyRelax Celluform Fat Attack Slim je certifikován a splňuje všechny normy, které jsou na přístroj podobného druhu kladeny.
  - Ošetření by mělo být vždy spojeno s čirým vodivým gelem. Lze zakoupit v jakékoliv lékárně nebo prodejně zdravotních potřeb. Stojí pár desítek korun. Rozhodně stačí nejlevnější. Neplatí čím dražší, tím lepší. Hlavním účelem nanesení jemné vrstvičky gelu na pleť je zvýšení vodivosti. Radiofrekvenční vlny a EMS pulzy získají lepší schopnost navázat se na pleť. Pokud je to jen možné, vyhněte se vodivému gelu s přidanými aromaty nebo barvivy. Pleť citlivějších uživatelů by nemusela zareagovat pozitivně.
  - **Pokud budete aplikační hlavici držet na pleti na stále stejném místě příliš a navíc budete mít nastavenou nejvyšší úroveň intenzity, přístroj je dostatečně výkonný na to, aby vaši pleť nepříjemně poranil. Proto prosím přistupujte k ošetření s maximální pečlivostí a šetrností. Pokud by nebyl přístroj dostatečně výkonný, nebylo by možné dosáhnout požadovaných výsledků.**
  - Pokud je to jenom možné, snažte se aplikační hlavici vyhnout oblastem s velmi tenkou a citlivou pokožkou. Pokud je menší vrstva podkožního tuku, pracujte s nižšími hodnotami výkonu nebo se této části pleti vyhněte úplně.
- Aplikační hlavici se po pleti můžete pohybovat různými způsoby. Krátkými táhlými pohyby nebo krouživými pohyby. Pokud budete držet hlavici příliš dlouho v kontaktu s pletí (radiofrekvence), nakumuluje se takové množství energie, které zvýší teplotu aplikátoru. Zvýšení teploty aplikátoru není závadou přístroje, ale průvodní jev působení radiofrekvenčních vln po delší dobu.**
- 
- Po každém ošetření vždy pečlivě očistěte kontaktní plochy aplikační hlavice. Ideální je použití čistého lihu pro dezinfekci. V poslední fázi aplikátor dokonale osušte. Vlhkost může způsobit oxidaci kontaktů aplikátoru. Výrazně tím zvýšíte životnost kontaktní plochy aplikační hlavice.
  - Při používání červeného světla není třeba ochranných pomůcek zraku. Přesto je striktně doporučeno nedívat se při používání přímo do zdroje světla.
  - V případě jakýchkoliv nejasností a dotazů nás neváhejte kdykoliv kontaktovat:

Tel: 737 196 160 Email: [mh@santadria.cz](mailto:mh@santadria.cz)

## MOŽNOSTI OŠETŘENÍ TĚLA

### UNIVERZÁLNÍ TECHNIKA MASÁŽE





## PODBRADEK

*Aplikační hlavici se pohybujte v krátkých táhlých pohybech. Snažte se vyhnout pokud možno oblasti štítné žlázy. Přístroj přiložte na šířku, aby pokryl co největší plochu brady.*



## PAŽE

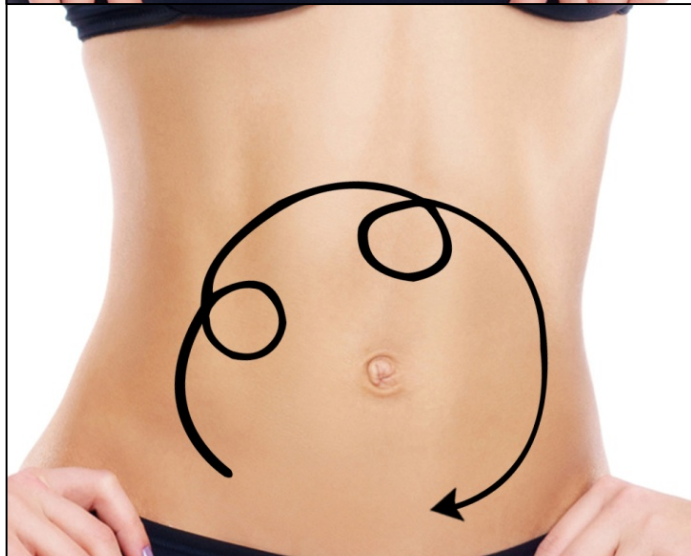
*Udělejte si pohodlí a uvolněte svaly na ruce. Aplikační hlavici přístroje se pohybujte směrem k rameni. Postupně ošetřete vnější i vnitřní stranu paže. Pohybujete se pomocí krátkých rovných pohybů dle ilustrace na obrázku. Snažte se zaměřit na ty části paže, kde je nejvíce tukové tkáně.*



*Postupujte stejným způsobem jako v předchozím kroku. Nyní provádějte krouživé táhlé pohyby. Tímto způsobem ošetřete postupně celou paži. Zaměřte se na oblast se zvýšeným výskytem tukové tkáně.*



*Aplikační hlavicí se pohybujte v krouživém pohybu. Takto ošetřete celou oblast břicha. Vždy se snažte vyhnout přímo místu s pupíkem. Pohyb můžete provádět po směru nebo proti směru hodinových ručiček.*



*Aplikační hlavicí se pohybujte táhlými pohyby s menšími kruhy. Takto ošetřete celou oblast břicha. Vždy se snažte vyhnout přímo místu s pupíkem. Pohyb můžete provádět po směru nebo proti směru hodinových ručiček.*



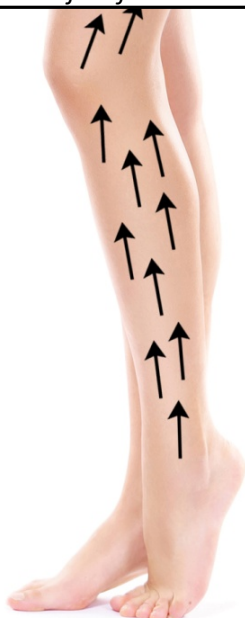
*Aplikační hlavicí se pohybujte táhlými oblými pohyby. Snažte se zaměřit na boční stranu pasu. Postupujte směrem shora dolů a tento postup opakujte.*

## HÝŽDĚ

*Aplikační hlavicí se pohybujte táhlými oblými pohyby od středu hýždí směrem nahoru k pasu.*

*Aplikační hlavicí se pohybujte táhlými oblými pohyby od středu hýždí směrem nahoru k pasu ve tvaru U.*

*Aplikační hlavicí se pohybujte táhlými krátkými pohyby se smyčkou uprostřed dráhy. Můžete takto ošetřit celou oblast hýždí.*



## STEHNA & LÝTKA

*Aplikační hlavicí se pohybujte krátkými rovnými pohyby. Optimálně od spodní strany končetiny směrem nahoru.*



*Aplikační hlavicí se pohybujte pomocí delších táhlých krouživých pohybů. Optimálně od spodní strany končetiny směrem nahoru.*



*Aplikační hlavicí se pohybujte obloukovým pohybem. Tímto způsobem můžete ošetřit přední i zadní část končetiny.*

## ČIŠTĚNÍ A ÚDRŽBA

Použití přístroje je vždy spojeno s aplikací sonogelu. Vždy dbejte na to, aby po dokončení ošetření byla aplikační hlavice očištěna. Pokud přístroj používá více osob, je třeba provést dezinfekci povrchu aplikační hlavice. Ideálně alkoholovým roztokem ve spreji. Nepoužívejte žádné agresivní čisticí prostředky. Vlhkost nesmí NIKDY proniknout do přístroje. Po čištění aplikační hlavici důkladně vysušte. Výrazně tak prodloužíte její životnost. Přístroj není vodotěsný. Nesmí se omývat pod proudem tekoucí vody.

## ŘEŠENÍ MOŽNÝCH PROBLÉMŮ

Problém	Možná příčina	Řešení
Přístroj není možné zapnout	Baterie je vybita	Baterii plně nabijte.
Přístroj se po několika minutách automaticky vypne	Aktivoval se časovač	Časovač je nastaven na 9 minut. Pro další používání je třeba přístroj znovu zapnout
Necítím působení EMS pulzů	Pokožka je příliš suchá	Naneste na pleť větší množství kontaktního gelu
	Aplikační hlavici se pohybujete příliš rychle	Doporučená rychlost pohybu 2-5cm za sekundu (orientačně)
	Aplikační hlavice v plném kontaktu s pleť	Kontaktní plochy aplikační hlavice by měly být v co nejlepším kontaktu s pleť
Radiofrekvence příliš pálí	Zůstáváte s přístrojem na jednom místě příliš dlouho	Doporučená rychlost pohybu 2-5cm za sekundu (orientačně)
	Vysoká intenzita	Snižte intenzitu pomocí tlačítka RF o stupeň níže nebo na stupeň 1
	Kontaktní elektrody nejsou v plném kontaktu s pleť	Kontaktní plochy aplikační hlavice by měly být v co nejlepším kontaktu s pleť
EMS pulzy jsou příliš intenzivní	Je nastavena příliš vysoká úroveň programu EMS	Snižte intenzitu pomocí tlačítka EMS o stupeň níže nebo na stupeň 1

## **SOUVISEJÍCÍ DOPORUČENÉ PŘÍSTROJE**

Při neinvazivním přístrojovém ošetření tukové tkáně je doporučeno v ideálním případě podpořit činnost lymfatického systému těla. Stejným způsobem nabízí podobný typ ošetření i profesionální masážní studia. Lymfatická masáž a podpora krevního oběhu významným způsobem napomáhá k odvodnění končetin a odplavení veškerých nežádoucích škodlivin z krevního řečiště. V rámci naší nabídky vám můžeme pro inspiraci doporučit následující produkty, které můžete s modelem BeautyRelax Celluform Fat Attack efektivně kombinovat:



Masážní přístroj BeautyRelax  
Vacuform Premium



Masážní přístroj BeautyRelax  
Vacuform



Masážní přístroj na vakuovou drenáž  
BeautyRelax Vacuform Exclusive



Masážní přístroj BeautyRelax  
Lymphopress Premium



## **NEJČASTĚJŠÍ OTÁZKY A ODPOVĚDI**

### **Jak by mělo ošetření správně probíhat v domácím prostředí?**

Před zahájením ošetření si velice pečlivě prostudujte veškeré podrobnosti uvedené v tomto návodu k obsluze. Zvýšenou pozornost věnujte zejména kontraindikacím. Pokud si nejste jisti svým zdravotním stavem, konzultujte použití se svým praktickým lékařem. Prostudujte si také seznam partií, které jsou pro ošetření jednotlivými technologiemi přesně vymezeny. Během ošetření zaujměte polohu vleže nebo vsedě. Vytvořte si dostatečné pohodlí. Oblečte si něco lehčího, pohodlného.



### **Jsem silně obézní. Mám vysokou nadváhu. Je pro mě použití přístroje BeautyRelax Celluform Fat Attack spásné řešení?**

Bohužel nikoliv. V tomto případě vám za výše uvedených okolností přístroj používat nedoporučujeme. Estetickým přístrojem není možné kompenzovat nezdravý životní styl, při kterém s opakující se pravidelností konzumujete z dlouhodobého hlediska více kalorií, než je tělo schopné metabolizovat. Pokud trpíte vysokou nadváhou, doporučujeme se obrátit na svého praktického lékaře nebo výživového poradce a řešit proces hubnutí pod odborným dohledem.

### **Pro koho je tedy přístroj BeautyRelax Celluform Fat Attack Slim vhodný?**

Estetický přístroj je vhodný pro každého, kdo je vnitřně přesvědčený, že skutečně má vážný zájem zapracovat na svém vzhledu. I přes veškerou snahu se nedaří redukovat na vybraných částech těla nežádoucí vrstvu tukové tkáně. Přesto je ochoten vyzkoušet neinvazivní cestu a vyhnout se chirurgickému zákroku pomocí skalpelu.

### **Je třeba v průběhu používání přístroje nějakým způsobem upravit jídelníček?**

Rozhodně ano. Pokud je to jenom možné, vyhněte se v den použití přístroje konzumaci skutečně těžkých mastných jídel. Máme na mysli zejména pokrmy, které byly připraveny technikou smažení na oleji. Rovněž doporučujeme vyhnout se slazeným nápojům. V ideálním případě konzumovat pouze čistou vodu nebo vodu ochucenou o šťávu z čerstvého ovoce. Odlehčením jídelníčku výrazně pomůžete svému organismu v období používání přístroje.

### **Je ošetření technologiemi přístroje BeautyRelax Celluform Fat Attack Slim bolestivé?**

Ošetření je zcela bezbolestné a při dodržení veškerých pokynů v návodu i bezpečné. Při použití programu EMS můžete cítit na pokožce pocity připomínající mravenčení až lehké brnění. Průvodním jevem působení radiofrekvence je pocit tepla.

### **Jakých výsledků je možné dosáhnout?**

Výsledek je výrazně ovlivněn několika faktory. Uvolněný tuk musí tělo zpracovat. To, jak rychle jej zpracuje, závisí především na rychlosti metabolismu, typu vašeho tuku (zda je prorostlý až do svalové tkáně), stavu lymfatického systému nebo životosprávy. Estetický přístroj vnímejte jako užitečný nástroj, který vám napomůže ve vašem úsilí vypadat lépe. Pro dosažení vysněných cílů je třeba upravit životosprávu a zvýšit pohyb (mluvíme stále o lehké pohybové aktivitě, žádná extrémní fyzická zátěž, na kterou nejste případně zvyklí). Je to důležité, aby procesy, které estetický přístroj ve vašem těle nastartuje, mohly úspěšně a efektivně proběhnout.

### **Proč je kladen důraz na péči o kontaktní plochy aplikační hlavice po každém použití?**

Kontaktní plochy je třeba pečlivě očistit od kontaktního gelu a pečlivě dezinfikovat po každém jednotlivém použití. Jednou za čas je ideální pomocí spreje na bázi alkoholu. Zabráníte tak možnosti

šíření bakterií a zajistíte maximální hygienu provozu. Při používání přístroje více osobami je nezbytné dezinfekci pomocí spreje provádět po každém použití. Aplikační hlavici nezapomeňte důkladně vysušit pomocí hadříku. Násobně tím prodloužíte její životnost.

#### **Může přístroj používat více osob?**

Ano. Je to možné, ale za dodržení určitých podmínek. Věnujte zvýšenou pozornost zejména dezinfekci aplikační hlavice. Zabráníte přenosu bakterií či případně kožních chorob. Pro dezinfekci použijte ideálně alkoholový roztok ve spreji. Povrch aplikační hlavice vždy důkladně osušte.

#### **V jakém stavu by se měla pleť nacházet těsně před použitím radiofrekvence?**

Pokožka by měla být co nejvíce čistá. Zbavena všech povrchových nečistot. Ideální je načasování po koupeli. Zde bychom rádi zdůraznili, že není vhodné pleť příliš nahřát horkou vodou.

#### **Jaké přípravky je vhodné použít po ošetření přístroje?**

Pleť je vhodné po použití přístroje dostatečně hydratovat. Doporučujeme použít běžný hydratační krém. Pleť potřebuje dostatečný přísun vláhy pro její regeneraci. Minimálně v den přístrojového ošetření je vhodné se vyhnout kosmetickým procedurám, jako např. hloubkové čištění pleti diamantovou mikrodermabrazí nebo zahřátí pleti horkou párou. Po ošetření radiofrekvencí je pleť mírně podrážděna a může zčervenat. Pleť potřebuje po stimulaci radiofrekvencí určitý čas pro následnou regeneraci.

#### **Jaké výsledky mohou očekávat? Jak se působení radiofrekvence na pleť projeví?**

Účinek radiofrekvence je velmi individuální a výsledek závisí na více faktorech. Zarudnutí pleti po ošetření je běžný průvodní jev. Pokožka je po skončení ošetření na povrchu teplejší. V následujících dnech dochází postupně k remodelaci kolagenních a elastických vláken, která jsou zodpovědná za kvalitu pružnosti pleti. Neinvazivní lifting pleti pomocí radiofrekvence není konečný proces s definitivním efektem. Pleť je třeba pravidelně stimulovat dle doporučené délky a frekvence použití.

#### **Jakým způsobem je možné působení radiofrekvence vnímat?**

Při kontaktu aplikační hlavice s pleť proudí přes povrch pleti do vrstvy dermis a k tukové tkáni radiofrekvenční vlny. Tento proces můžeme vnímat jako teplo, které postupně graduje. Pocit tepla není způsoben „nahříváním“ pleti, ale jedná se o průvodní jev působení energie radiofrekvenčních vln. Hlavním smyslem a podstatou používání právě radiofrekvenčních vln je přesné zacílení do vrstvy dermis a tukové tkáně o specifické frekvenci a výkonu.

#### **Může aplikační hlavice povrch pleti poranit?**

Při nesprávném použití přístroje může. Rozsah nastavení výkonu je záměrně upraven tak, aby byl schopen ošetřit celé spektrum uživatelů s různou citlivostí pleti a různou vrstvou tukové tkáně. Můžeme tedy považovat výkon přístroje za mírně „předimenzovaný“. Jedna z hlavních výhod přístroje je flexibilita použití se zaměřením a vybrané partie těla. Úprava dávkování výkonu umožňuje ošetření i velmi citlivých partií. Vyšší výkon nakopat pro větší plochy, kde je míra citlivosti na nižší úrovni. Estetický přístroj musí být schopen nabídnout dostatečný potenciál výkonu. V opačném případě by nebylo možné provést ošetření s vysokou efektivitou. Při dávkování výkonu je třeba vždy postupovat s maximální opatrností.

#### **Proč nabízí přístroj více technologií? Existuje s ohledem na očekávané výsledky nějaký vzájemný vztah jednotlivých technologií, které pracují v jednotlivých programech?**

Estetika těla, to není pouze snaha o cílenou redukci tukové tkáně. Lidské tělo může doprovázet celá řada nežádoucích jevů v podobě výskytu celulitidy, povislé pokožky se sníženou pružností, ochablé

svaly. Každá technologie má svůj specifický význam. Technologie se vzájemně nevylučují. Při použití přístroje je možné programy vzájemně střídat. Velice zjednodušenou formou. Radiofrekvence působí ve dvou rovinách. Podpora tvorby vlastního kolagenu a stimulace tukových buněk. EMS pulzy aktivně posilují ochablou strukturu svalů. Posílit elastická vlákna ve vrstvě dermis. Červené světlo je z oblasti fotonové terapie jedno z nejpoužívanějších. Napomáhá potlačit tvorbu pigmentu. Modré světlo antibakteriální účinek. Zelené světlo přispívá k potlačení pigmentových skvrn.

**Je důležitý směr pohybu přístroje po pleti?**

Určitě není. Nezáleží na tom, jestli budete na pleti „vytvářet“ kolečka nebo čárky. Klíčové je sledovat rychlost pohybu aplikační hlavice po pleti a podle vnímání působení technologií upravit intenzitu. Ošetření by vám mělo být příjemné. Ne bolestivé. Pokud je intenzita vyšší, zkuste zrychlit pohyb hlavice po pleti.

**Je přístroj zdravotnický prostředek?**

Přístroj není zdravotnický prostředek. Patří do kategorie masážních přístrojů. Přístroj neléčí obezitu nebo jakékoliv jiné onemocnění. Přístroj nabízí technologie, které při použití za specifických podmínek napomáhají v redukci podkožního tuku, potlačení projevů celulitidy a zvýšení pružnosti pleti.

**Má přístroj nějakou certifikaci?**

Přístroj na standardní evropskou certifikaci. Splňuje veškeré normy, které jsou kladeny na přístroje tohoto typu. Aby pro vás bylo používání přístroje maximálně bezpečné, dbejte pečlivě všech pokynů uvedených v tomto návodu k obsluze.

**Je přístroj vodotěsný?**

Není. Žádná část přístroje není určena pro mytí pod tekoucí vodou.

## LIKVIDACE POUŽITÝCH ELEKTRO ZAŘÍZENÍ



Tento symbol na produktech nebo v průvodních dokumentech znamená, že použité elektrické a elektronické výrobky nesmí být přidány do běžného komunálního odpadu. Ke správné likvidaci, obnově a recyklaci předejte tyto výrobky na určená sběrná místa. Alternativně v některých zemích Evropské unie nebo jiných evropských zemích můžete vrátit své výrobky místnímu prodejci při koupi ekvivalentního nového produktu. Správnou likvidací tohoto produktu pomůžete zachovat cenné přírodní zdroje a napomáháte prevenci potenciálních negativních dopadů na životní prostředí a lidské zdraví, což by mohly být důsledky nesprávné likvidace odpadů. Další podrobnosti si vyžádejte od místního úřadu nebo nejbližšího sběrného místa. Tento symbol je platný v Evropské unii. Chcete-li tento výrobek zlikvidovat, vyžádejte si potřebné informace o správném způsobu likvidace od místních úřadů nebo od svého prodejce.

## CERTIFIKACE



Výrobek je schválen k použití v zemích Evropské unie a je opatřen značkou CE. Prohlášení o shodě a veškerá dokumentace je k dispozici u dovozce.

## DOVOZCE

**SANTADRIA s.r.o.**, Mojmírovo nám. 75/2 Brno, 612 00  
IČO: 29195454 | DIČ: CZ29195454

V případě jakýchkoliv dotazů týkající se produktu, neváhejte se na nás obrátit:  
Email: [mh@santadria.cz](mailto:mh@santadria.cz)

**Tiskové chyby, vlastnosti a změny technických parametrů vyhrazeny.**

# ES PROHLÁŠENÍ O SHODĚ

Níže podepsaný, reprezentující firmu

**SANTADRIA s.r.o.**

Mojmírovo nám. 75/2, Brno 612 00

IČ: 29195454

tímto prohlašuje, že výrobek

## Masážní přístroj na formování postavy

uvedený na trh pod modelovým označením: **BeautyRelax Celluform Fat Attack Slim BR-2840**

EAN **8594166120587**

je ve shodě s následujícími evropskými normami:

**EN 61000-3-2: 2019**

**EN 61000-3-3: 2013**

**EN 55014-1: 2017**

**EN 55014-2: 2015**

### Na základě splnění těchto směrnic byl produkt označen značkou CE.

Produkt je zároveň v souladu z RoHS směrnici číslo 2002/95/EC(RoHS). Veškeré materiály jsou zdravotně nezávadné. Neobsahují žádné těžké kovy, např. kadmium a další toxické látky.

Pro bezpečné používání je nezbytné striktně postupovat dle pokynů uvedených v návodu k obsluze, který je součástí balení.



  
**SANTADRIA s.r.o.**  
Mojmírovo nám. 75/2, 612 00 Brno  
DIČ: CZ29195454 Tel.: 737 196 160

Místo vydání: Brno  
Datum vydání: 1.3.2022

.....  
Martin Hrbek, jednatel