

# NÁVOD K OBSLUZE

Masážní přístroj **BeautyRelax BR-2931**

AIRFLOW PROFESSIONAL

IR MAX PERFORMANCE





## OBSAH:

VÍTEJTE VE SVĚTĚ BEAUTYRELAX	4
UPOZORNĚNÍ	5
KOMERČNÍ POUŽÍVÁNÍ PŘÍSTROJE	6
PRO KOHO NENÍ PŘÍSTROJ URČEN	8
DŮLEŽITÉ RADY PRO BEZPEČNÉ POUŽÍVÁNÍ	9
LYMFATICKÝ SYSTÉM V NAŠEM TĚLE	10
SPRÁVNÁ PÉČE O LYMFATICKÝ SYSTÉM	11
NEJČASTĚJŠÍ OTÁZKY K TÉMATU LYMFATICKÉHO SYSTÉMU	12
BENEFITY MASÁŽE PRO VAŠE TĚLO	13
HLAVNÍ VÝHODY PŘÍSTROJE	15
OBSAH BALENÍ	16
PŘEDSTAVENÍ PŘÍSTROJE	16
POPIS HLAVNÍ JEDNOTKY	17
POPIS PRVKŮ OVLÁDACÍHO PANELU	18
POUŽITÍ PŘÍSTROJE	19
POZNÁMKY K POUŽITÍ PŘÍSTROJE	20
APLIKACE NÁVLEKŮ NA NOHY A BOKY	21
NEJČASTĚJŠÍ OTÁZKY A ODPOVĚDI K POUŽÍVÁNÍ PŘÍSTROJE	22
DOLOŽKA KE ZPŮSOBU POUŽÍVÁNÍ	25
ČIŠTĚNÍ - ÚDRŽBA - HYGIENA PROVOZU	26
INFORMAČNÍ A SERVISNÍ PODPORA	30
LIKVIDACE POUŽITÝCH ELEKTRO ZAŘÍZENÍ	31
CERTIFIKACE	31
EU DISTRIBUTOR	31
ES PROHLÁŠENÍ O SHODĚ	32

# VÍTEJTE VE SVĚTĚ BEAUTYRELAX

## **BeautyRelax – estetické přístroje pro domácí péči i profesionální provozy**

BeautyRelax je česká značka zaměřená na vývoj a distribuci estetických přístrojů určených pro široké spektrum uživatelů. Od roku 2010 přinášíme řešení, která nacházejí uplatnění jak v domácí péči, tak v kosmetických salonech, wellness centrech a dalších profesionálních provozech. Díky širokému sortimentu si u nás může vybrat každý – od běžných uživatelů hledajících komfortní péči v domácím prostředí až po profesionály, kteří potřebují spolehlivé přístroje pro každodenní práci.

## **Jeden sortiment, mnoho možností využití**

Přístroje BeautyRelax jsou navrženy s ohledem na různé úrovně zkušeností i rozdílné nároky na provoz. Nabídka zahrnuje jednodušší modely vhodné pro domácí použití i technicky pokročilejší zařízení určená pro profesionální prostředí.

Použité technologie vycházejí z běžně využívaných postupů v oblasti estetické péče, například:

- Radiofrekvence, ultrazvuk, IPL, galvanický proud

Každý produkt je určen k používání v souladu s návodem výrobce a platnými hygienickými a bezpečnostními předpisy.

## **Pro domácí uživatele**

Pro jednotlivce, kteří preferují péči v pohodlí domova, nabízí BeautyRelax přístroje:

- s jednoduchým ovládáním
- určené pro pravidelné osobní použití
- umožňující přizpůsobit péči individuálním potřebám

Domácí přístroje jsou navrženy tak, aby se mohly stát součástí běžné rutiny péče o pleť, tělo nebo vlasy.

## **Pro salony a profesionální provozy**

Pro kosmetická studia, salony a wellness zařízení je v nabídce řada přístrojů:

- vhodných pro častější provoz
- s širšími možnostmi nastavení
- určených pro profesionální použití

Profesionální uživatelé mohou vybírat zařízení podle zaměření provozu, typu poskytovaných služeb a individuálních preferencí.

## **Přehled kategorií přístrojů**

- **Kosmetické přístroje** – určené k péči o vzhled a komfort pleti
- **Přístroje pro péči o tělo** – zaměřené na estetickou péči o postavu
- **Masážní přístroje** – vhodné pro relaxaci a regeneraci
- **IPL přístroje** – určené k dlouhodobému omezení růstu chloupků při pravidelném používání

Výběr konkrétního přístroje vždy závisí na individuálních potřebách, zkušenostech uživatele a způsobu použití.

## **Každý si vybere to své**

Ať už hledáte přístroj pro osobní péči doma, nebo zařízení pro profesionální salon, BeautyRelax nabízí široké spektrum možností. Díky rozmanité nabídce modelů, rozdílným technickým parametrům a různým úrovním obsluhy si u nás najde řešení každý uživatel. Rádi vám pomůžeme s výběrem přístroje, který bude odpovídat vašim požadavkům i plánovanému využití.

Vážený zákazníku, děkujeme vám za projevenou důvěru při koupi našeho produktu. Před prvním použitím prosím pečlivě přečtěte všechny podrobné informace uvedené v návodu k použití. Zvýšenou pozornost věnujte zejména bezpečnostním upozorněním. Přístroj používejte přesně podle uvedených pokynů. Všechny tyto kroky přispějí k maximálnímu využití všech funkcí přístroje. V tomto návodu se vám pokusíme co nejlépe přiblížit používané technologie a způsob, jak přístroj co nejlépe používat.

Pokud během prostudování návodu narazíte na jakékoliv nejasnosti, neváhejte nás kontaktovat na emailové adrese: mh@santadria.cz

**Návod k použití si pečlivě uschovejte pro případné pozdější nahlédnutí.**

## UPOZORNĚNÍ

- Před prvním uvedením přístroje do provozu si pečlivě přečtěte tento návod k použití, seznamte se se všemi vyobrazeními a návod uschovejte pro případné další použití.
- Nepoužívejte přístroj, pokud trpíte závažným kožním onemocněním, otevřenými ranami, záněty nebo jinými zdravotními obtížemi v oblasti použití. V případě pochybností o svém zdravotním stavu se před prvním použitím poradte se svým lékařem.
- Přístroj je určen především k individuálnímu použití. Nedoporučuje se jeho sdílení s jinými osobami. Pokud je přístroj používán více osobami, je nutné zajistit důsledné dodržování hygienických zásad a čištění dle pokynů výrobce.
- Pokud je přístroj viditelně poškozen, nefunguje správně nebo přišel do styku s vodou, nepoužívejte jej a obraťte se na autorizovaný servis.
- V případě mechanického poškození se nedotýkejte vnitřních částí přístroje, aby nedošlo k úrazu elektrickým proudem.
- Dojde-li k pádu přístroje, může být jeho funkčnost nebo bezpečnost narušena. V takovém případě přístroj dále nepoužívejte a kontaktujte servisní oddělení prodejce.
- Přístroj nepoužívejte v blízkosti vody ani v prostorách se zvýšenou vlhkostí (např. koupelna, sprcha, bazén).
- Přístroj není vodotěsný ani omyvatelný. Nesmí být ponořen do vody ani čištěn pod tekoucí vodou.
- Přístroj nenechávejte během provozu bez dozoru. Po každém použití jej vždy řádně vypněte a odpojte od elektrické sítě, pokud je to relevantní.
- Pokud byl přístroj přemístěn z chladného do teplého prostředí, vyčkejte před jeho použitím alespoň 3 hodiny, aby nedošlo ke kondenzaci vlhkosti uvnitř zařízení.
- Přístroj není určen k používání dětmi ani osobami se sníženými fyzickými, smyslovými nebo duševními schopnostmi, pokud nejsou pod dohledem osoby odpovědné za jejich bezpečnost.
- Nepokládejte ani nepoužívejte přístroj na horkých površích nebo v blízkosti tepelných zdrojů (např. radiátor, kamna, otevřený oheň).
- Nepokoušejte se přístroj sami rozebírat, upravovat nebo opravovat. Veškeré opravy smí provádět pouze autorizovaný servis.
- Přístroj skladujte v suchém a čistém prostředí, chráněném před prachem a vlhkostí.
- Nevystavujte přístroj přímému slunečnímu záření ani extrémním teplotám.

- Použití přístroje v rámci podnikatelské činnosti (komerční provoz) je možné pouze osobami splňujícími odbornou způsobilost dle zákona č. 455/1991 Sb., o živnostenském podnikání, pro obor Masérské, rekondiční a regenerační služby.
- Před aplikací masážních vzduchových návleků doporučujeme provést ruční rozmasírování příslušných částí těla.
- Distributor odpovídá za výrobek v rozsahu stanoveném platnými právními předpisy. Neodpovídá za škody vzniklé v důsledku používání přístroje v rozporu s tímto návodem nebo v rozporu s bezpečnostními a hygienickými pokyny.

## **KOMERČNÍ POUŽÍVÁNÍ PŘÍSTROJE**

AIRFLOW PROFESSIONAL IR MAX PERFORMANCE je přístroj určený k **relaxačním a regeneračním masážním účelům v oblasti wellness a péče o tělo**. Přístroj je navržen pro použití na profesionální úrovni. Přístroj **není zdravotnickým prostředkem** ve smyslu platných právních předpisů a **není určen k diagnostice, léčbě ani prevenci jakéhokoli onemocnění**. Masážní vzduchové návleky přístroje pracují výhradně na principu **povrchové kompresní masáže**.

Žádná část přístroje ani návleků:

- nenarušuje integritu pokožky,
- neproniká pod povrch kůže,
- nevyužívá jehly ani jiné invazivní prvky.

Přístroj byl vyvinut za účelem **uvolnění svalového napětí na vybraných částech těla** a podpory celkového pocitu relaxace. Funkce vyhřívání slouží k **tepelnému komfortu**, napomáhá **prohřátí svalstva** a zvyšuje subjektivní pocit uvolnění během masáže. Účinky jsou individuální a mohou se u jednotlivých uživatelů lišit.



## Použití v rámci podnikatelské činnosti

Používání přístroje v rámci podnikání a komerčního provozu je dovoleno pouze osobám, které splňují **odbornou způsobilost** pro obor *Masérské, rekondiční a regenerační služby*, případně jiný odpovídající obor dle platné legislativy.

Rozsah oprávnění k používání přístrojů využívajících **vzduchovou kompresní technologii** se může lišit v závislosti na právních předpisech jednotlivých členských států Evropské unie. Provozovatel je povinen se před zahájením komerčního používání přístroje seznámit s platnou legislativou v zemi, kde je přístroj používán, a zajistit splnění všech zákonných požadavků, včetně požadované kvalifikace či licence.

## Odpovědnost

Distributor/prodejce **SANTADRIA s.r.o.** odpovídá za přístroj v rozsahu stanoveném obecně závaznými právními předpisy.

Distributor/prodejce neodpovídá za:

- používání přístroje v rozporu s tímto návodem k obsluze,
- používání přístroje v rozporu s platnou legislativou v zemi jeho provozu,
- škody vzniklé v důsledku neodborného, nesprávného nebo nepovoleného použití přístroje.

Za splnění všech zákonných podmínek pro provoz přístroje v rámci komerční činnosti odpovídá provozovatel.

Vážený zákazníku, ochrana vašeho zdraví a bezpečnosti je pro nás při používání přístrojů z naší nabídky prioritou. Z tohoto důvodu uvádíme přehled kontraindikací, tedy stavů, při kterých **nedoporučujeme přístroj používat**. Uvedené kontraindikace se vztahují zejména na **závažné nebo pokročilé zdravotní stavy**. Pokud nemáte svým lékařem omezené nebo zakázané běžné pohybové aktivity, lze přístroj při dodržení tohoto návodu používat. V případě pochybností o svém zdravotním stavu doporučujeme konzultaci s lékařem. Během používání přístroje dochází k **dočasnému zvýšení krevního oběhu**, což představuje fyzickou zátěž srovnatelnou s lehkou až střední pohybovou aktivitou. Z tohoto důvodu **nedoporučujeme současné používání funkce vyhřívání a vzduchové masáže ve stejném okamžiku**.

# PRO KOHO NENÍ PŘÍSTROJ URČEN

Přístroj není doporučeno používat pro osoby, kterých se týká některý z těchto stavů:



## 1. Celkové zdravotní stavy (preventivní omezení)

- akutní horečnaté stavy nebo celková fyzická indispozice
- akutní virové nebo bakteriální onemocnění
- výrazná únava, vyčerpání nebo oslabení organismu
- stav po nedávném chirurgickém zákroku (méně než 6 týdnů)
- těhotenství

## 2. Kardiovaskulární a cévní omezení

- závažné srdeční obtíže
- neléčený nebo nestabilní vysoký krevní tlak
- poruchy krevního oběhu v pokročilém stádiu
- stavy spojené se zvýšeným rizikem vzniku krevních sraženin
- žilní onemocnění v pokročilém stadiu (např. výrazné varixy)

## 3. Neurologické a metabolické stavy

- epilepsie
- závažné poruchy srážlivosti krve
- diabetes v pokročilém nebo nestabilním stavu

## 4. Kožní a lokální omezení (v místě aplikace)

- akutní zánětlivá nebo infekční kožní onemocnění
- otevřené rány, oděrky, popáleniny nebo čerstvé jizvy
- velmi citlivá, tenká nebo bolestivá pokožka se sklonem k tvorbě modřin
- kožní projevy nejasného původu

## 5. Implantáty a cizí tělesa

- přítomnost kardiostimulátoru
- kovové implantáty v oblasti aplikace, pokud by mechanický tlak vyvolával bolest nebo nepříjemné pocity

## 6. Další omezení použití

- osoby pod vlivem alkoholu nebo omamných a návykových látek
- osoby se sníženou schopností vnímat bolest nebo nepohodlí
- osoby neschopné aktivní komunikace o svém aktuálním stavu během masáže

### Důležité upozornění

Pokud si uživatel **není jistý svým aktuálním zdravotním stavem**, doporučuje se **konzultovat vhodnost použití přístroje s lékařem**. Použití přístroje je vždy **dobrovolné** a probíhá na **vlastní odpovědnost uživatele** při dodržení tohoto návodu.



## **DŮLEŽITÉ RADY PRO BEZPEČNÉ POUŽÍVÁNÍ**

- Příklad doporučujeme používat **za přítomnosti další dospělé osoby**, která je schopna v případě potřeby asistovat s aplikací a uvolněním masážního obleku. Používání přístroje bez možnosti okamžité pomoci další osoby se z bezpečnostních důvodů nedoporučuje.
- Pokud se během používání přístroje nebudete cítit komfortně nebo zaznamenáte neobvyklé fyzické reakce, jako jsou zejména zrychlené dýchání, výrazné bušení srdce nebo pocity úzkosti, **používání ihned ukončete** a požádejte druhou osobu o vypnutí přístroje a pomoc s uvolněním obleku.
- Při prvních použitích doporučujeme masážní oblek zapínat **volněji**. S opakovaným používáním si postupně osvojíte nastavení, které je pro vás komfortní a bezpečné.
- První použití vždy zahajte na **nejnižší úrovni intenzity kompresní masáže**.
- Pokud je i při nejnižší úrovni intenzity tlak masážních návleků nepříjemný nebo nadměrný, návleky ihned uvolněte a přístroj vypněte.
- Používání přístroje pečlivě zvažte v případě, že máte velmi citlivou nebo tenkou pokožku se sklonem k tvorbě podlitin nebo pohmožděnin i při mírném tlaku.
- Používání přístroje může dočasně zvýšit zátěž krevního oběhu. Pokud trpíte vysokým krevním tlakem, který není dlouhodobě stabilizovaný nebo je bez lékařského dohledu, **používání přístroje se nedoporučuje**. Vždy se řiďte seznamem kontraindikací uvedeným v tomto návodu.
- Pokud máte poruchy srážlivosti krve nebo jiné závažné cévní obtíže, které nejsou pod odborným dohledem, používání přístroje se z bezpečnostních důvodů nedoporučuje.
- Doporučená maximální délka jednoho použití je **10 až 20 minut během jednoho dne**. Četnost používání přizpůsobte zvolené intenzitě, typu použitých návleků a své aktuální fyzické kondici.
- Lze zvolit například méně časté použití s vyšší intenzitou (např. 1× týdně),
- nebo častější použití s nižší intenzitou (např. 2–3× týdně). Funkci vyhřívání lze používat samostatně a častěji, vždy s ohledem na subjektivní komfort.
- Používání přístroje každý den se **obecně nedoporučuje**.
- Masážní návleky nikdy nepoužívejte ve stoje ani vsedě. Příklad je určen k používání **výhradně v leže, v horizontální poloze**, na stabilním a pohodlném podkladu.
- Pokud se v daný den necítíte fyzicky dobře, doporučujeme použití přístroje odložit.
- BeautyRelax AIRFLOW PROFESSIONAL IR MAX PERFORMANCE **není zdravotnický prostředek**. Není určen k léčbě, prevenci ani diagnostice onemocnění. Příklad spadá do kategorie masážních přístrojů určených pro relaxační a rekondiční masáž při dodržení podmínek uvedených v tomto návodu k obsluze.

## **LYMFATICKÝ SYSTÉM V NAŠEM TĚLE**

Lymfatická soustava je **jednosměrný systém** v lidském těle, jehož hlavním úkolem je **odvádění mezibuněčné (tkáňové) tekutiny** zpět do krevního oběhu. Lymfa (míza) proudí z mezibuněčných prostor prostřednictvím lymfatických kapilár a cév a postupně se vrací do krevního řečiště.

Lymfatický systém tvoří:

- lymfa (míza),
- lymfatické kapiláry,
- lymfatické cévy,
- lymfatická tkáň a lymfatické uzliny.

### **Jak lymfatický systém funguje**

Lymfatické cévy jsou rozprostřeny po celém těle a každý den **přenesou z tkání zpět do krevního oběhu více než dva litry tkáňové tekutiny**. Tato tekutina je následně přefiltrována a znovu využita organismem. Součástí lymfatických drah jsou **lymfatické uzliny**, drobné útvary velikosti fazole, kterých se v těle nachází více než sto. Tyto uzliny se podílejí na **filtraci lymfy** a hrají významnou roli v obranných procesech organismu. Při zvýšené zátěži (například při infekci) mohou být dočasně zvětšené a citlivé.

### **Základní funkce lymfatického systému**

Lymfatický systém se podílí zejména na:

- odvádění přebytečné tkáňové tekutiny z tkání,
- transportu tuků ve formě drobných kapének,
- obranných mechanismech organismu,
- odvádění nežádoucích látek z tkání,
- transportu některých živin do krevního oběhu,
- udržování **vnitřní rovnováhy organismu** (homeostázy).

### **Možné projevy snížené funkce lymfatického systému**

Při dlouhodobém přetížení nebo snížené aktivitě lymfatického systému se **u některých osob mohou objevovat různé nespecifické obtíže**, například:

- pocity únavy nebo těžkosti,
- sklon k zadržování tekutin,
- změny tělesné hmotnosti,
- trávicí obtíže,
- kloubní nebo svalová nepohoda,
- opakující se bolesti hlavy,
- častější výskyt kožních obtíží (např. akné, vyrážky).

Uvedené projevy jsou obecné a **nemusí nutně souviset výhradně s funkcí lymfatického systému**. V případě dlouhodobých nebo výrazných obtíží je vždy vhodné obrátit se na lékaře.

# SPRÁVNÁ PÉČE O LYMFATICKÝ SYSTÉM



## **1. Dostatečný příjem tekutin**

Tělo musí mít dostatečnou vláhu. Je to stejné, jako s autem, které potřebuje palivo, aby jezdilo. Obecně se deklaruje doporučený příjem tekutin 40ml na kilogram hmotnosti. Existuje však celá řada mýtů a pověr. Malé množství tekutin je problém, ale příliš velké množství příjmu tekutin je zbytečná zátěž pro náš organismus. Základem je pití čisté vody. Množství přizpůsobit podle hmotnosti, tělesné aktivity, ale i podle ročního období.



## **2. Použití kompresních návleků**

Měli bychom si dát pozor na nošení velmi těsného oblečení. Nejčastěji se to může týkat např. ponožek. Přesto však existují případy, kdy je naopak doporučeno používat speciální kompresní návleky. Obvykle tomu předchází doporučení od lékaře. Kompresní návleky na vybrané partie těla napomáhají otoky snížit a slouží jako prevence proti vzniku cévní trombózy.



## **3. Pohyb**

Pohyb má celou řadu pozitivních vlivů na naše tělo. Nemusí se jednat o extrémní sportovní výkony. Naopak. Po zdravotní stránce je velice prospěšná krátká procházka. Jakákoliv lehká aerobní aktivita. Zlepší se krevní oběh. Krev se okyslíčí. Podpoříte trávení. Uvolní se endorfiny, které přispívají k lepší náladě. Pohybem se vhodnou formou aktivuje lymfatický systém.



## **4. Sauna**

Saunování má celou řadu příznivých účinků pro tělo. Podporuje tvorbu endorfinů, které potlačují příznaky deprese. Dochází k uvolnění svalů. Snížení míry stresu. Dochází k celkovému zlepšení nálady. Použití je ideální v měsících, kdy je méně slunečního svitu. Posílíte imunitu. Perfektně se uvolníte a budete celkově mnohem odolnější. Krev se rozproudí (podobně, jako při sportu). Z těla se vyplaví škodliviny a toxické látky.



## **5. Složení stravy**

Výživa patří mezi jeden z nejdůležitějších faktorů, která ovlivňuje správnou činnost našeho organismu. Měli bychom co nejméně konzumovat průmyslově zpracované potraviny. Vyhledávat stravu bohatou na bílkoviny. Pokud je to jen možné, řídit se zdravým jídelníčkem - co konzumovat ve větší a menší míře. Zejména vysoký příjem nekvalitních tuků je jeden z dalších faktorů, se kterým se lymfatický systém musí složitě vypořádat.



## 6. Masáž

Lymfatický systém je možné velmi efektivně rozproudit pomocí ruční nebo přístrojové masáže. Velkým trendem poslední doby je právě využití přístrojů na masáž těla. Můžete se snadno zaměřit nejen na oblast nohou, ale také na další partie těla při použití příslušeného návleku (pas nebo paže).

## NEJČASTĚJŠÍ OTÁZKY K TÉMATU LYMFATICKÉHO SYSTÉMU

### Co může mít nepříznivý vliv na lymfatický systém?

Mezi faktory, které jsou **obecně spojovány se sníženou aktivitou lymfatického systému**, patří zejména dlouhodobý stres, nepravidelný životní styl, nevyvážená strava s vysokým podílem sladkých a tučných jídel a nedostatek pohybu. Vliv těchto faktorů je individuální a může se u každého člověka lišit.

### Jak lze činnost lymfatického systému přirozeně podpořit?

Mezi běžně doporučované způsoby podpory patří zejména:

- pravidelný a přiměřený pohyb,
- dostatečný příjem tekutin během dne,
- střídání teplé a chladnější vody při sprchování,
- pobyt v sauně (pokud není zdravotně omezen),
- vyvážený a pestrý jídelníček,
- jemné pohybové aktivity, například jóga,
- ruční nebo přístrojová lymfatická masáž v rámci relaxační a kosmetické péče.

Uvedené postupy nenahrazují odbornou zdravotní péči.

### Co bývá nejčastěji spojováno se zpomalením lymfatického systému?

Se zpomalením toku lymfy je často spojován dlouhodobý stres nebo výrazné a rychlé změny tělesné hmotnosti. V některých případech může docházet ke **zvýšenému zadržování tekutin v určité části těla**, což se může projevit pocitem napětí nebo objemovými změnami dané oblasti.

### Existují další možnosti podpory lymfatického systému?

Na trhu je dostupná řada bylinných čajů a doplňků stravy, které jsou **tradičně spojovány s podporou přirozených očištných procesů organismu**. Tyto produkty obvykle obsahují směsi bylin, jako jsou například kopřiva, přeslička, pampeliška, citronová tráva nebo řebříček. Účinky bylinných přípravků jsou individuální a jejich užívání by mělo být v souladu s doporučením výrobce. V případě zdravotních obtíží je vhodné poradit se s lékařem nebo lékárníkem.

## **BENEFITY MASÁŽE PRO VAŠE TĚLO**

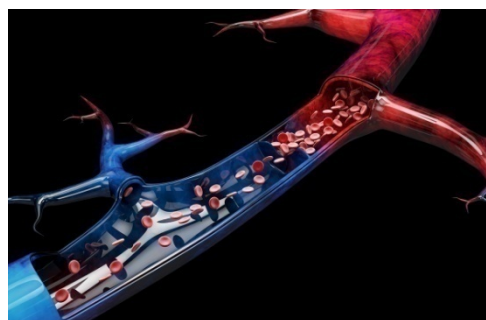
### ***Uvolnění svalového napětí a pocit relaxace***

Masáž je oblíbená mezi osobami s aktivním i sedavým životním stylem, stejně jako u lidí, kteří při práci dlouhodobě stojí. Po zvýšené fyzické zátěži nebo dlouhém dni mohou svaly působit zatuhle a unaveně. Masáž pomocí rotačního válce může přispět k uvolnění svalového napětí a k celkovému pocitu fyzické úlevy. Pravidelné používání umožňuje dopřát svalům relaxaci i v pohodlí domova.



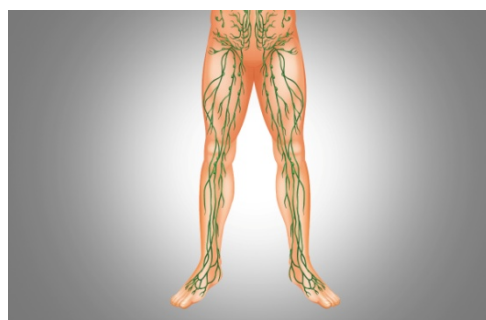
### ***Lokální podpora prokrvení pokožky***

Masáž rotačním válcem je spojována s dočasnou stimulací lokálního krevního oběhu v místě aplikace. Tento efekt je vnímán zejména v oblasti dolních končetin, kde může přispět k pocitu lehkosti a tepla. Vnímání účinku je individuální a závisí na celkovém zdravotním stavu uživatele. Přístroj není určen jako zdravotnický prostředek a jeho používání nenahrazuje lékařskou péči.



### ***Podpora přirozených procesů***

Lymfatický systém se podílí na odvádění přebytečné tekutiny z tkání. Mechanická masáž dolních končetin může podpořit přirozené procesy spojené s tokem lymfy a přispět k subjektivnímu pocitu lehčích nohou a uvolnění. Účinek je individuální a může se u jednotlivých osob lišit.



## ***Pocit regenerace po fyzické zátěži***

Po intenzivní fyzické aktivitě se mohou objevit pocity únavy, ztuhlosti nebo nepohodlí ve svazech. Masáž je často využívána jako součást relaxační a regenerační rutiny, která může přispět k celkovému komfortu svalů po zátěži. Nejedná se o léčbu ani náhradu odborné péče.



## ***Uvolnění oblasti pat a chodidel***

Chodidla jsou při dlouhém stání, chůzi nebo turistice výrazně zatěžována. Masáž rotačním válcem lze aplikovat nejen na stehna a lýtka, ale také na oblast chodidel. Jemná mechanická stimulace může přispět k pocitu uvolnění a relaxace této namáhané části těla.



## ***Závěrečné upozornění***

Masáž je relaxační a kosmetická metoda. Účinky jsou individuální a mohou se u jednotlivých uživatelů lišit. Příklad není určen k diagnostice, léčbě ani prevenci onemocnění. V případě zdravotních obtíží nebo pochybností doporučujeme konzultaci s lékařem.

## HLAVNÍ VÝHODY PŘÍSTROJE

- Celkem **36 vzduchových komor** pro postupnou kompresní masáž různých částí těla.
- **Rozložení vzduchových komor:**
  - chodidla: 4 komory (2 pro každé chodidlo),
  - nohy: 16 komor (8 pro každou nohu),
  - oblast pasu: 4 komory,
  - paže: 12 komor (6 pro každou ruku).
- Postupná kompresní masáž přispívá k **pocitu uvolnění, lehkosti a celkové tělesné relaxace**.
- Vhodné pro **regenerační masáž namáhaných svalových partií** po fyzické aktivitě.
- Přispívá ke **zmírnění pocitu těžkých končetin a celkové únavy**.
- Masáž může **podpořit komfort svalů a pokožky** v rámci pravidelné péče o tělo.
- **Zcela neinvazivní charakter masáže**, bez narušení integrity pokožky.
- **Bezbolestné používání** při dodržení pokynů uvedených v návodu k obsluze.
- Použití přístroje představuje **příjemnou a relaxační wellness proceduru**.

### Ovládání a funkce

- Možnost **plynulého nastavení intenzity vzduchové komprese** pomocí otočného ovládacího prvku.
- Jemné dávkování tlaku umožňuje **individuální přizpůsobení podle subjektivního komfortu uživatele**.
- **3 automatické masážní programy**.
- Vysoká variabilita použití s ohledem na **různé tělesné proporce uživatelů**.
- Stahovací pásy pro **optimální přizpůsobení kompresních návleků**.
- Zapínání návleků pomocí zipu.
- Hlavní ovládací jednotka ve stolním provedení s **dotykovými tlačítky**.
- Integrovaný **časovač**.

### Konstrukce a zpracování

- Kvalitní prošívaní kompresních návleků.
- Konstrukce přístroje navržena pro **náročný provoz a vyšší frekvenci používání**.
- Dlouhá životnost jednotlivých komponentů.

### Technické údaje

- Výkon: **450 W**
- Napájení: **síťový adaptér 220 V**
- Hmotnost celé sady: **cca 20 kg**
- Záruka: **24 měsíců** (pro fyzické i právnické osoby, bez omezení frekvence použití)

## OBSAH BALENÍ

- 1x Hlavní jednotka ve stolním provedení.
- 1x Sada návleků na chodidla
- 1x Sada návleků na nohy
- 1x Sada návleků na paže
- 1x Návlek na pas
- 3x Sada vzduchových kabelů.
- 1x Napájecí kabel 220V.
- 1x Návod k obsluze.

## PŘEDSTAVENÍ PŘÍSTROJE

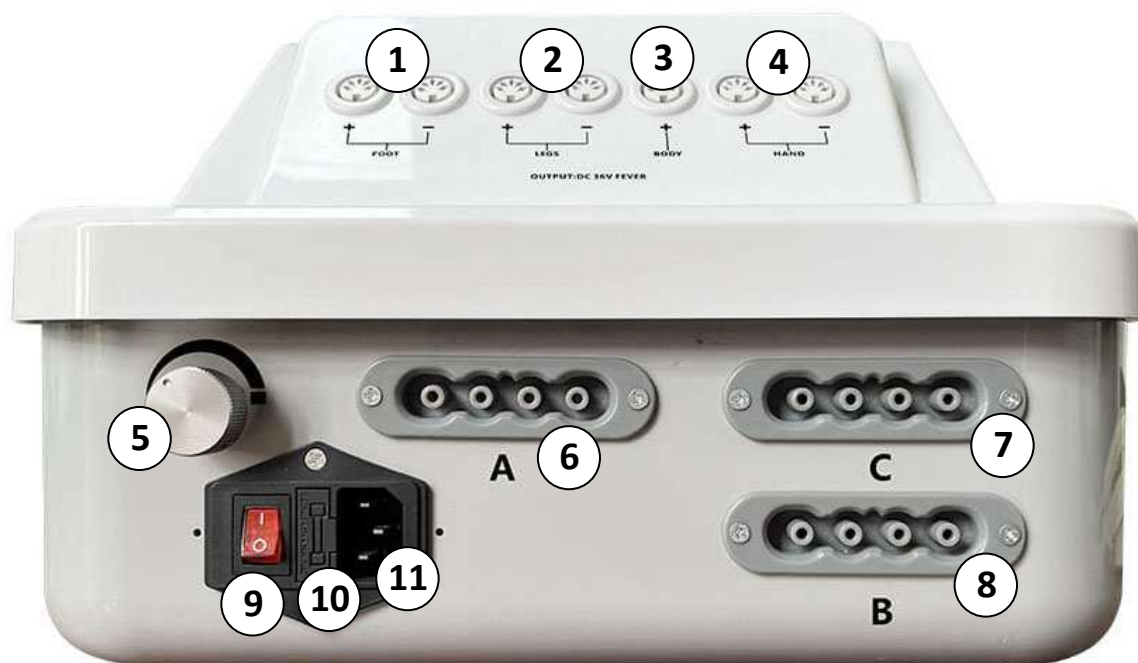
Masážní přístroj **BeautyRelax Airflow Professional IR Max Performance** je multifunkční zařízení určené pro **relaxační a regenerační masáž celého těla v oblasti wellness a péče o tělo**. Přístroj kombinuje **vzduchovou kompresní masáž a funkci vyhřívání**, které lze používat samostatně nebo odděleně podle aktuálních preferencí uživatele. Masážní oblek je vybaven **36 vzduchovými komorami**, což umožňuje **postupnou kompresní masáž vybraných částí těla**, konkrétně chodidel, nohou, oblasti pasu a paží. Tato konstrukce přispívá k **pocitu uvolnění, lehkosti a celkové tělesné relaxace**. Ve srovnání s přístroji obdobného typu nabízí vysokou variabilitu a komfort použití. Integrovaná vyhřívací vlákna slouží k **tepelnému komfortu a prohřátí svalových partií**. Funkci vyhřívání lze **zapnout nebo vypnout nezávisle na vzduchové masáži**. Teplotu je možné individuálně nastavit až do **65 °C**, vždy s ohledem na subjektivní pohodlí uživatele a pokyny uvedené v návodu k obsluze. Intenzitu vzduchové komprese lze **plynule regulovat pomocí otočného ovládacího prvku**, což umožňuje velmi jemné přizpůsobení tlaku podle potřeb jednotlivých uživatelů. K dispozici jsou **3 automatické masážní programy a integrovaný časovač** pro pohodlné a bezpečné používání.

Důmyslný systém zapínání masážního obleku umožňuje jeho použití osobami s různými tělesnými proporcemi. Hlavní jednotka je řešena ve **stolním provedení**, s důrazem na přehledné ovládání. Kompresní návleky jsou zpracovány s kvalitním prošíváním a celková konstrukce přístroje je navržena tak, aby **odolala náročnému provozu i vyšší frekvenci používání** a zajistila **dlouhou životnost jednotlivých komponentů**.



## POPIS HLAVNÍ JEDNOTKY

1. Zdířka pro zapojení kabelů s funkcí vyhřívání pro návleky na chodidla
2. Zdířka pro zapojení kabelů s funkcí vyhřívání pro návleky na nohy
3. Zdířka pro zapojení kabelů s funkcí vyhřívání pro návlek na pas
4. Zdířka pro zapojení kabelů s funkcí vyhřívání pro návleky na ruce
5. Otočné tlačítko pro dávkování výkonu
6. Zdířky pro nastavení vzduchových kabelů typu A
7. Zdířky pro nastavení vzduchových kabelů typu C
8. Zdířky pro nastavení vzduchových kabelů typu B
9. Tlačítko ON/OFF
10. Umístění pojistky
11. Zdířka pro zapojení napájecího kabelu



## POPIS PRVKŮ OVLÁDACÍHO PANELU



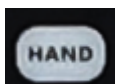
Nastavení času. Pomocí tlačítek je možné **ZVÝŠIT** nebo **SNÍŽIT** čas masáže. Čas je zobrazen v minutách.



Možnost nastavení módu masáže. K dispozici jsou programy **P1**, **P2** a **P3** (ruční mód). Pomocí tlačítka **MODE** si můžete programy přepínat.



Nastavení teploty. Pomocí tlačítek je možné **ZVÝŠIT** nebo **SNÍŽIT** úroveň působení tepla. Hodnoty jsou zobrazeny ve °C.



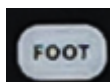
Tlačítko pro **ZAPNUTÍ/VYPNUTÍ** masáže v oblasti paží.



Tlačítko pro **ZAPNUTÍ/VYPNUTÍ** masáže v oblasti pasu.



Tlačítko pro **ZAPNUTÍ/VYPNUTÍ** masáže v oblasti nohou.



Tlačítko pro **ZAPNUTÍ/VYPNUTÍ** masáže v oblasti chodidel.



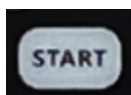
Nastavení času **NAFUKOVÁNÍ** vzduchového vaku. Hodnoty jsou uvedeny v sekundách. Čas si můžete měnit pomocí tlačítka **SELECT**.



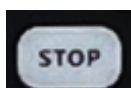
Tlačítko potvrzení (ON/OFF) volby nastavení působení tepla.



Tlačítko **VYHŘÍVÁNÍ** (volba jednotlivých partií vyhřívání).





Tlačítko **START**.



Tlačítko **STOP**.

## POUŽITÍ PŘÍSTROJE

1. Hlavní jednotku zapojte pomocí napájecího kabelu do elektrické zásuvky. Hlavní jednotku umístěte tak, aby nebyl napájecí kabel příliš napnutý. Pokud to situace vyžaduje, použijte prodlužovací kabel.
2. Hlavní jednotku v průběhu používání přístroje nezakrývejte. Vzduch musí v této části přístroje volně cirkulovat.
3. Ověřte, že je hlavní konektor pevně zapojen do hlavní jednotky. Ověřte, že jsou všechny vzduchové hadice a kabely po vyhřívání pevně připojeny k hlavní jednotce. Všechny kabely musí být vždy připojeny nadoraz. Každý konektor má plastový zobáček, který musí přesně zapadnout do zdířky na přístroji. Konektor vzduchových kabelů je tak možné zapojit pouze jedním možným způsobem.
4. Aplikujte na sebe masážní návleky. Velikost si upravte na dispoziční řešení vašeho těla pomocí suchého zipu. Druhá osoba vám pomůže s aplikací obleku, s nastavením a změnou parametrů masáže a v závěru vám pomůže se z obleku dostat ven.
5. Návleky nenechávejte příliš volně. Na druhou stranu je také moc neutahujte. Při zapnutí na vašem těle berte v potaz, že dojde při působení vzduchové komprese ke stisknutí vašeho těla pomocí obleku. Pravidelným používáním si postupně osvojíte, jak optimálně oblek nastavit přesně pro vaši postavu.
6. Hlavní jednotku je třeba spustit pomocí tlačítka **ON/OFF** na zadní straně.
7. Pomocí tlačítek na ovládacím panelu si můžete nastavit parametry masáže. Nastavit si můžete čas masáže, intenzitu masáže, úroveň působení tepla a oblast masáže. Význam jednotlivých prvků hlavní jednotky naleznete v sekcích:  
**POPIS HLAVNÍ JEDNOTKY a POPIS PRVKŮ OVLÁDACÍHO PANELU.**
8. Můžete si zvolit automatické programy (P1 a P2), které mění rytmus masáže automaticky. V manuálním režimu P3 si můžete parametry masáže upravit ručně.
9. Vždy začínejte na nejnižší úrovni intenzity výkonu vzduchové masáže. Přidávejte postupně. Hlavním smyslem masáže je to, aby vám byla příjemná, nikoliv bolestivá.
10. Činnost přístroje se zastaví po uplynutí nastaveného času. Činnost přístroje můžete kdykoliv přerušit pomocí tlačítka **ON/OFF** na zadní straně přístroje.
11. V rámci udržení co nejdelší životnosti přístroje doporučujeme po skončení činnosti ponechat přístroj v pohotovostním režimu alespoň v délce 10 minut. Přístroj má tak dostatečný časový prostor elektroniku přístroje dostatečně ochladit.

## POZNÁMKY K POUŽITÍ PŘÍSTROJE

- **Nedoporučujeme současné používání funkce vyhřívání a vzduchové masáže.** Z hlediska komfortu a šetrnosti k tělu je vhodné nejprve využít funkci vyhřívání a následně vzduchovou masáž, případně postup obrátit.
- Z bezpečnostních důvodů doporučujeme používat přístroj **za přítomnosti další dospělé osoby**, která může v případě potřeby pomoci s ovládním hlavní jednotky nebo s uvolněním masážního obleku.
- Přístroj je **bezúdržbový** a nevyžaduje žádný spotřební materiál. Pravidelně pouze kontrolujte, zda se uvnitř masážního obleku nenachází cizí nebo ostré předměty, které by mohly poškodit jeho povrch.
- Při používání přístroje pro **komerční účely** doporučujeme věnovat zvýšenou pozornost aktuálnímu zdravotnímu stavu klienta. Vhodné je mít k dispozici jednoduché písemné prohlášení, že se na klienta nevztahují kontraindikace uvedené v tomto návodu k obsluze.
- Pokud masážní oblek používá více osob, **nedoporučujeme jeho přímý kontakt s holou pokožkou**, aby byly dodrženy zásady hygieny provozu.
- Při odpojování vzduchových hadic od hlavní jednotky postupujte se zvýšenou opatrností. Použití nadměrné síly může vést k poškození konektorů nebo hadic.
- Během skladování **nenavíjejte vzduchové ani napájecí kabely kolem hlavní jednotky**. Dbejte na to, aby kabely nebyly nadměrně ohýbány nebo zalamovány.
- V průběhu používání přístroje věnujte pozornost tomu, aby **nedošlo k přelomení nebo poškození vzduchových ani napájecích kabelů**, což by mohlo vést k jejich trvalému poškození.
- Masážní návleky doporučujeme používat **přes tenkou vrstvu oblečení**, například punčochy, legíny nebo jiné tenké a jemné textilie. Tento postup je vhodný zejména v případě, že přístroj používá více osob, a přispívá k zachování hygieny.
- Při používání přístroje si zajistěte dostatečný komfort. **Používejte jej výhradně v leže, v horizontální poloze**, ideálně na posteli nebo pohovce.
- Pokud si v jakékoli fázi používání přístroje nebudete jisti správným postupem, **neváhejte se obrátit na prodejce nebo autorizovaný servis**, kteří vám poskytnou další informace.
- Při současném použití návleků na chodidla, nohy a pas umístěte návlek na pas tak, aby **plynule navazoval na návleky na nohy**, bez vzniku mezery. Tím je zajištěna kontinuita kompresní masáže.
- Před použitím přístroje lze vybrané části těla **lehce ručně promasírovat** za účelem jejich uvolnění a zvýšení komfortu během masáže.



## APLIKACE NÁVLEKŮ NA NOHY A BOKY

masážní zóna  
pro hýždě a boky

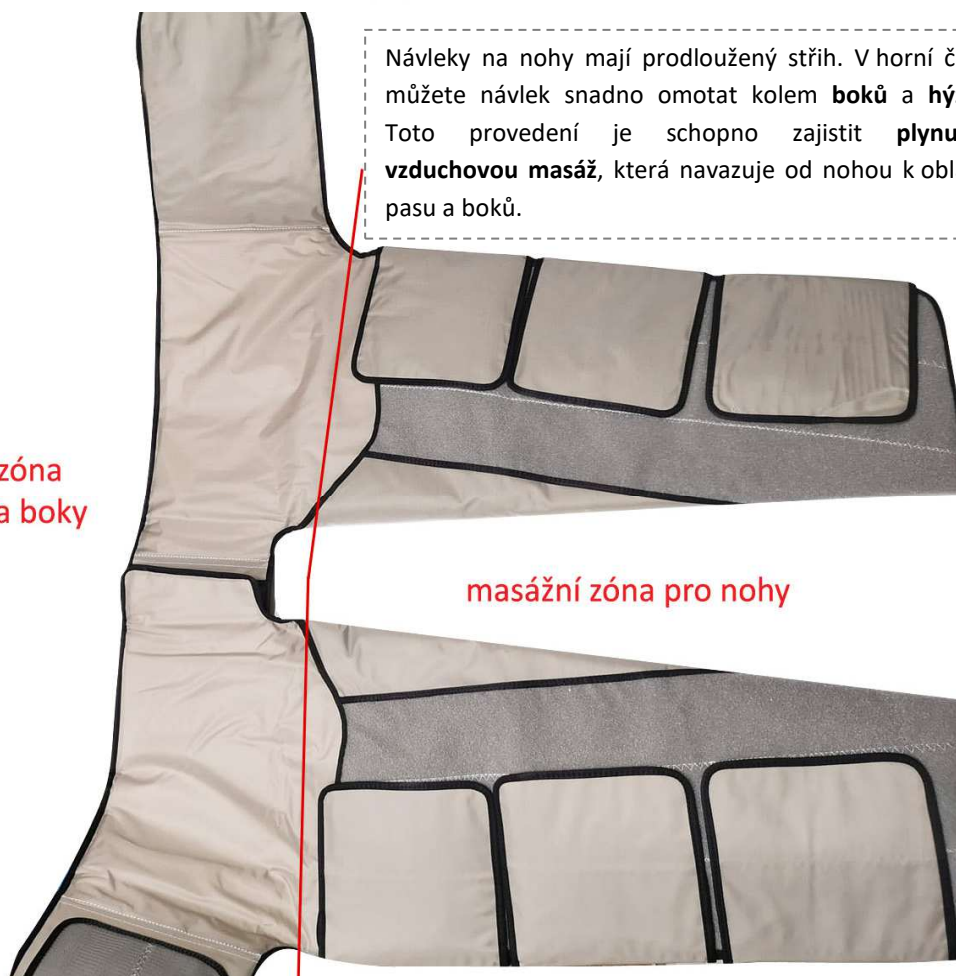
masážní zóna pro nohy



Návleky na nohy mají prodloužený střih. V horní části můžete návlek snadno omotat kolem **boků** a **hýždí**. Toto provedení je schopno zajistit **plynulou vzduchovou masáž**, která navazuje od nohou k oblasti pasu a boků.

masážní zóna  
pro hýždě a boky

masážní zóna pro nohy



# NEJČASTĚJŠÍ OTÁZKY A ODPOVĚDI

## K POUŽÍVÁNÍ PŘÍSTROJE

**Jak poznám, že je můj zdravotní stav v souladu s podmínkami používání přístroje?**

Seznamte se s **kontraindikacemi uvedenými v tomto návodu k obsluze** a zvažte svůj aktuální zdravotní stav, zejména s ohledem na celkovou fyzickou kondici. Zvýšenou pozornost věnujte případným potížím souvisejícím s kardiovaskulárním systémem, například kolísání krevního tlaku. Pokud si nejste jisti, doporučujeme **konzultovat první použití s vaším praktickým lékařem**.

**Jak by mělo používání přístroje správně probíhat?**

Zajistěte si dostatečný komfort a klidné prostředí. Přístroj používejte **výhradně v leže, v horizontální poloze**, ideálně na lehátko, pohovce nebo posteli. Před zahájením použití si předem naplánujte umístění hlavní jednotky i masážního obleku. Hlavní jednotka by měla být umístěna:

- v blízkosti elektrické zásuvky,
- v bezpečné vzdálenosti od masážního obleku tak, aby nedocházelo k napínání nebo poškození kabelů.

Z bezpečnostních důvodů doporučujeme, aby byla během používání přístroje **v dosahu další dospělá osoba**.

**Jak dlouho a s jakými časovými rozestupy přístroj používat?**

Doporučená délka jednoho použití je **10 až 20 minut během jednoho dne**. Četnost používání je vhodné přizpůsobit zvolené intenzitě masáže a vaší aktuální kondici. Lze zvolit například:

- méně časté použití s vyšší intenzitou (např. 1× týdně),
- nebo častější použití s nižší intenzitou (např. 2× týdně).

Funkci vyhřívání lze používat **samostatně**, a to i častěji, vždy s ohledem na subjektivní komfort. Používání přístroje každý den se obecně nedoporučuje.

## Je třeba upravit jídelníček při používání přístroje?

Není nutné provádět žádné zásadní změny ve stravovacím režimu. Doporučujeme však:

- vyhnout se těžkým a mastným jídlům alespoň **1 hodinu před použitím přístroje**,
- dbát na **dostatečný pitný režim**, ideálně formou čisté vody,
- omezit slazené nápoje v den použití přístroje.

## Jaké oblečení je ideální při používání přístroje?

Zvolte **lehké a pohodlné oblečení z tenkého, prodyšného materiálu**. Masážní návleky nedoporučujeme používat přímo na holou pokožku. Vhodné jsou například legíny, punčochy nebo tenké tepláky.

## Bolí používání masážního přístroje?

Při správném nastavení intenzity a dodržení pokynů uvedených v návodu je používání přístroje **bezbolestné**. Masáž by měla být vnímána jako příjemná a komfortní. Pokud pociťujete nepohodlí, nadměrný tlak nebo jiné nepříjemné pocity, snižte intenzitu nebo použití přístroje ukončete.

## Jak postupovat, pokud se mi během používání udělá nevolno?

Pokud se během používání objeví nevolnost nebo jiný diskomfort:

- **okamžitě vypněte přístroj**,
- uvolněte masážní oblek,
- přerušete používání.

Doporučujeme mít po celou dobu používání **v dosahu další dospělou osobu**, která může v případě potřeby asistovat.

## Co mohu od přístroje očekávat? Jaká je jeho reálná funkčnost?

Přístroj využívá **vzduchovou kompresní masáž**, která působí na vybrané části těla postupně a rovnoměrně. Uživatelé jej zpravidla vnímají jako odlišný typ masáže oproti manuální masáži. Používání přístroje může přispět k **pocitu uvolnění, lehkosti a regenerace po fyzické zátěži**, zejména v oblasti dolních končetin. Intenzitu masáže lze individuálně nastavit dle osobních preferencí.

## Je používání přístroje bezpečné?

Pokud se vás netýká žádná z kontraindikací uvedených v návodu a dodržujete pokyny pro používání, je přístroj **určen k bezpečnému používání**. V případě nejistoty doporučujeme konzultaci s lékařem.

### **Může přístroj používat více osob?**

Ano. Při používání více osobami je nutné dbát na **základní hygienické zásady**. Doporučujeme, aby masážní návleky nebyly v přímém kontaktu s holou pokožkou, čímž se výrazně snižuje riziko hygienických komplikací.

### **Je přístroj vodotěsný?**

Ne. Hlavní jednotka ani masážní návleky **nejsou určeny pro ponoření do vody** ani pro používání ve vlhkém prostředí.

### **Je přístroj zdravotnický prostředek?**

Ne. Přístroj **není zdravotnickým prostředkem** a neslouží k diagnostice, léčbě ani prevenci onemocnění. Jedná se o masážní přístroj určený pro **relaxační a rekondiční masáž v oblasti wellness a sportovní regenerace**. Zařazení výrobku: **TARIC kód 90191010**.

Používání přístroje v rámci podnikatelské činnosti je možné pouze osobami splňujícími **odbornou způsobilost dle zákona č. 455/1991 Sb.**, pro obor *Masérské, rekondiční a regenerační služby*.



## DOLOŽKA KE ZPŮSOBU POUŽÍVÁNÍ

Prodávající firma **SANTADRIA s.r.o.**, IČO: 29195454, DIČ: CZ29195454, tímto informuje zákazníka, že výrobek je určen ke **masážním a relaxačním** v souladu s návodem k obsluze a **není zdravotnickým prostředkem** ani neslouží k diagnostice, prevenci nebo léčbě jakéhokoli onemocnění.

Prodávající odpovídá za vlastnosti výrobku v rozsahu stanoveném **platnými právními předpisy Evropské unie a České republiky**, zejména za shodu výrobku s technickými a bezpečnostními požadavky v okamžiku jeho uvedení na trh.

Prodávající **nenese odpovědnost za škody nebo újmy**, které vzniknou v důsledku:

- používání výrobku v rozporu s návodem k obsluze, bezpečnostními pokyny nebo určeným účelem použití,
- neodborného, nevhodného nebo nadměrného používání výrobku,
- používání výrobku osobami, u nichž je jeho použití podle návodu kontraindikováno,
- zásahů do výrobku, jeho úprav, oprav nebo manipulace provedených neoprávněnou osobou,
- používání výrobku v rozporu s platnými právními předpisy v zemi, kde je výrobek používán.

V případě **komerčního používání výrobku** bere zákazník na vědomí, že **odpovědnost za splnění veškerých požadavků vyplývajících z platné legislativy**, zejména v oblasti odborné způsobilosti obsluhy, licencí, povolení nebo jiných zákonných podmínek, **nese výhradně provozovatel** zařízení. Prodávající nenese odpovědnost za právní důsledky vyplývající z komerčního používání výrobku v rozporu s právními předpisy platnými v konkrétní jurisdikci.

Tato doložka **neomezuje ani nevylučuje práva zákazníka**, která mu náleží podle závazných právních předpisů o ochraně spotřebitele, ani odpovědnost prodávajícího za vady výrobku či škodu způsobenou vadným výrobkem v rozsahu, v jakém ji nelze podle práva vyloučit.

## **ČIŠTĚNÍ - ÚDRŽBA - HYGIENA PROVOZU**

Údržba přístroje je velmi důležitá zejména v případech, kdy je přístroj používán více osobami. Při údržbě přístroje věnujte pozornost v těchto bodech:

- Masážní návleky přístroje by se neměly používat na holou pokožku. Při použití přístroje se může uživatel mírně zpotit. Oblečení by nemělo být ze silné tkaniny, aby nezvětšovalo příliš obvod vašeho těla. Optimální je bavlněné tričko s dlouhými rukávy a tenké legíny.
- Pokud je masážní oblek po dokončení masáže mírně vlhký od potu, před dalším použitím ho ponechejte otevřený (rozepnutý), aby mohl přirozeně proschnout. Po každém použití je vhodné povrch návleků otřít mírně navlhčeným hadříkem. Pokud to situace vyžaduje, na hadřík naneste menší množství roztoku a bázi alkoholu.
- Před dalším použitím by měl být oblek dokonale suchý.
- K vysušení návleků je zakázáno používat funkci vyhřívání, kterou přístroj disponuje.
- K čištění nepoužívejte žádné agresivní čisticí prostředky.
- Vlhkost nesmí NIKDY proniknout přímo dovnitř hlavní jednotky.
- Žádná část návleku není určena k praní v pračce.
- Návleky neponořujte do vody.

## S OHLEDEM NA ZACHOVÁNÍ MAXIMÁLNÍ ŽIVOTNOSTI FUNKCE VYHŘÍVÁNÍ NÁVLEKŮ

BeautyRelax Airflow Professional IR Max Performance EAN: 8594166122062

### Zásady správného používání (nejčastější příčina poškození)

#### Před použitím

- Návleky **vždy zcela rozlož** na rovný povrch a zkontroluj, že **nejsou překroucené**.
- Nikdy je **nenatahuj násilím** přes klouby, paty nebo lokty – nejprve je správně usad', teprve poté zapni suché zipy.
- Používej **tenké bavlněné oblečení** (legíny, tričko, ponožky):
  - omezuje pot
  - chrání vnitřní povrch
  - prodlužuje životnost vyhřívacích vláken

#### Čemu se vyhnout

- Nenesedej, nestoupej ani nelehej **na složené nebo částečně nafouknuté návleky**.
- Nenechávej návleky **přiskřípnuté pod nábytkem** nebo mezi dveřmi.
- Nepoužívej je, pokud jsou **studené po pobytu v chladu** – před zapnutím je nech alespoň **30 minut aklimatizovat** na pokojovou teplotu.

### Ochrana proti přelamování vyhřívacích vláken

Vyhřívací vlákna jsou **nejcitlivější část**.

#### Správná manipulace

- Návleky **nikdy nelámej v ostrých úhlech** (např. „napůl“).
- Při skládání vždy:
  - **volné oblouky**
  - žádné pevné ohyby
- Kabeláž u konektorů **nikdy netahej**, ale drž za zesílenou část.

#### Kritická místa

Zvýšenou pozornost věnuj:

- kotníkům
- kolenům
- tříslům
- loktům
- místům, kde vystupuje kabel

Právě zde dochází k **mikroprasklinám vodičů**.

## Vlhkost, pot a hygiena

### Po každém použití

- Návleky **okamžitě rozeptni a rozevři**.
- Nech je **větrat minimálně 30–60 minut** při pokojové teplotě.
- Nikdy je neskládej, dokud nejsou **zcela suché**.

### Pokud se uživatel více potí

- Používej **jednorázové hygienické vložky / bariérové prádlo**.
- Zkrať délku procedury nebo sniž vyhřívání.
- Větrání prodluž na **2–3 hodiny**.
- Pot, který ulpí na obleku, ihned po použití otři suchým hadříkem.

### Co nikdy nedělat

- nesusit fénem
- nepokládat na topení
- nedávat do sušičky
- nenechávat ve vlhkém prostředí (koupelna, sklep)

## Čištění návleků

### Běžná údržba (doporučeno)

- Vnitřní povrch:
  - jemně otřít **vlhkým hadříkem**
  - maximálně **slabý mýdlový roztok**
- Poté:
  - přetřít čistou vlhkou utěrkou
  - nechat **zcela vyschnout rozložené**

### Přísně zakázáno

- praní v pračce
- namáčení
- tlaková voda
- dezinfekce alkoholem, chlórem nebo peroxidem

Tyto látky **rozleptávají izolaci vodičů**.

## Správné skladování

### Ideální způsob

- Návleky ukládej:
  - **rozložené nebo velmi volně složené**, bez tlaku shora
- Kabely stoč:
  - do **volných smyček**, průměr min. **10–15 cm**

### Prostředí

- suché
- tmavé
- teplota 10–25 °C

Kde ne:

- přímé slunce
- mráz
- vysoká vlhkost

## Pravidelná kontrola (1× měsíčně)

Zkontroluj:

- nerovnoměrné zahřívání
- tvrdší místa v materiálu
- změnu barvy
- viditelné zlomy nebo „paměťové ohyby“

Při podezření **návleky dále nepoužívej**, aby nedošlo k úplnému přerušení vláken.

## 5 hlavních pravidel

1. **Nikdy nelámat ostře**
2. **Vždy sušit rozložené**
3. **Chránit před potem bariérovým oblečením**
4. **Neprat, nenamáčet**
5. **Skladovat bez tlaku**
6. **Hlídat zákaznice, aby nežádoucími pohyby nedeformovaly části obleku**

## INFORMAČNÍ A SERVISNÍ PODPORA

V průběhu používání přístroje můžete narazit na situaci, kdy budete potřebovat poradit ohledně používání přístroje nebo technického problému. Neváhejte se na nás obrátit. Jsme vám plně k dispozici.



beautyrelax

   *PO - PÁ 11:00 - 18:00*  
**(420) 737 196 160**

**Facebook:** [facebook.com/BeautyRelaxEquipment/](https://facebook.com/BeautyRelaxEquipment/)

## LIKVIDACE POUŽITÝCH ELEKTRO ZAŘÍZENÍ



Tento symbol na produktech nebo v průvodních dokumentech znamená, že použité elektrické a elektronické výrobky nesmí být přidány do běžného komunálního odpadu. Ke správné likvidaci, obnově a recyklaci předejte tyto výrobky na určená sběrná místa. Alternativně v některých zemích Evropské unie nebo jiných evropských zemích můžete vrátit své výrobky místnímu prodejci při koupi ekvivalentního nového produktu. Správnou likvidací tohoto produktu pomůžete zachovat cenné přírodní zdroje a napomáháte prevenci potenciálních negativních dopadů na životní prostředí a lidské zdraví, což by mohly být důsledky nesprávné likvidace odpadů. Další podrobnosti si vyžádejte od místního úřadu nebo nejbližšího sběrného místa. Tento symbol je platný v Evropské unii. Chcete-li tento výrobek zlikvidovat, vyžádejte si potřebné informace o správném způsobu likvidace od místních úřadů nebo od svého prodejce.

## CERTIFIKACE



Výrobek je schválen k použití v zemích Evropské unie a je opatřen značkou CE. Prohlášení o shodě a veškerá dokumentace je k dispozici u dovozce.

## EU DISTRIBUTOR

**SANTADRIA s.r.o.**, Mojmírovo nám. 75/2 Brno, 612 00

IČO: 29195454 | DIČ: CZ29195454

V případě jakýchkoliv dotazů týkající se produktu, neváhejte se na nás obrátit:

Email: [mh@santadria.cz](mailto:mh@santadria.cz) Tel: 737 196 160



737 196 160

[mh@santadria.cz](mailto:mh@santadria.cz)

[shop.beautyrelax.cz](http://shop.beautyrelax.cz)

[www.beautyrelax.cz](http://www.beautyrelax.cz)

[facebook.com/BeautyRelaxEquipment](https://facebook.com/BeautyRelaxEquipment)



### Martin Hrbek

odborný konzultant

prodej | servis | poradenství | konzultace | školení

SANTADRIA s.r.o. Mojmírovo nám. 75/2 Brno 61200 Brno 61200 IČO: 29195454 DIČ: CZ29195454

# ES PROHLÁŠENÍ O SHODĚ

Níže podepsaný, reprezentující firmu

**SANTADRIA s.r.o.**

Mojmírovo nám. 75/2, Brno 612 00, IČ: 29195454

tímto prohlašuje z pozice dovozce do zemí EU, že níže uvedený výrobek s obchodním názvem

## **Masážní přístroj**

### **AIRFLOW PROFESSIONAL IR MAX PERFORMANCE**

uvedený na trh pod modelovým označením: **BR-2931**

EAN: **8594166122062**

spadající do skupiny produktů obchodní značky **BeautyRelax**

je **ve shodě** s následujícími evropskými normami:

**EN 60335-1:2012/A15:2021 EN 62233:2008 EN 55014-1:2017+A11:2020 EN 55014-2:2021 EN 61000-3-2:2019+A1:2021 EN 61000-3-3:2013+A1:2019+A2:2021**

**Na základě splnění těchto směrnic byl produkt označen značkou CE.**

**Přístroj není zdravotnický prostředek.**

Slouží pro sportovní rekondiční masáž za účelem uvolnění svalů na vybraných částech těla.

Přístroj spadá do kategorie masážních přístrojů - TARIC 90191010. Přístroj je určen pro profesionální účely v komerčním provozu.

Při komerčním použití je třeba klást důraz na hygienu provozu přístroje. Přístroj může k podnikání pro komerční provoz využívat pouze osoba, která splňuje odbornou způsobilost ve smyslu zákona 455/1991 Sb. k výkonu živnosti Masérské, rekondiční a regenerační služby. Funkce vyhřívání je pouze jako doplňková funkce. Je tvořena nehořlavými vlákny.

Je možné ji zapnout nebo vypnout a mít aktivní pouze vzduchovou masáž. Pokud teplota přesáhne 85°C, funkce vyhřívání se automaticky vypne.

Produkt je zároveň v souladu z RoHS směrnici číslo 2002/95/EC(RoHS). Veškeré materiály jsou zdravotně nezávadné. Neobsahují žádné těžké kovy, např. kadmium a další toxické látky. **Pro bezpečné používání je nezbytné striktně postupovat dle pokynů uvedených v návodu k obsluze, který je součástí balení.**



Martin Hrbek, jednatel

Místo vydání: Brno

Dne: 1.3.2023