

NÁVOD K OBSLUZE

Masážní přístroj **BeautyRelax BR-2931**

AIRFLOW PROFESSIONAL IR

MAX PERFORMANCE



OBSAH:

UPOZORNĚNÍ	4
KOMERČNÍ POUŽÍVÁNÍ PŘÍSTROJE	5
KDY PŘÍSTROJ NENÍ MOŽNÉ POUŽÍVAT	6
UPOZORNĚNÍ	6
DŮLEŽITÉ RADY PRO BEZPEČNÉ POUŽÍVÁNÍ	7
LYMFATICKÝ SYSTÉM V NAŠEM TĚLE	8
SPRÁVNÁ PÉČE O LYMFATICKÝ SYSTÉM	9
NEJČASTĚJŠÍ OTÁZKY K TÉMATU LYMFATICKÉHO SYSTÉMU	10
BENEFITY MASÁŽE PRO VAŠE TĚLO	11
HLAVNÍ VÝHODY PŘÍSTROJE	13
OBSAH BALENÍ	13
PŘEDSTAVENÍ PŘÍSTROJE	14
POPIS HLAVNÍ JEDNOTKY	14
POPIS PRVKŮ OVLÁDACÍHO PANELU	16
POUŽITÍ PŘÍSTROJE	17
POZNÁMKY K POUŽITÍ PŘÍSTROJE	18
APLIKACE NÁVLEKŮ NA NOHY A BOKY	19
NEJČASTĚJŠÍ OTÁZKY A ODPOVĚDI K POUŽÍVÁNÍ PŘÍSTROJE	20
ČIŠTĚNÍ - ÚDRŽBA - HYGIENA PROVOZU	22
INFORMAČNÍ A SERVISNÍ PODPORA	22
LIKVIDACE POUŽITÝCH ELEKTRO ZAŘÍZENÍ	23
CERTIFIKACE	23
EU DISTRIBUTOR	23
ES PROHLÁŠENÍ O SHODĚ	24

Vážený zákazníku, děkujeme vám za projevenou důvěru při koupi našeho produktu. Před prvním použitím prosím pečlivě přečtěte všechny podrobné informace uvedené v návodu k použití. Zvýšenou pozornost věnujte zejména bezpečnostním upozorněním. Přístroj používejte přesně podle uvedených pokynů. Všechny tyto kroky přispějí k maximálnímu využití všech funkcí přístroje. V tomto návodu se vám pokusíme co nejlépe přiblížit používané technologie a způsob, jak přístroj co nejlépe používat.

Pokud během prostudování návodu narazíte na jakékoliv nejasnosti, neváhejte nás kontaktovat na emailové adrese: mh@santadria.cz

Návod k použití si pečlivě uschovejte pro případné pozdější nahlédnutí.

UPOZORNĚNÍ

- Před prvním uvedením do provozu si přečtěte tento návod k obsluze, prohlédněte veškerá vyobrazení a návod si uschovejte pro případnou pozdější potřebu.
- Je-li vaše pokožka postižena závažným kožním onemocněním, přístroj nepoužívejte. Pokud si nejste jisti svým aktuálním zdravotním stavem, první použití konzultujte se svým praktickým lékařem.
- Přístroj je primárně určen pro vaši osobní potřebu. Nesdílejte jej s rodinnými příslušníky nebo přáteli. Pokud přístroj používá více osob, je třeba věnovat zvýšenou pozornost zásadám hygieny.
- Pokud se přístroj poškodil, nepracuje správně nebo spadl do vody, nikdy ho neuvádějte do provozu.
- Pokud je přístroj rozbítý, nedotýkejte se vnitřních částí, aby nedošlo k úrazu elektrickým proudem.
- Pokud spadne přístroj na zem, může být poškozen. V tomto případě přístroj dále nepoužívejte a kontaktujte servisní oddělení prodejce.
- Přístroj nepoužívejte v blízkosti vody nebo v místech se zvýšenou vlhkostí (vana, sprcha, bazén, atd.).
- Přístroj není omyvatelný. Nesmí být ponořen do vody nebo pod proud tekoucí vody.
- Přístroj nenechávejte bez dozoru. Po každém použití přístroj vždy důsledně vypněte.
- Pokud byl přístroj přenesen z velmi chladného do velmi teplého prostředí, před jeho použitím vyčkejte alespoň 3 hodiny.
- Přístroj není určen pro používání dětmi a těmi osobami, jejichž fyzická nebo duševní kondice neumožňuje bezpečné používání spotřebiče.
- Přístroj nepokládejte ani nepoužívejte na horkých tepelných zdrojích (radiátor, kamna, oheň, atd.)
- Přístroj se nepokoušejte sami rozmontovat nebo opravovat.
- Přístroj skladujte v suchém prostředí. Snažte se, aby byl chráněn před působením prachu.
- Přístroj nevystavujte přímému slunečnímu záření.
- **Přístroj může k podnikání pro komerční provoz využívat pouze osoba, která splňuje odbornou způsobilost ve smyslu zákona 455/1991 Sb. k výkonu živnosti Masérské, rekondiční a regenerační služby.**
- **Před použitím přístroje je třeba ručně rozmasírovat vybrané části těla, na kterých jsou masážní vzduchové návleky aplikovány.**
- **Distributor neručí za škody, které byly způsobeny nesprávným používáním v rozporu s pokyny v tomto návodu k použití. Není odpovědný za následky, které byly způsobeny nedodržením bezpečnostních upozornění.**
- **Za případné škody na zdraví či majetku při jiném způsobu používání nenese distributor odpovědnost.**



KOMERČNÍ POUŽÍVÁNÍ PŘÍSTROJE

AIRFLOW PROFESSIONAL IR MAX PERFORMANCE je přístroj, který je určen pro relaxační masážní účely na velmi kvalitní a profesionální úrovni. **Přístroj není zdravotnický prostředek.** Neslouží k léčbě žádného onemocnění. Přístroj neposkytuje prostřednictvím žádného z masážního návleku masážní techniku, která by narušila integritu pleti. Nevyužívá žádné jehly. Žádná část z masážních návleků nikdy nepronikne skrz povrch pleti. Přístroj byl vyvinut tak, aby uvolnil svalovou tenzi na vybraných částech těla. Pomocí funkce vyhřívání potlačuje pocity chladu, přispívá k detoxikaci organismu a prohřátí ztuhlých svalů na vybraných částech těla.

Přístroj může k podnikání pro komerční provoz využívat pouze osoba, která splňuje odbornou způsobilost ve smyslu zákona 455/1991 Sb. k výkonu živnosti Masérské, rekondiční a regenerační služby. Rozsah licence pro používání vzduchových kompresních návleků je dána zákonem v každé zemi Evropské unie. Ten stanoví, jaká je třeba úroveň erudice pro uvedenou technologii, který přístroj nabízí. Respektive dosaženou úroveň vzdělání/licence pro přístroj obdobného typu.



Distributor/prodejce SANTADRIA s.r.o. nenesí žádnou odpovědnost za používání přístroje za podmínek, které jsou v rozporu s legislativou v dané zemi používání. Provozovatel může veřejně pro komerční použití pracovat s přístrojem pouze tehdy, pokud disponuje oprávněním dle aktuálně platného znění zákona/vyhlášky. Distributor/prodejce SANTADRIA s.r.o. nenesí žádnou odpovědnost za škody, které vznikly v rozporu s používáním podmínek stanovených v tomto návodu k obsluze.

KDY PŘÍSTROJ NENÍ MOŽNÉ POUŽÍVAT

Přístroj **nesmí** v žádném případě používat osoby, kterých se týká některý z těchto stavů:

- Kardiostimulátor
- Křečové žíly (varixy) ve velmi vážném stádiu
- Epilepsie, cukrovka nejzávažnějšího stavu, virové onemocnění
- Při stavu vysokých horeček
- Vážné onemocnění ledvin nebo jater
- Chronické kožní onemocnění s velmi vážným postižením dolních končetin
- Srdeční onemocnění, hypertenze
- Kovové implantáty v těle (pouze v případě, pokud by tlak nohavic způsoboval v oblasti výskytu kovového implantátu bolest)
- Cévní poruchy nebo arteroskleróza
- Otoky a edémy velkých rozměrů
- Osteoporóza
- Těhotenství
- Osoby, které mají problémy se srážlivostí krve



UPOZORNĚNÍ

Vážený zákazníku, ochrana vašeho zdraví je pro nás při používání přístrojů z naší nabídky na prvním místě. Proto jsme vám uvedli podrobný seznam kontraindikací - případů, za kterých by přístroj neměl být používán. Berte prosím na vědomí, že se jedná o případy, které jsou v závažném a pokročilém stavu. Pokud jste aktivní člověk, který nemá od svého lékaře žádné přímo zakázané pohybové aktivity, přístroj používat můžete. Rádi bychom zdůraznili, že má přístroj velký vliv na váš krevní oběh v momentě použití přístroje. Zvýšení krevního tlak představuje zátěž pro vaše srdce (stejně tak, jako když vyvíjíte jakoukoliv pohybovou aktivitu). Vyhněte se použití vyhřívání a vzduchové masáže současně ve stejný okamžik.

Rozhodně doporučujeme, aby u vás byla v průběhu používání přístroje přítomna druhá dospělá osoba. Pokud by se vám v jakýkoliv okamžik použití přístroje udělalo nevolno, pomůže vám okamžitě rozepnout a uvolnit masážní oblek. Pokud začnete v průběhu požití přístroje vnímat jakékoliv nestandardní pocity - výrazné bušení srdce, pot na čele, nevolnost, motolici, cítili byste pocity žízně nebo byste cítili, že je tlak masážního obleku na tělo příliš silný, použití přístroje okamžitě ukončete a ve spolupráci s druhou osobou si co nejdříve oblek uvolněte.

Z použití přístroje nemějte žádné obavy. Jeho konstrukce a vlastnosti jsou navrženy tak, aby naopak uvolnil zatuhlé svaly a přispěl k maximálnímu pocitu relaxace.

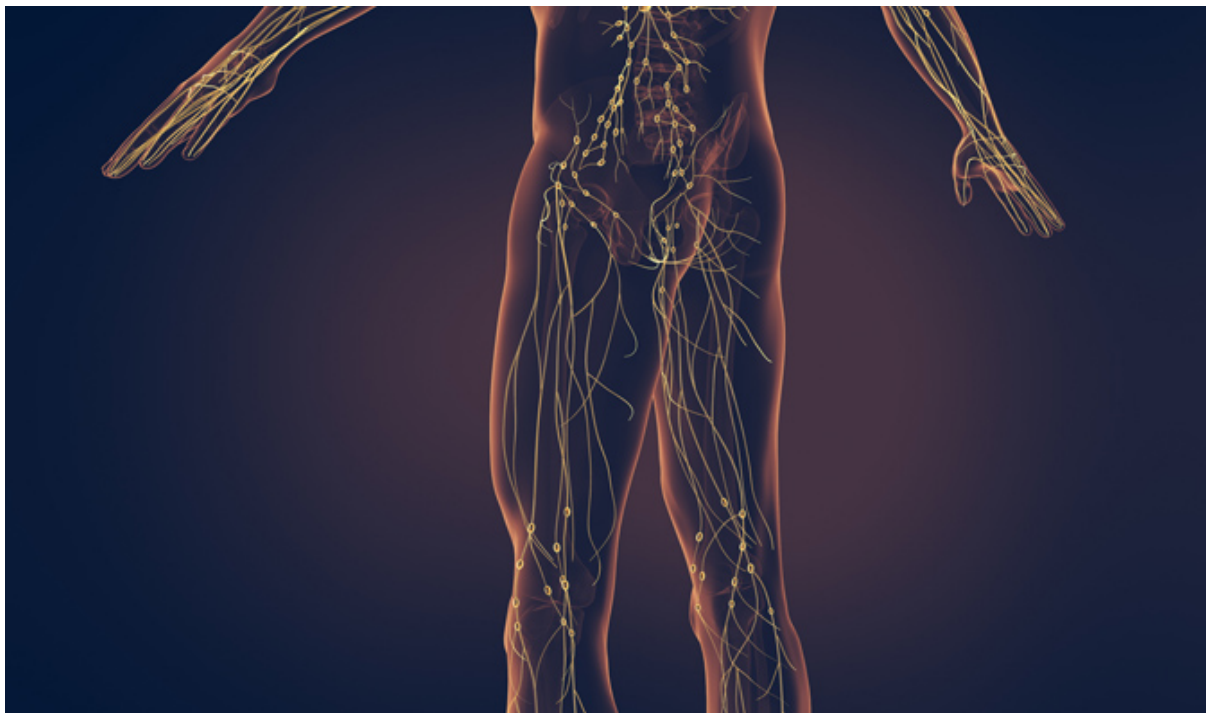
Používejte pouze ty druhy vzduchových návleků, kde chcete docílit uvolnění svalů. Použití všech návleků najednou je vždy třeba individuálně zvážit, přestože přístroj nemá schopnost aktivaci všech vzduchových komor najednou, ale postupně s maximální šetrností k tělu.

DŮLEŽITÉ RADY PRO BEZPEČNÉ POUŽÍVÁNÍ

- Příklad použijte vždy za přítomnosti další dospělé osoby. V případě potřeby vám pomůže aplikovat masážní oblek a následně si ho rozepnout. Použití přístroje o samotě je striktně zakázáno.
- Pokud se během používání přístroje nebudete cítit komfortně, zvýší se vám výrazně rychlost dýchání, velmi výrazně se vám rozbuší srdce nebo budete pociťovat stavy úzkosti, požádejte druhou osobu, aby přístroj vypnula a pomohla vám ven z obleku.
- Pokud se s přístrojem teprve seznamujete, masážní oblek si zapínejte více na volno. Pravidelným opakovaným používáním si postupně velmi dobře osvojíte, jak si masážní oblek správně „utáhnout“.
- První použití zahajte vždy na nejnižší stupeň výkonu kompresní masáže.
- Pokud je i při nejnižším stupni kompresní masáže tlak na vaše končetiny až příliš silný, okamžitě návleky uvolněte. Příklad následně vypněte.
- Používání přístroje zvažte v případě, pokud máte velmi tenkou pokožku a již při mírném zmáčknutí či dotyku se vám objeví podlitiny až pohmožděny.
- Používání přístroje výrazně zvyšuje krevní tlak. Pokud trpíte vysokým krevním tlakem a nemáte tuto nemoc plně pod kontrolou, je používání přístroje přísně zakázáno. Stejně tak vždy vycházejte ze seznamu kontraindikací, které zakazují použití za přesně uvedených stavů.
- Pokud máte zdravotní problémy se srážlivostí krve a nemáte tuto nemoc pod odborným dohledem, je používání přístroje zakázáno. Intenzivní kompresní masáž může podpořit distribuci krevní sraženiny blíže k srdci.
- Maximální délka použití by neměla přesahovat 10 až 20 minut v průběhu jednoho dne. Velmi dobře zvažte plánování četnosti použití. Můžete zvolit dvě cesty. Masáž si můžete užívat například 1x týdně s nastavením vyšší intenzity nebo 2x až 3x týdně s menší úrovní intenzity vzduchové komprese. Příklad můžete také samozřejmě použít samostatně s funkcí vyhřívání. Oblek vaše tělo velmi příjemně prohřeje (oceníte především v zimním období). Samotnou funkci vyhřívání si můžete samozřejmě dopřát mnohem častěji.
- Četnost použití přístroje upravte podle používané intenzity výkonu, typu použitých návleků a vašemu aktuálnímu zdravotnímu stavu a fyzické aktivitě. Všeho moc škodí. Použití každý den se rozhodně nedoporučuje.
- Masážní návleky nikdy nepožívejte vestoje nebo vsedě. Vždy je nezbytné lehnout si do horizontální polohy na pohovku nebo postel.
- Pokud se v daný den necítíte dobře, použití přístroje se vyhněte.
- BeautyRelax AIRFLOW PROFESSIONAL IR MAX PERFORMANCE není zdravotnický prostředek. Neléčí žádné nemoci indikované vaším lékařem. Příklad patří do kategorie masážních přístrojů, které slouží pro sportovní rekondiční masáž při splnění podmínek uvedených v návodu k obsluze.

LYMFATICKÝ SYSTÉM V NAŠEM TĚLE

Lymfatická soustava je jednosměrná soustava v lidském těle. Proudí z mezibuněčných prostor do krve lymfatickými (mízními) cévami. Lymfatický systém plní v našem organismu celou řadu důležitých úkolů. Je zodpovědný za přenos živin. Lymfatický systém zahrnuje lymfu, lymfatické kapiláry, lymfatické cévy a lymfatickou tkáň.



Cévy lymfatického systému přečerpají z tkání každý den více než dva litry mezibuněčné tekutiny (tkáňového moku). Tekutina se přefiltruje a vrací nazpět do krve. Tekutina se často označuje jako lymfa či míza. Lymfatický systém sbírá mok z tkání a na druhé straně dochází k navrácení do krevního oběhu. Lymfatické cévy jsou protkané celým tělem. V jejich drahách se nachází lymfatické uzliny. Jde o malé útvary velikosti fazolky. V tělu se může nacházet takových útvarů přes 100. Jejich hlavní funkcí je čistit lymfu od škodlivých toxických látek. Pokud tyto uzly z nějakého důvodu nefungují správně (např. z důvodu infekce), mohou zduřet, což vede k následným pocitům bolesti.

Hlavní funkce lymfatického systému

- Odvod tkáňového moku z tkání
- Odvod tuků ve formě kapének
- Obranný mechanismus
- Odvádí z těla škodliviny a nepotřebné látky
- Vede do krve živiny
- Je garantem stálosti vnitřního prostředí

Jaké jsou příznaky, pokud náš lymfatický systém nefunguje správně

- Pocity únavy
- Větší náchylnost k přibírání na váze
- Potíže s trávením
- Revma, artritida, bolest kloubů
- Opakované bolesti hlavy
- Častá tvorba kožních problémů (akné, vyrážky, apod.)

SPRÁVNÁ PÉČE O LYMFATICKÝ SYSTÉM



1. Dostatečný příjem tekutin

Tělo musí mít dostatečnou vláhu. Je to stejné, jako s autem, které potřebuje palivo, aby jezdilo. Obecně se deklaruje doporučený příjem tekutin 40ml na kilogram hmotnosti. Existuje však celá řada mýtů a pověr. Malé množství tekutin je problém, ale příliš velké množství příjmu tekutin je zbytečná zátěž pro náš organismus. Základem je pití čisté vody. Množství přizpůsobit podle hmotnosti, tělesné aktivity, ale i podle ročního období.



2. Použití kompresních návleků

Měli bychom si dát pozor na nošení velmi těsného oblečení. Nejčastěji se to může týkat např. ponožek. Přesto však existují případy, kdy je naopak doporučeno používat speciální kompresní návleky. Obvykle tomu předchází doporučení od lékaře. Kompresní návleky na vybrané partii těla napomáhají otoky snížit a slouží jako prevence proti vzniku cévní trombózy.



3. Pohyb

Pohyb má celou řadu pozitivních vlivů na naše tělo. Nemusí se jednat o extrémní sportovní výkony. Naopak. Po zdravotní stránce je velice prospěšná krátká procházka. Jakákoliv lehká aerobní aktivita. Zlepší se krevní oběh. Krev se okyslíčí. Podpoříte trávení. Uvolní se endorfiny, které přispívají k lepší náladě. Pohybem se vhodnou formou aktivuje lymfatický systém.



4. Sauna

Saunování má celou řadu příznivých účinků pro tělo. Podporuje tvorbu endorfinů, které potlačují příznaky deprese. Dochází k uvolnění svalů. Snížení míry stresu. Dochází k celkovému zlepšení nálady. Použití je ideální v měsících, kdy je méně slunečního svitu. Posílíte imunitu. Perfektně se uvolníte a budete celkově mnohem odolnější. Krev se rozproudí (podobně, jako při sportu). Z těla se vyplaví škodliviny a toxické látky. Pokud se cítíte po zdravotní stránce dobře, není žádná překážka, abyste přístroj používali 2x až 3x týdně (s ohledem na intenzitu masáže).



5. Složení stravy

Výživa patří mezi jeden z nejdůležitějších faktorů, která ovlivňuje správnou činnost našeho organismu. Měli bychom co nejméně konzumovat průmyslově zpracované potraviny. Vyhledávat stravu bohatou na bílkoviny. Pokud je to jen možné, řídit se zdravým jídelníčkem - co konzumovat ve větší a menší míře. Zejména vysoký příjem nekvalitních tuků je jeden z dalších faktorů, se kterým se lymfatický systém musí složitě vypořádat.



6. Masáž

Lymfatický systém je možné velmi efektivně rozproudit pomocí ruční nebo přístrojové masáže. Velkým trendem poslední doby je právě využití přístrojů na lymfatickou masáž. Můžete se snadno zaměřit nejen na oblast nohou, ale také na další partie těla při použití příslušného návleku (pas nebo paže). Přístrojovou masáž si můžete dopřát v pohodlí domova. Ušetříte spoustu času a navíc peníze za služby masážních salonů.

NEJČASTĚJŠÍ OTÁZKY K TÉMATU LYMFATICKÉHO SYSTÉMU

Co nejvíce škodí našemu lymfatickému systému?

Nejčastější faktory, kterými si škodíme: stres, nepravidelná životospráva, nevyvážený jídelníček plný sladkých a tučných jídel, málo pohybu.

Jak vhodně podpořit a obnovit činnost lymfatického systému?

Pravidelný pohyb. Dostatečný příjem tekutin. Střídání teplé a studené vody při sprchování. Návštěva sauny. Zdravý jídelníček. Cvičení jógy. Ruční nebo přístrojová lymfatická masáž.

Co nejčastěji ucpává lymfatický systém?

Stres nebo rychlé přibírání na váze. V určité části těla může špatná činnost lymfatického systému zadržovat více vody. Proto se tato konkrétní partie může výrazně zvětšit.

Jaké jsou další možnosti v podpoře lymfatického systému?

Na trhu je k dispozici celá řada čajů, které mají příznivé účinky na lymfatický systém. Nejčastěji se jedná o směs různých bylinek a dalších rostlin (kopřiva, přeslička, pampeliška, citronová tráva, řebříček apod.).

BENEFITY MASÁŽE PRO VAŠE TĚLO

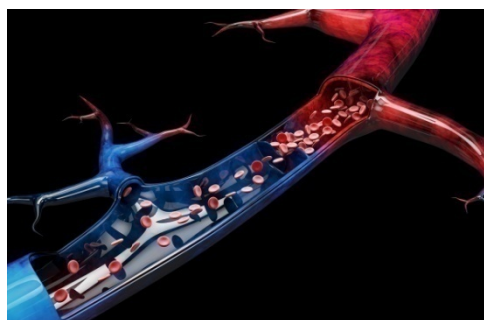
Okamžité uvolnění zatuhlých svalů

Masážní návleky jsou ideální nejen pro aktivní sportovce, uživatele, kteří mají náročnou práci, při které stojí dlouho na nohou, ale také pro ty, kdo mají sedavé zaměstnání. Při zvýšené pohybové aktivitě můžete pociťovat druhý den stav, kdy jsou vaše svaly zatuhlé a bolavé. Masážní návleky velmi šetrnou cestou svalovou tenzi uvolní. Nohy můžete udržovat ve skvělé kondici v pohodlí domova.



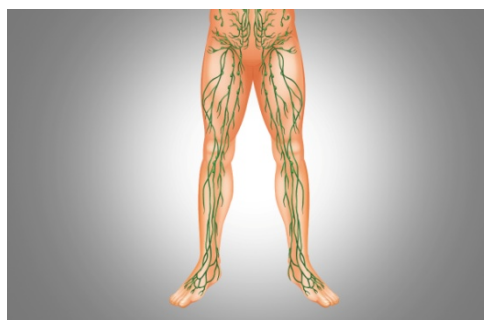
Lokální podpora krevního oběhu

Kompresní mechanická masáž má pozitivní vliv nejen na svaly, ale také na krevní oběh. Tak, jak přístroj není vhodný pro osoby s vysokým krevním tlakem, je používání velkým přínosem pro uživatele s nízkým krevním tlakem a to zejména v oblasti nohou. Správné prokrvení dolních končetin je základní předpoklad jako prevence pro vznik či případný rozvoj zdravotních komplikací různého charakteru (pocit těžkých nohou, pocit studených nohou, změna barvy pokožky vlivem špatného prokrvení).



Podpora lymfatického systému končetin

Lymfatický systém je čistička organismu. Jeho správná funkce je zodpovědná za dostatečné odplavení všech škodlivin. Masážní oblek aktivně mechanicky stimuluje lymfatický systém dolních končetin. Zmírňuje otoky. Zbavíte se pocitu těžkých nohou.



Napomáhá odplavit kyselinu mléčnou

Svalová bolest má příčinu zejména ve výskytu kyseliny mléčné. Ta vzniká při rozkladu glukózy ve svazech. Běžné množství se opět mění v játrech na glukózu. Při nadměrné fyzické zátěži vzniká nadbytek kyseliny mléčné. Zdroj příčiny bolesti, únavy či křečí. Masážní přístroj AIRFLOWTRIPPLE AIR vrátí vaše končetiny opět do pohody!



Účinná rehabilitace paty a chodidla

Dlouhé stání na nohách nebo náročná turistika představuje zátěž mimo jiné pro vaše chodidla. Každý zkušený masér věnuje chodidlům při masáži dolních končetin zvýšenou pozornost. Kompresní masáž probíhá nejen v oblasti stehien, lýtek, ale také chodidel. Příjemné uvolnění pro Achillovu patu, kotník a plosku chodidla.



HLAVNÍ VÝHODY PŘÍSTROJE

- 36 vzduchových komor pro vysoce účinnou lymfatickou drenáž celého těla.
- a Chodidla: 4 komory (2 pro každé chodidlo).
- Nohy: 16 komor (8 pro každou nohu).
- Pas: 4 komory.
- Paže: 12 komor (6 pro každou ruku).
- Efektivní masáž lymfatického systému celého těla.
- Regenerace unavených svalů.
- Snížení otoků.
- Okamžité zlepšení krevního oběhu a látkové výměny.
- Účinné potlačení příznaků celulitidy.
- Přispívá k okysličení krve.
- Zmírnění únavy.
- Možnost nastavení úrovně síly vzduchové komprese pomocí otočného kolečka.
- Velmi jemné dávkování síly vzduchové komprese se přizpůsobí potřebám každého uživatele.
- 3 automatické programy masáže.
- Vysoká variabilita použití s ohledem na různé proporce uživatelů.
- Stahovací pásy pro maximální přizpůsobení kompresních návleků.
- Zapínání pomocí zipu.
- Hlavní jednotka ve stolním provedení s dotykovými tlačítky.
- Kvalitní prošívání kompresních návleků.
- Konstrukce přístroje vydrží náročný provoz s vysokou frekvencí používání.
- Dlouhá životnost všech komponentů přístroje.
- Zcela neinvazivní charakter ošetření.
- Bezpečné, bezbolestné používání.
- Použití přístroje představuje příjemnou uvolňující relaxaci.
- Přístroj může k podnikání pro komerční provoz využívat pouze osoba, která splňuje odbornou způsobilost ve smyslu zákona 455/1991 Sb. k výkonu živnosti Masérské, rekondiční a regenerační služby.
- Záruka 24 měsíců – pro fyzické i právnické osoby bez omezení frekvence použití přístroje.
- Časovač: ano.
- Výkon: 450W.
- Napájení: síťový adaptér 220V.
- Hmotnost sady: 20kg.

OBSAH BALENÍ

- 1x Hlavní jednotka ve stolním provedení.
- 1x Sada návleků na chodidla
- 1x Sada návleků na nohy
- 1x Sada návleků na paže
- 1x Návlek na pas
- 3x Sada vzduchových kabelů.
- 1x Napájecí kabel 220V.
- 1x Návod k obsluze.



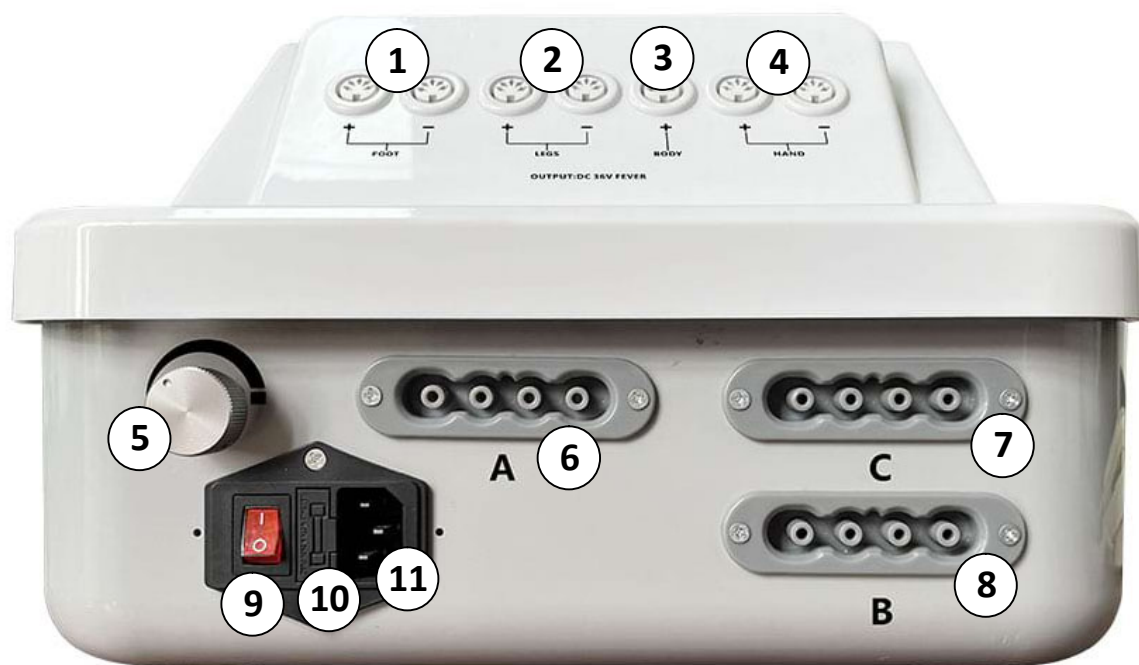
PŘEDSTAVENÍ PŘÍSTROJE

Masážní přístroj BeautyRelax Airflow Professional IR Max Performance je multifunkční přístroj pro komplexní lymfatickou masáž celého těla. Masáž a vyhřívání ve všech částech obleku. Dvě technologie v jednom přístroji. Kombinuje výhody lymfatické masáže a infračerveného saunování. Oblek disponuje 36 vzduchovými komorami, což je naprostá špička ve srovnání s přístroji obdobného typu. Vysoce účinná lymfatická masáž díky návlekům pro chodidla, nohy, pas a ruce. Integrovaná uhlíková vlákna pro efektivní ohřev těla. Možnost nastavení teploty až do 65°C. Regulace intenzity vzduchové masáže s velmi jemným nastavením pomocí otočného kolečka. 3 automatické masážní programy. Časovač. Důmyslný systém zapínání obleku umožňuje použití uživatelů s různou fyzickou dispozicí. Hlavní jednotka ve stolním provedení. Kvalitní prošívaní kompresních návleků. Konstrukce přístroje vydrží náročný provoz s vysokou frekvencí používání. Dlouhá životnost všech komponentů přístroje.

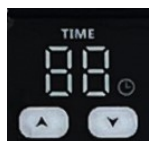


POPIS HLAVNÍ JEDNOTKY

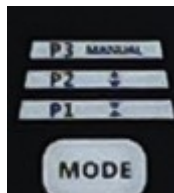
1. Zdířka pro zapojení kabelů s funkcí vyhřívání pro návleky na chodidla
2. Zdířka pro zapojení kabelů s funkcí vyhřívání pro návleky na nohy
3. Zdířka pro zapojení kabelů s funkcí vyhřívání pro návlek na pas
4. Zdířka pro zapojení kabelů s funkcí vyhřívání pro návleky na ruce
5. Otočné tlačítko pro dávkování výkonu
6. Zdířky pro nastavení vzduchových kabelů typu A
7. Zdířky pro nastavení vzduchových kabelů typu C
8. Zdířky pro nastavení vzduchových kabelů typu B
9. Tlačítko ON/OFF
10. Umístění pojistky
11. Zdířka pro zapojení napájecího kabelu



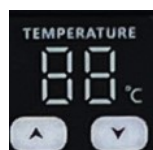
POPIS PRVKŮ OVLÁDACÍHO PANELU



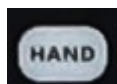
Nastavení času. Pomocí tlačítek je možné **ZVÝŠIT** nebo **SNÍŽIT** čas masáže. Čas je zobrazen v minutách.



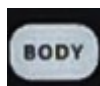
Možnost nastavení módu masáže. K dispozici jsou programy **P1**, **P2** a **P3** (ruční mód). Pomocí tlačítka **MODE** si můžete programy přepínat.



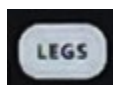
Nastavení teploty. Pomocí tlačítek je možné **ZVÝŠIT** nebo **SNÍŽIT** úroveň působení tepla. Hodnoty jsou zobrazeny ve °C.



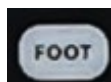
Tlačítko pro **ZAPNUTÍ/VYPNUTÍ** masáže v oblasti paží.



Tlačítko pro **ZAPNUTÍ/VYPNUTÍ** masáže v oblasti pasu.



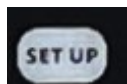
Tlačítko pro **ZAPNUTÍ/VYPNUTÍ** masáže v oblasti nohou.



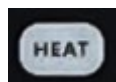
Tlačítko pro **ZAPNUTÍ/VYPNUTÍ** masáže v oblasti chodidel.



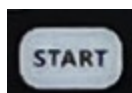
Nastavení času **NAFUKOVÁNÍ** vzduchového vaku. Hodnoty jsou uvedeny v sekundách. Čas si můžete měnit pomocí tlačítka **SELECT**.



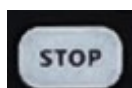
Tlačítko potvrzení volby nastavení působení tepla/vzduchové masáže.



Tlačítko **VYHŘÍVÁNÍ**.



Tlačítko **START**.



Tlačítko **STOP**.

POUŽITÍ PŘÍSTROJE

- 1.** Hlavní jednotku zapojte pomocí napájecího kabelu do elektrické zásuvky. Hlavní jednotku umístěte tak, aby nebyl napájecí kabel příliš napnutý. Pokud to situace vyžaduje, použijte prodlužovací kabel.
- 2.** Hlavní jednotku v průběhu používání přístroje nezakrývejte. Vzduch musí v této části přístroje volně cirkulovat.
- 3.** Ověřte, že je hlavní konektor pevně zapojen do hlavní jednotky. Ověřte, že jsou všechny vzduchové hadice a kabely po vyhřívání pevně připojeny k hlavní jednotce. Všechny kabely musí být vždy připojeny nadoraz.
- 4.** Aplikujte na sebe masážní návleky. Velikost si upravte na dispoziční řešení vašeho těla pomocí suchého zipu. Druhá osoba vám pomůže s aplikací obleku, s nastavením a změnou parametrů masáže a v závěru vám pomůže se z obleku dostat ven.
- 5.** Návleky nenechávejte příliš volně. Na druhou stranu je také moc neutahujte. Při zapnutí na vašem těle berte v potaz, že dojde při působení vzduchové komprese ke stisknutí vašeho těla pomocí obleku. Pravidelným používáním si postupně osvojíte, jak optimálně oblek nastavit přesně pro vaši postavu.
- 6.** Hlavní jednotku je třeba spustit pomocí tlačítka **ON/OFF** na zadní straně.
- 7.** Pomocí tlačítek na ovládacím panelu si můžete nastavit parametry masáže. Nastavit si můžete čas masáže, intenzitu masáže, úroveň působení tepla a oblast masáže. Význam jednotlivých prvků hlavní jednotky naleznete v sekcích:
POPIS HLAVNÍ JEDNOTKY a POPIS PRVKŮ OVLÁDACÍHO PANELU.
- 8.** Můžete si zvolit automatické programy (P1 a P2), které mění rytmus masáže automaticky. V manuálním režimu P3 si můžete parametry masáže upravit ručně.
- 9.** Vždy začínějte na nejnižší úrovni intenzity výkonu vzduchové masáže. Přidávejte postupně. Hlavním smyslem masáže je to, aby vám byla příjemná, nikoliv bolestivá.
- 10.** Činnost přístroje se zastaví po uplynutí nastaveného času. Činnost přístroje můžete kdykoliv přerušit pomocí tlačítka **ON/OFF** na zadní straně přístroje.
- 11.** V rámci udržení co nejdelší životnosti přístroje doporučujeme po skončení činnosti ponechat přístroj v pohotovostním režimu alespoň v délce 5 minut. Přístroj má tak dostatečný časový prostor elektroniku přístroje dostatečně ochladit.

POZNÁMKY K POUŽITÍ PŘÍSTROJE

- 1.** Nedoporučujeme současné použití funkce vyhřívání a vzduchové masáže. Nejprve si tělo prohřeje a poté promasírujte. Nebo si užijte masáž a poté si zapněte funkci tepla. Tento postup je pro vaše tělo maximálně šetrné.
- 2.** Použití přístroje o samotě se striktně zakázáno. Vždy vám musí být po ruce druhá osoba, která vám pomůže s ovládáním hlavní jednotky nebo použitím masážního obleku.
- 3.** Přístroj je bezúdržbový. Není třeba dokupovat žádný spotřební materiál. Pouze pravidelně kontrolujte, že se uvnitř obleku nenachází žádné ostré předměty, které by mohly povrch obleku poškodit.
- 4.** Pokud používáte přístroj pro komerční účely, vždy se důkladně zajímejte o zdravotní stav klienta. V optimálním případě si nechte na A4 formuláři potvrdit, že se ho netýká žádná z uvedených kontraindikací uvedené v tomto návodu k obsluze.
- 5.** Pokud oblek používá více lidí, nedoporučujeme použití obleku na holou pokožku. Výrazně tak přispějete k maximální hygieně provozu.
- 6.** Při odpojení vzduchového kabelu od hlavní jednotky postupujte se zvýšenou opatrností. Použití nepřiměřené síly může vést k vytržení vzduchových kabelů z konektoru.
- 7.** Během skladování nenavíjejte vzduchový kabel nebo napájecí kabel kolem dokola hlavní jednotky. Pokud je to jenom možné, dbejte na to, aby nebyly kabel příliš silně přelomeny.
- 8.** Věnujte zvýšenou pozornost, aby nebyl během používání přístroje zlomený vzduchový nebo napájecí kabel. V opačném případě může dojít k trvalému poškození kabelů.
- 9.** Masážní návleky nedoporučujeme používat na holou pokožku. Použijte ideálně v kombinaci s tenkými legínami. Vyhněte se přímému kontaktu pleti s návleky právě v případě, pokud je přístroj používán více osobami. Výrazně tím přispějete k udržení hygieny provozu. Postačí punčochy nebo legíny z tenkého jemného materiálu.
- 10.** Při používání přístroje si udělejte pohodlí. Snažte se ležet tak, aby se celé vaše tělo nacházelo ideálně v horizontální poloze. Využijte pohovku nebo postel.
- 11.** Pokud si v jakékoliv fázi použití přístroje nebudete vědět rady, neváhejte se na nás obrátit. Moc rádi vám poradíme.
- 12.** Pokud používáte současně návlek na chodidla, nohy a pas, návlek na pas umístěte tak, aby plynule navazoval na návleky na nohy a nebyla mezi oběma návleky mezera. Kompresní vzduchová masáž tak může pokračovat plynule nad pas.
- 13.** Před použitím přístroje doporučujeme promasírovat vybrané části těla nejprve ručně pro uvolnění lymfatických uzlin.



APLIKACE NÁVLEKŮ NA NOHY A BOKY

masážní zóna
pro hýždě a boky

masážní zóna pro nohy



Návleky na nohy mají prodloužený střih. V horní části můžete návlek snadno omotat kolem **boků a hýždí**. Toto provedení je schopno zajistit **plynulou vzduchovou masáž**, která navazuje od nohou k oblasti pasu a boků.

masážní zóna
pro hýždě a boky

masážní zóna pro nohy



NEJČASTĚJŠÍ OTÁZKY A ODPOVĚDI

K POUŽÍVÁNÍ PŘÍSTROJE

Jak poznám, že je můj zdravotní stav v souladu s podmínkami používání přístroje?

Věnujte prosím pozornost kontraindikacím, které jsou uvedeny v tomto návodu k obsluze. Dbejte zvýšenou pozornost vašemu zdravotnímu stavu, zejména kondici kardiovaskulárního systému s ohledem na váš krevní tlak. Pokud si přesto nejste jisti, konzultujte první použití s vaším praktickým lékařem.



Jak by mělo používání přístroje správně probíhat?

Udělejte si pohodlí. Zvolte ideálně lehátko pro horizontální polohu. Navodte si relaxační atmosféru. Zapalte vonnou svíčku a pomalou relaxační hudbu. V průběhu použití by měla u vás být na dosah další dospělá osoba. Naplánujte si předem umístění hlavní jednotky a masážního obleku. Hlavní jednotka by měla být umístěna v blízkosti elektrické zásuvky. Zároveň by hlavní jednotka neměla být příliš daleko od masážního obleku, aby nedošlo k utržení kabelů.

Jak dlouho a s jakými časovými rozestupy přístroj používat?

Maximální délka použití by neměla přesahovat 10 až 20 minut v průběhu jednoho dne. Velmi dobře zvažte plánování četnosti použití. Můžete zvolit dvě cesty. Masáž si můžete užívat například 1x týdně s nastavením vyšší intenzity nebo 2x až 3x týdně s menší úrovní intenzity vzduchové komprese. Přístroj můžete také samozřejmě použít samostatně s funkcí vyhřívání. Oblek vaše tělo velmi příjemně prohřeje (oceníte především v zimním období). Samotnou funkci vyhřívání si můžete samozřejmě dopřát mnohem častěji.

Je třeba nějakým způsobem upravit jídelníček při používání přístroje?

Není žádné výrazné omezení ve vašem stravovacím režimu. Přesto však doporučujeme vyhnout se konzumaci těžkých mastných jídel alespoň hodinu před použitím přístroje. V den použití přístroje se také snažte zvýšit příjem tekutin. Čisté vody. Vyhněte se slazeným nápojům.

Jaké oblečení je ideální při používání přístroje?

Zvolte lehké oblečení z příjemného materiálu. Nedoporučujeme používat masážní návleky přímo na holou pokožku. Zvolte např. pohodlné legíny nebo tepláky z tenkého prodyšného materiálu.

Bolí používání masážního přístroje?

Pokud nemáte pokožku velmi citlivou na dotyk, masáž bolestivá není. V praxi to znamená, že po silnějším stisku se vám nevytváří otoky nebo podlitiny. Používání je naopak velmi příjemné a komfortní. Neměli byste cítit žádné nepříjemné stavy.

Jak postupovat, pokud se mi během používání udělá nevolno?

Během používání mějte hlavní jednotku vždy při ruce. Pokud se vám udělá v krajním případě nevolno, přístroj vypněte a ihned masážní návlak rozeptejte. V průběhu použití by měla u vás být na dosah další dospělá osoba

Co mohu od přístroje očekávat? Jaká je reálná funkčnost přístroje?

Konstrukce přístroje je speciálně navržena tak, aby pomocí kompresní masáže stimulovala vaše tělo na vybraných místech. Obrovskou výhodou je možnost nastavení intenzity úrovně masáže. Celkový vjem z masáže je naprosto odlišný od masáže pomocí lidských rukou. Hlavní smysl přístroje spočívá v okamžitém uvolnění namožených nohou. S tím souvisí další výhody používání: podpora krevního oběhu, odplavení nahromaděné kyseliny mléčné.

Je používání přístroje bezpečné?

Pokud se vás netýká žádná z uvedených kontraindikací, používání přístroje je naprosto bezpečné. Pakliže si skutečně nejste jisti, konzultujte použití se svým praktickým lékařem.

Může přístroj používat více osob?

Ano, může. Pokud je zachován základní princip hygieny – tzn. návleky nejsou v přímém kontaktu s pleť, výrazně snížíte riziko přenosu případné kožní choroby. Není tak přímo zakázáno používat přístroj více osobami.

Je přístroj vodotěsný?

Hlavní jednotka ani návleky nejsou určeny pro ponoření do vody.

Je přístroj zdravotnický prostředek?

Není. Přístroj je určen pro sportovní rekondiční masáž. Jeho hlavní smysl je uvolnění unavených svalů, jejich regeneraci a odplavení kyseliny mléčné po náročném sportovním výkonu. Přístroj spadá do kategorie masážních přístrojů - TARIC kód: 90191010. Přístroj může k podnikání pro komerční provoz využívat pouze osoba, která splňuje odbornou způsobilost ve smyslu zákona 455/1991 Sb. k výkonu živnosti Masérské, rekondiční a regenerační služby.

ČIŠTĚNÍ - ÚDRŽBA - HYGIENA PROVOZU

Údržba přístroje je velmi důležitá zejména v případech, kdy je přístroj používán více osobami. Při údržbě přístroje věnujte pozornost v těchto bodech:

- Masážní návleky přístroje by se neměly používat na holou pokožku. Při použití přístroje se může uživatel mírně zpotit. Oblečení by nemělo být ze silné tkaniny, aby neztvrdlo příliš obvod vašeho těla. Optimální je bavlněné tričko s dlouhými rukávy a tenké legíny.
- Pokud je masážní oblek po dokončení masáže mírně vlhký od potu, před dalším použitím ho ponechte otevřený (rozepnutý), aby mohl přirozeně proschnout. Po každém použití je vhodné povrch návleků otřít mírně navlhčeným hadříkem. Pokud to situace vyžaduje, na hadřík naneste menší množství roztoku a bázi alkoholu.
- Před dalším použitím by měl být oblek dokonale suchý.
- K vysušení návleků je zakázáno používat funkci vyhřívání, kterou přístroj disponuje.
- K čištění nepoužívejte žádné agresivní čisticí prostředky.
- Vlhkost nesmí NIKDY proniknout přímo dovnitř hlavní jednotky.
- Žádná část návleku není určena k praní v pračce.
- Návleky neponořujte do vody.

INFORMAČNÍ A SERVISNÍ PODPORA

V průběhu používání přístroje můžete narazit na situaci, kdy budete potřebovat poradit ohledně používání přístroje nebo technického problému. Neváhejte se na nás obrátit. Jsme vám plně k dispozici.



beautyrelax

 **PO - PÁ 11:00 - 18:00**
(420) 737 196 160

Facebook: facebook.com/BeautyRelaxEquipment/

LIKVIDACE POUŽITÝCH ELEKTRO ZAŘÍZENÍ



Tento symbol na produktech nebo v průvodních dokumentech znamená, že použité elektrické a elektronické výrobky nesmí být přidány do běžného komunálního odpadu. Ke správné likvidaci, obnově a recyklaci předejte tyto výrobky na určená sběrná místa. Alternativně v některých zemích Evropské unie nebo jiných evropských zemích můžete vrátit své výrobky místnímu prodejci při koupi ekvivalentního nového produktu. Správnou likvidací tohoto produktu pomůžete zachovat cenné přírodní zdroje a napomáháte prevenci potenciálních negativních dopadů na životní prostředí a lidské zdraví, což by mohly být důsledky nesprávné likvidace odpadů. Další podrobnosti si vyžádejte od místního úřadu nebo nejbližšího sběrného místa. Tento symbol je platný v Evropské unii. Chcete-li tento výrobek zlikvidovat, vyžádejte si potřebné informace o správném způsobu likvidace od místních úřadů nebo od svého prodejce.

CERTIFIKACE



Výrobek je schválen k použití v zemích Evropské unie a je opatřen značkou CE. Prohlášení o shodě a veškerá dokumentace je k dispozici u dovozce.

EU DISTRIBUTOR

SANTADRIA s.r.o., Mojmírovo nám. 75/2 Brno, 612 00

IČO: 29195454 | DIČ: CZ29195454

V případě jakýchkoliv dotazů týkající se produktu, neváhejte se na nás obrátit:

Email: mh@santadria.cz Tel: 737 196 160



737 196 160

mh@santadria.cz

shop.beautyrelax.cz

www.beautyrelax.cz

facebook.com/BeautyRelaxEquipment



Martin Hrbek

odborný konzultant

prodej | servis | poradenství | konzultace | školení

SANTADRIA s.r.o. Mojmírovo nám. 75/2 Brno 61200 Brno 61200 IČO: 29195454 DIČ: CZ29195454

Tiskové chyby, vlastnosti a změny technických parametrů vyhrazeny.

ES PROHLÁŠENÍ O SHODĚ

Níže podepsaný, reprezentující firmu

SANTADRIA s.r.o.

Mojmírovo nám. 75/2, Brno 612 00, IČ: 29195454

tímto prohlašuje z pozice dovozce do zemí EU, že níže uvedený výrobek s obchodním názvem

Masážní přístroj

AIRFLOW PROFESSIONAL IRMAX PERFORMANCE

uvedený na trh pod modelovým označením: **BR-2931**

EAN: **8594166122062**

spadající do skupiny produktů obchodní značky **BeautyRelax**

je ve shodě s následujícími evropskými normami:

EN 60335-1:2012/A15:2021 EN 62233:2008

EN 55014-1:2017+A11:2020 EN 55014-2:2021

EN 61000-3-2:2019+A1:2021 EN 61000-3-3:2013+A1:2019+A2:2021

Na základě splnění těchto směrnic byl produkt označen značkou CE.

Přístroj není zdravotnický prostředek.

Slouží pro sportovní rekondiční masáž za účelem uvolnění svalů na vybraných částech těla.

Přístroj spadá do kategorie masážních přístrojů - TARIC 90191010. Přístroj je určen pro profesionální účely v komerčním provozu.

Při komerčním použití je třeba klást důraz na hygienu provozu přístroje. Přístroj může k podnikání pro komerční provoz využívat pouze osoba, která splňuje odbornou způsobilost ve smyslu zákona 455/1991 Sb. k výkonu živnosti Masérské, rekondiční a regenerační služby.

Produkt je zároveň v souladu z RoHS směrnicí číslo 2002/95/EC(RoHS). Veškeré materiály jsou zdravotně nezávadné. Neobsahují žádné těžké kovy, např. kadmium a další toxické látky. **Pro bezpečné používání je nezbytné striktně postupovat dle pokynů uvedených v návodu k obsluze, který je součástí balení.**



.....
Martin Hrbek, jednatel

Místo vydání: Brno

Dne: 1.3.2023