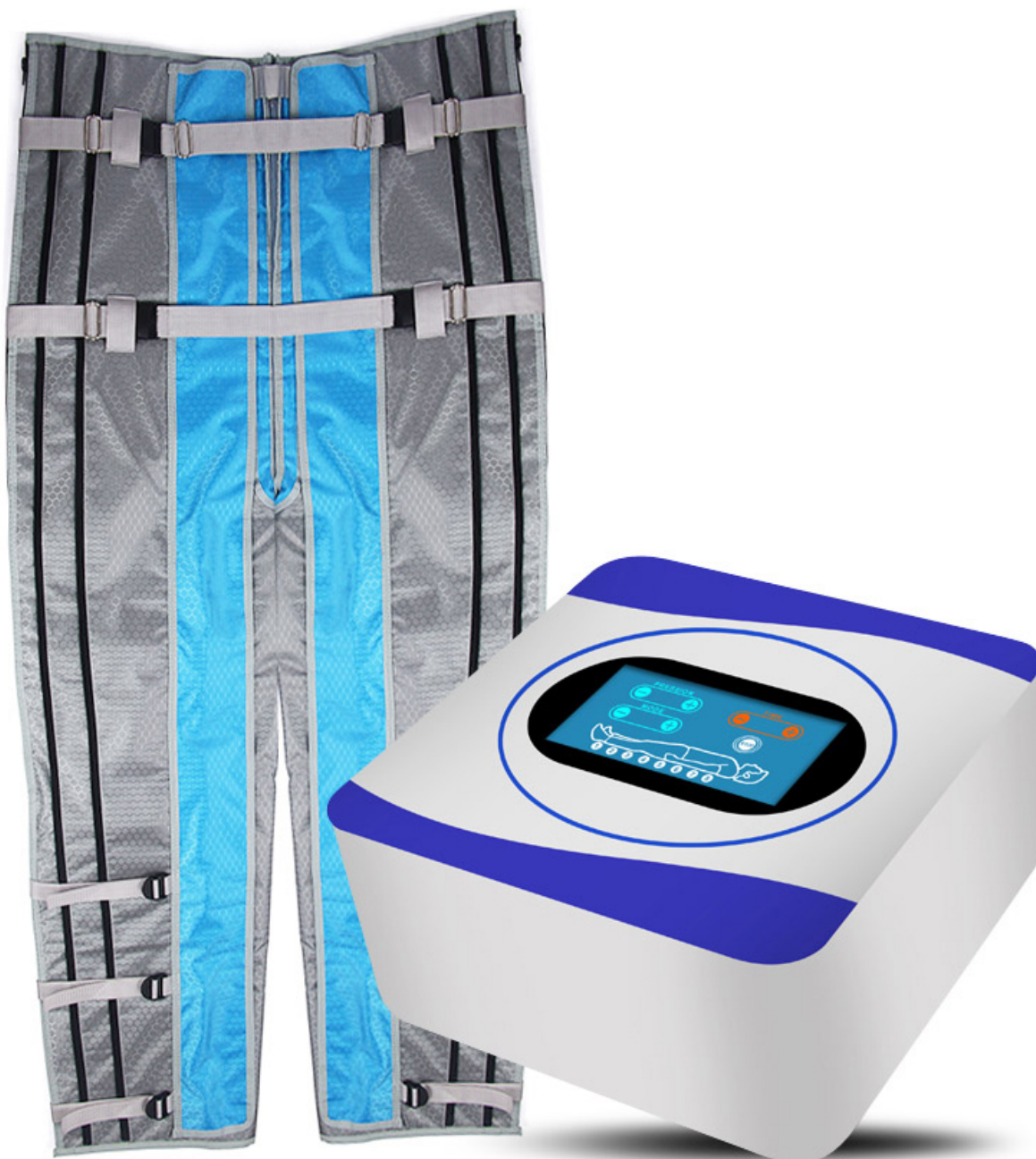


NÁVOD K OBSLUZE

Masážní přístroj **BeautyRelax BR-2923**
AIRFLOW PROFESSIONAL IR HEATING



OBSAH:

UPOZORNĚNÍ	4
VÝSTRAHA	5
KONTRAINDIKACE	6
DŮLEŽITÉ UPOZORNĚNÍ	7
DŮLEŽITÉ RADY PRO BEZPEČNÉ POUŽÍVÁNÍ	8
LYMFATICKÝ SYSTÉM V NAŠEM TĚLE	9
MAPA LYMFATIKÉHO SYSTÉMU	10
SPRÁVNÁ PÉČE O LYMFATICKÝ SYSTÉM	13
NEJČASTĚJŠÍ OTÁZKY K TÉMATU LYMFATICKÉHO SYSTÉMU	14
ZDRAVOTNÍ BENEFITY PŘÍSTROJE	15
HLAVNÍ VÝHODY PŘÍSTROJE	17
OBSAH BALENÍ	17
PŘEDSTAVENÍ PŘÍSTROJE	18
POPIS HLAVNÍ JEDNOTKY	19
POPIS DISPLEJE	20
VÝZNAM PRVKŮ NA DISPLEJI	21
FÁZE DISPLEJE PO ZAPNUTÍ PŘÍSTROJE	23
ZAPOJENÍ KABELŮ PRO FUNKCI VYHŘÍVÁNÍ	24
ZAPOJENÍ VZDUCHOVÝCH KABELŮ	25
VENTILEK VZDUCHOVÉHO KABELU	26
ZAPOJENÍ KABELU K VENTILKU	27
SCHÉMA ZAPOJENÍ VZDUCHOVÝCH KABELŮ	28
INTEGRACE KABELŮ DO MASÁŽNÍHO OBLEKU	29
ÚPRAVA VELIKOSTI OBLEKU - ZIP	30
ÚPRAVA VELIKOSTI OBLEKU - PÁSKY	31
METODA UTAŽENÍ PÁSKŮ	32
VÝMĚNA POJISTKY	33
FINÁLNÍ APLIKACE MASÁŽNÍHO OBLEKU	34
POUŽITÍ PŘÍSTROJE	35
POZNÁMKY K POUŽITÍ PŘÍSTROJE	36
NEJČASTĚJŠÍ OTÁZKY A ODPOVĚDI K POUŽÍVÁNÍ PŘÍSTROJE	37
BEAUTYRELAX VIDEO NA YOUTUBE	39
PÁR VĚT ZÁVĚREM	40
ČIŠTĚNÍ A ÚDRŽBA	41
LIKVIDACE POUŽITÝCH ELEKTRO ZAŘÍZENÍ	41
CERTIFIKACE	41
DOVOZCE	41
ES PROHLÁŠENÍ O SHODĚ	42

Vážený zákazníku, děkujeme vám za projevenou důvěru při koupi našeho produktu. Před prvním použitím prosím pečlivě přečtěte všechny podrobné informace uvedené v návodu k použití. Zvýšenou pozornost věnujte zejména bezpečnostním upozorněním. Přístroj používejte přesně podle uvedených pokynů. Všechny tyto kroky přispějí k maximálnímu využití všech funkcí přístroje. V tomto návodu se vám pokusíme co nejlépe přiblížit používané technologie a způsob, jak přístroj co nejlépe používat.

Pokud během prostudování návodu narazíte na jakékoliv nejasnosti, neváhejte nás kontaktovat na emailové adrese: mh@santadria.cz

Návod k použití si pečlivě uschovejte pro případné pozdější nahlédnutí.

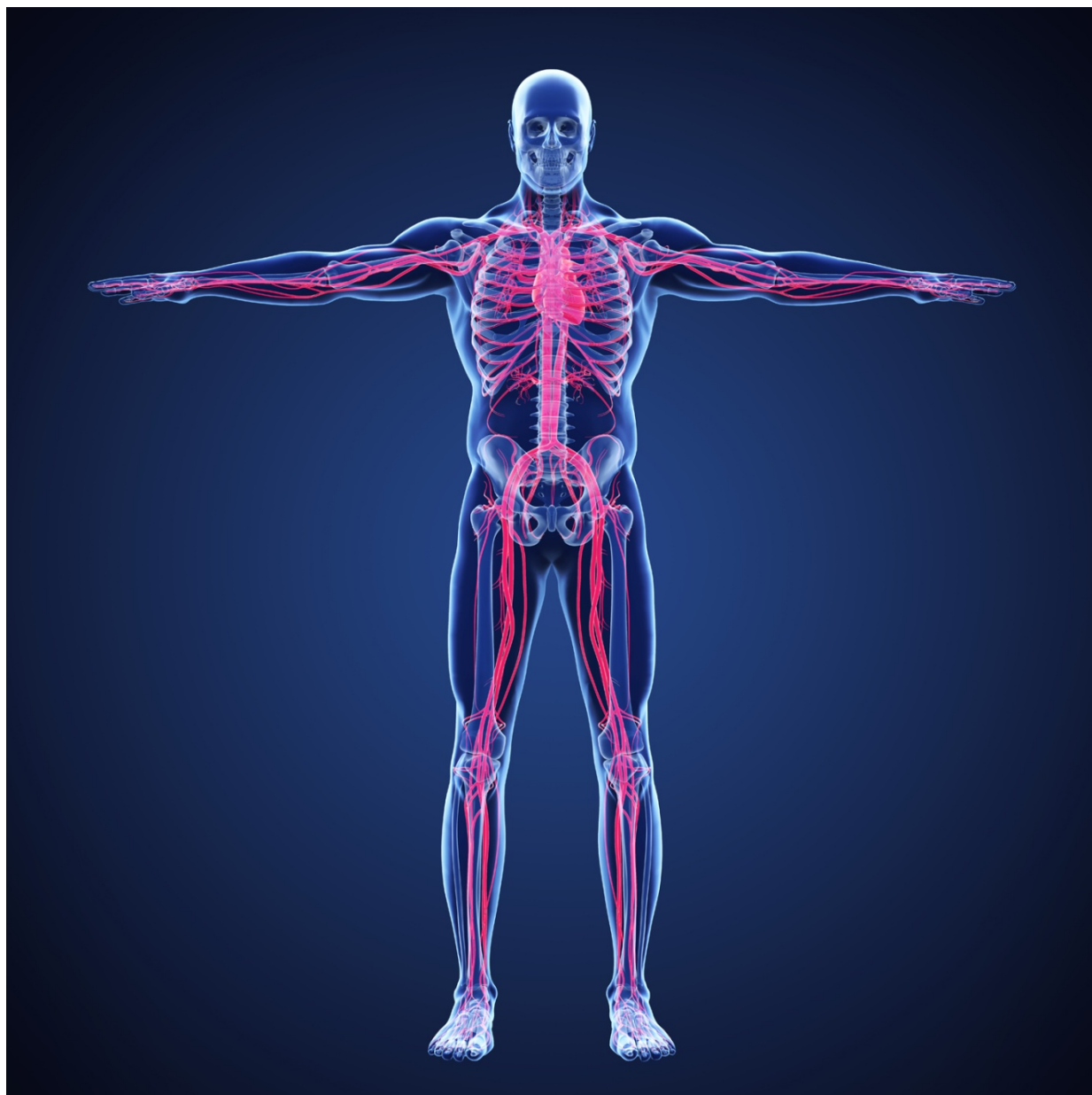
UPOZORNĚNÍ

- Před prvním uvedením do provozu si přečtěte tento návod k obsluze, prohlédněte veškerá vyobrazení a návod si uschovejte pro případnou pozdější potřebu.
- Je-li vaše pokožka postižena závažným kožním onemocněním, přístroj nepoužívejte. Pokud si nejste jisti svým aktuálním zdravotním stavem, první použití konzultujte se svým praktickým lékařem.
- Přístroj je primárně určen pro vaši osobní potřebu. Nesdílejte jej s rodinnými příslušníky nebo přáteli. Pokud přístroj používá více osob, je třeba věnovat zvýšenou pozornost zásadám hygieny.
- Pokud se přístroj poškodil, nepracuje správně nebo spadl do vody, nikdy ho neuvádějte do provozu.
- Pokud je přístroj rozbitý, nedotýkejte se vnitřních částí, aby nedošlo k úrazu elektrickým proudem.
- Pokud spadne přístroj na zem, může být poškozen. V tomto případě přístroj dále nepoužívejte a kontaktujte servisní oddělení prodejce.
- Přístroj nepoužívejte v blízkosti vody nebo v místech se zvýšenou vlhkostí (vana, sprcha, bazén, atd.).
- Přístroj není omyvatelný. Nesmí být ponořen do vody nebo pod proud tekoucí vody.
- Přístroj nenechávejte bez dozoru. Po každém použití přístroj vždy důsledně vypněte.
- Pokud byl přístroj přenesen z velmi chladného do velmi teplého prostředí, před jeho použitím vyčkejte alespoň 3 hodiny.
- Přístroj není určen pro používání dětmi a těmi osobami, jejichž fyzická nebo duševní kondice neumožňuje bezpečné používání spotřebiče.
- Přístroj nepokládejte ani nepoužívejte na horkých tepelných zdrojích (radiátor, kamna, oheň, atd.)
- Přístroj se nepokoušejte sami rozmontovat nebo opravovat.
- Přístroj skladujte v suchém prostředí. Snažte se, aby byl chráněn před působením prachu.
- Přístroj nevystavujte přímému slunečnímu záření.
- Distributor neručí za škody, které byly způsobeny nesprávným používáním v rozporu s pokyny v tomto návodu k použití. Není odpovědný za následky, které byly způsobeny nedodržením bezpečnostních upozornění.
- Za případné škody na zdraví či majetku při jiném způsobu používání nenesí distributor odpovědnost.



VÝSTRAHA

Vážený zákazníku, BeautyRelax AIRFLOW PROFESSIONAL IR HEATING je velmi účinný masážní přístroj. V průběhu kompresní masáže těla je schopen dosáhnout poměrně velkého kompresního výkonu. Používání přístroje představuje nemalou zátěž celého kardiovaskulárního systému. Pravidelné mechanické stlačování vybraných částí těla krevní tlak a způsobuje zátěž především na tepny, vlasečnice a žíly. Berte prosím tyto skutečnosti na vědomí.



Pokud si nejste jisti, zda váš aktuální zdravotní stav umožňuje bezpečné používání přístroje, konzultujte první použití s vaším praktickým lékařem. Dbejte zvýšenou pozornost seznamu kontraindikací uvedené v tomto návodu k obsluze. Nemějte obavy. Přístroj není nebezpečný. Pouze je třeba věnovat zvýšenou pozornost všem zdravotním omezením, které jsou uvedeny v tomto návodu k obsluze.

KONTRAINDIKACE

Přístroj **nesmí** v žádném případě používat osoby, kterých se týká některý z těchto stavů:

- Kardiostimulátor
- Křečové žíly (varixy) ve velmi vážném stádiu
- Epilepsie, cukrovka nejzávažnějšího stavu, virové onemocnění
- Při stavu vysokých horeček
- Vážné onemocnění ledvin nebo jater
- Chronické kožní onemocnění s velmi vážným postižením dolních končetin
- Srdeční onemocnění, hypertenze
- Kovové implantáty v těle (pouze v případě, pokud by tlak nohavic způsoboval v oblasti výskytu kovového implantátu bolest)
- Cévní poruchy nebo arteroskleróza
- Otoky a edémy velkých rozměrů
- Osteoporóza
- Těhotenství
- Osoby, které mají problémy se srážlivostí krve



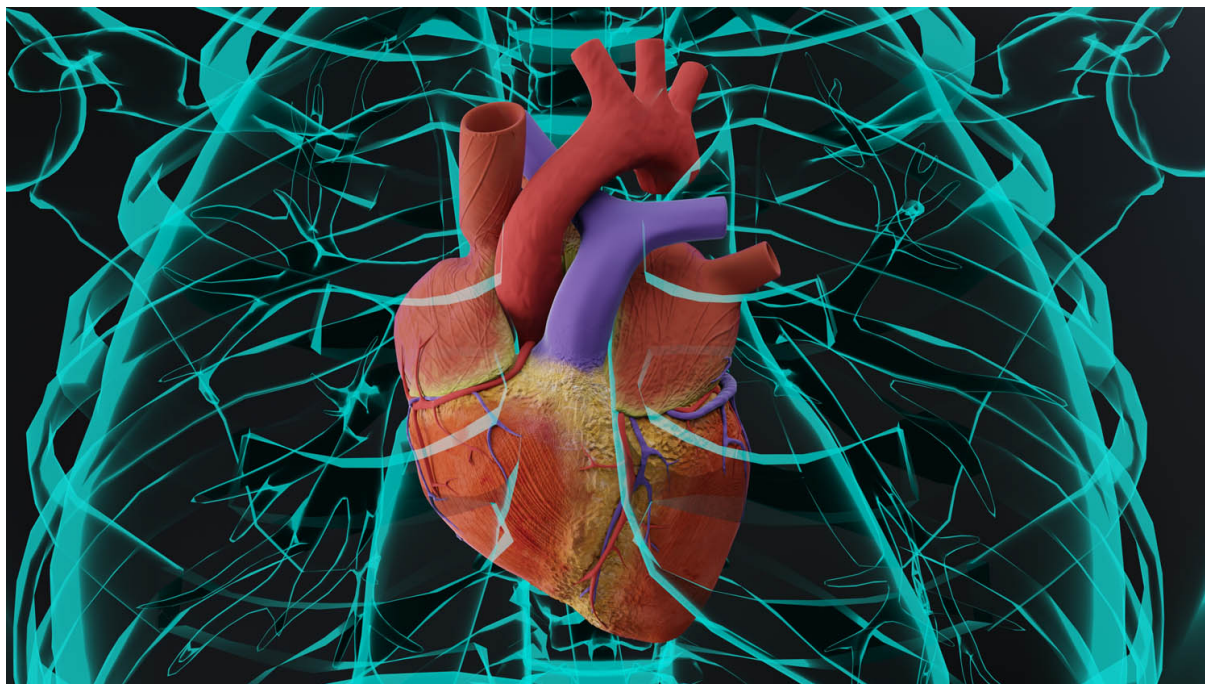
Poznámka:

Pokud si nejste jisti svým zdravotním stavem, doporučujeme konzultovat použití přístroje se svým praktickým lékařem. Ten zná podrobně váš zdravotní stav a může odborně vyhodnotit případná rizika použití přístroje. Výčet zdravotních omezení prosím neberte na lehkou váhu!



DŮLEŽITÉ UPOZORNĚNÍ

Vážený zákazníku, ochrana vašeho zdraví je pro nás při používání přístrojů z naší nabídky na prvním místě. Proto jsme vám uvedli podrobný seznam kontraindikací - případů, za kterých by přístroj neměl být používán. Berte prosím na vědomí, že se jedná o případy, které jsou v závažném a pokročilém stavu. Pokud jste aktivní člověk, který nemá od svého lékaře žádné přímo zakázané pohybové aktivity, přístroj používat můžete. Rádi bychom zdůraznili, že má přístroj velký vliv na váš krevní oběh v momentě použití přístroje. Zvýšení krevního tlaku představuje zátěž pro vaše srdce (stejně tak, jako když vyvíjíte jakoukoliv pohybovou aktivitu). Vyhněte se použití vyhřívání a vzduchové masáže současně ve stejný okamžik.



Rozhodně doporučujeme, aby u vás byla v průběhu používání přístroje přítomna druhá dospělá osoba. Pokud by se vám v jakýkoliv okamžik použití přístroje udělalo nevolno, pomůže vám okamžitě rozepnout a uvolnit masážní oblek. Pokud začnete v průběhu požití přístroje vnímat jakékoliv nestandardní pocity - výrazné bušení srdce, pot na čele, nevolnost, motolici, cítíte byste pocity žízně nebo byste cítili, že je tlak masážního obleku na tělo příliš silný, použití přístroje okamžitě ukončete a ve spolupráci s druhou osobou si co nejdříve oblek uvolněte.

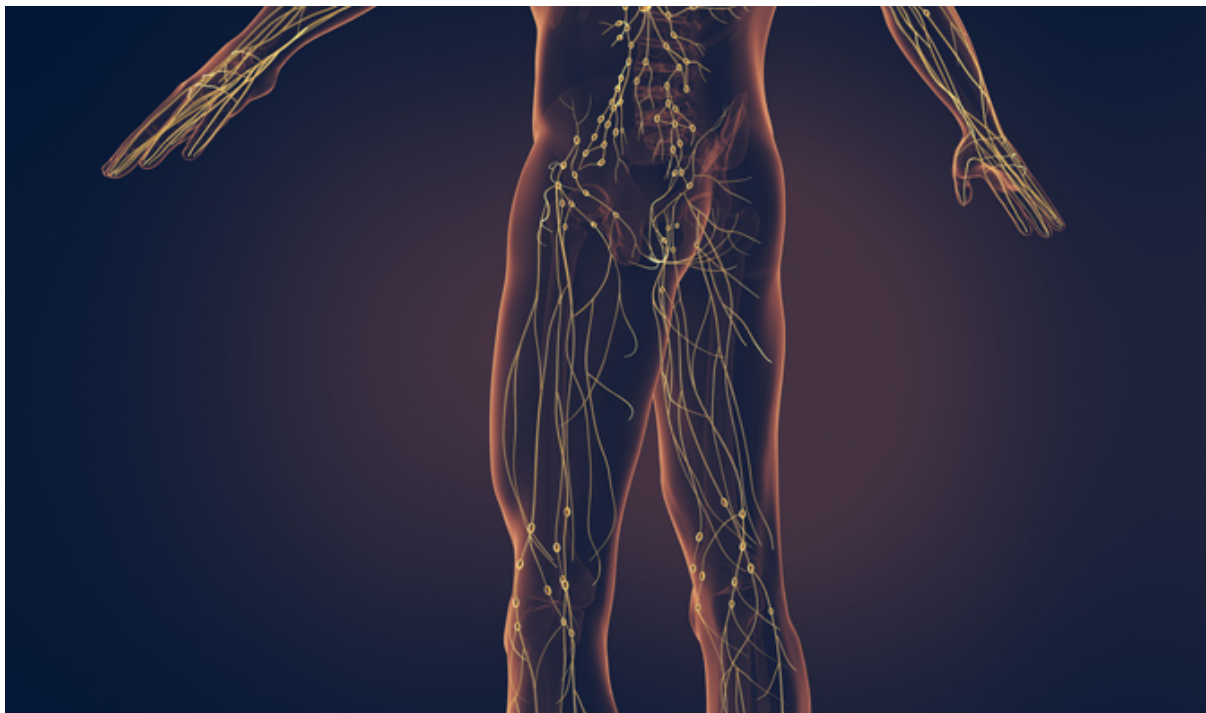
Z použití přístroje nemějte žádné obavy. Jeho konstrukce a vlastnosti jsou navrženy tak, aby naopak podpořil činnost vašeho lymfatického systému a zlepšil váš zdravotní stav a pohodu.

DŮLEŽITÉ RADY PRO BEZPEČNÉ POUŽÍVÁNÍ

- Příklad použijte vždy za přítomnosti další dospělé osoby. V případě potřeby vám pomůže aplikovat masážní oblek a následně si ho rozepnout. Použití přístroje o samotě je striktně zakázáno.
- Pokud se během používání přístroje nebudete cítit komfortně, zvýší se vám výrazně rychlost dýchání, velmi výrazně se vám rozbuší srdce nebo budete pociťovat stavy úzkosti, požádejte druhou osobu, aby přístroj vypnula a pomohla vám ven z obleku.
- Pokud se s přístrojem teprve seznamujete, masážní oblek si zapínejte více na volno. Pravidelným opakovaným používáním si postupně velmi dobře osvojíte, jak si masážní oblek správně „utáhnout“.
- První použití zahajte vždy na nejnižší stupeň výkonu kompresní masáže.
- Pokud je i při nejnižším stupni kompresní masáže tlak na vaše končetiny až příliš silný, okamžitě návleky uvolněte. Příklad následně vypněte.
- Používání přístroje zvažte v případě, pokud máte velmi tenkou pokožku a již při mírném zmáčknutí či dotyku se vám objeví podlitiny až pohmožděny.
- Používání přístroje výrazně zvyšuje krevní tlak. Pokud trpíte vysokým krevním tlakem a nemáte tuto nemoc plně pod kontrolou, je používání přístroje přísně zakázáno. Stejně tak vždy vycházejte se seznamu kontraindikací, které zakazují použití za přesně uvedených stavů.
- Pokud máte zdravotní problémy se srážlivostí krve a nemáte tuto nemoc pod odborným dohledem, je používání přístroje zakázáno. Intenzivní kompresní masáž může podpořit distribuci krevní sraženiny blíže k srdci.
- Maximální délka použití by neměla přesahovat 10 až 20 minut v průběhu jednoho dne. Velmi dobře zvažte plánování četnosti použití. Můžete zvolit dvě cesty. Masáž si můžete užívat například 1x týdně s nastavením vyšší intenzity nebo 2x až 3x týdně s menší úrovní intenzity vzduchové komprese. Příklad můžete také samozřejmě použít samostatně s funkcí vyhřívání. Oblek vaše tělo velmi příjemně prohřeje (oceníte především v zimním období). Samotnou funkci vyhřívání si můžete samozřejmě dopřát mnohem častěji.
- Četnost použití přístroje upravte podle používané intenzity výkonu, typu použitých návleků a vašemu aktuálnímu zdravotnímu stavu a fyzické aktivitě. Všeho moc škodí. Použití každý den se rozhodně nedoporučuje.
- Masážní návleky nikdy nepožívejte vestoje nebo vsedě. Vždy je nezbytné lehnout si do horizontální polohy na pohovku nebo postel.
- Pokud se v daný den necítíte dobře, použití přístroje se vyhněte.
- BeautyRelax AIRFLOWPROFESSIONAL není zdravotnický prostředek. Neléčí žádné nemoci indikované vaším lékařem. Příklad patří do kategorie masážních přístrojů, které může uživatel používat v pohodlí domova bez odborného dohledu při splnění podmínek uvedených v návodu k obsluze.

LYMFATICKÝ SYSTÉM V NAŠEM TĚLE

Lymfatická soustava je jednosměrná soustava v lidském těle. Proudí z mezibuněčných prostor do krve lymfatickými (mízními) cévami. Lymfatický systém plní v našem organismu celou řadu důležitých úkolů. Je zodpovědný za přenos živin. Lymfatický systém zahrnuje lymfu, lymfatické kapiláry, lymfatické cévy a lymfatickou tkáň.



Cévy lymfatického systému přečerpají z tkání každý den více než dva litry mezibuněčné tekutiny (tkáňového moku). Tekutina se přefiltruje a vrací nazpět do krve. Tekutina se často označuje jako lymfa či míza. Lymfatický systém sbírá mok z tkání a na druhé straně dochází k navrácení do krevního oběhu. Lymfatické cévy jsou protkané celým tělem. V jejich drahách se nachází lymfatické uzliny. Jde o malé útvary velikosti fazolky. V tělu se může nacházet takových útvarů přes 100. Jejich hlavní funkcí je čistit lymfu od škodlivých toxických látek. Pokud tyto uzly z nějakého důvodu nefungují správně (např. z důvodu infekce), mohou zduřet, což vede k následným pocitům bolesti.

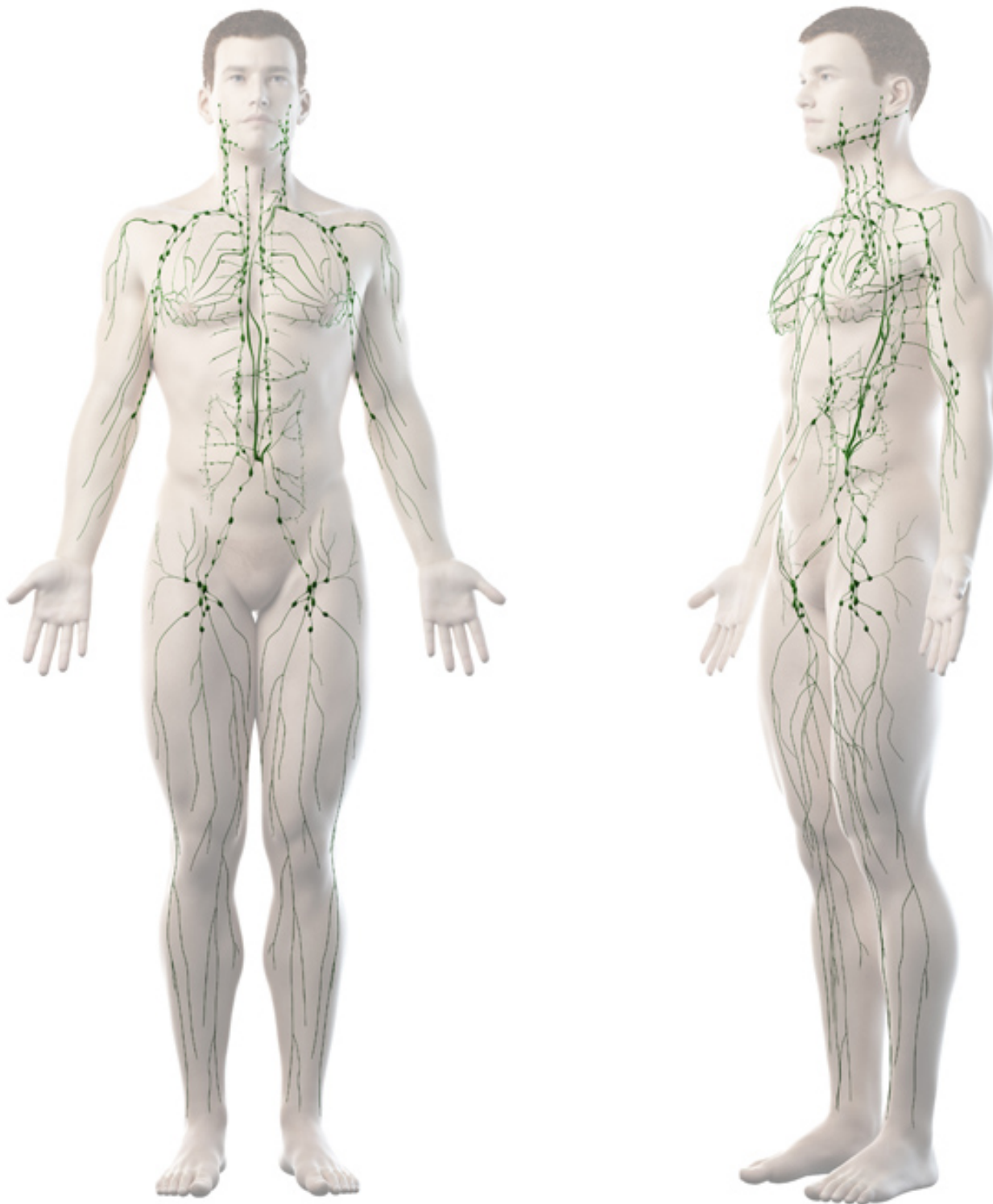
Hlavní funkce lymfatického systému

- Odvod tkáňového moku z tkání
- Odvod tuků ve formě kapének
- Obranný mechanismus
- Odvádí z těla škodliviny a nepotřebné látky
- Vede do krve živiny
- Je garantem stálosti vnitřního prostředí

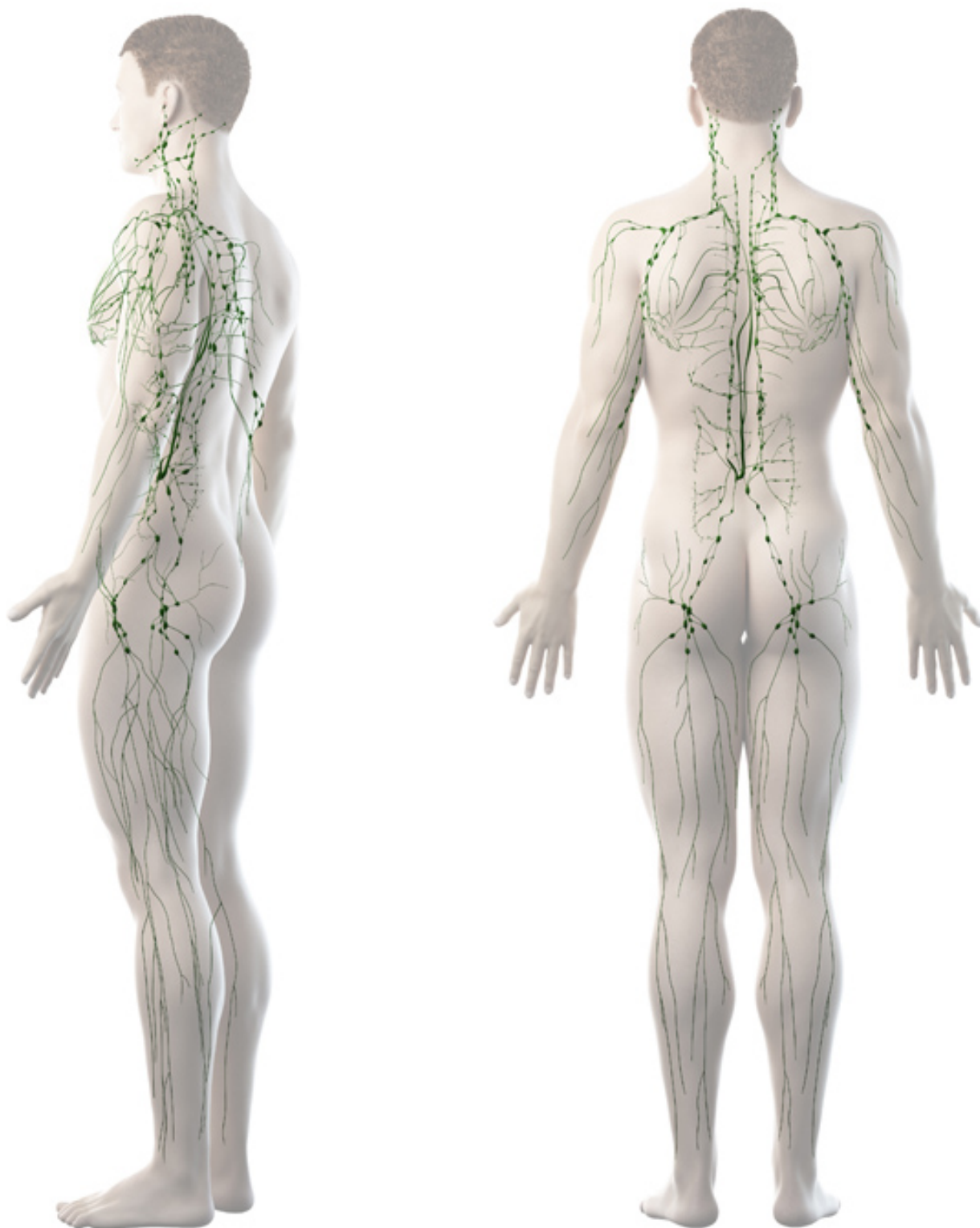
Jaké jsou příznaky, pokud náš lymfatický systém nefunguje správně

- Pocity únavy
- Větší náchylnost k přibírání na váze
- Potíže s trávením
- Revma, artritida, bolest kloubů
- Opakované bolesti hlavy
- Častá tvorba kožních problémů (akné, vyrážky, apod.)

MAPA LYMFATICKÉHO SYSTÉMU



MAPA LYMFATICKÉHO SYSTÉMU



MAPA LYMFATICKÉHO SYSTÉMU



SPRÁVNÁ PÉČE O LYMFATICKÝ SYSTÉM



1. Dostatečný příjem tekutin

Tělo musí mít dostatečnou vláhu. Je to stejné, jako s autem, které potřebuje palivo, aby jezdilo. Obecně se deklaruje doporučený příjem tekutin 40ml na kilogram hmotnosti. Existuje však celá řada mýtů a pověr. Malé množství tekutin je problém, ale příliš velké množství příjmu tekutin je zbytečná zátěž pro náš organismus. Základem je pití čisté vody. Množství přizpůsobit podle hmotnosti, tělesné aktivity, ale i podle ročního období.



2. Použití kompresních návleků

Měli bychom si dát pozor na nošení velmi těsného oblečení. Nejčastěji se to může týkat např. ponožek. Přesto však existují případy, kdy je naopak doporučeno používat speciální kompresní návleky. Obvykle tomu předchází doporučení od lékaře. Kompresní návleky na vybrané partie těla napomáhají otoky snížit a slouží jako prevence proti vzniku cévní trombózy.



3. Pohyb

Pohyb má celou řadu pozitivních vlivů na naše tělo. Nemusí se jednat o extrémní sportovní výkony. Naopak. Po zdravotní stránce je velice prospěšná krátká procházka. Jakákoliv lehká aerobní aktivita. Zlepší se krevní oběh. Krev se okyslíčí. Podpoříte trávení. Uvolní se endorfiny, které přispívají k lepší náladě. Pohybem se vhodnou formou aktivuje lymfatický systém.



4. Sauna

Saunování má celou řadu příznivých účinků pro tělo. Podporuje tvorbu endorfinů, které potlačují příznaky deprese. Dochází k uvolnění svalů. Snížení míry stresu. Dochází k celkovému zlepšení nálady. Použití je ideální v měsících, kdy je méně slunečního svitu. Posílíte imunitu. Perfektně se uvolníte a budete celkově mnohem odolnější. Krev se rozproudí (podobně, jako při sportu). Z těla se vyplaví škodliviny a toxické látky. Pokud se cítíte po zdravotní stránce dobře, není žádná překážka, abyste přístroj používali 2x až 3x týdně (s ohledem na intenzitu masáže).



5. Složení stravy

Výživa patří mezi jeden z nejdůležitějších faktorů, která ovlivňuje správnou činnost našeho organismu. Měli bychom co nejméně konzumovat průmyslově zpracované potraviny. Vyhledávat stravu bohatou na bílkoviny. Pokud je to jen možné, řídit se zdravým jídelníčkem - co konzumovat ve větší a menší míře. Zejména vysoký příjem nekvalitních tuků je jeden z dalších faktorů, se kterým se lymfatický systém musí složitě vypořádat.



6. Masáž

Lymfatický systém je možné velmi efektivně rozproudit pomocí ruční nebo přístrojové masáže. Velkým trendem poslední doby je právě využití přístrojů na lymfatickou masáž. Můžete se snadno zaměřit nejen na oblast nohou, ale také na další partie těla při použití příslušného návleku (pas nebo paže). Přístrojovou masáž si můžete dopřát v pohodlí domova. Ušetříte spoustu času a navíc peníze za služby masážních salonů.

NEJČASTĚJŠÍ OTÁZKY K TÉMATU LYMFATICKÉHO SYSTÉMU

Co nejvíce škodí našemu lymfatickému systému?

Nejčastější faktory, kterými si škodíme: stres, nepravidelná životospráva, nevyvážený jídelníček plný sladkých a tučných jídel, málo pohybu.

Jak vhodně podpořit a obnovit činnost lymfatického systému?

Pravidelný pohyb. Dostatečný příjem tekutin. Střídání teplé a studené vody při sprchování. Návštěva sauny. Zdravý jídelníček. Cvičení jógy. Ruční nebo přístrojová lymfatická masáž.

Co nejčastěji ucpává lymfatický systém?

Stres nebo rychlé přibírání na váze. V určité části těla může špatná činnost lymfatického systému zadržovat více vody. Proto se tato konkrétní partie může výrazně zvětšit.

Jaké jsou další možnosti v podpoře lymfatického systému?

Na trhu je k dispozici celá řada čajů, které mají příznivé účinky na lymfatický systém. Nejčastěji se jedná o směs různých bylinek a dalších rostlin (kopřiva, přeslička, pampeliška, citronová tráva, řebříček apod.).

ZDRAVOTNÍ BENEFITY PŘÍSTROJE

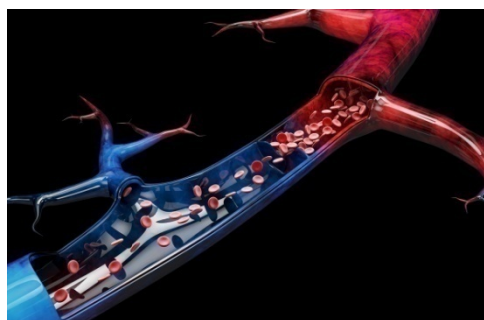
Okamžité uvolnění zatuhlých svalů

Masážní návleky jsou ideální nejen pro aktivní sportovce, uživatele, kteří mají náročnou práci, při které stojí dlouho na nohou, ale také pro ty, kdo mají sedavé zaměstnání. Při zvýšené pohybové aktivitě můžete pociťovat druhý den stav, kdy jsou vaše svaly zatuhlé a bolavé. Masážní návleky velmi šetrnou cestou svalovou tenzi uvolní. Nohy můžete udržovat ve skvělé kondici v pohodlí domova.



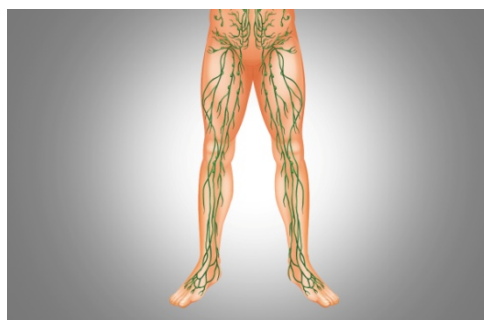
Lokální podpora krevního oběhu

Kompresní mechanická masáž má pozitivní vliv nejen na svaly, ale také na krevní oběh. Tak, jak přístroj není vhodný pro osoby s vysokým krevním tlakem, je používání velkým přínosem pro uživatele s nízkým krevním tlakem a to zejména v oblasti nohou. Správné prokrvení dolních končetin je základní předpoklad jako prevence pro vznik či případný rozvoj zdravotních komplikací různého charakteru (pocit těžkých nohou, pocit studených nohou, změna barvy pokožky vlivem špatného prokrvení).



Podpora lymfatického systému končetin

Lymfatický systém je čistička organismu. Jeho správná funkce je zodpovědná za dostatečné odplavení všech škodlivin. Masážní oblek aktivně mechanicky stimuluje lymfatický systém dolních končetin. Zmírňuje otoky. Zbavíte se pocitu těžkých nohou.



Napomáhá odplavit kyselinu mléčnou

Svalová bolest má příčinu zejména ve výskytu kyseliny mléčné. Ta vzniká při rozkladu glukózy ve svalech. Běžné množství se opět mění v játrech na glukózu. Při nadměrné fyzické zátěži vzniká nadbytek kyseliny mléčné. Zdroj příčiny bolesti, únavy či křečí. Masážní přístroj AIRFLOWTRIPPLE AIR vrátí vaše končetiny opět do pohody!



Účinná rehabilitace paty a chodidla

Dlouhé stání na nohách nebo náročná turistika představuje zátěž mimo jiné pro vaše chodidla. Každý zkušený masér věnuje chodidlům při masáži dolních končetin zvýšenou pozornost. Kompresní masáž probíhá nejen v oblasti stehien, lýtek, ale také chodidel. Příjemné uvolnění pro Achillovu patu, kotník a plosku chodidla.



HLAVNÍ VÝHODY PŘÍSTROJE

- 16 vzduchových komor pro vysoce účinnou lymfatickou drenáž celého těla (8 komor pro každou nohu).
- Prodloužená délka obleku pro efektivní masáž lymfatického systému až nad pas.
- Regenerace unavených svalů.
- Snížení otoků.
- Okamžité zlepšení krevního oběhu a látkové výměny.
- Účinné potlačení příznaků celulitidy.
- Přispívá k okysličení krve.
- Zmírnění únavy.
- Možnost nastavení 9 úrovní síly vzduchové komprese.
- 4 automatické programy masáže.
- Vysoká variabilita použití s ohledem na různé proporce uživatelů.
- Stahovací pásy pro maximální přizpůsobení kompresních návleků.
- Zapínání pomocí zipu.
- Hlavní jednotka ve stolním provedení s dotykovým displejem.
- Kvalitní prošívání kompresních návleků.
- Konstrukce přístroje vydrží náročný provoz s vysokou frekvencí používání.
- Dlouhá životnost všech komponentů přístroje.
- Zcela neinvazivní charakter ošetření.
- Bezpečné, bezbolestné používání.
- Použití přístroje představuje příjemnou uvolňující relaxaci.
- Časovač: až 90 minut.
- Výkon: 400W.
- Napájení: síťový adaptér 220V.
- Hmotnost sady: 13kg.

OBSAH BALENÍ

- 1x Hlavní jednotka
- 1x Masážní oblek
- 2x Vzduchové kabely
- 1x Napájecí kabel
- 1x Prodlužovací kabel 220V
- 1x Návod k obsluze

PŘEDSTAVENÍ PŘÍSTROJE

BeautyRelax Airflow Professional IR Heating je multifunkční masážní přístroj pro lymfatickou masáž. Absolutní novinka na trhu! Masáž a vyhřívání. Dvě technologie v jednom přístroji. Kombinuje výhody lymfatické masáže a infračerveného saunování. Oblek disponuje až 16 vzduchovými komorami. Vysoce účinná lymfatická masáž díky prodlouženému obleku až nad pas. Integrovaná uhlíková vlákna pro efektivní ohřev těla. Možnost nastavení teploty až do 65°C. Regulace intenzity vzduchové masáže až do 9 úrovní výkonu. 4 automatické masážní programy. Časovač až do 90 minut. Důmyslný systém zapínání obleku umožňuje použití uživatelů s různou fyzickou dispozicí. Hlavní jednotka ve stolním provedení. Kvalitní prošívaní kompresních návleků. Konstrukce přístroje vydrží náročný provoz s vysokou frekvencí používání. Dlouhá životnost všech komponentů přístroje.

LYMFOPRESS
PROFESSIONAL

powered by
beautyrelax
health and beauty equipment

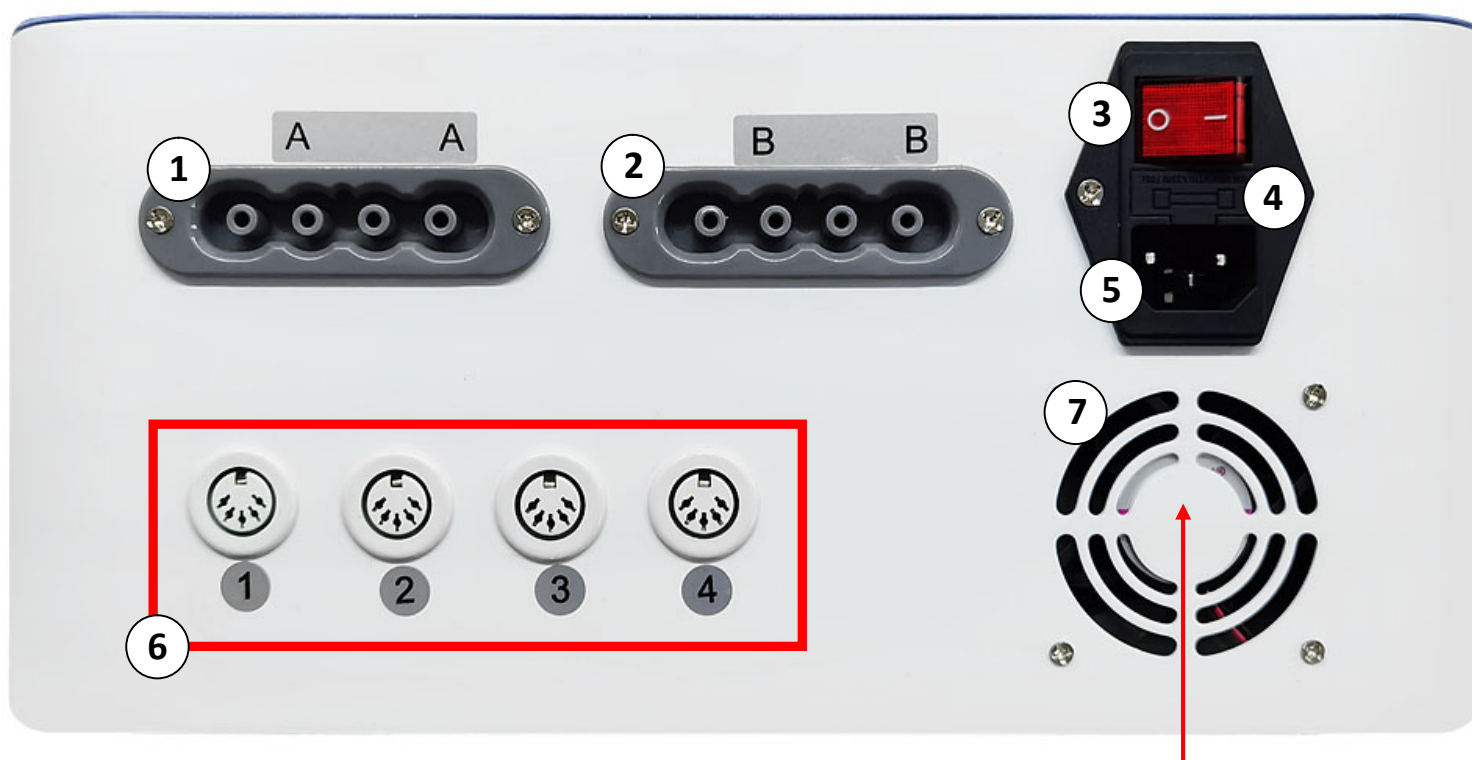
IR HEATING

8 59416 6 121973

Masážní přístroj BeautyRelax Lymfopress Professional IR Heating BR-2923
distribútor pro EU: SANTADRIA s.r.o. Majmírovo nám. 75/2 612 00 Brno, IČO: 29195454

POPIS HLAVNÍ JEDNOTKY

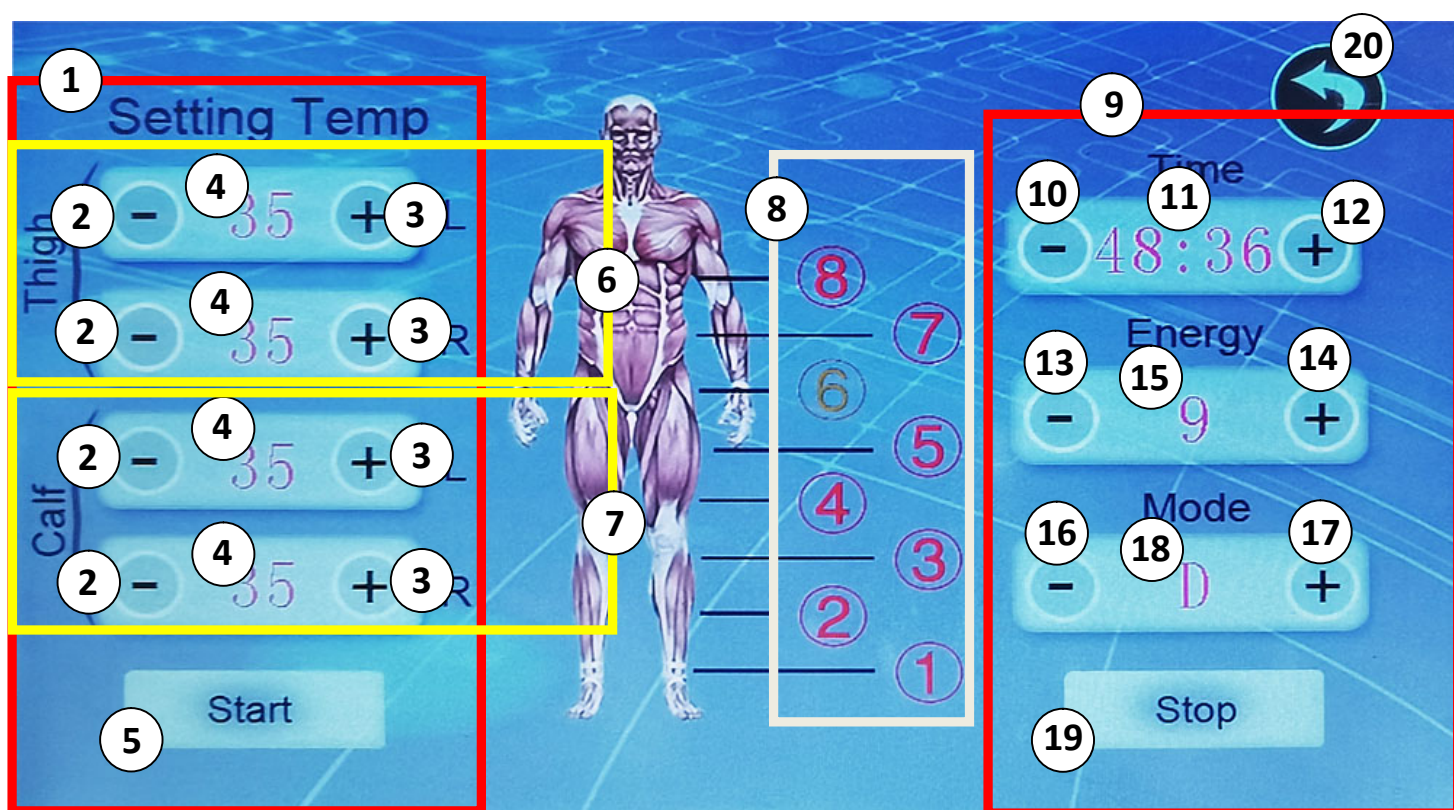
1. Zdířka pro zapojení konektoru vzduchových kabelů typu A
2. Zdířka pro zapojení konektoru vzduchových kabelů typu B
3. Tlačítko ON/OFF
4. Kazeta s pojistkou
5. Zdířka pro zapojení napájecího kabelu
6. Zdířky pro zapojení kabelů pro funkci vyhřívání
7. Mřížka ventilátoru



Mřížka ventilátoru **NESMÍ BÝT NIKDY ZAKRYTA BĚHEM PROVOZU PŘÍSTROJE**

POPIS DISPLEJE

1. Zóna pro nastavení vyhřívání
2. Tlačítko SNÍŽENÍ teploty (°C)
3. Tlačítko ZVÝŠENÍ teploty (°C)
4. Zobrazení NASTAVENÉ teploty
5. Tlačítko START/STOP vyhřívání
6. Zóna pro oblast stehen (L - levé, R - pravé)
7. Zóna pro oblast lýtek (L - levé, R - pravé)
8. Zóna nastavení jednotlivých vzduchových komor
9. Zóna pro nastavení vzduchové masáže
10. Tlačítko SNÍŽENÍ času (min)
11. Zobrazení ZBÝVAJÍCÍHO času
12. Tlačítko ZVÝŠENÍ času (min)
13. Tlačítko SNÍŽENÍ intenzity masáže
14. Tlačítko ZVÝŠENÍ intenzity masáže
15. Zobrazení AKTUÁLNÍ intenzity masáže
16. Tlačítko ZMĚNA masážního módu
17. Tlačítko ZMĚNA masážního módu
18. Zobrazení písmena masážního módu
19. Tlačítko START/STOP vzduchové masáže
20. Tlačítko ZPĚT do předchozí nabídky

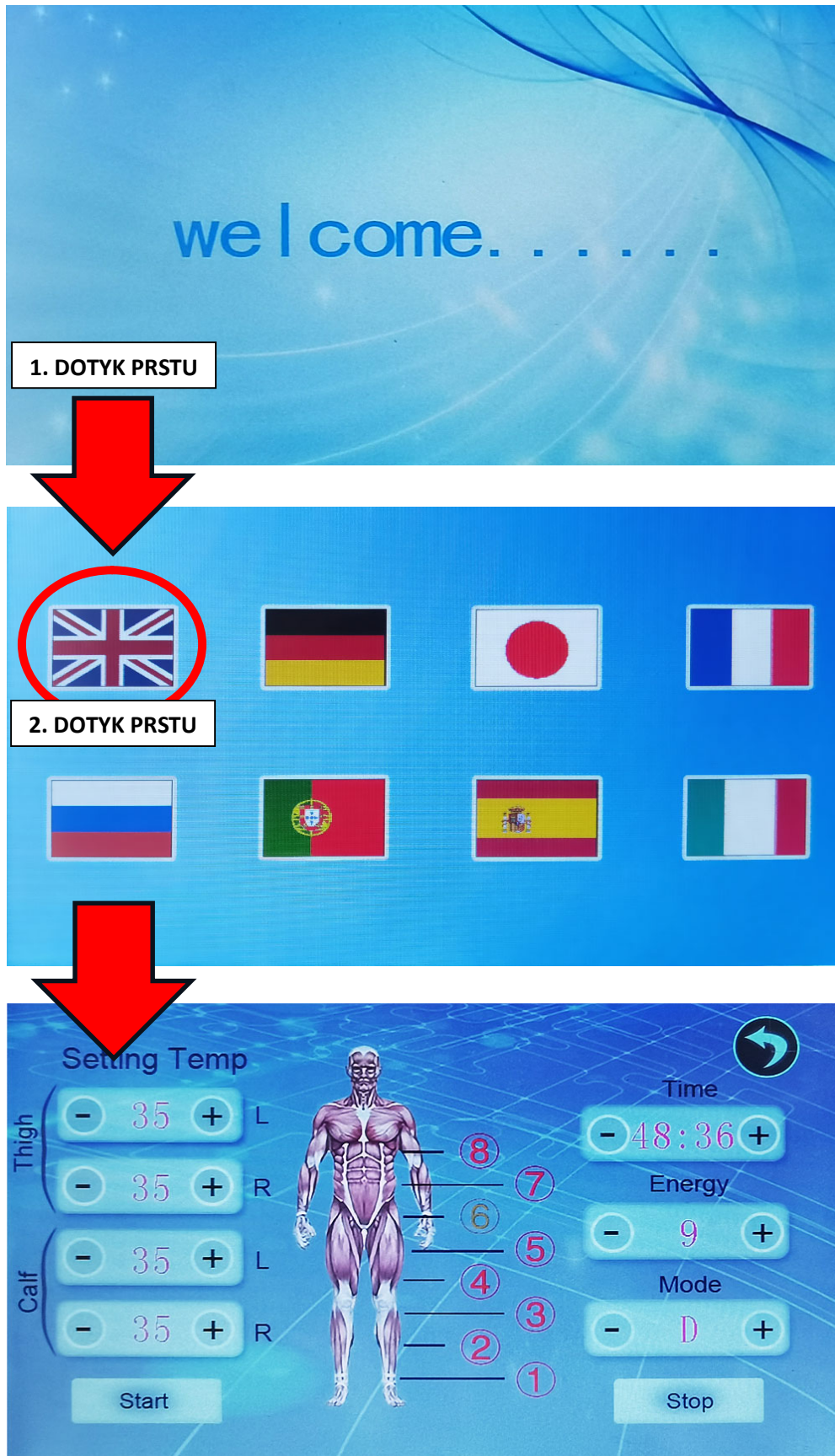


VÝZNAM PRVKŮ NA DISPLEJI

- 1. Zóna pro nastavení vyhřívání** - v masážním obleku jsou integrovaná uhlíková vlákna. Ta zajišťují ohřev obleku na požadovanou teplotu. Pomocí tlačítek na displeji si můžete teplotu snadno regulovat. Pro potřeby ovládání tepla je oblek rozdělen na zónu stehen (thigh) a lýtek (calf). Pro tyto dvě zóny si navíc můžete pro každou nohavici upravit samostatnou úroveň tepla. Teplotu tak můžete regulovat na celkem 4 místech obleku (oblast lýtek a stehen na pravé a levé nohavici).
- 2. Tlačítko SNÍŽENÍ teploty (°C)** - použijte pro snížení úrovně teploty.
- 3. Tlačítko ZVÝŠENÍ teploty (°C)** - použijte pro zvýšení úrovně teploty.
- 4. Zobrazení NASTAVENÉ teploty** - zobrazení aktuálně nastavené teploty. K dispozici jsou tyto úrovně nastavení: 35°C, 38°C, 41°C, 44°C, 47°C, 50°C, 53°C, 56°C, 59°C, 62°C, 65°C.
- 5. Tlačítko START/STOP vyhřívání**-tlačítko pro zapnutí a vypnutí funkce vyhřívání.
- 6. Zóna pro oblast stehen (L - levé, R - pravé)** - nastavení teploty pro jednotlivé části obleku, konkrétně oblast stehen.
- 7. Zóna pro oblast lýtek (L - levé, R - pravé)**- nastavení teploty pro jednotlivé části obleku, konkrétně oblast lýtek.
- 8. Zóna nastavení jednotlivých vzduchových komor** - grafická indikace, kde můžete vidět, která čísla vzduchových komor právě pracují. Symboly čísel jsou dotykové. Pokud symbol stisknete, změní se jeho barva na černou, znamená to, že dané číslo (pár, tzn. na pravé i levé nohavici) vypnete. Do komor s těmito čísly vzduch neproudí. Opakovaným stiskem symbolu můžete vzduchovou komoru znovu aktivovat.
- 9. Zóna pro nastavení vzduchové masáže** - ovládací prvky, které souvisí s nastavením průběhu vzduchové masáže.
- 10. Tlačítko SNÍŽENÍ času (min)**- snížení času činnosti přístroje v minutách (platí pro funkci vyhřívání i masáže).
- 11. Tlačítko ZVÝŠENÍ času (min)**- zvýšení času činnosti přístroje v minutách.(platí pro funkci vyhřívání i masáže).
- 12. Zobrazení ZBÝVAJÍCÍHO času**- zobrazení zbývajcího času v minutách. Čas můžete v průběhu činnosti přístroje libovolně měnit. (platí pro funkci vyhřívání i masáže).

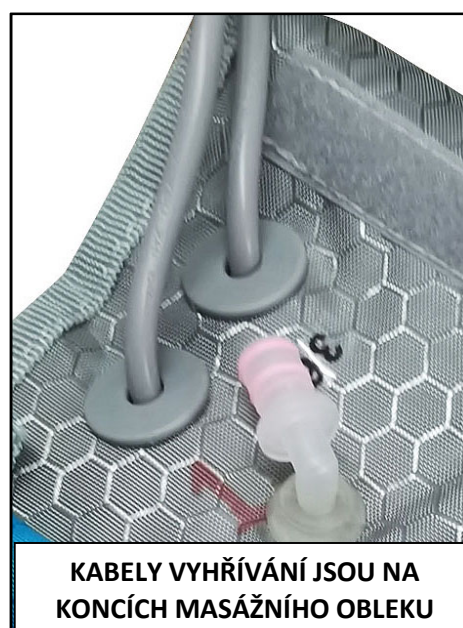
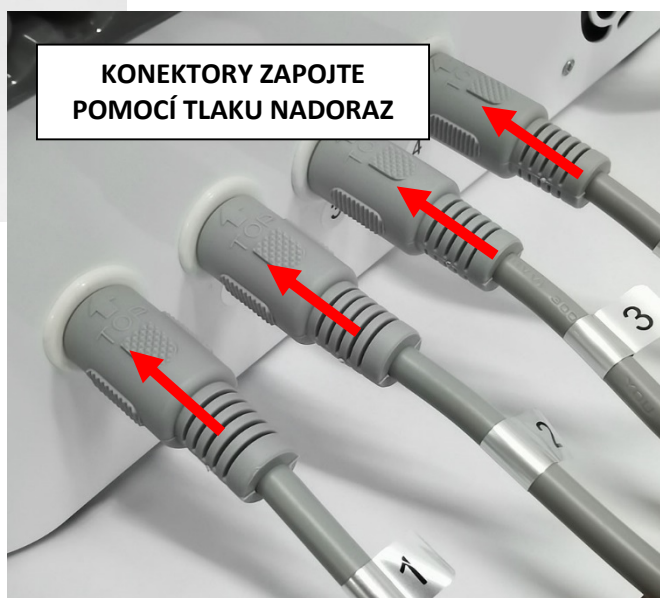
- 13.** Tlačítko **SNÍŽENÍ intenzity masáže** - snížení intenzity působení vzduchové masáže.
- 14.** Tlačítko **ZVÝŠENÍ intenzity masáže**- zvýšení intenzity působení vzduchové masáže.
- 15.** Zobrazení **AKTUÁLNÍ intenzity masáže** - zobrazení aktuálně nastavené hodnoty intenzity vzduchové masáže. K dispozici je rozsah nastavení (nejnižší) 1, 2, 3, 4, 5, 6, 7, 8, 9 (nejvyšší).
- 16.** Tlačítko **ZMĚNA masážního módu** - přepnutí na jiný mód vzduchové masáže.
- 17.** Tlačítko **ZMĚNA masážního módu** - přepnutí na jiný mód vzduchové masáže.
- 18.** Zobrazení **písmena masážního módu**- zobrazení aktuálně nastaveného módu vzduchové masáže. K dispozici jsou celkem 4 módy- A,B,C,D. Každý program má odlišné schéma distribuce vzduchu do jednotlivých komor. Nejčastěji se při masáži používá program A.
- 19.** Tlačítko **START/STOP vzduchové masáže**- tlačítko pro zapnutí a vypnutí funkce vzduchové masáže.
- 20.** Tlačítko **ZPĚT do předchozí nabídky**- zpět do základního okna nabídky.

FÁZE DISPLEJE PO ZAPNUTÍ PŘÍSTROJE



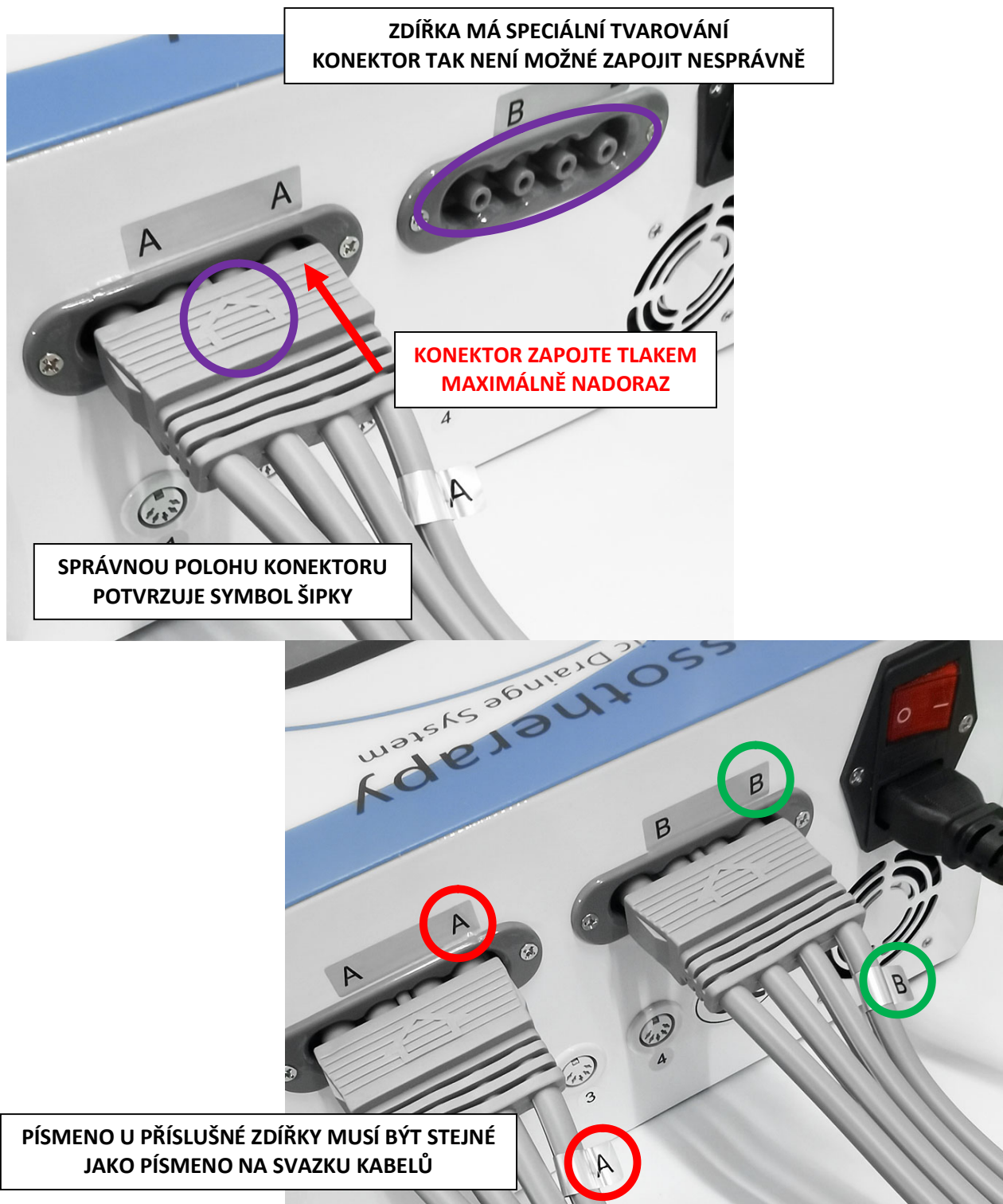
ZAPOJENÍ KABELŮ PRO FUNKCI VYHŘÍVÁNÍ

Aby mohla správně pracovat funkce vyhřívání, je třeba připojit k hlavní jednotce kabely k tomu určené. Z obleku vedou celkem čtyři kabely. Dva pro každou nohavičku. Konektory kabelů zapojte do zdířek na zadní straně přístroje. Každá zdířka má své číslo. Stejně tak je každý kabel opatřen číslem. Kabely připojte do zdířek se stejným číslem. Konektory se připojují zasunutím. Ověřte, že jsou konektory připojeny nadoraz.



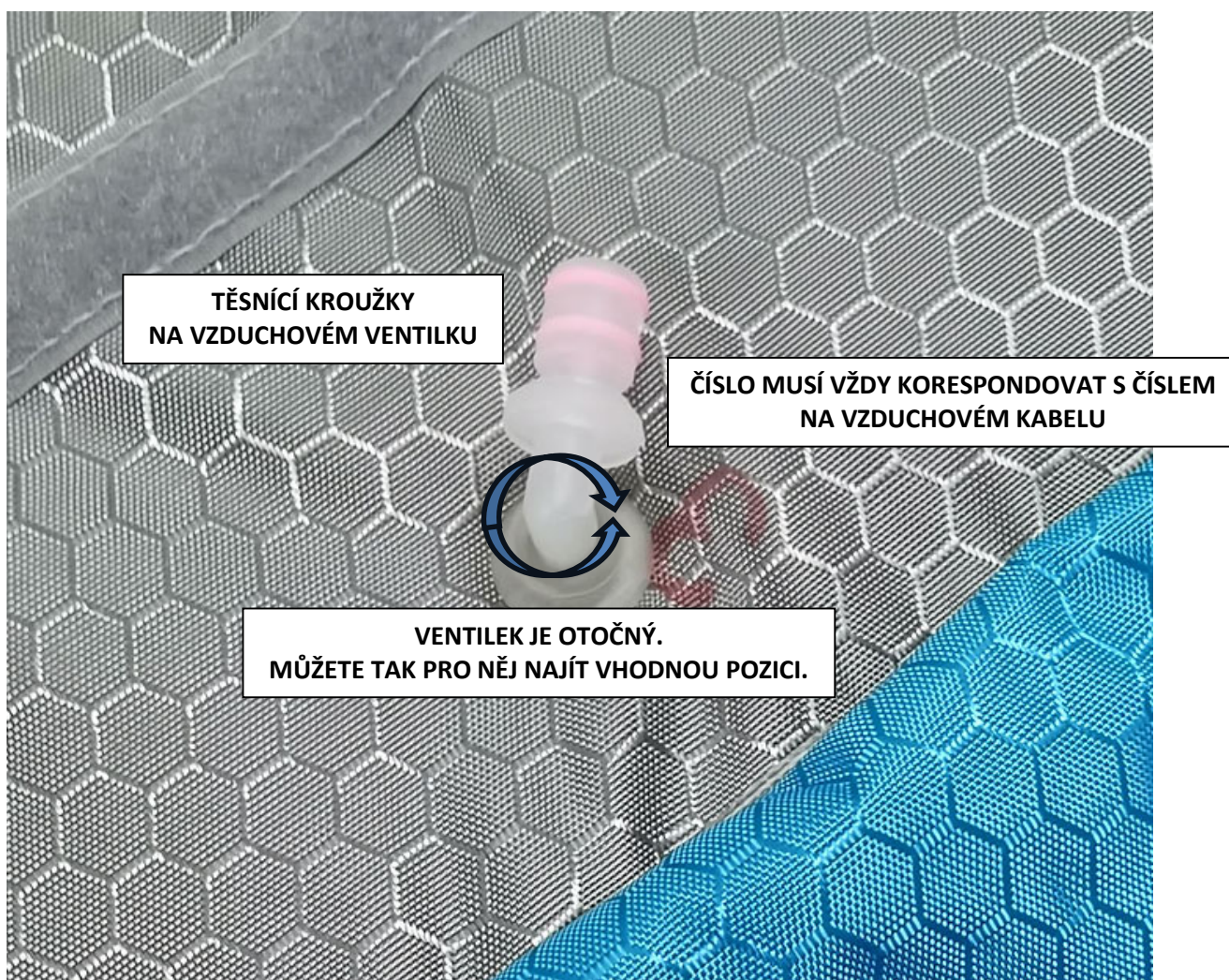
ZAPOJENÍ VZDUCHOVÝCH KABELŮ

Aby mohla správně pracovat funkce vzduchové masáže, je třeba připojit k hlavní jednotce kabely k tomu určené. Součástí balení jsou dva páry vzduchových kabelů. Každá sada kabelů má své označení: sada kabelů A, sada kabelů B. Konektory vzduchových kabelů připojte do zdířek na zadní straně hlavní jednotky. Konektor se připojuje zasunutím. Ověřte, že je konektor připojen nadoraz. Konektor není možné připojit nesprávně.



VENTILEK VZDUCHOVÉHO KABELU

Masážní oblek má v sobě integrovaných celkem 16 vzduchových komor. 8 komor na každé nohavici. Vzduchová komora je napojena na plastový ventilek. Ten sám o sobě zadržet vzduch neumí. Je určen pro připojení ke konektoru vzduchového kabelu. Každý ventilek má své vlastní číslo. To musí vždy korespondovat s číslem u daného konektoru vzduchového kabelu. Při instalaci vzduchových kabelů vždy postupujte s maximální šetrností tak, aby nedošlo k vytržení ventilků z masážního obleku.



ZAPOJENÍ KABELU K VENTILKU

Pro správné fungování vzduchové masáže je třeba připojit ke vzduchovým kabelům také samotný oblek. Vzduchové kabely jsou zakončeny plastovými konektory. Konektory připojte k ventilům na obleku. Před spojením s ventilem konektor zmáčkněte na růžové ploše pomocí palce. Konektor se uvolní a při uvolnění prstu z růžové plochy je konektor k ventilu zafixovaný. Zapojení by mělo být vždy nadoraz, aby nedošlo k případnému úniku vzduchu.

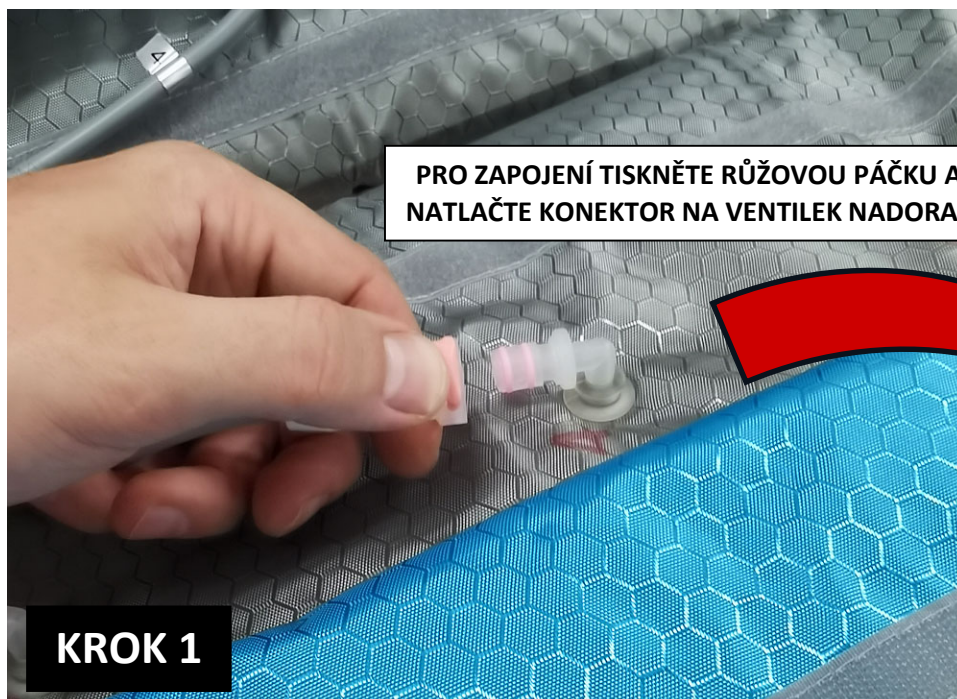
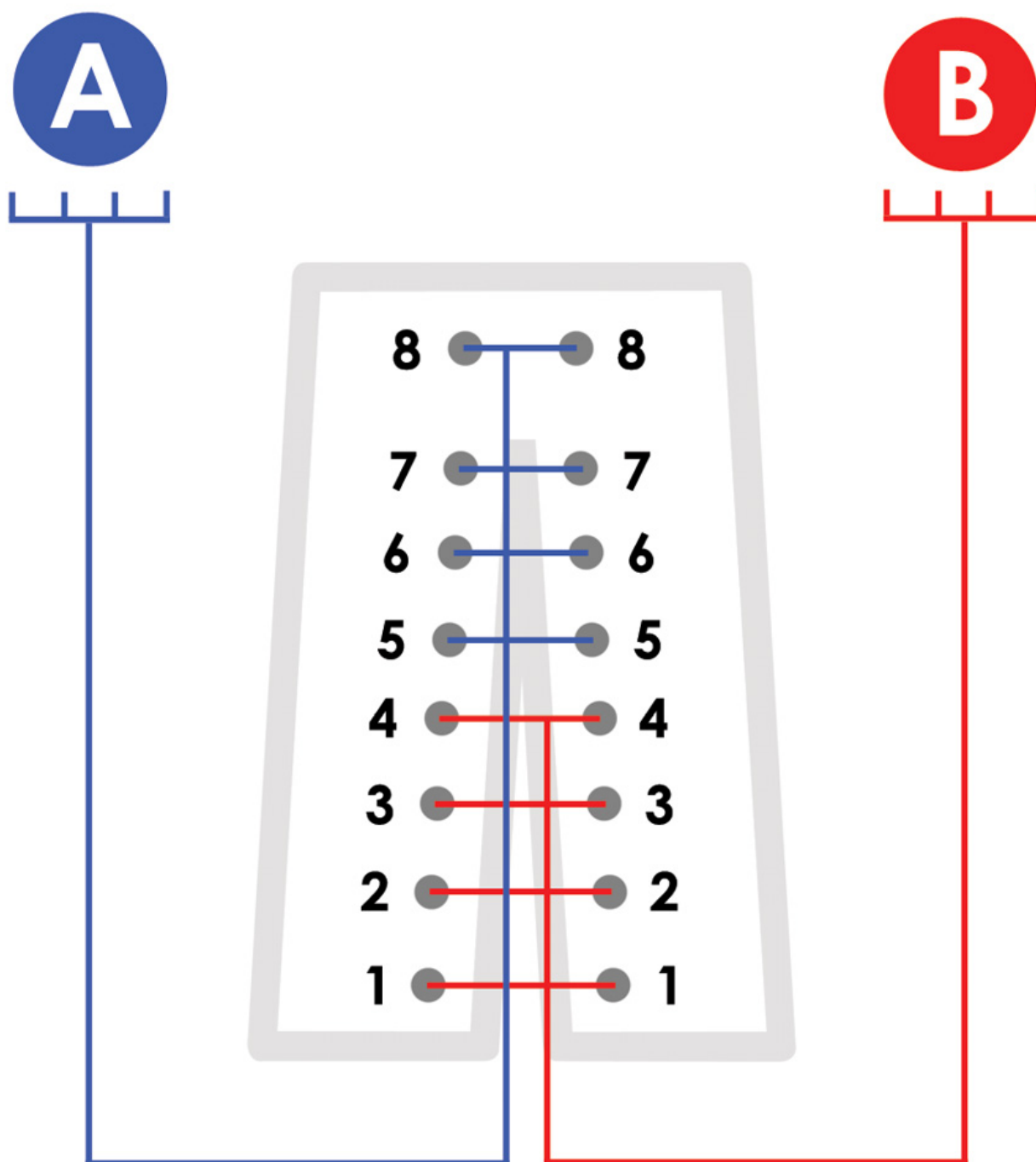


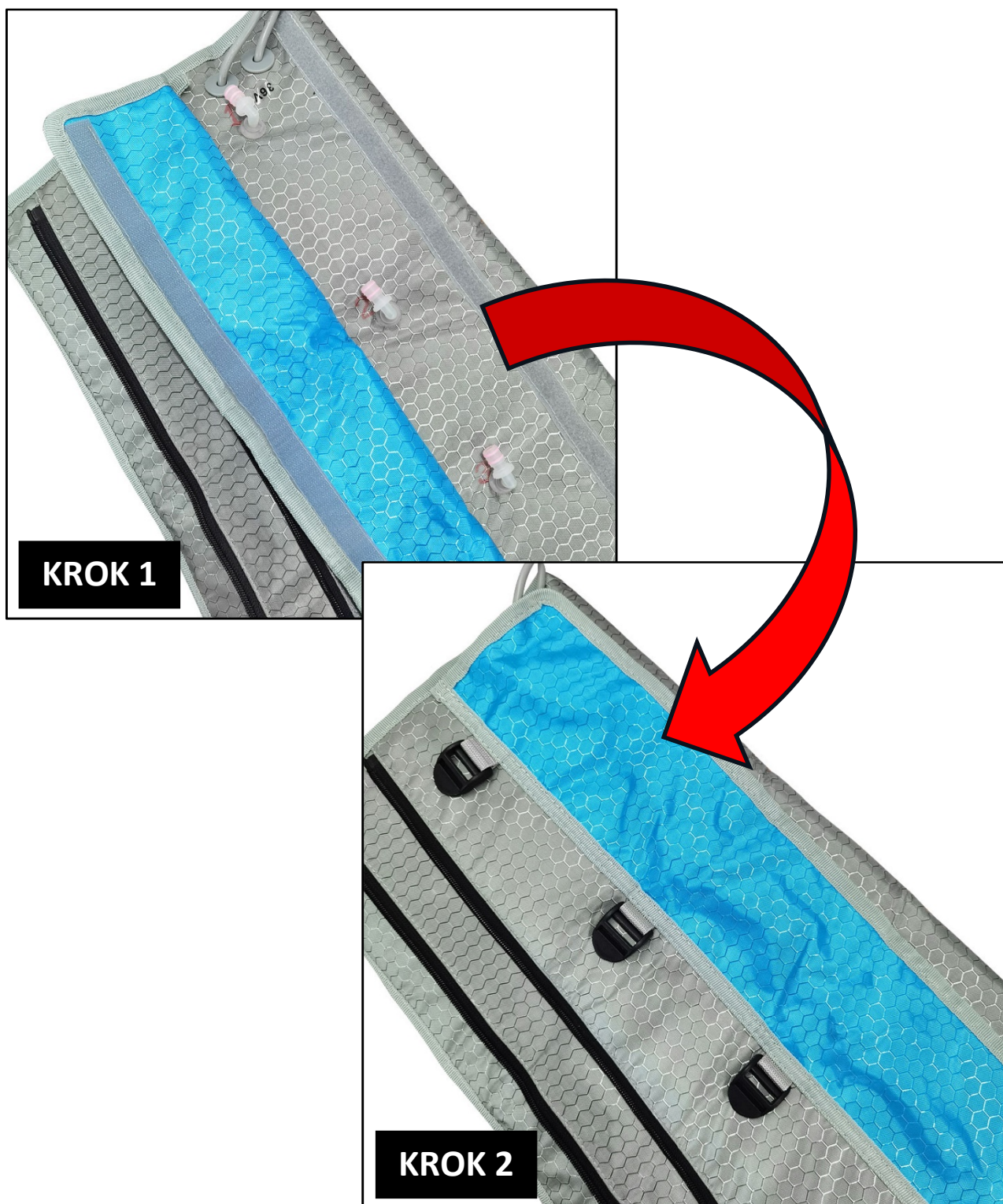
SCHÉMA ZAPOJENÍ VZDUCHOVÝCH KABELŮ

Na zadní straně hlavní jednotky jsou umístěny výstupy pro zapojení konektorů vzduchových kabelů. Vzduchové kabely zajišťují distribuci vzduchu mezi vzduchovým čerpadlem hlavní jednotky a vzduchovými vaky v návlecích. Vzduchové kabely jsou rozděleny do dvou hlavních svazků: svazek **A** a svazek **B**. Každý svazek zásobuje vzduchem jednotlivé části nohavic. Každý konektor na konci hadice má své číslo. Zapojte k ventilku se stejným číslem. Svazek **B** slouží pro zapojení dolní části nohavic. Zapojte do konektorů **1, 2, 3, 4**. Samotnou větev vzduchového kabelu připojte výhradně k jedné z návleků. Čísla nekombinujte. Svazek **A** slouží pro zapojení horní části nohavic. Zapojte do konektorů **5, 6, 7, 8**.



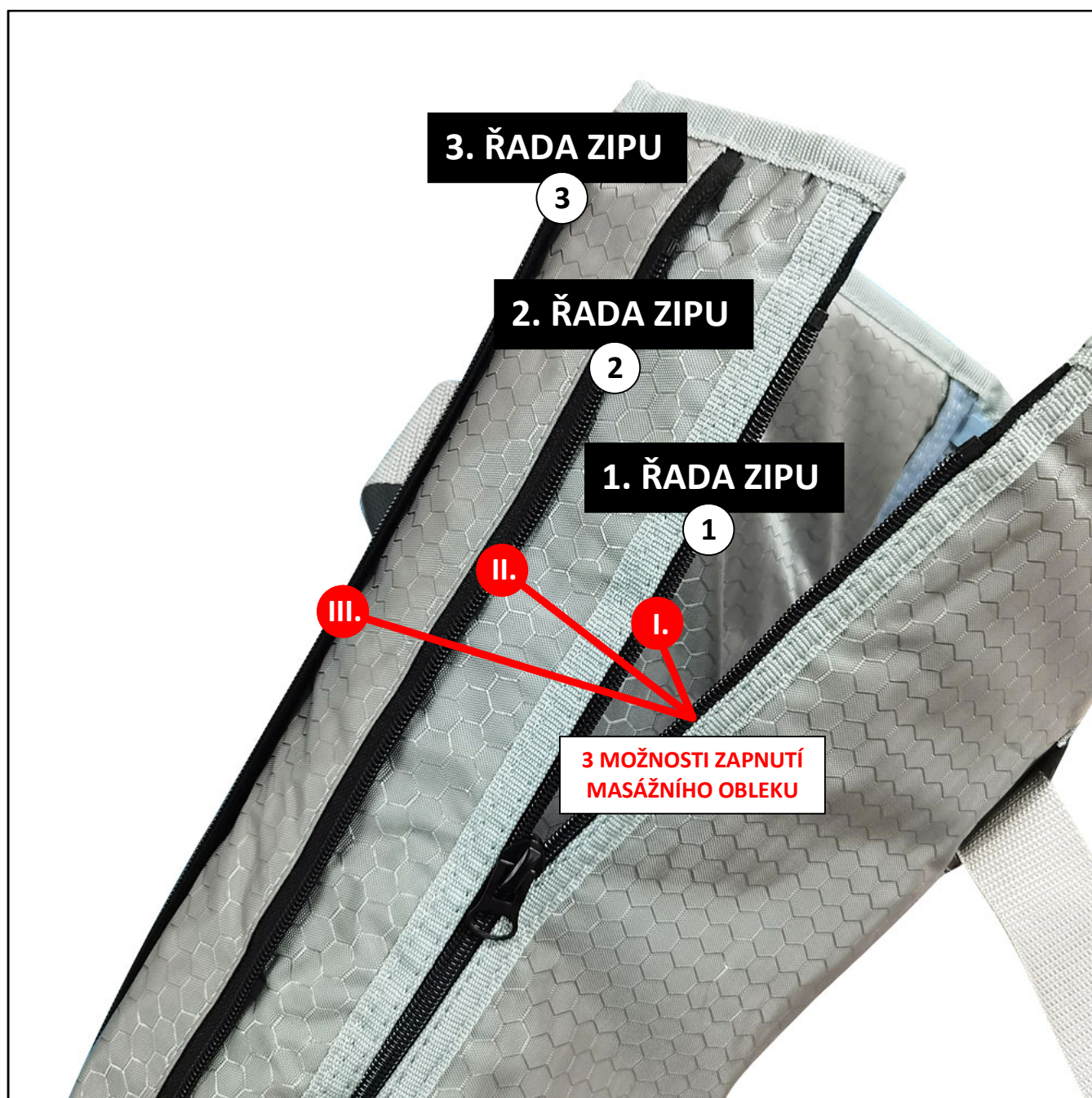
INTEGRACE KABELŮ DO MASÁŽNÍHO OBLEKU

Jakmile provedete instalaci vzduchových kabelů, můžete je snadno schovat pomocí kapsy na suchý zip. Řešení přináší hned dvě výhody. Celkový oblek působí esteticky lépe, protože jsou kabely schované. Na druhou stranu uschování kabelů zabraňuje jejich nežádoucímu zachycení o jiný předmět při manipulaci s oblekem. Při zapínání kapsy vždy okraj pevně připevněte pomocí suchého zipu.



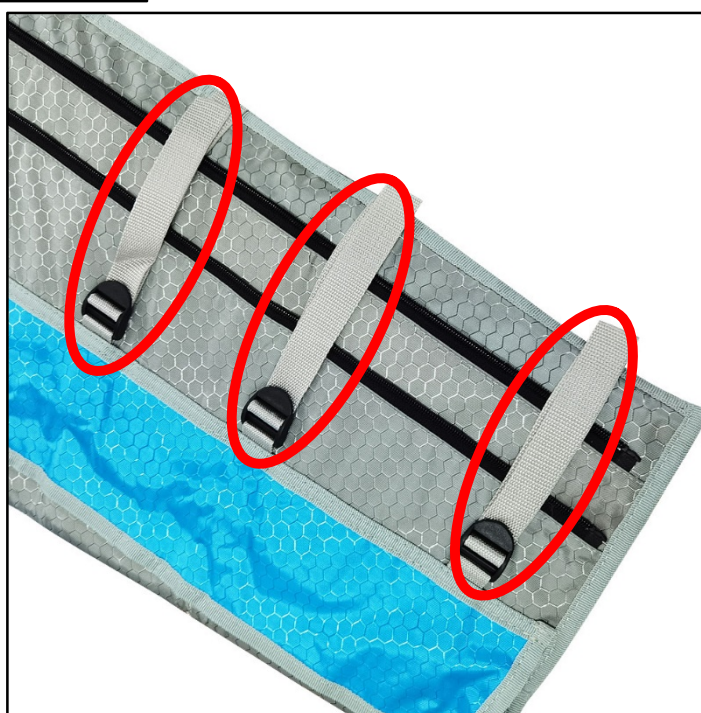
ÚPRAVA VELIKOSTI OBLEKU - ZIP

Konstrukce a celkové provedení masážního obleku je vymyšleno tak, aby se maximálně přizpůsobil každému uživateli. Oblek je dostatečně dlouhý, aby vyhovoval uživatelům s větší výškou. Kromě výšky má každý z nás jiné tělesné parametry. Jde především o šířku boků a průměr nohou. Masážní oblek má důmyslné řešení v podobě tří řad zipů.



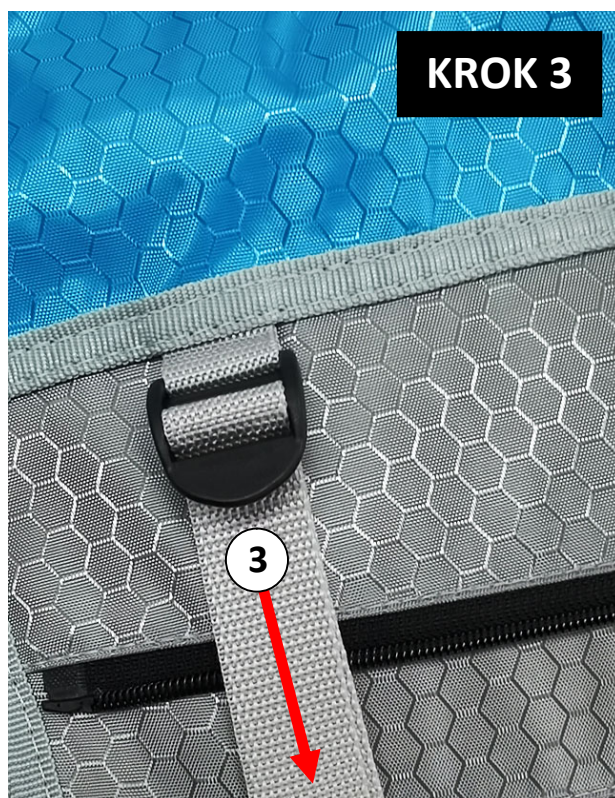
ÚPRAVA VELIKOSTI OBLEKU - PÁSKY

Jakmile zapnete oblek pomocí zipu, jeho velikost si můžete ještě mírně upravit pomocí stahovacích pásek. Zapněte tak, aby vám obvod obleku maximálně vyhovovala. Oblek nesmí být zapnutý příliš těsně. Mezi vaším tělem a vnitřní částí obleků musí být mezera (5cm až 7cm). Oblek nenechávejte příliš volně. Na druhou stranu oblek také moc neutahujte. Při zapnutí na vašem těle berte v potaz, že dojde při působení vzduchové komprese ke stisknutí vašeho těla návleky. Pravidelným používáním si postupně osvojíte, jak optimálně návleky zapnout. Masážní oblek má celkem 6 stahovacích pásek ve spodní části a 2 pásky v horní části v oblasti pasu.



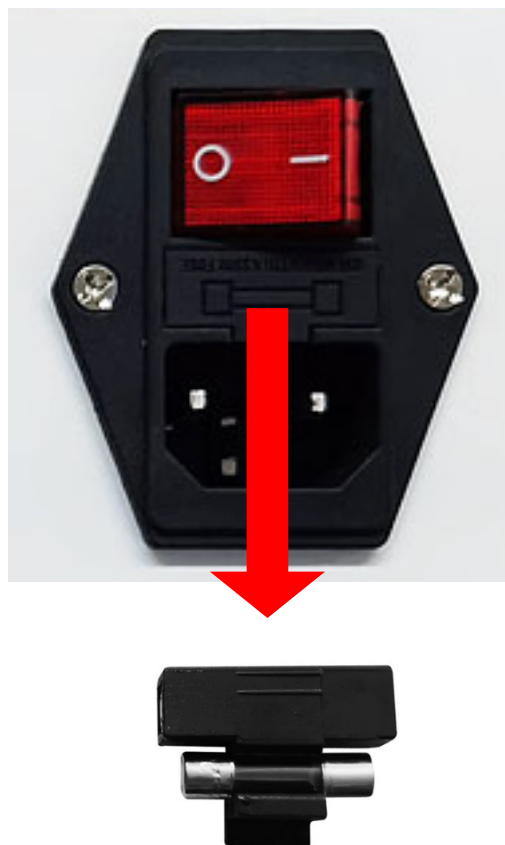
METODA UTAŽENÍ PÁSKŮ

Při utažení pásku postupujte následujícím způsobem:



VÝMĚNA POJISTKY

Přístroj je vybaven pojistkou. Slouží jako ochrana přístroje v případech, kdy by ve vaší elektrické síti došlo k přepětí nebo jiné technické závadě. Pojistka zabrání působení elektrického přepětí, což by vedlo k fatálnímu poškození přístroje. Pojistku je v tomto případě nezbytné vyměnit za novou. Pokud je přístroj připojen k napájecímu kabelu, ale přesto nefunguje, vždy zkontrolujte pojistku a případně ji vyměňte za novou. Pokud budete potřebovat nové náhradní pojistky, kontaktujte prosím prodejce/distributora.



FINÁLNÍ APLIKACE MASÁŽNÍHO OBLEKU



POUŽITÍ PŘÍSTROJE

- 1.** Hlavní jednotku zapojte pomocí napájecího kabelu do elektrické zásuvky.
- 2.** Zkontrolujte, že se před mřížkou ventilátoru na zadní straně hlavní jednotky nenachází mechanická překážka. Vzduch musí v této části přístroje volně cirkulovat.
- 3.** Ověřte, že je hlavní konektor pevně zapojen do hlavní jednotky. Ověřte, že jsou všechny vzduchové hadice a kabely po vyhřívání pevně připojeny k hlavní jednotce.
- 4.** Aplikujte na sebe masážní návlek. Pomocí tří řad zipů si oblek upravte na vaši velikost končetin. Při použití přístroje je nezbytně nutné, aby u vás byla druhá osoba. Pomůže vám s aplikací obleku, s nastavením a změnou parametrů masáže a v závěru vám pomůže se z obleku dostat ven.
- 5.** Druhá osoba, která je vám k dispozici, vám zapne stahovací pásy. Návleky nenechávejte příliš volně. Na druhou stranu je také moc neutahujte. Při zapnutí na vašem těle berte v potaz, že dojde při působení vzduchové komprese ke stisknutí vašeho těla pomocí obleku. Pravidelným používáním si postupně osvojíte, jak optimálně oblek nastavit přesně pro vaši postavu.
- 6.** Hlavní jednotku je třeba spustit pomocí tlačítka **ON/OFF** na zadní straně.
- 7.** Rozsvítí se úvodní stránka displeje. Stiskněte 1x kdekoliv. Zvolte si jazyk displeje (tento návod k obsluze popisuje použití angličtiny).
- 8.** Pomocí dotykového displeje si nastavte parametry masáže - viz. sekce v tomto návodu: **POPIS DISPLEJE**.
- 9.** Vždy začínejte na nejnižší úrovni intenzity výkonu vzduchové masáže. Přidávejte postupně. Hlavním smyslem masáže je to, aby vám byla příjemná, nikoliv bolestivá.
- 10.** V průběhu použití přístroje můžete nastavit celou řadu parametrů: vyhřívání, intenzitu masáže, délku činnosti přístroje, masážní program nebo působení masáže pouze ve vybraných vzduchových komorách.
- 11.** Činnost přístroje se zastaví po uplynutí nastaveného času. Činnost přístroje můžete kdykoliv přerušit pomocí tlačítka **ON/OFF** na zadní straně přístroje.
- 12.** V rámci udržení co nejdélejší životnosti přístroje doporučujeme po skončení činnosti ponechat přístroj v pohotovostním režimu alespoň v délce 5 minut. Ventilátor má tak dostatečný časový prostor elektroniku přístroje dostatečně ochladit.

POZNÁMKY K POUŽITÍ PŘÍSTROJE

- 1.** Nedoporučujeme současné použití funkce vyhřívání a vzduchové masáže. Nejprve si tělo prohřeje a poté promasírujte. Nebo si užijte masáž a poté si zapněte funkci tepla. Tento postup je pro vaše tělo maximálně šetrné.
- 2.** Použití přístroje o samotě se striktně zakázáno. Vždy vám musí být po ruce druhá osoba, která vám pomůže s ovládáním hlavní jednotky nebo použitím masážního obleku.
- 3.** Přístroj je bezúdržbový. Není třeba dokupovat žádný spotřební materiál. Pouze pravidelně kontrolujte, že se uvnitř obleku nenachází žádné ostré předměty, které by mohly povrch obleku poškodit.
- 4.** Pokud používáte přístroj pro komerční účely, vždy se důkladně zajímejte o zdravotní stav klienta. V optimálním případě si nechte na A4 formuláři potvrdit, že se ho netýká žádná z uvedených kontraindikací uvedené v tomto návodu k obsluze.
- 5.** Pokud oblek používá více lidí, nedoporučujeme použití obleku na holou pokožku. Výrazně tak přispějete k maximální hygieně provozu.
- 6.** Při odpojení vzduchového kabelu od hlavní jednotky postupujte se zvýšenou opatrností. Použití nepřiměřené síly může vést k vytržení vzduchových kabelů z konektoru.
- 7.** Během skladování nenavíjejte vzduchový kabel nebo napájecí kabel kolem dokola hlavní jednotky. Pokud je to jenom možné, dbejte na to, aby nebyly kabel příliš silně přelomeny.
- 8.** Věnujte zvýšenou pozornost, aby nebyl během používání přístroje zlomený vzduchový nebo napájecí kabel. V opačném případě může dojít k trvalému poškození kabelů.
- 9.** Masážní návleky nedoporučujeme používat na holou pokožku. Použijte ideálně v kombinaci s tenkými legínami. Vyhněte se přímému kontaktu pleti s návleky právě v případě, pokud je přístroj používán více osobami. Výrazně tím přispějete k udržení hygieny provozu. Postačí punčochy nebo legíny z tenkého jemného materiálu.
- 10.** Při používání přístroje si udělejte pohodlí. Snažte se ležet tak, aby se celé vaše tělo nacházelo ideálně v horizontální poloze. Využijte pohovku nebo postel.
- 11.** Pokud si v jakékoliv fázi použití přístroje nebudete vědět rady, neváhejte se na nás obrátit. Moc rádi vám poradíme.



NEJČASTĚJŠÍ OTÁZKY A ODPOVĚDI

K POUŽÍVÁNÍ PŘÍSTROJE

Jak poznám, že je můj zdravotní stav v souladu s podmínkami používání přístroje?

Věnujte prosím pozornost kontraindikacím, které jsou uvedeny v tomto návodu k obsluze. Dbejte zvýšenou pozornost vašemu zdravotnímu stavu, zejména kondici kardiovaskulárního systému s ohledem na váš krevní tlak. Pokud si přesto nejste jisti, konzultujte první použití s vaším praktickým lékařem.



Jak by mělo používání přístroje správně probíhat v domácím prostředí?

Udělejte si pohodlí. Zvolte postel nebo pohovku pro horizontální polohu. Navodte si relaxační atmosféru. Zapalte vonnou svíčku a pomalou relaxační hudbu. V průběhu použití by měla u vás být na dosah další dospělá osoba. Naplánujte si předem umístění hlavní jednotky a masážního obleku. Hlavní jednotka by měla být umístěna v blízkosti elektrické zásuvky. Zároveň by hlavní jednotka neměla být příliš daleko od masážního obleku, aby nedošlo k utržení kabelů.

Jak dlouho a s jakými časovými rozestupy přístroj používat?

Maximální délka použití by neměla přesahovat 10 až 20 minut v průběhu jednoho dne. Velmi dobře zvažte plánování četnosti použití. Můžete zvolit dvě cesty. Masáž si můžete užívat například 1x týdně s nastavením vyšší intenzity nebo 2x až 3x týdně s menší úrovní intenzity vzduchové komprese. Přístroj můžete také samozřejmě použít samostatně s funkcí vyhřívání. Oblek vaše tělo velmi příjemně prohřeje (oceníte především v zimním období). Samotnou funkci vyhřívání si můžete samozřejmě dopřát mnohem častěji.

Je třeba nějakým způsobem upravit jídelníček při používání přístroje?

Není žádné výrazné omezení ve vašem stravovacím režimu. Přesto však doporučujeme vyhnout se konzumaci těžkých mastných jídel alespoň hodinu před použitím přístroje. V den použití přístroje se také snažte zvýšit příjem tekutin. Čisté vody. Vyhněte se slazeným nápojům.

Jaké oblečení je ideální při používání přístroje?

Zvolte lehké oblečení z příjemného materiálu. Nedoporučujeme používat masážní návleky přímo na holou pokožku. Zvolte např. pohodlné legíny nebo tepláky z tenkého prodyšného materiálu.

Bolí používání masážního přístroje?

Pokud nemáte pokožku velmi citlivou na dotyk, masáž bolestivá není. V praxi to znamená, že po silnějším stisku se vám nevytváří otoky nebo podlitiny. Používání je naopak velmi příjemné a komfortní. Neměli byste cítit žádné nepříjemné stavy.

Jak postupovat, pokud se mi během používání udělá nevolno?

Během používání mějte hlavní jednotku vždy při ruce. Pokud se vám udělá v krajním případě nevolno, přístroj vypněte a ihned masážní návlak rozeptejte. V průběhu použití by měla u vás být na dosah další dospělá osoba

Co mohu od přístroje očekávat? Jaká je reálná funkčnost přístroje?

Konstrukce přístroje je speciálně navržena tak, aby pomocí kompresní masáže stimulovala vaše dolní končetiny. Obrovskou výhodou je možnost nastavení intenzity úrovně masáže. Celkový vjem z masáže je naprosto odlišný od masáže pomocí lidských rukou. Hlavní smysl přístroje spočívá v okamžitém uvolnění namožených nohou. Stímsouvisí další výhody používání: podpora krevního oběhu, odplavení nahromaděné kyseliny mléčné.

Je používání přístroje bezpečné?

Pokud se vás netýká žádná z uvedených kontraindikací, používání přístroje je naprosto bezpečné. Pakliže si skutečně nejste jisti, konzultujte použití se svým praktickým lékařem.

Je přístroj zdravotnický prostředek? Mohu s přístrojem řešit léčbu konkrétních nemocí?

Přístroj není zdravotnický prostředek. Aktivně neléčí žádnou konkrétní nemoc. Přístroj spadá do kategorie masážních přístrojů s použitím v domácích podmínkách. Stimulace dolních končetin kompresní masáží má spoustu blahodárných účinků pro vaši fyzickou a psychickou pohodu.

Má přístroj nějakou certifikaci?

Přístroj má evropskou certifikaci. Splňuje všechny normy, které jsou na přístroje tohoto typu kladeny.

Může přístroj používat více osob?

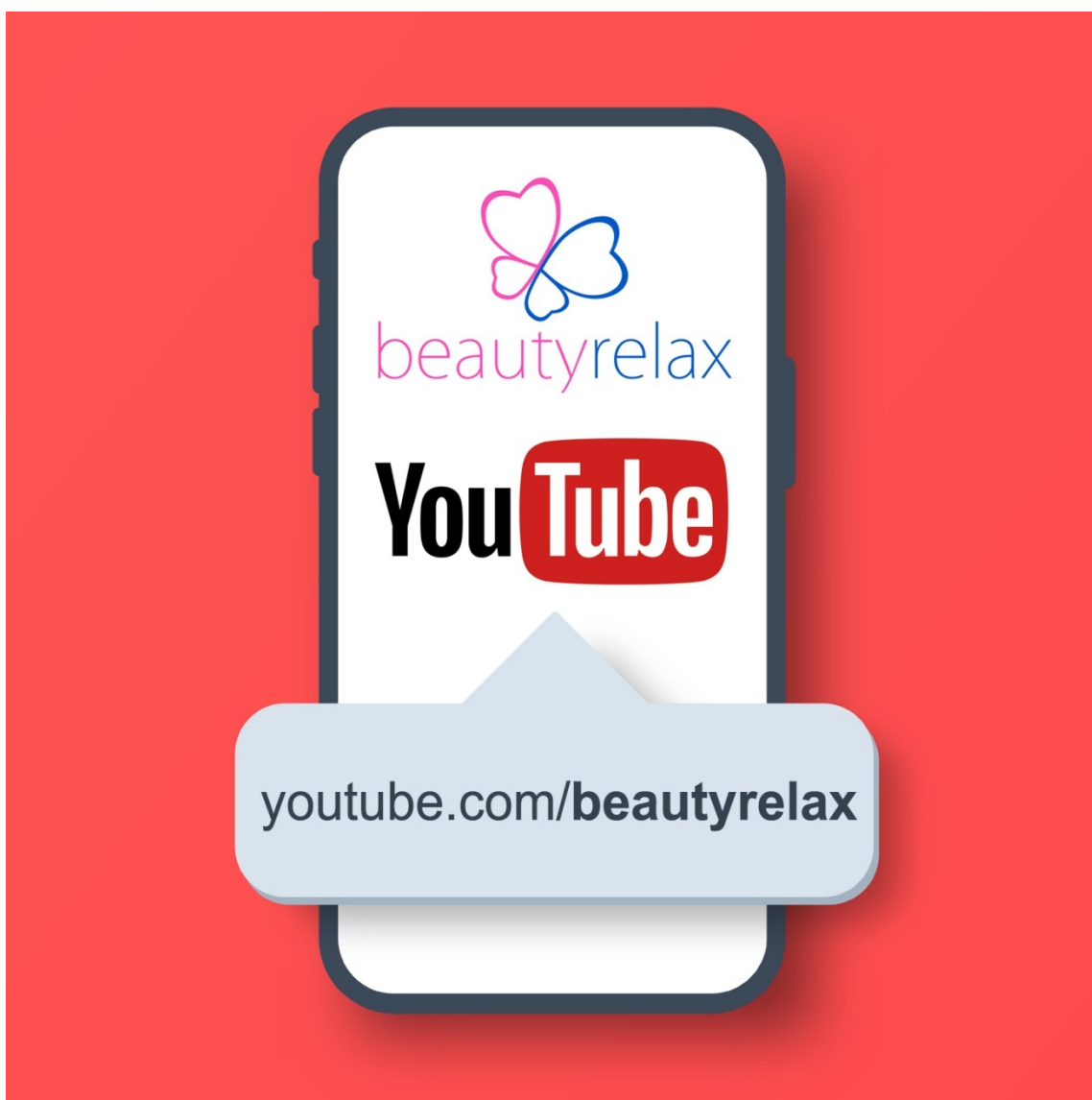
Ano, může. Pokud je zachován základní princip hygieny – tzn. návleky nejsou v přímém kontaktu s pleť, výrazně snížíte riziko přenosu případné kožní choroby. Není tak přímo zakázáno používat přístroj více osobami.

Je přístroj vodotěsný?

Hlavní jednotka ani návleky nejsou určeny pro ponoření do vody.



BEAUTYRELAX VIDEO NA YOUTUBE



PÁR VĚT ZÁVĚREM

Člověka to donutí minimálně k zamyšlení, proč je masážní přístroj pouze s „kalhotovým“ návlekiem ve vyšší cenové hladině, než kombinace krátkých kalhot + návlek na pas + návleky na paže. Je to však naprosto v pořádku. AIRFLOW PROFESSIONAL IR HEATING je jediný přístroj svého druhu, který nabízí prodloužený masážní oblek až nad pas. Tato konstrukční inovace je zcela zásadní pro uživatele, kteří chtějí svým končetinám věnovat maximální péči na špičkové úrovni. Cyklická vzduchová masáž „vymačká“ odpadní látky z lymfatického systému od spodní části nohou až nad pas, kde poté všechny odpadní látky vyloučíme z těla přirozenou cestu. Nekompromisní zdravotní přínos, který nepřipouští jakékoliv levné málo účinné náhražky. Celkové provedení obleku je naprosto unikátní. Disponuje jako jediný na trhu až třemi řadami zipu. Oblek se tak dokonale přizpůsobí nohám každého uživatele. Navíc je opravdu dlouhý. Vyjde tak vstříc i velmi vysokým uživatelům. Prošívání obleku je velmi precizní. Při výrobě byla použita kombinace vysoce kvalitních materiálů, které garantují dlouhou životnost přístroje i při velmi náročném komerčním provozu. Když k tomu přičteme až 9 úrovní intenzity masáže, 4 masážní programy, funkce vyhřívání, AIRFLOW PROFESSIONAL IR HEATING dokonale naplňuje rčení: „Investice do zdraví je nejlepší investicí, kterou pro sebe můžeme udělat“. Již to bylo zmíněno v tomto návodu k obsluze, ale ještě jednou pro jistotu. Určitě nepodceňujte přítomnost druhé osoby. V případě potřeby vám pomůže se z obleku dostat ven. Použití přístroje pro vás tak bude maximálně bezpečné. Stejně tak pracujte se zvýšenou pozorností při nastavení funkcí. Není doporučeno používat vyhřívání a vzduchovou masáž zároveň, i když to přístroj umožňuje. Berte vždy ohled na vaši zdravotní kondici. Působení tepla v kombinaci s kompresní masáží představuje zvýšené zatížení kardiovaskulárního systému. AIRFLOW PROFESSIONAL IR HEATING má vysokou užitnou hodnotu, jehož používání je vysoce návykové!

Martin Hrbek
www.beautyrelax.cz

ČIŠTĚNÍ A ÚDRŽBA

Nepoužívejte žádné agresivní čisticí prostředky. K čištění používejte mírně navlhčený hadřík. Vlhkost nesmí NIKDY proniknout přímo dovnitř hlavní jednotky. Masážní oblek není určen k praní v pračce. Návleky neponořujte do vody. Pokud je masážní oblek po dokončení masáže mírně vlhký od potu, před dalším použitím ho ponechejte otevřený (rozepnutý), aby mohl přirozeně proschnout. Pokud je přístroj používán více osobami, návleky by neměly být použity na holou pokožku.

LIKVIDACE POUŽITÝCH ELEKTRO ZAŘÍZENÍ



Tento symbol na produktech nebo v průvodních dokumentech znamená, že použité elektrické a elektronické výrobky nesmí být přidány do běžného komunálního odpadu. Ke správné likvidaci, obnově a recyklaci předejte tyto výrobky na určená sběrná místa. Alternativně v některých zemích Evropské unie nebo jiných evropských zemích můžete vrátit své výrobky místnímu prodejci při koupi ekvivalentního nového produktu. Správnou likvidací tohoto produktu pomůžete zachovat cenné přírodní zdroje a napomáháte prevenci potenciálních negativních dopadů na životní prostředí a lidské zdraví, což by mohly být důsledky nesprávné likvidace odpadů. Další podrobnosti si vyžádejte od místního úřadu nebo nejbližšího sběrného místa. Tento symbol je platný v Evropské unii. Chcete-li tento výrobek zlikvidovat, vyžádejte si potřebné informace o správném způsobu likvidace od místních úřadů nebo od svého prodejce.

CERTIFIKACE



Výrobek je schválen k použití v zemích Evropské unie a je opatřen značkou CE. Prohlášení o shodě a veškerá dokumentace je k dispozici u dovozce.

DOVOZCE

SANTADRIA s.r.o., Mojmírovo nám. 75/2 Brno, 612 00

IČO: 29195454 | DIČ: CZ29195454

V případě jakýchkoliv dotazů týkající se produktu, neváhejte se na nás obrátit:

Email: mh@santadria.cz Tel: 737 196 160

Tiskové chyby, vlastnosti a změny technických parametrů vyhrazeny.

ES PROHLÁŠENÍ O SHODĚ

Níže podepsaný, reprezentující firmu

SANTADRIA s.r.o.

Mojmírovo nám. 75/2, Brno 612 00, IČ: 29195454

tímto prohlašuje z pozice dovozce do zemí EU, že níže uvedený výrobek s obchodním názvem

Masážní přístroj BeautyRelax BR-2923

AIRFLOW PROFESSIONAL IR HEATING

uvedený na trh pod modelovým označením: **BR-2923**

EAN: **8594166121973**

spadající do skupiny produktů obchodní značky **BeautyRelax**

je ve shodě s následujícími evropskými normami:

EN 60335-1:2012/A15:2021

EN 62233:2008

EN 55014-1:2017+A11:2020

EN 55014-2:2021

EN 61000-3-2:2019+A1:2021

EN 61000-3-3:2013+A1:2019+A2:2021

Na základě splnění těchto směrnic byl produkt označen značkou CE.

Produkt je zároveň v souladu z RoHS směrnici číslo 2002/95/EC(RoHS). Veškeré materiály jsou zdravotně nezávadné. Neobsahují žádné těžké kovy, např. kadmium a další toxické látky.

Pro bezpečné používání je nezbytné striktně postupovat dle pokynů uvedených v návodu k obsluze, který je součástí balení.



.....
Martin Hrbek, jednatel

Místo vydání: Brno

Dne: 1.1.2023