

NÁVOD K OBSLUZE

Kosmetický přístroj na čištění pleti
BeautyRelax **BR-2190**

POREMAX OXYGEN



OBSAH:

UPOZORNĚNÍ	4
HLAVNÍ VÝHODY	5
SPECIFIKACE PŘÍSTROJE	5
TECHNICKÉ PARAMETRY	5
OBSAH BALENÍ	5
PŘEDSTAVENÍ PŘÍSTROJE	6
ČISTOU PLETÍ KE ZDRAVÍ A KRÁSE	6
SYSTÉM VODNÍ CÍRKULACE	6
SYSTÉM VAKUOVÉHO NASÁVÁNÍ	7
PROBLEMATIKA TVORBY ČERNÝCH TEČEK	8
PŮSOBENÍ VNĚJŠÍCH NEGATIVNÍCH VLIVŮ	9
POPIS PŘÍSTROJE	10
NEŽ ZAČNETE PŘÍSTROJ POUŽÍVAT	12
PŘED PRVNÍM POUŽITÍM	12
INTENZIVNÍ A VYSOCE ŠETRNÉ NASÁVÁNÍ	13
VAKUOVÉ SÁNÍ 1-2-3	14
ROZLOŽENÍ VÝKONU VAKUOVÉHO SÁNÍ	15
POUŽITÍ JEDNOTLIVÝCH APLIKÁTORŮ	15
OVLÁDÁNÍ PŘÍSTROJE	16
DOSAŽITELNÉ ÚČINKY ČIŠTĚNÍ PLETI	17
METODA OŠETŘENÍ OBLIČEJE A KRKU	18
NABÍJENÍ BATERIE	19
ČIŠTĚNÍ A ÚDRŽBA	19
LIKVIDACE POUŽITÝCH ELEKTRONICKÝCH ZAŘÍZENÍ	19
CERTIFIKACE	19
DOVOZCE	19
ES PROHLÁŠENÍ O SHODĚ	20

Vážený zákazníku, děkujeme vám za projevenou důvěru při koupi našeho produktu. Před prvním použitím prosím pečlivě přečtěte všechny podrobné informace uvedené v návodu k použití. Zvýšenou pozornost věnujte zejména bezpečnostním upozorněním. Přístroj používejte přesně podle uvedených pokynů. Všechny tyto kroky přispějí k maximálnímu využití všech funkcí přístroje. V tomto návodu se vám pokusíme co nejlépe přiblížit používané technologie a způsob, jak přístroj co nejlépe používat.

Pokud během prostudování návodu narazíte na jakékoliv nejasnosti, neváhejte nás kontaktovat na emailové adrese: mh@santadria.cz

Návod k použití si pečlivě uschovejte pro případné pozdější nahlédnutí.

UPOZORNĚNÍ

- Před prvním uvedením do provozu si přečtěte tento návod k obsluze, prohlédněte veškerá vyobrazení a návod si uschovejte pro případnou pozdější potřebu.
- Je-li vaše pokožka postižena závažným kožním onemocněním, přístroj nepoužívejte. První použití konzultujte se svým praktickým lékařem.
- Přístroj je primárně určen pro vaši osobní potřebu. Nesdílejte jej s rodinnými příslušníky nebo přáteli. Pokud přístroj používá více osob, je třeba věnovat zvýšenou pozornost zásadám hygieny.
- Pokud se přístroj poškodil, nepracuje správně nebo spadl do vody, nikdy ho neuvádějte do provozu.
- Pokud je přístroj rozbitý, nedotýkejte se vnitřních částí, aby nedošlo k úrazu elektrickým proudem.
- Pokud spadne přístroj na zem, může být poškozen. V tomto případě přístroj dále nepoužívejte a kontaktujte servisní oddělení prodejce.
- Přístroj nepoužívejte v blízkosti vody nebo v místech se zvýšenou vlhkostí (vana, sprcha, bazén, atd.).
- Přístroj není omyvatelný. Nesmí být ponořeno do vody nebo pod proud tekoucí vody.
- Přístroj nenechávejte bez dozoru. Po každém použití přístroj vždy důsledně vypněte.
- Pokud byl přístroj přenesen z velmi chladného do velmi teplého prostředí, před jeho použitím vyčkejte alespoň 3 hodiny.
- Přístroj není určen pro používání dětmi a těmi osobami, jejichž fyzická nebo duševní kondice neumožňuje bezpečné používání spotřebiče.
- Přístroj nepokládejte ani nepoužívejte na horkých tepelných zdrojích (radiátor, kamna, oheň, atd.)
- Přístroj se nepokoušejte sami rozmontovat nebo opravovat.
- Přístroj skladujte v suchém prostředí. Snažte se, aby byl chráněn před působením prachu.
- Přístroj nevystavujte přímému slunečnímu záření.
- Distributor neručí za škody, které byly způsobeny nesprávným používáním v rozporu s pokyny v tomto návodu k použití. Není odpovědný za následky, které byly způsobeny nedodržením bezpečnostních upozornění.
- Za případné škody na zdraví či majetku při jiném způsobu používání nenese distributor odpovědnost.

HLAVNÍ VÝHODY

- Vysoce účinné mechanické čištění pleti
- Přístroj dodá okamžitě vaši pleti potřebnou vláhu
- Neinvazivní ošetření (přístroj neproniká přímo skrz pokožku)
- Ošetření bez jakýchkoliv nepříjemných pocitů
- Ihned po proceduře lze použít kosmetické přípravky
- Zlepšení prokrvení pleti
- Pleť působí hladkým a svěžím dojmem

SPECIFIKACE PŘÍSTROJE

- Vysoce účinné mechanické čištění pleti.
- Zlepšení prokrvení pleti.
- Stimulace kolagenních a elastických vláken.
- Pleť působí hladkým a svěžím dojmem.
- Teplo zvýší účinnost ošetření otevřením kožních pórů.
- Chlad v závěru ošetření příjemně zklidní pleť.

TECHNICKÉ PARAMETRY

- Nádržka na čistou a použitou tekutinu
- 3 úrovně nastavení intenzity vakuového sání
- 6 vyměnitelných aplikátorů pro ošetření pleti
- Indikace stavu baterie
- Napětí: 5V
- Výkon: 0,8W
- Napájení: USB kabelem (součástí balení)
- Rozměry: výška 20x4x4,5cm
- Hmotnost: 290g

OBSAH BALENÍ

- Kosmetický přístroj POREMAX OXYGEN
- 6 vyměnitelných aplikátorů
- USB nabíjecí kabel
- Návod k obsluze

PŘEDSTAVENÍ PŘÍSTROJE

BeautyRelax Poremax Oxygen představuje inovativní řešení z kategorie kosmetických přístrojů pro čištění pleti vakuovým sáním. Pracuje na principu vodní cirkulace. Přečerpávání tekutiny z jedné nádržky do druhé. Tekutina okamžitě hydratuje pleť a zbytek na sebe naváže nečistoty, bakterie a kožní rezidua. Nasátá tekutina z pleti putuje přímo do odpadní nádoby. Výsledkem je čistá, hladká a bohatě hydratovaná pleť. Vyzkoušejte nové skutečně funkční kosmetické ošetření pleti ještě dnes!

ČISTOU PLETÍ KE ZDRAVÍ A KRÁSE

Naše pleť je každý den vystavena celé řadě faktorů, které na ni mají negativní vliv (prach, smog, bakterie, zbylé částičky make-upu, vlhkost). Tvorba mazu v kombinaci s nečistotami a odumřelými kožními buňkami ucpe kožní pór a projeví se vznikem černých teček nebo pupínků s bílými "čepičkami". Ideální prostředí pro vznik bakterií a následných zánětů. Hlavním předpokladem pro krásnou a zdravou pleť je pravidelná péče!

SYSTEM VODNÍ CIRKULACE

Aplikační hlavice je speciálně navržena tak, aby pravidelně dávkovala tekutinu. Přečerpávání tekutiny z jedné nádržky do druhé. Tekutina okamžitě hydratuje pleť a zbytek na sebe naváže nečistoty, bakterie a kožní rezidua. Nasátá tekutina z pleti putuje do odpadní nádoby. Při plném kontaktu aplikátoru s pleť nedochází k nežádoucímu ztékání tekutiny.

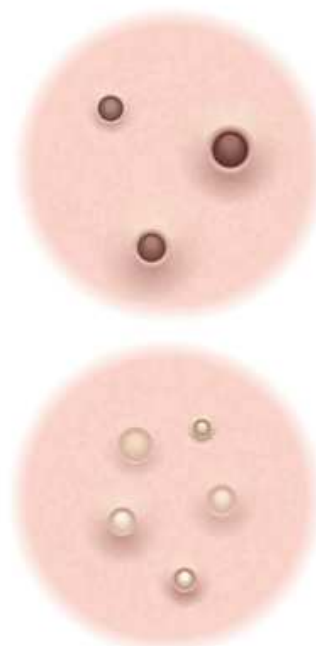


SYSTÉM VAKUOVÉHO NASÁVÁNÍ



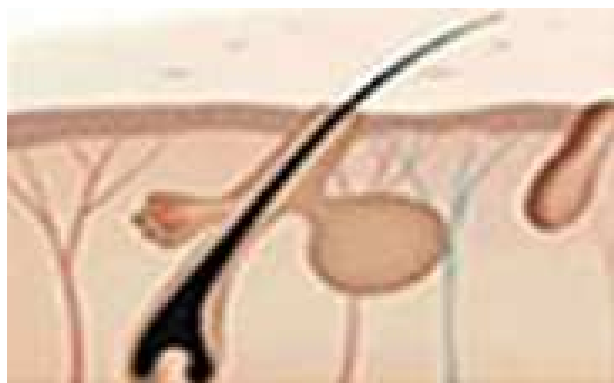
Naše pleť je každý den vystavena celé řadě faktorů, které mají negativní vliv (prach, smog, bakterie, zbylé částičky make-upu, vlhkost). Tvorba mazu v kombinaci s nečistotami a odumřelými kožními buňkami ucpe kožní póry a projeví se vznikem **černých teček** nebo **pupínků s bílými "čepičkami"**. Ideální prostředí pro vznik bakterií a následného zánětu. Hlavním předpokladem pro krásnou a zdravou pleť je pravidelná péče.

Kosmetický přístroj BeautyRelax pleť důkladně vyčistí. V případě vzniku černých teček a pupínků napomáhá k jejich odstranění. Aplikační hlavice nasaje pokožku a hrana aplikátoru odstraní z povrchu nečistoty, **černé tečky a nevzhledné bílé čepičky**. Nepříjemnému ručnímu vymačkávání, které způsobí výrazné zarudnutí a podráždění pleti je definitivní konec! Povrchové pigmentové skvrnky a póry se zjemňují. Kosmetický přístroj BeautyRelax je vysoce účinný, ale zároveň šetrný k pleti!

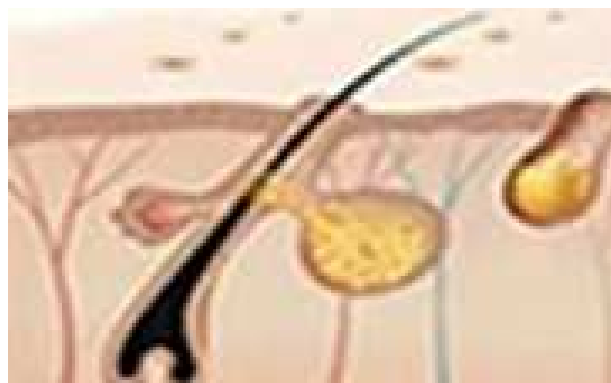


PROBLEMATIKA TVORBY ČERNÝCH TEČEK

Jednou z hlavních příčin vzniku černých teček je ucpání kožních pórů mazem nebo odumřelou pokožkou. Černá barva hlavičky ucpaného póru není nečistota. Jde o výsledek oxidace po vystavení mazu a odumřelých kožních buněk okolnímu prostředí. Kosmetický přístroj s vakuovým sáním patří mezi nejúčinnější metodu odstranění černých teček při co nejmenším podráždění pleti.



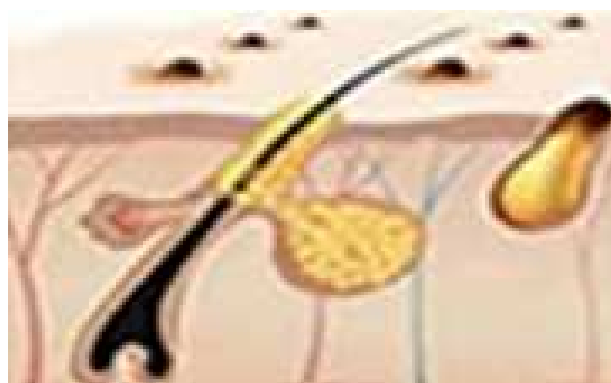
Mastnota z mazových žláz je uvolněna podél vlasových folikulů.



Mazové žlázy uvolňují větší či menší množství mastnoty dle různých faktorů.



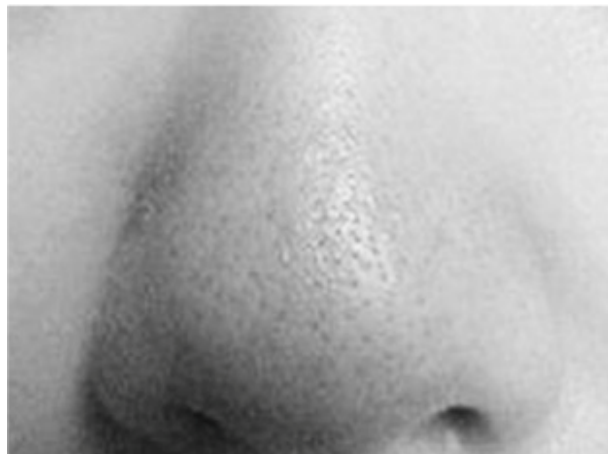
Mastnota zbledá.



Mastnota je exponována a oxiduje ve vzduchu při vzniku velkého množství černých teček.

PŮSOBENÍ VNĚJŠÍCH NEGATIVNÍCH VLIVŮ

Naše pleť je vystavena celou řadu vnějších faktorů, které různou měrou ovlivňují kvalitu a rychlost stárnutí naší pleti. Slunce, prach, málo spánku, nesprávná životospráva, nedostatečné pravidelné vyčištění pleti od makeupu.



Zvětšené póry, zvýšený výskyt černých teček, neefektivní péče o pleť



Zvýšený výskyt bakterií, zvýšená citlivost pleti, větší náchylnost k tvorbě akné

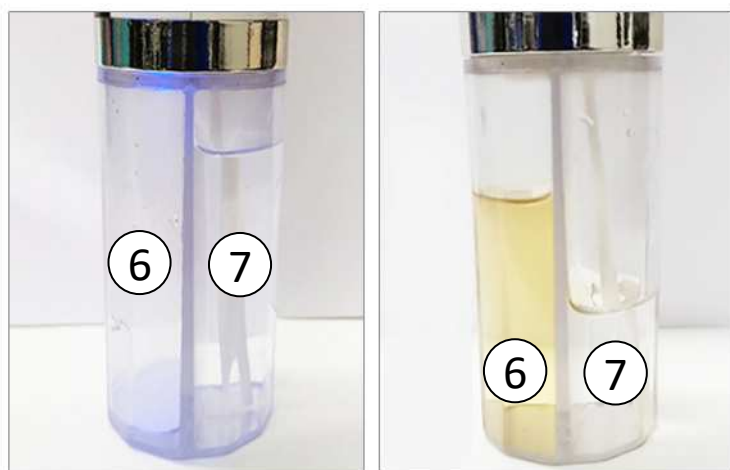


Zvýšená produkce mazu, mastná pleť, která se velmi špatně čistí



Ucpané póry nečistotami ze zbytků make-upu se sníženým účinkem čištění pleti

POPIS PŘÍSTROJE



1. Aplikační hlavice
2. Ovládací panel
3. Nádobka na tekutinu
4. Tvrdý nástavec
5. Měkký nástavec
6. Část zásobníku na použitou vodu
7. Část zásobníku na čistou vodu

POPIS PŘÍSTROJE



6. Vstup pro napájecí kabel

7. Tlačítko ON/OFF

8. Indikace baterie

9. Indikace výkonu vakuového

NEŽ ZAČNETE PŘÍSTROJ POUŽÍVAT

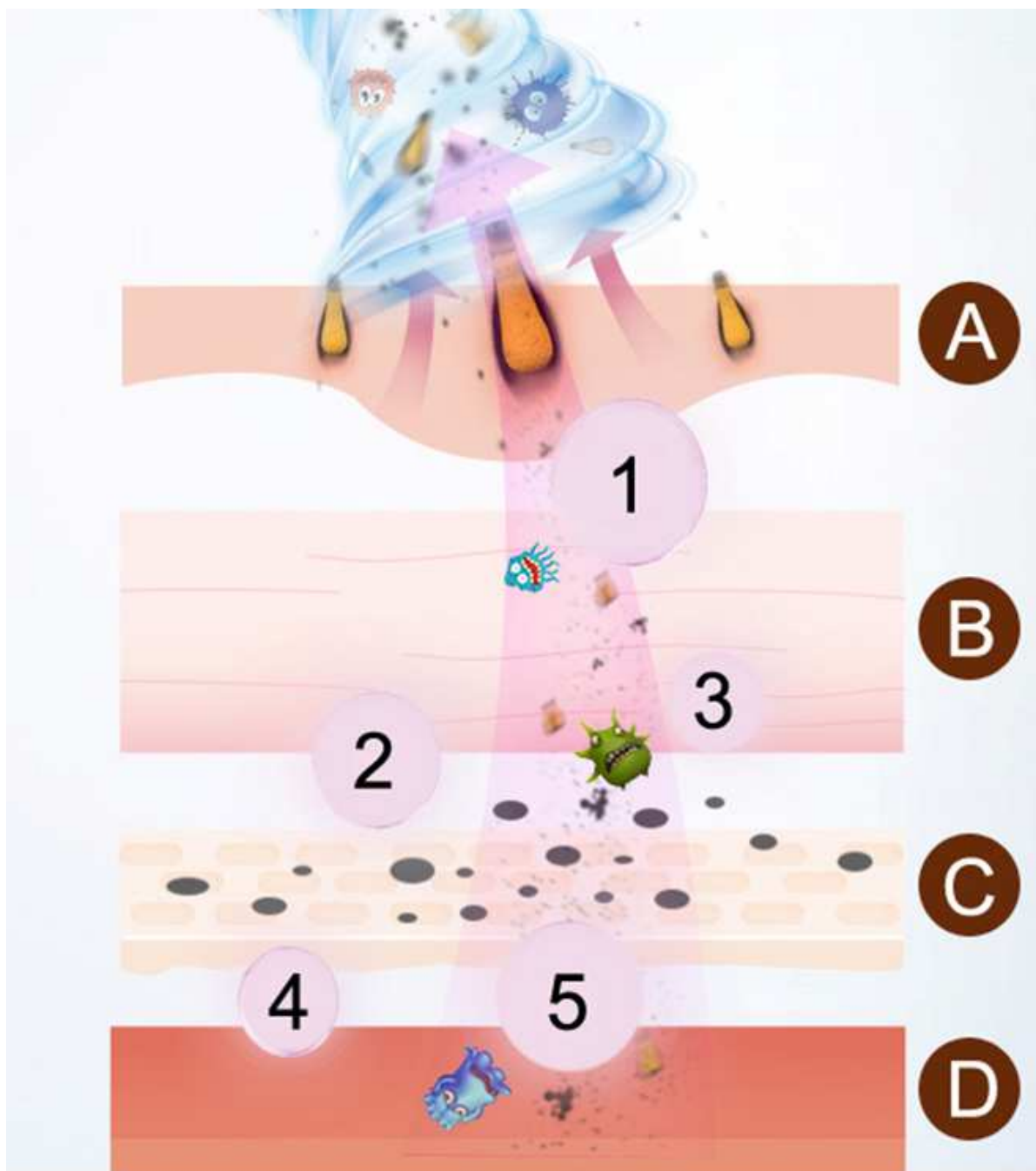
Než přistoupíte k samotnému ošetření pleti přístrojem, pokožku zbavte mastnoty a make-upu. Před prvním použitím přístroje si vyzkoušejte jeho aplikaci např. na předloktí. Vyčkejte přibližně 1 hodinu, zda při použití vakuového sání nebude pokožka negativně reagovat.

PŘED PRVNÍM POUŽITÍM

- Přístroj nepoužívejte na silně zjizvenou pokožku.
- Přístroj nepoužívejte, pokud trpíte ekzémy nebo jiným kožním onemocněním.
- Pokud máte citlivou pleť, používejte přístroj se zvýšenou opatrností.
- Při použití se snažte dostatečně vyvinout tlak na pleť, aby vzniklo pevné spojení mezi aplikační hlavicí a pokožkou. V opačném případě, pokud nebude aplikační hlavice dostatečně těsnit, tekutina nebude zpět nasáta ale ztečně po pleti.
- Po ošetření může být pokožka mírně začervenalá. Jedná se o dočasný efekt, který by měl zmizet během několika desítek minut.
- Po ošetření je doporučeno používat vyživující masku, krém nebo noční krém. Ujistěte se, že používáte krém proti slunci, než vyjdete ven (v případě silného slunečního svitu).
- Po ošetření obličeje můžete po zklidnění pleti téměř ihned aplikovat make-up podle potřeby.



INTENZIVNÍ A VYSOCE ŠETRNÉ NASÁVÁNÍ



(1) černé tečky

(2) odumřelá kožní rezidua

(3) zbytky make-upu

(4) mastnota

(5) bakterie

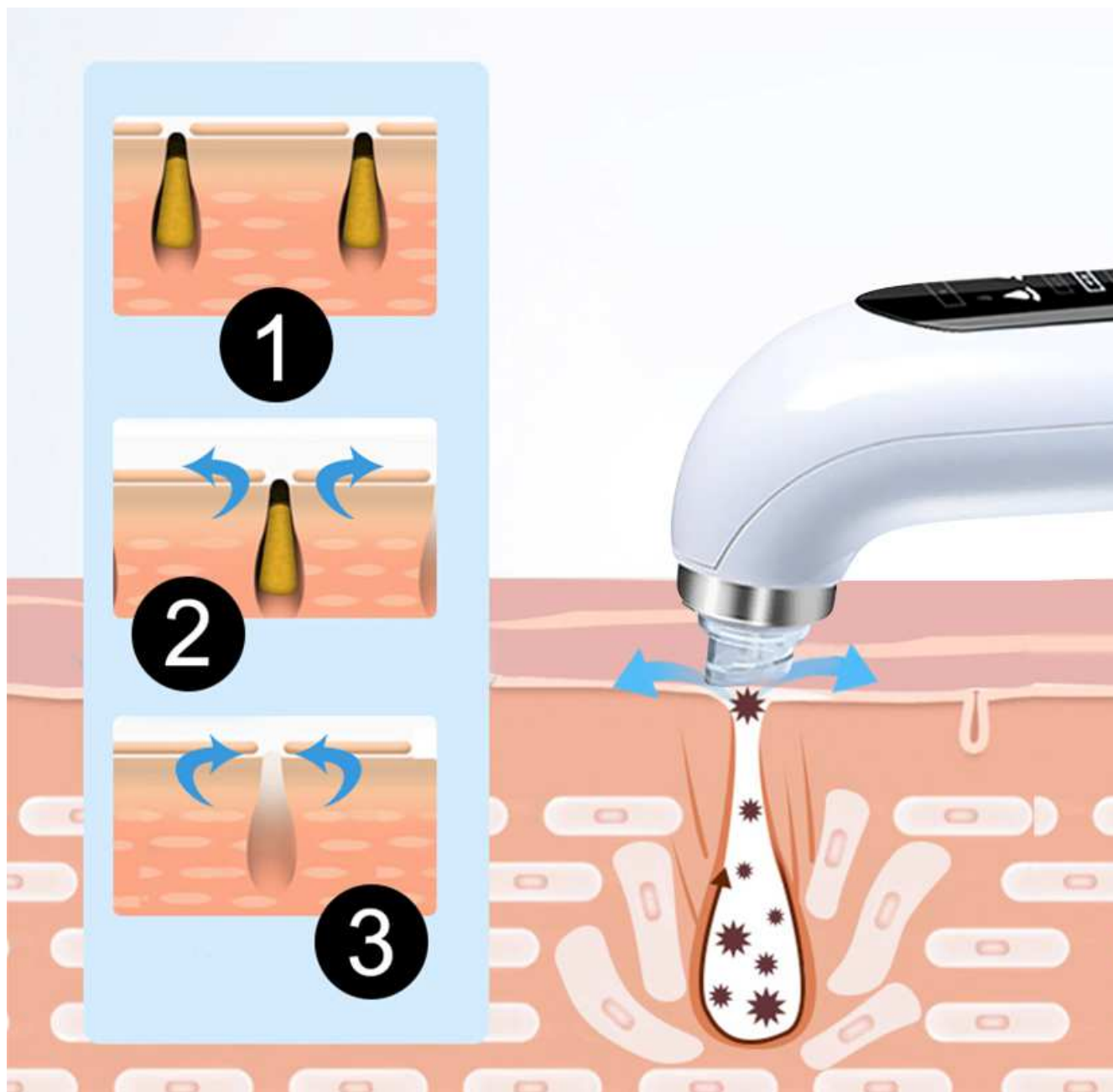
(A) povrch pokožky

(B) zrohovatělá vrstva

(C) bazální vrstva

(D) dermis vrstva

VAKUOVÉ SÁNÍ 1-2-3



1. **OTEVŘENÍ:** otevření pórů, černé tečky.
2. **SÁNÍ:** vysávejte černé tečky a akné.
3. **SMRŠTĚNÍ:** zmenšuje póry a zklidňuje pokožku.

ROZLOŽENÍ VÝKONU VAKUOVÉHO SÁNÍ

Sílu vakuového sání si můžete nastavit individuálně podle vaší potřeby. V případě, že máte velmi citlivou pleť a znečištění není výrazné, použijte nižší výkon. Pokud je vaše pleť odolná a silně znečištěná, využijte vyššího výkonu. Pravidelným používáním si nastavení výkonu velmi rychle osvojíte. Vždy se snažte zvolit vhodný kompromis výkonu, aby bylo ošetření účinné, ale zároveň pro vás komfortní. Počítejte s tím, že při vyšším výkonu bude pleť více podrážděná a zarudlá. Bude tak potřebovat delší čas na rekonvalescenci.

POUŽITÍ JEDNOTLIVÝCH APLIKÁTORŮ



Každý máme jinou velikost obličeje, tvar a jinak citlivou pleť. Rozdíly jsou také v aktuální kondici pleti. Každý z nás je originál. Součástí balení je 6 různých aplikátorů, aby bylo použití kosmetického přístroje co nejvíce univerzální. Instrukce k jednotlivým aplikátorům jsou pouze obecné. V praxi si můžete sami vyzkoušet, která kombinace aplikátorů je pro vás nejvhodnější. Může se stát, že z dlouhodobého časového horizontu některé vůbec nevyužijete.

Aplikátory s větším otvorem používejte pro větší plochy obličeje. Aplikátory s menším průměrem naopak pro menší partie. Výkon vakuového sání si můžete upravit nejen pomocí tlačítka na ovládacím panelu. Aplikátory s tvrdým povrchem používejte pro intenzivní čištění pleti. Aplikátory z měkkého materiálu používejte v případě, pokud máte velmi citlivou pleť.

V balení je více aplikátorů, aby se přizpůsobili uživatelům se všemi typy pleti:



normální



suchá



smíšená



mastná




citlivá



aknézní

OVLÁDÁNÍ PŘÍSTROJE

1. Vysuňte z přístroje zásobník na tekutinu. Do zásobníku, kde se po připojení k přístroji nachází hadička, nalijte vodu. Hadička bude ze zásobníku čerpat čistou vodu. Pokud máte ve vašem bydlišti vodu se sníženou kvalitou (je příliš tvrdá nebo obsahuje větší množství chlóru) doporučujeme použít destilovanou nebo kojeneckou vodu. Množství vody by nemělo přesahovat okraj zásobníku.
- 
2. Po naplnění vody připojte zásobník pevně k přístroji. Během používání probíhá cirkulace tekutiny. Ze zásobníku s čistou vodou je přečerpávána voda k vaší pleti, kde je vzápětí pomocí stejného aplikátoru opět nasáta. Použitá voda skončí v zásobníku s použitou vodou.
 3. Zvolte vhodný aplikační nástavec dle vaší potřeby. Aplikační nástavec pevně připojte k aplikační hlavici přístroje.
 4. Stiskněte 1x tlačítko ON/OFF. Přístroj začne ihned pracovat. Dalším stiskem tlačítka ON/OFF si můžete nastavit výkon vakuového nasávání. Schéma nastavení je následující:
0: Vypnuto – 1: nízká úroveň nasávání – 2: střední úroveň nasávání – 3: vysoká úroveň nasávání.
 5. Dlouhým stiskem tlačítka **ON/OFF** můžete kdykoliv přístroj vypnout.
 6. Aplikační hlavice by měla být vždy v plném kontaktu s pletí. Zajistíte tím maximální efekt vakuového sání. Tekutina může plynule cirkulovat z nádoby s čistou vodou do nádoby s použitou vodou. Nepohybujte se aplikační hlavicí po pleti příliš rychle.
 7. Aplikační hlavicí se pohybujte viz. sekce návodu: **METODA OŠETŘENÍ OBLIČEJE A KRKU**
 8. Během používání si můžete druhou volnou rukou pleť mírně napnout, aby byla plocha, kterou přístrojem ošetříte, co nejvíce rovná.
 9. Během používání **držte vždy přístroj za jeho tělo**. Není doporučeno držet přístroj během používání za zásobník. Mohlo by dojít k samovolnému odpojení zásobníku.
 10. Po použití vždy vylijte veškerou tekutinu ze zásobníku. Zásobník propláchněte pod tekoucí vodou (neplatí pro samotný přístroj).
 11. Během používání přístrojem netřepejte ani jej neotáčejte vzhůru nohama.
 12. Pokud vám po skončení ošetření pleti zůstane v zásobníku voda, zásobník od přístroje opojte a veškerou tekutinu vylijte. Přístroj doporučujeme nechat zapnutý několik vteřin „naprázdno“, aby pokud možno uvnitř přístroje nezůstala žádná zbývající tekutina.

DOSAŽITELNÉ ÚČINKY ČIŠTĚNÍ PLETI

Příklady dosažitelných účinků při pravidelném používání přístroje.



METODA OŠETŘENÍ OBLIČEJE A KRKU



ČELO: pohybujte se směrem od středu čela ke kraji, pokryjte postupně celou plochu



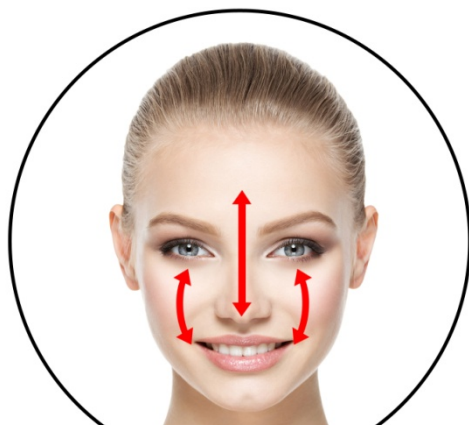
NOS: pohybujte se směrem od čela kolem nosu k tváři, od shora dolů



TVÁŘ: pohybujte se po tváři ve směru zdola nahoru



BRADA: pohybujte se od špičky brady po konturách obličeje, směrem zdola nahoru



T zóna: pohybujte se od čela ke špičce nosu a tváři, pohyb v obou směrech



Krk: pohybujte se od brady směrem k uchu a poté dolů ke krku nahoru

NABÍJENÍ BATERIE

Přístroj má v sobě zabudovanou nabíjecí baterii s kapacitou 600mAh.

Upozornění: Nabíjecí kabel **nepřipojujte** k síťovému adaptéru 220V. Mohlo by dojít k poškození baterie. Jako zdroj energie využijte pouze USB port počítače nebo notebooku.

Postup nabíjení:

1. Pro nabíjení používejte napájecí kabel, který je součástí balení.
2. Nabíjecí kabel připojte do USB portu počítače nebo notebooku.
3. Průběh nabíjení signalizuje ikona baterie na ovládacím panelu.
4. Čas nabíjení se může lišit v závislosti na stavu baterie.

ČIŠTĚNÍ A ÚDRŽBA

Po každém použití přístroje vždy vylijte veškerou tekutinu ze zásobníku. Zásobník několikrát propláchněte pod tekoucí vodou (neplatí pro samotný přístroj). Přístroj doporučujeme nechat zapnutý několik vteřin „naprázdno“, aby pokud možno uvnitř přístroje nezůstala žádná zbývající tekutina. Pokud přístroj používá více osob, doporučujeme vyměnitelné nastavce dezinfikovat speciálním dezinfekčním sprejem na alkoholové bázi. Postačí i klasický čistý líh. Na čištění je ideální vatový kosmetický tampónek nebo suchá utěrka. V žádném případě nepoužívejte při údržbě aplikátorů nebo přístroje žádné ostré předměty, které by je mohly poškodit. K čištění nepoužívejte žádné agresivní čisticí prostředky.

LIKVIDACE POUŽITÝCH ELEKTRONICKÝCH ZAŘÍZENÍ



Tento symbol na produktech nebo v průvodních dokumentech znamená, že použité elektrické a elektronické výrobky nesmí být přidány do běžného komunálního odpadu. Ke správné likvidaci, obnově a recyklaci předejte tyto výrobky na určená sběrná místa. Alternativně v některých zemích Evropské unie nebo jiných evropských zemích můžete vrátit své výrobky místnímu prodejci při koupi ekvivalentního nového produktu. Správnou likvidací tohoto produktu pomůžete zachovat cenné přírodní zdroje a

napomáháte prevenci potenciálních negativních dopadů na životní prostředí a lidské zdraví, což by mohly být důsledky nesprávné likvidace odpadů. Další podrobnosti si vyžádejte od místního úřadu nebo nejbližšího sběrného místa. Tento symbol je platný v Evropské unii. Chcete-li tento výrobek zlikvidovat, vyžádejte si potřebné informace o správném způsobu likvidace od místních úřadů nebo od svého prodejce.

CERTIFIKACE



Výrobek je schválen k použití v zemích Evropské unie a je opatřen značkou CE. Prohlášení o shodě a veškerá dokumentace je k dispozici u dovozce.

DOVOZCE

SANTADRIA s.r.o., Mojmírovo nám. 75/2 Brno, 612 00

IČO: 29195454 | DIČ: CZ29195454

V případě jakýchkoliv dotazů týkající se produktu, neváhejte se na nás obrátit:

Email: mh@santadria.cz Tel: 737 196 160

Tiskové chyby, vlastnosti a změny technických parametrů vyhrazeny.

ES PROHLÁŠENÍ O SHODĚ

Níže podepsaný, reprezentující firmu

SANTADRIA s.r.o.

Mojmírovo nám. 75/2, Brno 612 00, IČ: 29195454

tímto prohlašuje z pozice dovozce do zemí EU, že níže uvedený výrobek s obchodním názvem

Kosmetický přístroj na čištění pleti

uvedený na trh pod modelovým označením: **Poremax Oxygen BR-2190**

EAN: **8594166118928**

spadající do skupiny produktů obchodní značky **BeautyRelax**

je **ve shodě** s následujícími evropskými normami:

EN 55014-1: 2017

EN 55014-2: 2015

Podrobnosti jsou popsány v certifikátu č. HX210301062209

Na základě splnění těchto směrnic byl produkt označen značkou CE.

Produkt je zároveň v souladu z RoHS směrnicí číslo 2002/95/EC(RoHS). Veškeré materiály jsou zdravotně nezávadné. Neobsahují žádné těžké kovy, např. kadmium a další toxické látky.

Pro bezpečné používání je nezbytné striktně postupovat dle pokynů uvedených v návodu k obsluze, který je součástí balení.



Martin Hrbek, jednatel

Místo vydání: Brno Dne: 15.4.2021