

NÁVOD K OBSLUZE

Kosmetický přístroj na čištění pleti
BeautyRelax **BR-1490**

POREMAX HOT&COLD



OBSAH:

UPOZORNĚNÍ	4
HLAVNÍ VÝHODY	5
SPECIFIKACE PŘÍSTROJE	5
TECHNICKÉ PARAMETRY	5
PŘEDSTAVENÍ PŘÍSTROJE	6
SYSTÉM VAKUOVÉHO NASÁVÁNÍ	6
TEPELNÁ TERAPIE STŘÍDÁNÍ TEPLA A CHLADU	7
ÚČINKY PŮSOBENÍ TEPELNÉ TERAPIE	7
PŮSOBENÍ TEPLA	8
PŮSOBENÍ CHLADU	8
ÚČINKY PŮSOBENÍ CHLADU	8
PROBLEMATIKA TVORBY ČERNÝCH TEČEK	9
PŮSOBENÍ VNĚJŠÍCH NEGATIVNÍCH VLIVŮ	10
OBSAH BALENÍ	11
POPIS PŘÍSTROJE	12
NEŽ ZAČNETE PŘÍSTROJ POUŽÍVAT	13
PŘED PRVNÍM POUŽITÍM	13
PROFESIONÁLNÍ OŠETŘENÍ VE 3 KROCÍCH	14
INTENZIVNÍ A VYSOCE ŠETRNÉ NASÁVÁNÍ	15
VAKUOVÉ SÁNÍ 1-2-3	16
ROZLOŽENÍ VÝKONU VAKUOVÉHO SÁNÍ	17
POUŽITÍ JEDNOTLIVÝCH APLIKÁTORŮ	18
VÝZNAM VYMĚNITELNÝCH APLIKÁTORŮ	19
OVLÁDÁNÍ PŘÍSTROJE	20
DOSAŽITELNÉ ÚČINKY ČIŠTĚNÍ PLETI	21
METODA OŠETŘENÍ OBLIČEJE A KRKU	22
NEJČASTĚJŠÍ OTÁZKY A ODPOVĚDI	23
NABÍJENÍ BATERIE	24
ČIŠTĚNÍ A ÚDRŽBA	24
LIKVIDACE POUŽITÝCH ELEKTRONICKÝCH ZAŘÍZENÍ	25
CERTIFIKACE	25
DOVOZCE	25
PROHLÁŠENÍ O SHODĚ	26

Vážený zákazníku, děkujeme vám za projevenou důvěru při koupi našeho produktu. Před prvním použitím prosím pečlivě přečtěte všechny podrobné informace uvedené v návodu k použití. Zvýšenou pozornost věnujte zejména bezpečnostním upozorněním. Přístroj používejte přesně podle uvedených pokynů. Všechny tyto kroky přispějí k maximálnímu využití všech funkcí přístroje. V tomto návodu se vám pokusíme co nejlépe přiblížit používané technologie a způsob, jak přístroj co nejlépe používat.

Pokud během prostudování návodu narazíte na jakékoliv nejasnosti, neváhejte nás kontaktovat na emailové adrese: mh@santadria.cz

Návod k použití si pečlivě uschovejte pro případné pozdější nahlédnutí.

UPOZORNĚNÍ

- Před prvním uvedením do provozu si přečtěte tento návod k obsluze, prohlédněte veškerá vyobrazení a návod si uschovejte pro případnou pozdější potřebu.
- Je-li vaše pokožka postižena závažným kožním onemocněním, přístroj nepoužívejte. První použití konzultujte se svým praktickým lékařem.
- Přístroj je primárně určen pro vaši osobní potřebu. Nesdílejte jej s rodinnými příslušníky nebo přáteli. Pokud přístroj používá více osob, je třeba věnovat zvýšenou pozornost zásadám hygieny.
- Pokud se přístroj poškodil, nepracuje správně nebo spadl do vody, nikdy ho neuvádějte do provozu.
- Pokud je přístroj rozbitý, nedotýkejte se vnitřních částí, aby nedošlo k úrazu elektrickým proudem.
- Pokud spadne přístroj na zem, může být poškozen. V tomto případě přístroj dále nepoužívejte a kontaktujte servisní oddělení prodejce.
- Přístroj nepoužívejte v blízkosti vody nebo v místech se zvýšenou vlhkostí (vana, sprcha, bazén, atd.).
- Přístroj není omyvatelný. Nesmí být ponořeno do vody nebo pod proud tekoucí vody.
- Přístroj nenechávejte bez dozoru. Po každém použití přístroj vždy důsledně vypněte.
- Pokud byl přístroj přenesen z velmi chladného do velmi teplého prostředí, před jeho použitím vyčkejte alespoň 3 hodiny.
- Přístroj není určen pro používání dětmi a těmi osobami, jejichž fyzická nebo duševní kondice neumožňuje bezpečné používání spotřebiče.
- Přístroj nepokládejte ani nepoužívejte na horkých tepelných zdrojích (radiátor, kamna, oheň, atd.)
- Přístroj se nepokoušejte sami rozmontovat nebo opravovat.
- Přístroj skladujte v suchém prostředí. Snažte se, aby byl chráněn před působením prachu.
- Přístroj nevystavujte přímému slunečnímu záření.
- Distributor neručí za škody, které byly způsobeny nesprávným používáním v rozporu s pokyny v tomto návodu k použití. Není odpovědný za následky, které byly způsobeny nedodržením bezpečnostních upozornění.
- Za případné škody na zdraví či majetku při jiném způsobu používání nenese distributor odpovědnost.

HLAVNÍ VÝHODY

- Neinvazivní ošetření (přístroj neproniká přímo skrz pokožku).
- Ošetření bez jakýchkoliv nepříjemných pocitů.
- Bez nežádoucích trvalých změn pigmentace pleti.
- Ihned po proceduře lze použít kosmetické přípravky.

SPECIFIKACE PŘÍSTROJE

- Vysoce účinné mechanické čištění pleti.
- Zlepšení prokrvení pleti.
- Stimulace kolagenních a elastických vláken.
- Pleť působí hladkým a svěžím dojmem.
- Teplo zvýší účinnost ošetření otevřením kožních pórů.
- Chlad v závěru ošetření příjemně zklidní pleť.

TECHNICKÉ PARAMETRY

- 5 úrovní nastavení intenzity vakuového sání (až 70kPa).
- Podsvícený LCD displej.
- Indikace stavu baterie a intenzity vakuového sání.
- 5 vyměnitelných aplikátorů pro ošetření pleti.
- Napájení: USB kabelem (součástí balení).
- Nabíjecí napětí: 5V, Výkon: 4W.
- Kapacita baterie: 1200mAh.
- Čas nabíjení: až 2 hodiny v závislosti na kondici baterie.
- Čas použití: přibližně 1 až 2 hodiny v závislosti na síle vakuového nasávání.
- Rozměry: výška 19x4x4,5cm.
- Hmotnost: 154g.

PŘEDSTAVENÍ PŘÍSTROJE

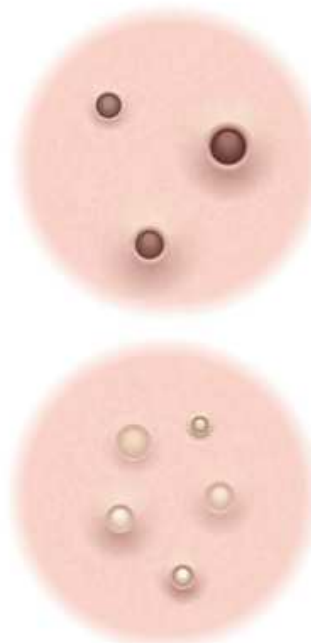
Kosmetický přístroj BeautyRelax Poremax hot&cold řady iLift je praktická pomůcka pro pravidelnou péči o pleť. Kombinuje hned několik technologií pro dosažení co nejlepších výsledků. Můžete se těšit na čištění pleti s vakuovým sáním doplněné o tepelnou terapii. Exkluzivní kombinace různých typů ošetření v jednom přístroji. Podsvícený LCD displej, 5 vyměnitelných aplikátorů, 5 úrovní nastavení intenzity. Přístroj BeautyRelax Poremax hot&cold s vysokou užitnou hodnotou si jednoduše zamilujete!

SYSTÉM VAKUOVÉHO NASÁVÁNÍ



Naše pleť je každý den vystavena celé řadě faktorů, které mají negativní vliv (prach, smog, bakterie, zbylé částičky make-upu, vlhkost). Tvorba mazu v kombinaci s nečistotami a odumřelými kožními buňkami ucpe kožní póry a projeví se vznikem **černých teček** nebo **pupínků s bílými "čepičkami"**. Ideální prostředí pro vznik bakterií a následného zánětu. Hlavním předpokladem pro krásnou a zdravou pleť je pravidelná péče.

Kosmetický přístroj Poremax hot&cold pleť důkladně vyčistí. V případě vzniku černých teček a pupínků napomáhá k jejich odstranění. Aplikační hlavice nasaje pokožku a hrana aplikátoru odstraní z povrchu nečistoty, **černé tečky a nevzhledné bílé čepičky**. Nepříjemnému ručnímu vymačkávání, které způsobí výrazně zarudnutí a podráždění pleti je definitivní konec! Povrchové pigmentové skvrnky a póry se zjemňují. Kosmetický přístroj Poremax hot&cold je vysoce účinný, ale zároveň šetrný k pleti!



TEPELNÁ TERAPIE STŘÍDÁNÍ TEPLA A CHLADU

Kosmetický přístroj Poremax hot&cold řady iLift je vybaven speciálním plochým aplikátorem, který je schopen podle potřeby upravit teplotu. Teplota se změní během několika vteřin. Ohřev nebo ochlazení si tak můžete nastavit bez výrazné časové prodlevy. Tepelná terapie je velmi praktická funkce, kterou využijete na začátku a konci ošetření.

ÚČINKY PŮSOBENÍ TEPELNÉ TERAPIE

Působení tepla nebo chladu na pleť má specifické účinky. Základ tvoří zdroj tepla nebo chladu, který se přiloží na pokožku. Během několika okamžiků dojde na povrchu pokožky ke změně teploty. Pokud má přístroj obě funkce, změna z tepla na chlad a naopak proběhne během několika vteřin. Působení tepla bývá obvykle jako první krok po odlíčení pleti. Stačí ošetřit v délce několika minut. Působení chladu na pleť výrazně ovlivňuje funkci lymfatického systému obličeje a jeho látkovou výměnu. Působením chladu je obvykle ošetření pleti zakončeno.



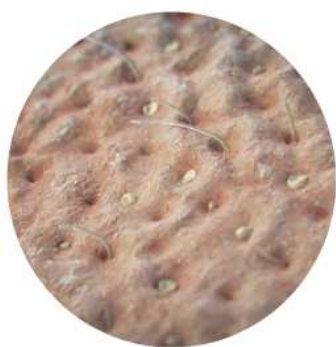
přirozená
detoxikace organismu



zmenšení
pórů



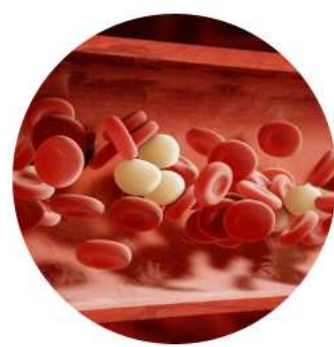
udržení
přirozené vlhkosti



uvolnění
kožních pórů



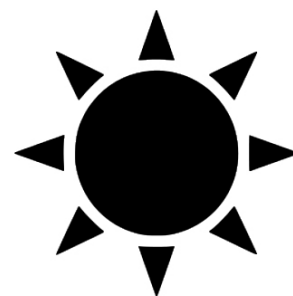
napomáhá
k důkladnému čištění pleti



podpora
krevního oběhu

PŮSOBENÍ TEPLA

Hlavním účinkem působení tepla na pleť je otevření kožních pórů. V kosmetickém studiu se po odličení pleti používá právě tento krok. Ať již následuje jakákoliv další procedura. Roztažení kožních pórů je elementární základ pro hloubkové vyčištění pleti. Dále jsou póry schopny absorbovat výživové látky z kosmetických přípravků hlouběji do pokožky. Kosmetičky používají nejčastěji napařený ručník. Vy jako skutečný profesionál kosmetický přístroj BeautyRelax.



PŮSOBENÍ CHLADU

Naopak chlad obecně má zklidňující účinky na pleť. Doma používáme studený ručník, pokud máme vysokou teplotu nebo je pleť zarudlá a podrážděná. Chlad mimo jiné stahuje kožní póry. Kosmetický přístroj BeautyRelax ocení zejména uživatel s velmi senzitivní pleť citlivou na vnější podněty. Pokud pleť snadno zarudne, jak se tomu stává po kosmetickém ošetření, chlad pleť zklidní a přispěje k návratu barvy pleti zpět do normálu.

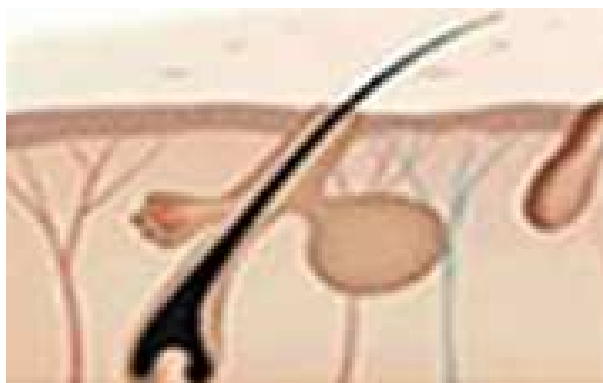


ÚČINKY PŮSOBENÍ CHLADU

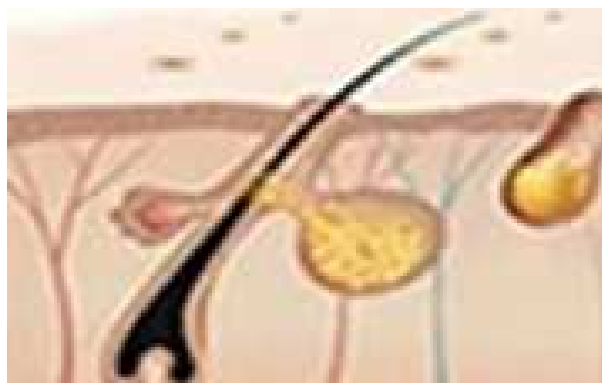
- okamžité zklidnění pleti na závěr ošetření
- protizánětlivý účinek
- potlačení vzniku otoků
- aktivace samoozdravných procesů pleti

PROBLEMATIKA TVORBY ČERNÝCH TEČEK

Jednou z hlavních příčin vzniku černých teček je ucpání kožních pórů mazem nebo odumřelou pokožkou. Černá barva hlavičky ucpaného póru není nečistota. Jde o výsledek oxidace po vystavení mazu a odumřelých kožních buněk okolnímu prostředí. Kosmetický přístroj s vakuovým sáním patří mezi nejúčinnější metodu odstranění černých teček při co nejmenším podráždění pleti.



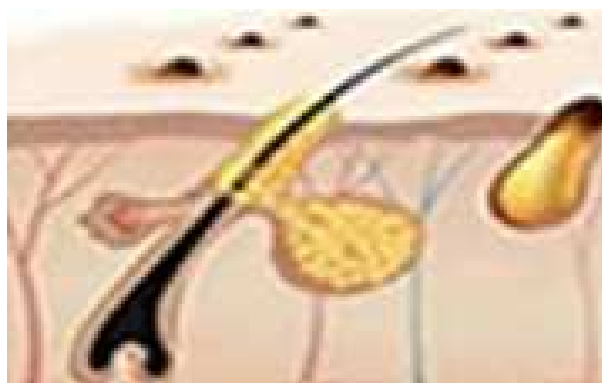
Mastnota z mazových žláz je uvolněna podél vlasových folikulů.



Mazové žlázy uvolňují větší či menší množství mastnoty dle různých faktorů.



Mastnota zbledá.



Mastnota je exponována a oxiduje ve vzduchu při vzniku velkého množství černých teček.

PŮSOBNÍ VNĚJŠÍCH NEGATIVNÍCH VLIVŮ

Naše pleť je vystavena celou řadu vnějších faktorů, které různou měrou ovlivňují kvalitu a rychlost stárnutí naší pleti. Slunce, prach, málo spánku, nesprávná životospráva, nedostatečné pravidelné vyčištění pleti od makeupu.



Zvětšené póry, zvýšený výskyt černých teček, neefektivní péče o pleť



Zvýšený výskyt bakterií, zvýšená citlivost pleti, větší náchylnost k tvorbě akné

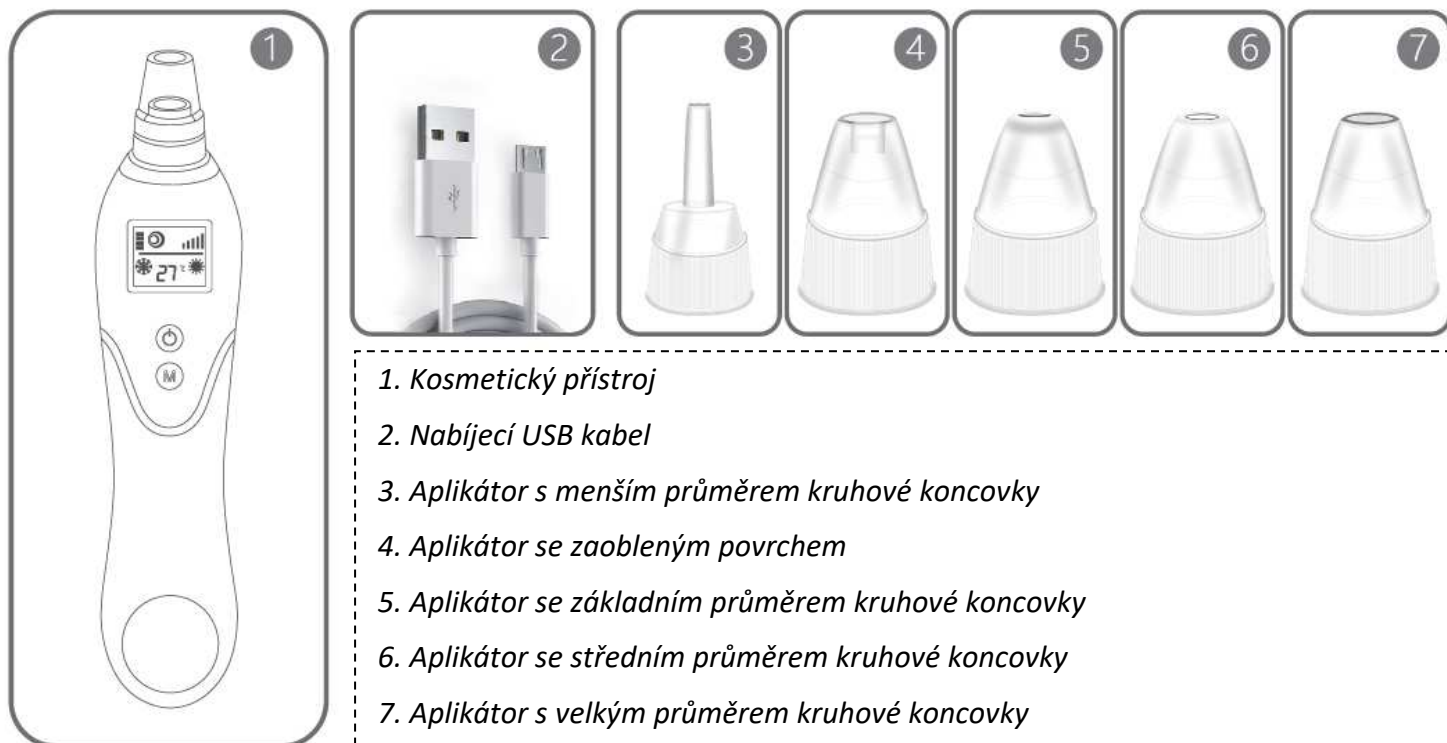


Zvýšená produkce mazu, mastná pleť, která se velmi špatně čistí

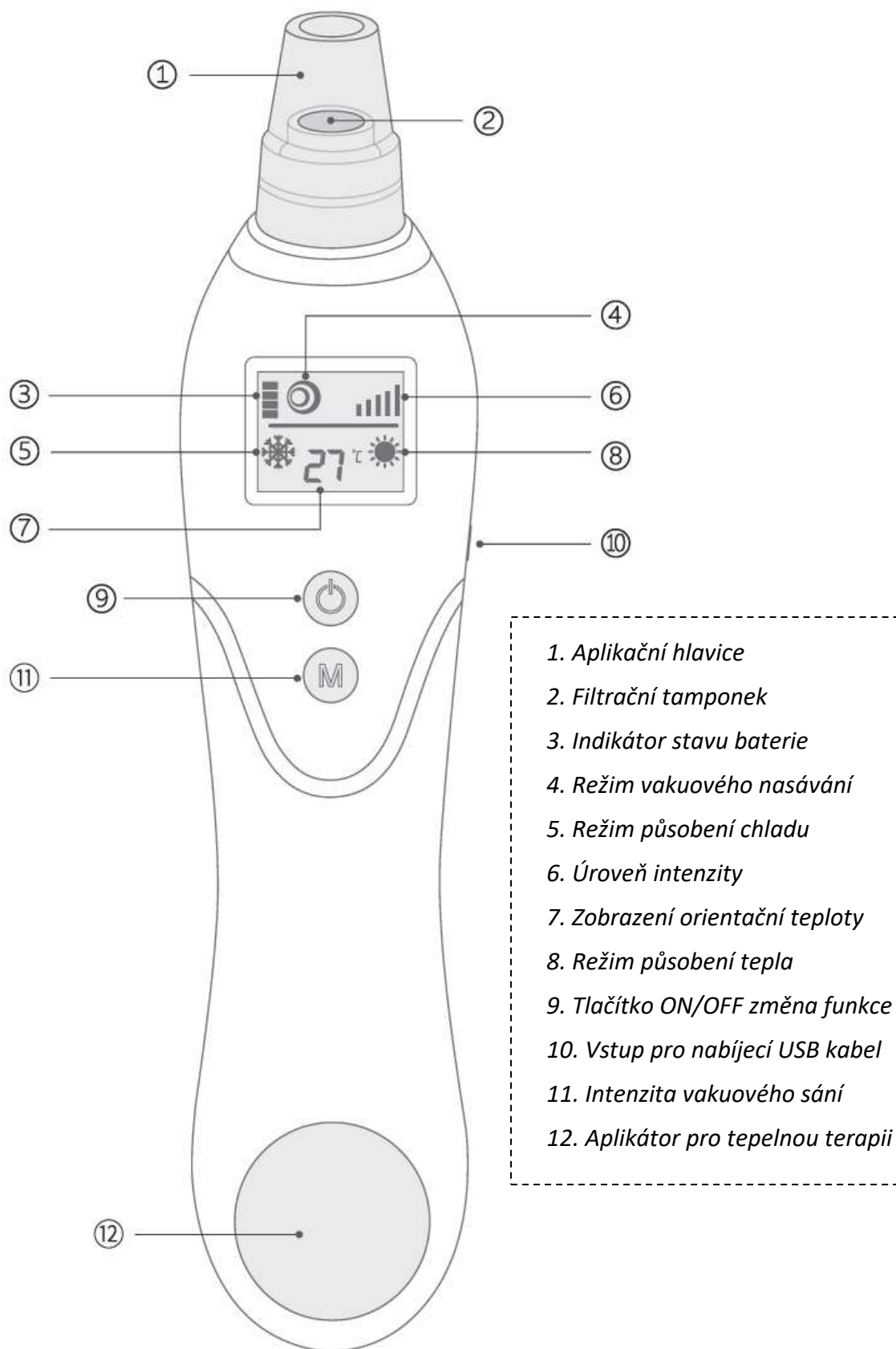


Ucpané póry nečistotami ze zbytků make-upu se sníženým účinkem čištění pleti

OBSAH BALENÍ



POPIS PŘÍSTROJE



NEŽ ZAČNETE PŘÍSTROJ POUŽÍVAT

Než přistoupíte k samotnému ošetření pleti přístrojem, pokožku zbavte mastnoty a make-upu. Vyčkejte, až pleť zcela uschne. Na pleti se před použitím nesmí vyskytovat stopy vlhkosti. Před prvním použitím přístroje si vyzkoušejte jeho aplikaci např. na předloktí. Vyčkejte přibližně 1 hodinu, zda při použití vakuového sání nebude pokožka negativně reagovat.

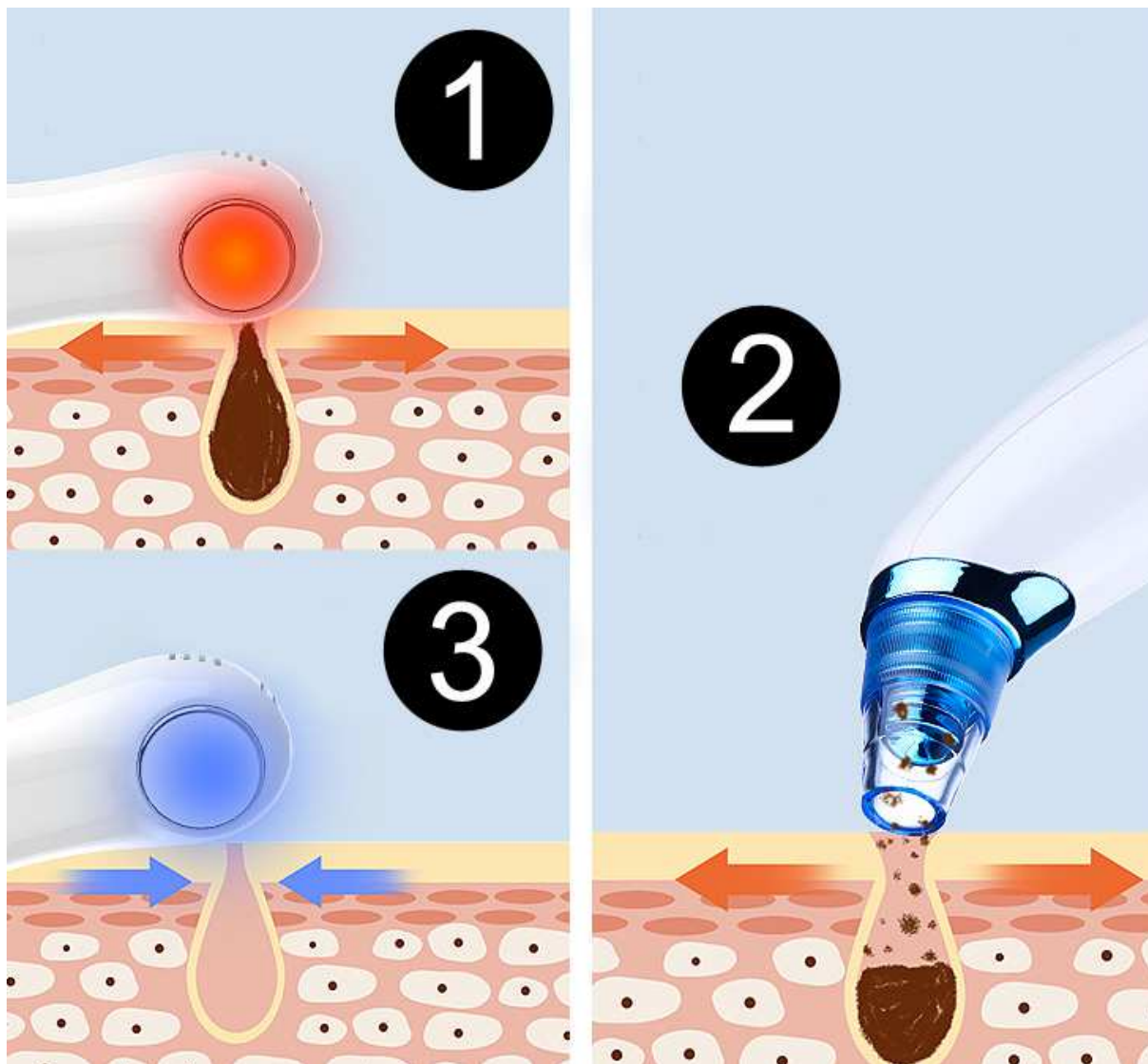
PŘED PRVNÍM POUŽITÍM

- Přístroj nepoužívejte na silně zjizvenou pokožku.
- Přístroj nepoužívejte, pokud trpíte ekzémy nebo jiným kožním onemocněním.
- Pokud máte citlivou pleť, používejte přístroj se zvýšenou opatrností.
- Netlačte aplikační hlavici příliš velkou silou na pleť.
- Po ošetření může být pokožka mírně začervenalá. Jedná se o dočasný efekt, který by měl zmizet během několika desítek minut.
- Po ošetření je doporučeno používat vyživující masku, krém nebo noční krém. Ujistěte se, že používáte krém proti slunci, než vyjdete ven (v případě silného slunečního svitu).
- Po ošetření obličeje můžete po zklidnění pleti téměř ihned aplikovat make-up podle potřeby.
- Nezapomeňte před nasazením aplikační hlavice vložit do nasávacího otvoru filtrační tamponek. V opačném případě by při nasátí nečistot přístrojem došlo k jeho poškození.



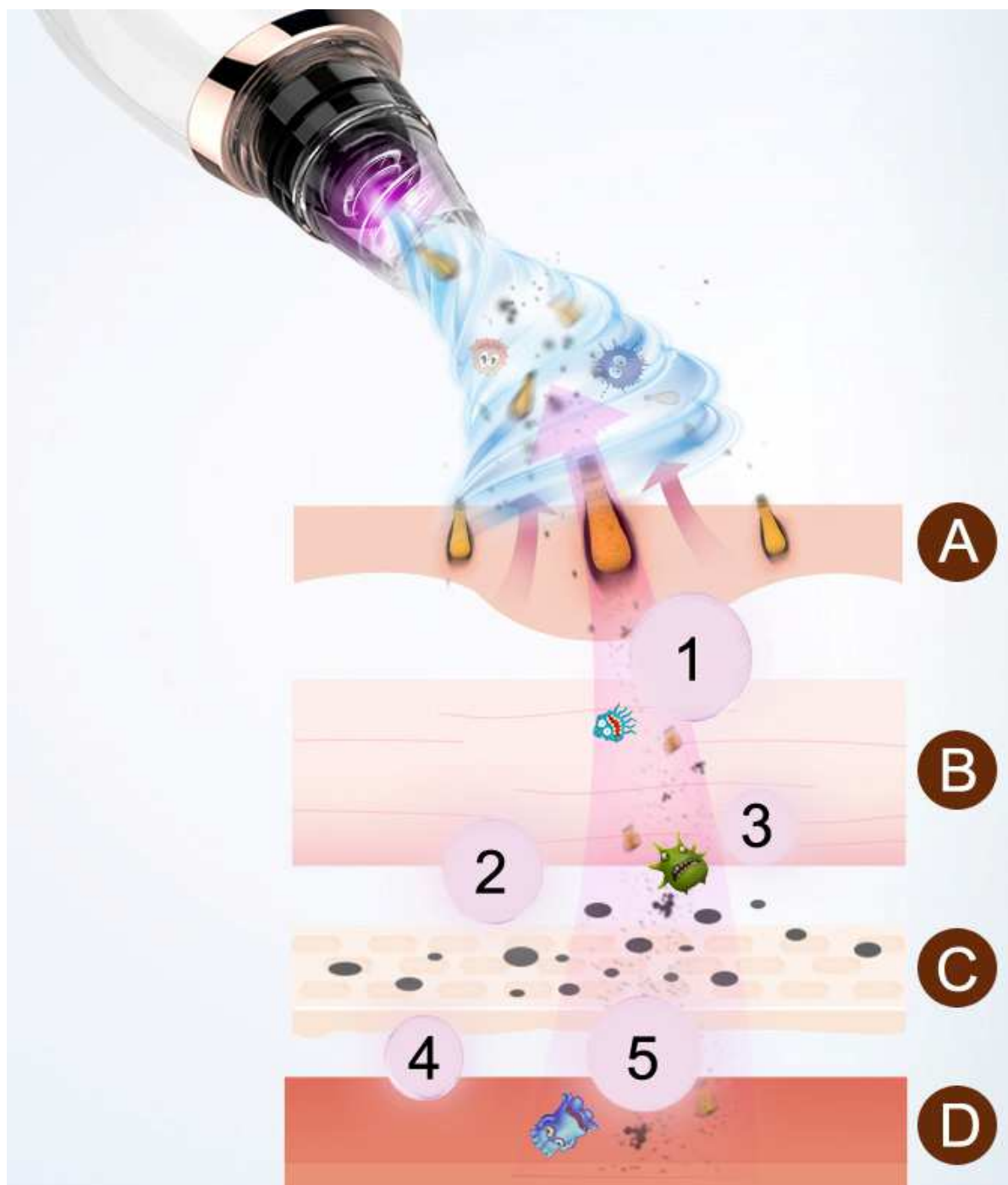
PROFESIONÁLNÍ OŠETŘENÍ VE 3 KROCÍCH

Používání přístroje je mnohem snadnější, než si dokážete představit. Přístroj je multifunkční. Je to stejné, jako byste měla k dispozici 3 různé přístroje najednou. Ošetření vám nezabere příliš mnoho času. Proto se snadno vytvoří návyk pro rutinní ošetření, které je pro udržení zdravé a krásné pleti nezbytné. 3 různé typy přístrojů v jednom, 3 různé typy ošetření pleti při dosažení vysokého stupně účinku!



- 1.** Otevření kožních pórů je základní předpoklad pro skutečně kvalitní vyčištění pleti. Pomocí aplikátoru si pleť snadno nahřejete. Zlepší se krevní oběh v lokálních oblastech ošetření obličeje.
- 2.** Variabilita výkonu nastavení vakuového sání působí na pleť jako vysavač. Veškeré mikroskopické nečistoty, zbytky make-upu, odumřelá kožní rezidua jsou kompletně odstraněna.
- 3.** Pleť je po mechanickém čištění pleti zarudlá a lehce podrážděná. Nastavíte režim chladu. Pomocí aplikátoru si pleť krásně ochladíte a zklidníte. Kožní póry se stáhnout do normálního stavu.

INTENZIVNÍ A VYSOCE ŠETRNÉ NASÁVÁNÍ



(1) černé tečky

(2) odumřelá kožní rezidua

(3) zbytky make-upu

(4) mastnota

(5) bakterie

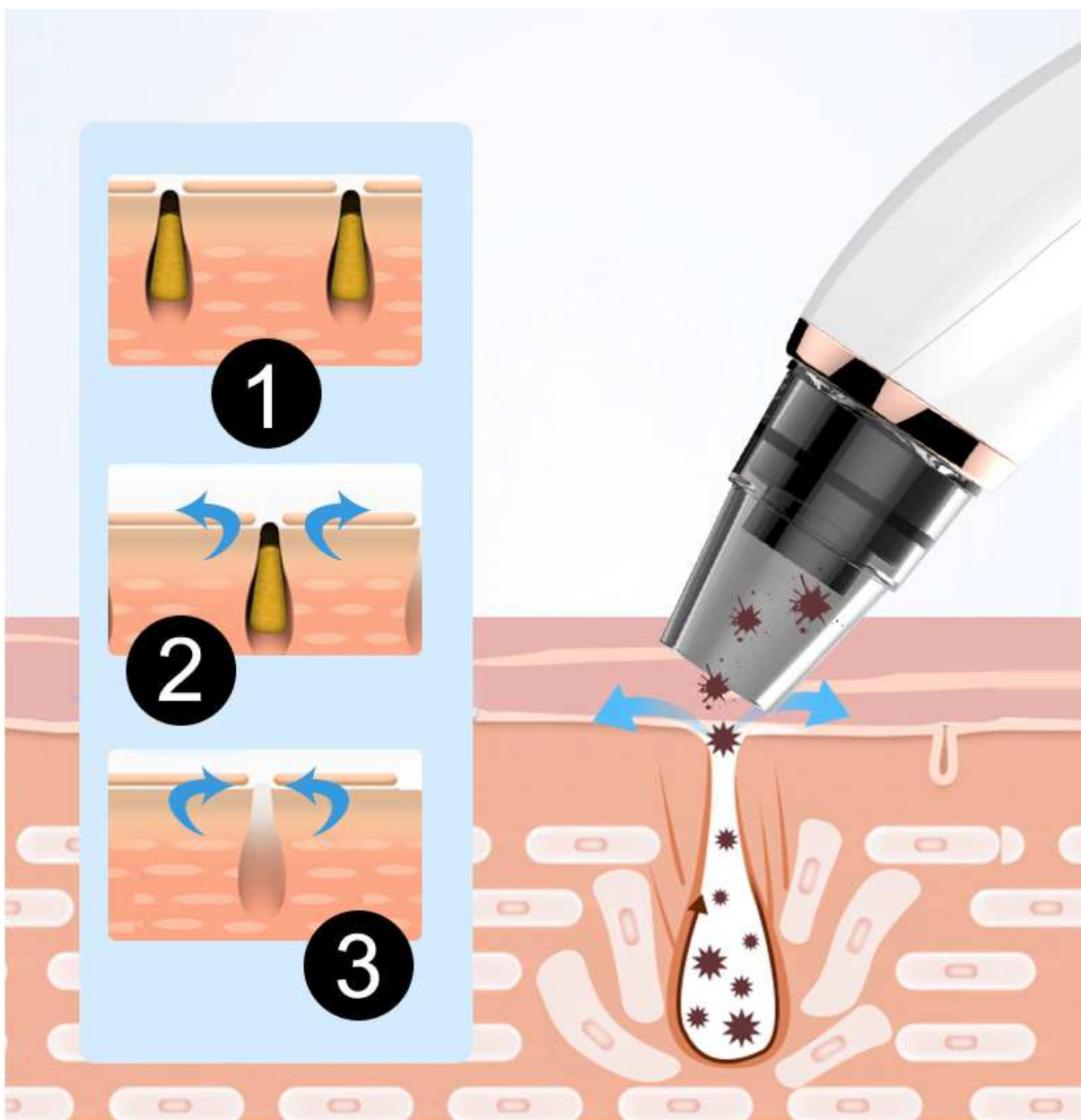
(A) povrch pokožky

(B) zrohovatělá vrstva

(C) bazální vrstva

(D) dermis vrstva

VAKUOVÉ SÁNÍ 1-2-3



1. **OTEVŘENÍ:** otevření pórů, černé tečky.
2. **SÁNÍ:** vysávejte černé tečky a akné.
3. **SMRŠTĚNÍ:** zmenšuje póry a zklidňuje pokožku.

ROZLOŽENÍ VÝKONU VAKUOVÉHO SÁNÍ

Sílu vakuového sání si můžete nastavit individuálně podle vaší potřeby. V případě, že máte velmi citlivou pleť a znečištění není výrazné, použijte nižší výkon. Pokud je vaše pleť odolná a silně znečištěná, využijte vyššího výkonu. Pravidelným používáním si nastavení výkonu velmi rychle osvojíte. Vždy se snažte zvolit vhodný kompromis výkonu, aby bylo ošetření účinné, ale zároveň pro vás komfortní. Počítejte s tím, že při vyšším výkonu bude pleť více podrážděná a zarudlá. Bude tak potřebovat delší čas na rekonvalescenci.



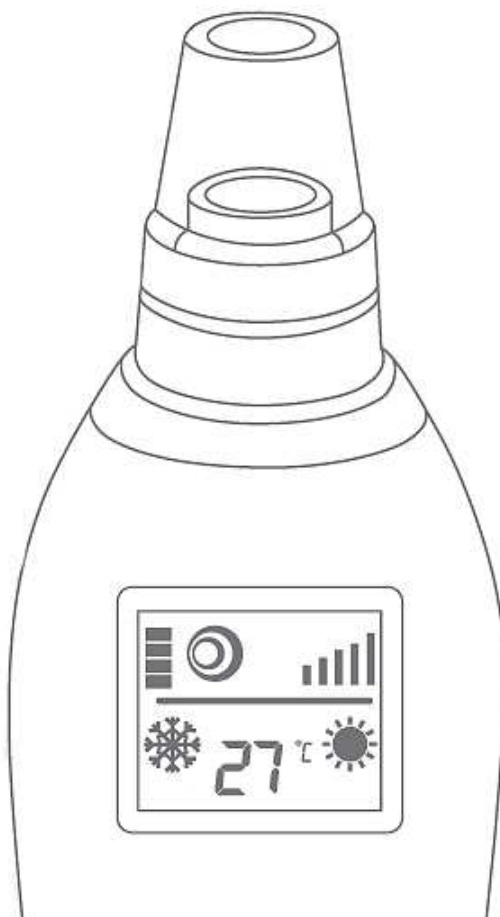
- (1) 40KPA - vhodné pro vysoce citlivou pleť
- (2) 50KPA - vhodné pro normální pleť
- (3) 60KPA - vhodné pro mastnou pleť
- (4) 65KPA - vhodné pro smíšenou pleť
- (5) 70KPA - vhodné pro velmi odolnou a znečištěnou pleť

POUŽITÍ JEDNOTLIVÝCH APLIKÁTORŮ

Každý máme jinou velikost obličeje, tvar a jinak citlivou pleť. Rozdíly jsou také v aktuální kondici pleti. Každý z nás je originál. Součástí balení je 5 různých aplikátorů, aby bylo použití kosmetického přístroje co nejvíce univerzální. Instrukce k jednotlivým aplikátorům jsou pouze obecné. V praxi si můžete sami vyzkoušet, která kombinace aplikátorů je pro vás nejvhodnější. Může se stát, že z dlouhodobého časového horizontu některé vůbec nevyužijete.



Aplikátor s oblým povrchem používejte na jemné mechanické očištění pleti. Zbaví pleť důkladně všech nečistot. Ostatní aplikátory jsou zakončeny otvorem různého průměru. Čím je otvor menší, tím prochází podtlak menším prostorem. V praxi to znamená, že menší otvor koncentruje na menší ploše větší tah podtlaku. Výkon vakuového sání si tak můžete upravit nejen pomocí tlačítka na přístroji, ale také vhodnou volbou aplikátoru. Aplikátory s různým průměrem otvoru používejte na vytahování černých teček, podporu lokálního krevního oběhu obličeje nebo masážní lifting jemných mimických vrásek.



VÝZNAM VYMĚNITELNÝCH APLIKÁTORŮ



Aplikátor s menším průměrem kruhové koncovky

Určeno pro velmi malé oblasti ošetření s větším počtem záhybů. Ideální pro hloubkové čištění citlivé pleti nebo částí obličeje s výskytem černých teček.



Aplikátor s oblým povrchem pro čištění pleti

Očištění od mrtvých kožních buněk a reziduí. Vyjma oblastí s velmi tenkou pletí (např. spánky) lze použít na celém obličeji.



Aplikátor se základním průměrem kruhové koncovky

Určeno pro ošetření T-zóny obličeje. V případech mastné pleti. Liftingový efekt a účinná masáž pro intenzivní prokrvení.



Aplikátor se středním průměrem kruhové koncovky

Optimální pro rty, nos a zejména záhyby nosu. Lze použít na čištění pleti. Skvělé pro eliminaci jemných mimických vrásek.



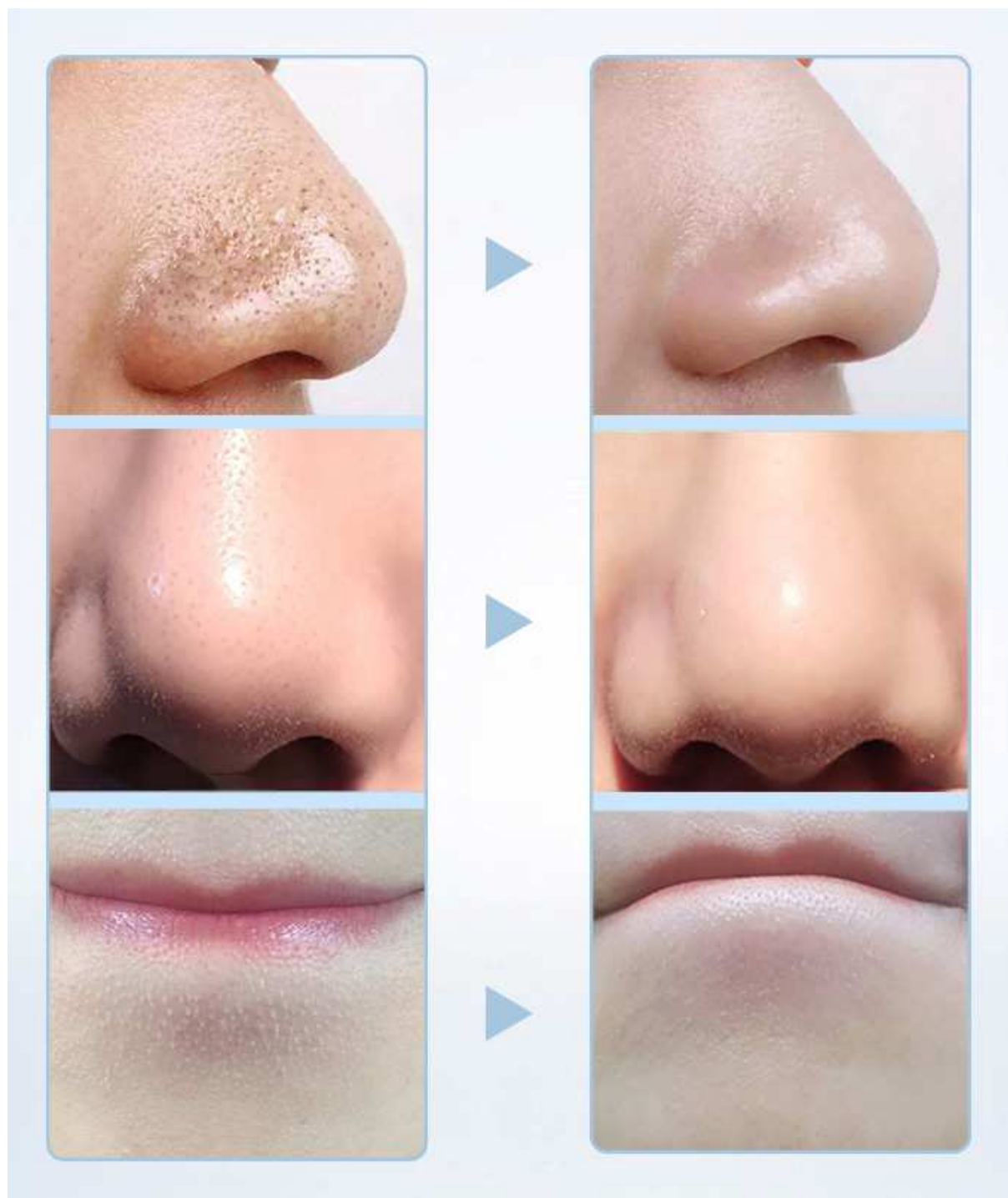
Aplikátor s velkým průměrem kruhové koncovky

Vhodné pro čelo nebo nos. Ideální pro použití na vytažení černých teček. Můžete použít na ošetření obličeje nebo dekoltu.

OVLÁDÁNÍ PŘÍSTROJE

1. Přístroj zapněte dlouhým stiskem tlačítka ON/OFF **(9)** alespoň v délce 3 sekund. Rozsvítí se displej. Na displeji se zobrazí základní informace. Pomocí dalšího stisku tlačítka ON/OFF **(9)** si můžete nastavit mezi jednotlivými režimy ošetření pleti (vakuové sání, působení chladu, působení tepla). Aktivaci konkrétního režimu signalizuje příslušná ikona **(4)** vakuové sání, **(5)** působení chladu, **(8)** působení tepla. Zobrazení teploty na displeji je velmi orientační. Vždy si před přiloženým aplikátorem na pleť ověřte jeho teplotu pomocí ruky.
2. Před nasazením příslušeného aplikátoru vždy ověřte, že jste do prostoru pro nasávání vložili filtrační tamponěk. Nasadte vámi zvolený aplikátor pro režim ošetření pleti pomocí vakuového sání. Proud vzduchu bude proudit přes tamponěk a zachytí se v něm veškeré nečistoty. V opačném případě by mohlo dojít k nasátí nečistoty a poškození přístroje.
3. Pomocí tlačítka M **(11)** si nastavte sílu vakuového nasávání (úroveň 1,2,3,4,5). V režimu působení tepla (zahřátí) si můžete nastavit úroveň teploty (úroveň 1,2,3,4,5).
4. Činnost přístroje se po uplynutí 9 minut automaticky vypne.
5. Pomocí dlouhého stisku tlačítka ON/OFF **(9)** můžete přístroj kdykoliv vypnout.

DOSAŽITELNÉ ÚČINKY ČIŠTĚNÍ PLETI



METODA OŠETŘENÍ OBLIČEJE A KRKU



ČELO: pohybujte se směrem od středu čela ke kraji, pokryjte postupně celou plochu



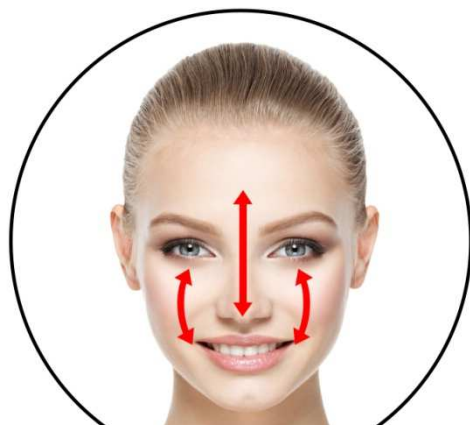
NOS: pohybujte se směrem od čela kolem nosu k tváři, od shora dolů



TVÁŘ: pohybujte se po tváři ve směru zdola nahoru



BRADA: pohybujte se od špičky brady po konturách obličeje, směrem zdola nahoru



T zóna: pohybujte se od čela ke špičce nosu a tváři, pohyb v obou směrech



Krk: pohybujte se od brady směrem k uchu a poté dolů ke krku nahoru

NEJČASTĚJŠÍ OTÁZKY A ODPOVĚDI

Je nezbytné při každém použití vložit filtrační tamponek?

Vatový tamponek vytváří nezbytnou překážku mezi nečistotami a elektronikou přístroje. Pokud tamponek nepoužijete, nečistoty mohou vniknout dovnitř přístroje, což povede k jeho poškození. V případě nákupu náhradních filtračních tampónků kontaktujte prodejce/distributora přístroje. Pokud je přístroj používán jednou osobou, může se použít vícekrát. Pakliže přístroj používá více osob, po každém ošetření pleti je nezbytné filtrační tamponek vyměnit.

Jaká je optimální délka individuálního ošetření pleti?

Pro čištění pleti by se optimální délka měla pohybovat v rozsahu od 15 do 30 minut. Záleží, jak pečlivě se budete věnovat všem částem obličeje, popřípadě podbradku či dekoltu. Začínáte s kratší dobou ošetření a postupně prodlužujete podle toho, jak bude vaše pleť na přístroj reagovat. Ne vždy platí čím déle tím lépe. Pokud máte citlivější pleť, začínáte s kratší délkou ošetření. Při dalším použití přístroje můžete délku ošetření postupně prodlužovat.

Představuje ošetření pleti následné omezení?

Po dokončení čištění pleti může pokožka mírně zarudnout. Jedná se o naprosto přirozený efekt. Podpoří se krevní oběh a lymfatický systém obličeje. Zbarvení by mělo opadnout v rádech desítek minut. Pokožka se dostane zpět do normálu.

Je používání přístroje bolestivé?

Přestože je čištění založeno na principu odsávání svrchní vrstvičky odumřelé pokožky, nebudete cítit žádné nepříjemné pocity. Díky vakuovému sání budete čištění pleti vnímat jako příjemnou uvolňující masáž. Pokud máte velmi citlivou pleť, nastavte si menší výkon vakuového nasávání. Výkon si upravujte pocitově podle toho, jak bude vaše pleť reagovat.

Proč někdy bývá tento způsob ošetření pleti nazýván jako rejuvenace?

Rejuvenace nastartuje růst nových, zdravých a elastických kožních buněk, odolných vůči vnějším vlivům. Vrábí tak biologický čas pokožky zpět a zpomalí její další stárnutí.

Je přístroj vhodný i pro moji pleť?

Čištění je vhodné pro všechny typy pleti. Omezení se vztahuje pouze na případy, kdy je pleť zasažena výrazným kožním onemocněním. Zvýšenou pozornost při používání musí dbát osoby, které mají na dotyk vysoce citlivou tenkou pleť. Důležitou úlohu hraje také reliéf pleti. Pokud se na vaší pleti vyskytuje větší počet jizviček nebo nestandardních nerovností (bradavice, kožní výrůstky), ošetření to může komplikovat. Je doporučeno se těmto místům aplikátorem vyhnout.

Má vůbec teplo/chlad nějaký reálný smysl?

Určitě ano. Ne náhodou je tepelná terapie zkombinována s přístrojem na mechanické čištění pleti. Roky praxe v estetických studiích přiměly inženýry vyvinout přístroj, který by nabízel rychlý přechod tepla a chladu. Zahřátá pokožka se čistí mnohem lépe. Přestože je mechanické čištění pleti šetrné, dochází k lehkému podráždění a přirozenému zahřátí. Studená aplikační hlavice pleť příjemně ochladí a dostane zpět do pohody. V poslední době je funkce tepelné terapie u kosmetických přístrojů velmi populární.

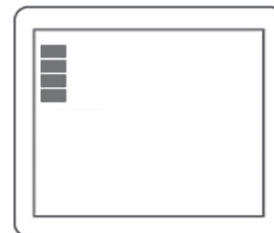
NABÍJENÍ BATERIE

Přístroj má v sobě zabudovanou nabíjecí baterii. Pro nabíjení používejte výhradně nabíjecí kabel, který je součástí balení. Jakmile stav baterie signalizuje jednu čárku, baterii nabíjete.

Upozornění: Nabíjecí kabel **nepřipojujte** k síťovému adaptéru 220V. Mohlo by dojít k poškození baterie. Jako zdroj energie využijte pouze USB port počítače nebo notebooku.

Postup nabíjení:

1. Pro nabíjení používejte výhradně nabíjecí kabel, který je součástí balení.
2. Jeden konec kabelu zapojte do vstupu pro napájení přístroje.
Druhý konec připojte do USB portu počítače nebo notebooku.
3. V průběhu nabíjení ikonka baterie bliká.
4. Jakmile je baterie nabitá, ikonka baterie přestane blikat.



ČIŠTĚNÍ A ÚDRŽBA

Před čištěním aplikátoru jej odpojte od přístroje. Samotný aplikátor můžete omýt pomocí proudu vlažné vody. Pro čištění úzkých prostor aplikátoru je ideální použít vatovou tyčinku pro čištění uší. K čištění nepoužívejte žádné agresivní čisticí prostředky. Doporučujeme použít speciální desinfekční spreje, které se běžně používají např. ve zdravotnictví nebo kosmetických salónech pro očištění nástrojů. Postačí i klasický čistý líh. Na čištění je ideální vatový kosmetický tampónek nebo suchá utěrka. Závěrem vždy zkontrolujte, že je aplikační hlavice kompletně suchá. V žádném případě nepoužívejte při údržbě aplikátorů nebo přístroje žádné ostré předměty, které by je mohly poškodit.

LIKVIDACE POUŽITÝCH ELEKTRONICKÝCH ZAŘÍZENÍ



Tento symbol na produktech nebo v průvodních dokumentech znamená, že použité elektrické a elektronické výrobky nesmí být přidány do běžného komunálního odpadu. Ke správné likvidaci, obnově a recyklaci předejte tyto výrobky na určená sběrná místa. Alternativně v některých zemích Evropské unie nebo jiných evropských zemích můžete vrátit své výrobky místnímu prodejci při koupi ekvivalentního nového produktu.

Správnou likvidací tohoto produktu pomůžete zachovat cenné přírodní zdroje a napomáháte prevenci potenciálních negativních dopadů na životní prostředí a lidské zdraví, což by mohly být důsledky nesprávné likvidace odpadů. Další podrobnosti si vyžádejte od místního úřadu nebo nejbližšího sběrného místa. Tento symbol je platný v Evropské unii. Chcete-li tento výrobek zlikvidovat, vyžádejte si potřebné informace o správném způsobu likvidace od místních úřadů nebo od svého prodejce.

CERTIFIKACE



Výrobek je schválen k použití v zemích Evropské unie a je opatřen značkou CE. Prohlášení o shodě a veškerá dokumentace je k dispozici u dovozce.

DOVOZCE

SANTADRIA s.r.o., Mojžírovo nám. 75/2 Brno, 612 00
IČO: 29195454 | DIČ: CZ29195454

V případě jakýchkoliv dotazů týkající se produktu, neváhejte se na nás obrátit:
Email: mh@santadria.cz Tel: 737 196 160

Tiskové chyby, vlastnosti a změny technických parametrů vyhrazeny.

ES PROHLÁŠENÍ O SHODĚ

Níže podepsaný, reprezentující firmu

SANTADRIA s.r.o.

Mojmírovo nám. 75/2, Brno 612 00, IČ: 29195454

tímto prohlašuje z pozice dovozce do zemí EU, že níže uvedený výrobek s obchodním názvem

Kosmetický přístroj na čištění pleti

uvedený na trh pod modelovým označením: **POREMAX HOT&COLD BR-1490**

EAN: **8594166116917**

spadající do skupiny produktů obchodní značky **BeautyRelax**

je ve shodě s následujícími evropskými normami:

EN55014-1:2017

EN61000-3-2:2014, EN61000-3-3:2013

EN55014-2:2015

EN61000-4-2:2009, EN61000-4-3:2006+A1:2008+A2:2010

EN61000-4-4:2012, EN61000-4-5:2014

EN61000-4-6:2014, EN61000-4-11:2004

Podrobnosti jsou popsány v certifikátu č. LST180268006E

Na základě splnění těchto směrnic byl produkt označen značkou CE.

Produkt je zároveň v souladu z RoHS směrnicí číslo 2002/95/EC(RoHS). Veškeré materiály jsou zdravotně nezávadné. Neobsahují žádné těžké kovy, např. kadmium a další toxické látky.

Pro bezpečné používání je nezbytné striktně postupovat dle pokynů uvedených v návodu k obsluze, který je součástí balení.



Martin Hrbek, jednatel

Místo vydání: Brno Dne: 15.6.2020