

# NÁVOD K OBSLUZE

Kosmetický přístroj Beautyrelax BR-2876

## LIGHTMASK DELUXE





## OBSAH:

UPOZORNĚNÍ	4
KONTRAINDIKACE	5
OBSAH BALENÍ	5
TECHNICKÉ PARAMETRY	5
PŘEDSTAVENÍ PŘÍSTROJE	6
HLAVNÍ BENEFITY	6
TERAPIE FOTONOVÝM SVĚTLEM	7
POPIS OVLADAČE	9
POPIS DISPLEJE	10
INSTALACE STAHOVACÍCH PÁSKŮ	11
INSTALACE KRYTEK NA OČI	11
POUŽITÍ DLE TYPU PLETI	12
OVLÁDÁNÍ PŘÍSTROJE	13
POZNÁMKY K POUŽÍVÁNÍ PŘÍSTROJE	14
NABÍJENÍ BATERIE	15
ČIŠTĚNÍ A ÚDRŽBA	15
LIKVIDACE POUŽITÝCH ELEKTRO ZAŘÍZENÍ	16
CERTIFIKACE	16
DOVOZCE	16
ES PROHLÁŠENÍ O SHODĚ	17

Vážený zákazníku, děkujeme vám za projevenou důvěru při koupi našeho produktu. Před prvním použitím prosím pečlivě přečtěte všechny podrobné informace uvedené v návodu k použití. Zvýšenou pozornost věnujte zejména bezpečnostním upozorněním. Přístroj používejte přesně podle uvedených pokynů. Všechny tyto kroky přispějí k maximálnímu využití všech funkcí přístroje. V tomto návodu se vám pokusíme co nejlépe přiblížit používané technologie a způsob, jak přístroj co nejlépe používat.

Pokud během prostudování návodu narazíte na jakékoliv nejasnosti, neváhejte nás kontaktovat na emailové adrese: mh@santadria.cz

**Návod k použití si pečlivě uschovejte pro případné pozdější nahlédnutí.**

## UPOZORNĚNÍ

- Před prvním uvedením do provozu si přečtěte tento návod k obsluze, prohlédněte veškerá vyobrazení a návod si uschovejte pro případnou pozdější potřebu.
- Je-li vaše pokožka postižena závažným kožním onemocněním, přístroj nepoužívejte. První použití konzultujte se svým praktickým lékařem.
- Přístroj je primárně určen pro vaši osobní potřebu. Nesdílejte jej s rodinnými příslušníky nebo přáteli. Pokud přístroj používá více osob, je třeba věnovat zvýšenou pozornost zásadám hygieny.
- Pokud se přístroj poškodil, nepracuje správně nebo spadl do vody, nikdy ho neuvádějte do provozu.
- Pokud je přístroj rozbítý, nedotýkejte se vnitřních částí, aby nedošlo k úrazu elektrickým proudem.
- Pokud spadne přístroj na zem, může být poškozen. V tomto případě přístroj dále nepoužívejte a kontaktujte servisní oddělení prodejce.
- Přístroj nepoužívejte v blízkosti vody nebo v místech se zvýšenou vlhkostí (vana, sprcha, bazén, atd.).
- Přístroj není omyvatelný. Nesmí být ponořeno do vody nebo pod proud tekoucí vody.
- Přístroj nenechávejte bez dozoru. Po každém použití přístroj vždy důsledně vypněte.
- Pokud byl přístroj přenesen z velmi chladného do velmi teplého prostředí, před jeho použitím vyčkejte alespoň 3 hodiny.
- Přístroj není určen pro používání dětmi a těmi osobami, jejichž fyzická nebo duševní kondice neumožňuje bezpečné používání spotřebiče.
- Přístroj nepokládejte ani nepoužívejte na horkých tepelných zdrojích (radiátor, kamna, oheň, atd.)
- Přístroj se nepokoušejte sami rozmontovat nebo opravovat.
- Přístroj skladujte v suchém prostředí. Snažte se, aby byl chráněn před působením prachu.
- Přístroj nevystavujte přímému slunečnímu záření.
- **Distributor neručí za škody, které byly způsobeny nesprávným používáním v rozporu s pokyny v tomto návodu k použití. Není odpovědný za následky, které byly způsobeny nedodržením bezpečnostních upozornění.**
- **Za případné škody na zdraví či majetku při jiném způsobu používání nese distributor odpovědnost.**



## KONTRAINDIKACE

Přístroj **nesmí** v žádném případě používat osoby, kterých se týká některý z těchto stavů:

- Epilepsie, virové onemocnění
- Psychické onemocnění
- Stavy úzkosti
- Deprese
- Při stavu vysokých horeček
- Srdeční onemocnění, kardiostimulátor, hypertenze
- Osoby, které vyžadují trvalý dohled, smí přístroj používat pouze po předchozí konzultaci s lékařem



## OBSAH BALENÍ

- 1x Světelná maska
- 1x Dálkový ovladač
- 2x Pásky pro uchycení masek
- 1x Nabíjecí USB kabel
- 1x Síťový adaptér 220V
- 1x Sada vyměnitelných krytek pro oblast očí
- 1x Textilní ochranné brýle
- 1x Praktická taška pro skladování masky
- 1x Návod k obsluze

## TECHNICKÉ PARAMETRY

- Počet LED diod: 240
- Modré světlo: vlnová délka 465nm
- Červené světlo: vlnová délka 625nm
- Žluté světlo: vlnová délka 590nm
- Infračervené světlo: 850nm
- Časovač: 10 až 30 minut
- Praktický ovladač
- Napájení: nabíjecí li-ion baterie
- Kapacita baterie: 3000mAh
- Rozměry: 31x19,7x0,5cm
- Hmotnost: 260g

## **PŘEDSTAVENÍ PŘÍSTROJE**

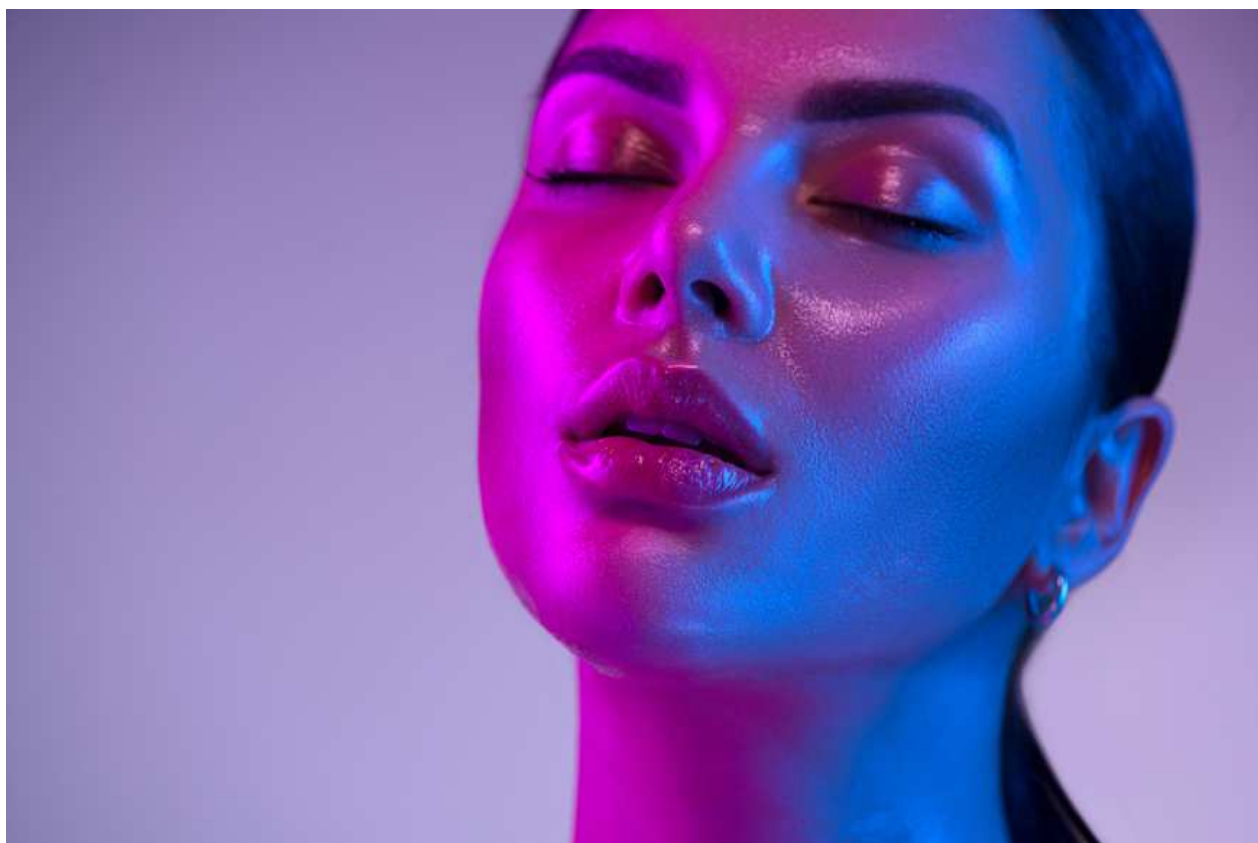
Terapie fotonovým světlem je v oblasti kosmetického ošetření velmi populární. Ošetření fotonovým světlem nebolí a má velmi dobré výsledky. Obličejová maska BeautyRelax poskytuje fotonovou terapii s pokrytím celého obličeje. Během používání je maximálně chráněn váš zrak. Obličejová maska slibuje vysoce komfortní použití ve srovnání s ručními přístroji. Přístroj nemusíte držet v ruce a zároveň světlo pokrývá rovnoměrně celou plochu obličeje. Stálost působení fotonovým světlem je pro úspěšné dosažení výsledků klíčové.

## **HLAVNÍ BENEFITY**

- Část pro obličej: 240 světelných diod
- 3 úrovně nastavení intenzity fotonového světla
- Rovnoměrné pokrytí obličeje fotonovými světly
- Během použití můžete snadno sledovat např. televizi
- Nízká hmotnost masky nepředstavuje velkou zátěž pro hlavu
- Praktické ovládání pomocí ovladače
- Napájení pomocí vestavěné nabíjecí baterie (přístroj není třeba používat u zásuvky)

## TERAPIE FOTONOVÝM SVĚTLEM

Světlo je zjednodušeně viditelná část elektromagnetického záření různé frekvence. Dosahuje různých vlnových délek v intervalu 390 až 760nm (nanometrů). Lidské oko je schopné vnímat světlo o vlnových délkách v rozsahu od 400 do 800nm. Při fotonové terapii proniká světlo do těla jako proud energie ve formě fotonů. Je vědecky prokázáno, že různé vlnové délky světla mají za následek specifické účinky při péči o pleť. Studie ověřily reálný pozitivní terapeutický přínos pro živé tkáně a organismy na buněčné úrovni.



### **REÁLNÝ POZITIVNÍ PŘÍNOS PRO ŽIVÉ TKÁNĚ A ORGANISMY NA BUNĚČNÉ ÚROVNI**

- Fotonové světlo dokáže vstoupit do nitra buňky a to neinvazivně a bezbolestně.
- Světlo aktivuje v buňkách fotoreceptory.
- Světelná terapie stimuluje přirozenou cestou léčebnou sílu buněk.
- Fotonová terapie nezpůsobuje žádné vedlejší účinky či poškození organismu.
- Řeší zánětlivá onemocnění v důsledku onemocnění, úrazu či stresu.

### **BLAHODÁRNÉ ÚČINKY FOTONOVÉ TERAPIE**

Zánětlivá onemocnění mohou nastat v důsledku onemocnění, úrazu či stresu. Světelná terapie stimuluje přirozenou cestou léčebnou sílu buněk. Světlo dokáže vstoupit do nitra buňky a to neinvazivně a bezbolestně. Světlo aktivuje v buňkách fotoreceptory. Fotonová terapie nezpůsobuje žádné vedlejší účinky či poškození organismu. Díky svým pozitivním účinkům si získala oblibu nejen v oblasti dermatologie, ale také v segmentu kosmetického ošetření pleti.

## 1. Červené světlo vlnová délka 625nm

Stimuluje podporu tvorby kolagenu. Kolagen je základní bílkovina, která slouží k obnově poškozených a starých tkání. Zlepšení kvality pleti a zmenšení pórů.

## 2. Modré světlo vlnová délka 465nm

Bakterie v akné obsahují porfyriny. Díky vysoké afinitě s vlnovou délkou je modré světlo schopno porfyriny ničit. Kromě toho má modré světlo zklidňující účinek, který je velmi účinný při přecitlivělosti pleti.

## 3. Žluté světlo vlnová délka 590nm

Má speciální vlnovou délku 590nm. Podporuje absorbování kosmetických přípravků. Přispívá ke zlepšení buněčného metabolismu. Zlepšuje detoxikační vlastnosti podpořením lymfatické činnosti. Obzvláště účinný po intenzivním mechanickém peelingu. Napomáhá zpomalovat stárnutí kůže.

## 4. Infračervené světlo vlnová délka 850nm

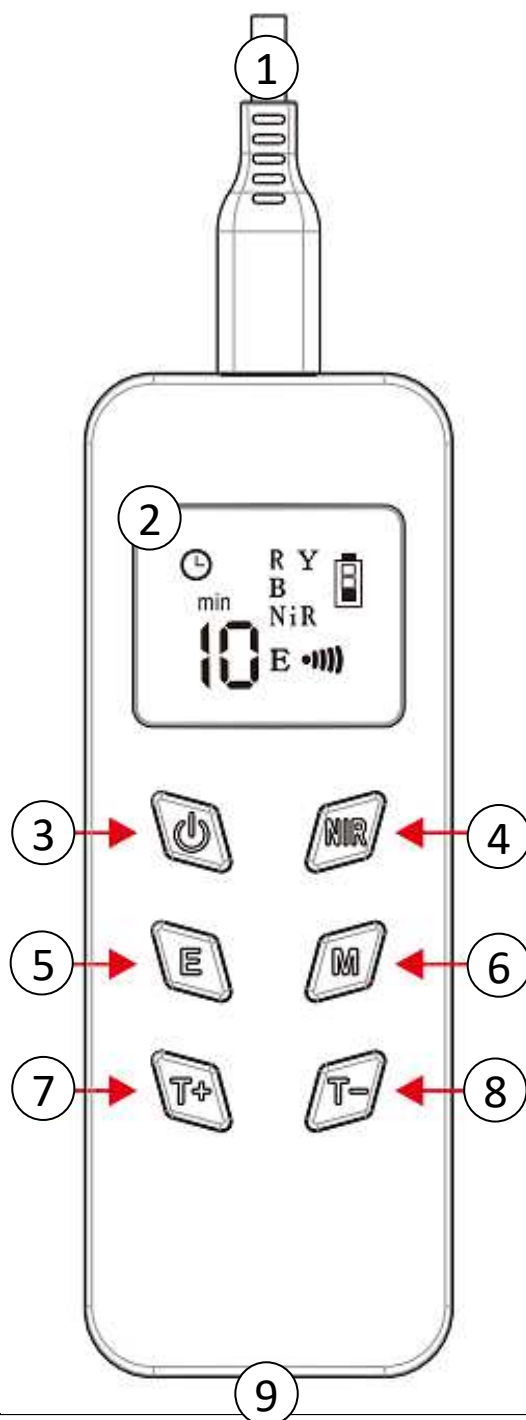
Dokáže proniknout hluboko do pokožky. Urychluje metabolismus tkání. Rozkládá barevné skvrny. Zlepšuje vzhled jemných vrásek a stárnutí pleti. Podporuje krevní oběh a látkovou výměnu.

**Poznámka:** infračervené světlo není vidět zrakem člověka. Pokud si chcete ověřit, zda světlo v této vlnové délce funguje, můžete se na masku podívat skrze displej mobilního telefonu v režimu focení nebo natáčení videa. LED dioda se rozsvítí mírně červenou barvou.



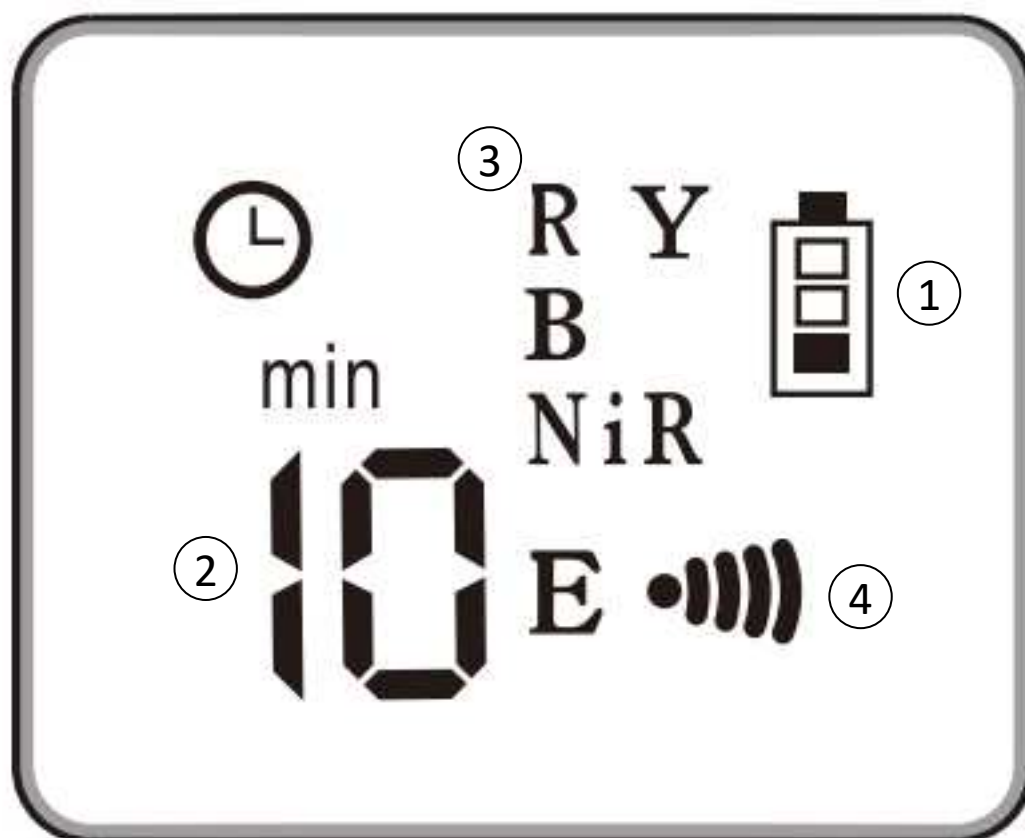
## POPIS OVLADAČE

1. Kabel pro připojení obličejové masky s ovladačem
2. Displej
3. Tlačítko ON/OFF
4. Tlačítko INFRAČERVENÉ SVĚTLO
5. Tlačítko nastavení VÝKONU světla
6. Tlačítko pro nastavení BARVY světla (červená, modrá, žlutá)
7. Tlačítko ZVÝŠENÍ času ošetření
8. Tlačítko SNÍŽENÍ času ošetření



## POPIS DISPLEJE

1. Indikace stavu baterie
2. Indikace zbývajících času působení světla  
(R = ČERVENÁ, Y = ŽLUTÁ, B = MODRÁ, NIR = INFRAČERVENÁ)
3. Indikace aktivní barvy fotonového světla
4. Indikace výkonu působení světla (3 ÚROVNĚ INTENZITY)



## **INSTALACE STAHOVACÍCH PÁSKŮ**

Světelná maska na obličej se velmi snadno používá. Pro uchycení jsou určeny stahovací pásky dva stahovací pásky, které se zapínají na suchý zip. Každý pásek je třeba upevnit na dva body po bočních stranách masky. Tento způsob zapínání vám umožní aplikovat masku tak, aby dobře přiléhala na vaši pleť a zároveň vám bylo použití komfortní.

## **INSTALACE KRYTEK NA OČI**

Světlo fotonové terapie má celou řadu blahodárných účinků na pleť. Na druhou stranu je při použití vždy třeba chránit váš zrak. Pro oči je světelná terapie příliš intenzivní. Pro obličejovou masku najdete součástí balení dvě sady krytek na oči. Přispívají k maximální ochraně vašeho zraku. Každý máme jinou velikost hlavy, jiný tvar obličeje. Obličejová maska je elastická a dobře kopíruje obličej. I při použití krytek v oblasti kolem očí může světlo mírně do očí pronikat. V tomto případě doporučujeme umístit do oblasti očí klasické odličovací tampónky. Hlavním smyslem je vytvořit mechanickou bariéru, aby světlo nepronikalo do vašich očí. Použití masky pro vás tak bude maximálně komfortní. Pokud je pro vás světlo pro oblast očí stále velmi intenzivní, použijte textilní brýle, které jsou součástí balení.



## POUŽITÍ DLE TYPU PLETI

Šetrnost ošetření fotonové terapie umožňuje ošetření všech typů pleti.



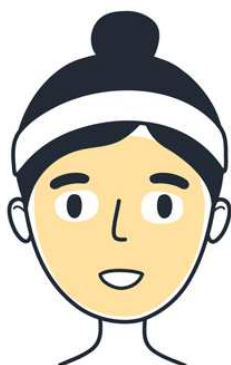
normální



suchá



smíšená



mastná



citlivá



aknézní

## OVLÁDÁNÍ PŘÍSTROJE

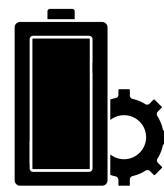
- 1.** Před použitím doporučujeme pleť odlíčit od makeupu. Pleť důkladně omyjte a osušte.
- 2.** V případě potřeby můžete nanést váš oblíbený kosmetický krém nebo sérum. Není nezbytně nutné. Příznivé účinky na pleť má fotonové světlo samo o sobě.
- 3.** Připojte k ovladači masku. Ovladač je s maskou propojen pomocí kabelu. Kabel se zapojuje do konektoru v horní části ovladače. Jako zdroj napájení a nastavení funkcí slouží dálkový ovladač.
- 4.** Masku si nasadte tak, aby vám to bylo pohodlné.
- 5.** Pokud to situace vyžaduje, můžete oblast očí překrýt kosmetickými tampónky nebo ubrousky. Nebo použijte textilní brýle, které jsou součástí balení. Budete tak mít během používání masky maximální komfort.
- 6.** Přístroj zapnete pomocí **dlouhého stisku** tlačítka **ON/OFF(3)**. Pomocí tlačítka M(6) si můžete nastavit barvu světla. Pro tlačítko používejte krátký stisk. Přepínat můžete mezi barvami R (červená), B (modrá) a Y (žlutá) si můžete nastavit intenzitu světla. Pomocí tlačítka NIR(4) si můžete zapnout nebo vypnout infračervené světlo. **Poznámka: infračervené světlo není vidět zrakem člověka. Pokud si chcete ověřit, zda světlo v této vlnové délce funguje, můžete se na masku podívat skrze displej mobilního telefonu v režimu focení nebo natáčení videa. LED dioda se rozsvítí mírně červenou barvou.** Červená, modrá a žlutá barva může být aktivní vždy samostatně. Infračervené světlo (NIR) můžete mít zapnuté společně s ostatními barvami.
- 7.** Pomocí tlačítka E(5) si můžete nastavit intenzitu působení světla. K dispozici jsou celkem 3 úrovně intenzity.
- 8.** Pomocí tlačítek T+(7) a T-(8) si můžete nastavit čas ošetření. K dispozici je rozsah od 10 do 30 minut.
- 9.** Průměrná délka použití masky se pohybuje od 15 do 30 minut.
- 10.** V případě potřeby si na obě oči nasadte klasické oválné odličovací tampónky nebo textilní brýle. Použití masky tak pro vás bude maximálně komfortní. I přes zavřené oči nebudete vnímat žádnou míru světla, ale budete mít pouze tmou.
- 11.** Po skončení použití přístroje ověřte, že je povrch masky čistý. V případě potřeby očistěte.
- 12.** Činnost přístroje můžete kdykoliv ukončit dlouhým stiskem tlačítka **ON/OFF(3)**.

## **POZNÁMKY K POUŽÍVÁNÍ PŘÍSTROJE**

- 1.** Fotonové světlo působí na pleť na úrovni kožních buněk. V průběhu použití nebudete na pleť cítit žádné nepříjemné pocity. Při nastavení nejvyšší intenzity světla je možné vnímat u citlivější pleti teplo. V případě potřeby intenzitu světla snižte.
- 2.** Fotonové světlo patří do kategorie neinvazivního ošetření pleti. Použití je pro uživatele velice komfortní. Pro maximálně dosažitelné účinky je třeba používat přístroj pravidelně. Optimální frekvence používání je 3x až 4x do týdne v délce 20 až 40 minut.
- 3.** Není vždy třeba používat všechny barvy. Zvolte ty barvy světla dle jejich účinků. Modré světlo = antibakteriální účinek, červené světlo = podpora tvorby kolagenu, žluté světlo = potlačení pigmentových skvrn apod. Při použití jednotlivých barev světla si můžete také aktivovat infračervené světlo NIR. V jeden den by celková délka neměla přesáhnout 40 minut (platí pro celkové použití masky jako takové).
- 4.** Vždy je lepší v jeden den použít jednu maximálně dvě barvy světla. V případě použití dvou barev rozdělte čas na polovinu (20 + 20 minut).
- 5.** Pro dosažení a udržení účinku je třeba neustálá pravidelnost používání. Fotonové světlo aktivně pracuje při stálém a opakovaném používání.
- 6.** Pravidelně kontrolujte stav nabití baterie. V případě potřeby baterii dostatečně nabijte.
- 7.** Pod masku je možné v průběhu působení světla aplikovat kosmetický přípravek. Přesto doporučujeme použít váš oblíbený kosmetický přípravek po použití masky. Masku se vám bude snadněji udržovat čistou.

## NABÍJENÍ BATERIE

Přístroj má v sobě zabudovanou nabíjecí baterii. Baterie je integrovaná přímo v ovladači. Na displeji je v pravém horním rohu symbol baterie, který signalizuje stav nabití. Pokud to situace vyžaduje, baterii nabijte.



### **Postup nabíjení:**

1. Pro nabíjení použijte výhradně nabíjecí síťový adaptér, který je součástí balení.
2. Před nabíjením odpojte světelnou masku od ovladače.
3. Ovladač připojte k nabíjecímu kabelu (zdířka ze spodní strany ovladače).
4. V průběhu nabíjení symbol baterie bliká.
5. Jakmile je baterie nabita, blikání symbolu baterie ustane.
6. Délka nabíjení závisí na stavu zbývající energie baterie a její celkové kondici.
7. Pokud je přístroj zapojen k nabíjecímu adaptéru, přístroj nepoužívejte.

## ČIŠTĚNÍ A ÚDRŽBA

Žádný z komponentů přístroje není vodotěsný. Povrch masky pravidelně kontrolujte, aby nebyl pokryt nečistotami. Nečistoty by vytvářely nežádoucí bariéru mezi zdrojem světla a vaší pletí. K čištění povrchu masky používejte jemně navlhčený hadřík. Druhým hadříkem utřete povrch dokonale do sucha. Zvýšenou pozornost věnujte údržbě především v případě, kdy přístroj používá více osob. Doporučujeme použít speciální desinfekční spreje, které se běžně používají např. ve zdravotnictví nebo kosmetických salónech pro očištění nástrojů. Postačí i klasický čistý líh. Zabráníte tak případnému šíření bakterií.



## LIKVIDACE POUŽITÝCH ELEKTRO ZAŘÍZENÍ



Tento symbol na produktech nebo v průvodních dokumentech znamená, že použité elektrické a elektronické výrobky nesmí být přidány do běžného komunálního odpadu. Ke správné likvidaci, obnově a recyklaci předejte tyto výrobky na určená sběrná místa. Alternativně v některých zemích Evropské unie nebo jiných evropských zemích můžete vrátit své výrobky místnímu prodejci při koupi ekvivalentního nového produktu. Správnou likvidací tohoto produktu pomůžete zachovat cenné přírodní zdroje a napomáháte prevenci potenciálních negativních dopadů na životní prostředí a lidské zdraví, což by mohly být důsledky nesprávné likvidace odpadů. Další podrobnosti si vyžádejte od místního úřadu nebo nejbližšího sběrného místa. Tento symbol je platný v Evropské unii. Chcete-li tento výrobek zlikvidovat, vyžádejte si potřebné informace o správném způsobu likvidace od místních úřadů nebo od svého prodejce.

## CERTIFIKACE



Výrobek je schválen k použití v zemích Evropské unie a je opatřen značkou CE. Prohlášení o shodě a veškerá dokumentace je k dispozici u dovozce.

## DOVOZCE

**SANTADRIA s.r.o.**, Mojmírovo nám. 75/2 Brno, 612 00  
IČO: 29195454 | DIČ: CZ29195454

V případě jakýchkoliv dotazů týkající se produktu, neváhejte se na nás obrátit:  
Email: [mh@santadria.cz](mailto:mh@santadria.cz) Tel: 737 196 160

**Tiskové chyby, vlastnosti a změny technických parametrů vyhrazeny.**



# ES PROHLÁŠENÍ O SHODĚ

Níže podepsaný, reprezentující firmu

**SANTADRIA s.r.o.**

Mojmírovo nám. 75/2, Brno 612 00, IČ: 29195454

tímto prohlašuje z pozice dovozce do zemí EU, že níže uvedený výrobek s obchodním názvem

## **Kosmetický přístroj LIGHTMASK DELUXE**

uvedený na trh pod modelovým označením: **BR-2876**

EAN: **8594166121485**

spadající do skupiny produktů obchodní značky **BeautyRelax**

je ve shodě s následujícími evropskými normami:

**EN 55014-1:2017 EN 61000-3-2:2019**

**EN 61000-3-3:2013+A1:2019**

**EN 55014-2:2015**

**EN 61000-4-2:2009 EN 61000-4-3:2006+A1:2009+A2:2010**

**EN 61000-4-4: 2012 EN 61000-4-5: 2014+A1:2017**

**EN 61000-4-6:2014/AC:2015, EN 61000-4-11:2004+A1:2017**

### **Na základě splnění těchto směrnic byl produkt označen značkou CE.**

Produkt je zároveň v souladu z RoHS směrnicí číslo 2002/95/EC(RoHS). Veškeré materiály jsou zdravotně nezávadné. Neobsahují žádné těžké kovy, např. kadmium a další toxické látky.

Pro bezpečné používání je nezbytné striktně postupovat dle pokynů uvedených v návodu k obsluze, který je součástí balení.



Martin Hrbek, jednatel

Místo vydání: Brno Dne: 1.4.2023