

# NÁVOD K OBSLUZE

Estetický přístroj pro ošetření pleti

**BeautyRelax BR-2929**

**ANTIAGE OXYGEN PROFESSIONAL**



## OBSAH:

SLOVO ÚVODEM	4
UPOZORNĚNÍ	5
POUŽITÍ SONOGELU	5
KONTRAINDIKACE	6
POVOLENÉ PARTIE OŠETŘENÍ	6
HLAVNÍ VÝHODY PŘÍSTROJE	6
TECHNICKÉ PARAMETRY	7
OBSAH BALENÍ	7
PROBLEMATIKA VÝSKYTU VRÁSEK	8
METODY REDUKCE VRÁSEK	8
PŘEDSTAVENÍ PŘÍSTROJE	9
POPIS APLIKAČNÍCH HLAVIC	10
POPIS PŘÍSTROJE	11
INSTALACE PŘÍSTROJE - HLAVNÍ JEDNOTKA	16
ZAPOJENÍ APLIKAČNÍCH HLAVIC	17
POPIS DISPLEJE	20
VODNÍ DERMABRAZE	22
VODNÍ DERMABRAZE - INSTALACE NÁDOB	25
KYSLÍKOVÁ TERAPIE H <sub>2</sub> O <sub>2</sub>	27
NANO HYDRATAČE	28
ULTRAZVUKOVÁ ŠPACHTLE	31
RADIOFREKVENCE	34
DŮLEŽITÉ POKYNY POUŽÍVÁNÍ RADIOFREKVENCE	36
ULTRAZVUKOVÉ VLNY	37
PŮSOBENÍ CHLADU	39
FOTONOVÁ TERAPIE	42
TERAPIE FOTONOVÝM SVĚTLEM	43

## OBSAH:

BLAHODÁRNÉ ÚČINKY FOTONOVÉ TERAPIE	43
FOTONOVÁ TERAPIE	44
FOTONOVÁ TERAPIE - POZNÁMKY POUŽITÍ	46
POUŽITÍ DLE TYPU PLETI	47
METODA OŠETŘENÍ OBLIČEJE A KRKU	48
OVLÁDÁNÍ PŘÍSTROJE	49
ČAS OŠETŘENÍ	50
ČIŠTĚNÍ A ÚDRŽBA	50
NEJČASTĚJŠÍ OTÁZKY A ODPOVĚDI	51
PÁR VĚT ZÁVĚREM	53
LIKVIDACE POUŽITÝCH ELEKTRO ZAŘÍZENÍ, CERTIFIKACE, DOVOZCE	54
ES PROHLÁŠENÍ O SHODĚ	55

## SLOVO ÚVODEM

Vážený zákazníku, děkujeme vám za projevenou důvěru při koupi našeho produktu. Před prvním použitím prosím pečlivě přečtěte všechny podrobné informace uvedené v návodu k obsluze. Zvýšenou pozornost věnujte zejména výstrahám a bezpečnostním upozorněním. Přístroj používejte přesně podle uvedených pokynů. Všechny tyto kroky přispějí k maximálnímu využití všech funkcí přístroje a ochraně všeho zdraví. V tomto návodu k obsluze se vám pokusíme co nejlépe přiblížit používané technologie a způsob, jak přístroj co nejlépe používat.

Veškeré instrukce uvedené v tomto návodu k obsluze neberte prosím na lehkou váhu. Estetický přístroj pro ošetření pleti **BeautyRelax AntiAge Oxygen Professional** pracuje s technologiemi, které jsou bezbolestné a bezpečné. Přístroj prošel dlouhým vývojem a bezpečnost splňuje z hlediska splnění všech zákonem stanovených bezpečnostních norem. Aby bylo možné dosáhnout vysoké efektivity ošetření pleti, pracuje přístroj s určitým výkonem. Pokud nebudete postupovat dle uvedených pokynů, nebudete ctít upozornění a výčet kontraindikací, můžete si váš zdravotní stav v krajním případě negativně ovlivnit. Na druhou stranu nemějte z používání přístroje obavu. Konstrukce, vlastnosti a technologie jsou přizpůsobeny tak, aby bylo možné jeho použití bez vysokého stupně erudice (doktor, dermatolog).

### Úvodní důležité informace související s přístrojem a jeho používáním:

- Estetický přístroj BeautyRelax spadá do kategorie estetických přístrojů. **Nejedná se o zdravotnický prostředek.** Neslouží k léčbě žádného kožního onemocnění. Nabízí technologie, které při použití za specifických podmínek napomáhají výrazně zlepšit kondici pleti pomocí různých metod ošetření. Konstrukce přístroje je navržena tak, aby vydržela náročný provoz při komerčním použití s vysokou frekvencí používání.
- Estetický přístroj BeautyRelax poskytuje neinvazivní ošetření. V praxi to znamená, že žádná z částí aplikační hlavičky fyzicky neprotrhne kůži.
- Neinvazivní používání je základní předpoklad pro používání přístroje bez nutnosti disponovat vysokým stupněm vzdělání (doktor, dermatolog).
- Estetický přístroj BeautyRelax je certifikován a splňuje všechny normy, které jsou na přístroj podobného druhu kladeny. Je zajištěna bezpečnost všech elektronických součástí.
- Každá technologie, kterou přístroj nabízí pro ošetření pleti, umožňuje nastavení intenzity. Pokud používáte přístroj pro komerční účely, vždy nejprve vyzkoušejte účinky každé hlavičky sami na sobě, abyste si udělali lepší představu o tom, jak daná technologie působí na pleť při každé úrovni nastavení výkonu.
- Při použití aplikačních hlavic není vždy třeba nastavit nejvyšší stupeň výkonu. Výkon je třeba vždy přizpůsobit tak, aby bylo pleťové ošetření cítit, ale zároveň nepřesáhlo práh bolesti.
- Rozhodně neplatí, čím častěji používání přístroje, tím dosáhnete rychlejších výsledků. Dejte vašemu tělu dostatečný čas, aby mohlo zpracovat energii, která je použitím přístroje uvolněna. Výrazně tak přispějete k ochraně vašeho zdraví. Pleť po ošetření dostatečně hydratujte běžně dostupnými kosmetickými přípravky. Výrazně tak přispějete k lepšímu průběhu její regenerace.
- Pokud si nebudete vědět s čímkoliv rady, nebudete si jisti v jakékoliv fázi použití přístroje, neváhejte se na nás obrátit. Email: mh@santadria.cz K dispozici je vám náš produktový manažer Martin Hrbek, který odpoví na všechny vaše případné dotazy či nejasnosti.

### **Návod k použití si pečlivě uschovejte pro případné pozdější nahlédnutí.**

Přejeme, ať vám přístroj dobře slouží a splňuje očekávání, které jste měli před jeho nákupem.  
Tým BeautyRelax.cz

## UPOZORNĚNÍ

- Před prvním uvedením do provozu si přečtěte tento návod k obsluze, prohlédněte veškerá vyobrazení a návod si uschovejte pro případnou pozdější potřebu. Instalaci přístroje provádějte podle pokynů uvedených v tomto návodu k obsluze.
- Je-li vaše pokožka postižena závažným kožním onemocněním, přístroj nepoužívejte. Pokud si nejste jisti, zda je váš zdravotní stav v souladu s podmínkami pro používání přístroje, vhodnost používání konzultujte se svým praktickým lékařem.
- Pokud přístroj používá více osob, je třeba věnovat zvýšenou pozornost zásadám hygieny. Po každém použití je třeba důkladně dezinfikovat aplikační hlavici roztokem na bázi alkoholu.
- Pokud se přístroj poškodil, nepracuje správně nebo spadl do vody, nikdy ho neuvádějte do provozu.
- Pokud je přístroj rozbitý, nedotýkejte se vnitřních částí, aby nedošlo k úrazu elektrickým proudem.
- Pokud spadne přístroj na zem, může být poškozen. V tomto případě přístroj dále nepoužívejte a kontaktujte servisní oddělení prodejce.
- Přístroj nepoužívejte v blízkosti vody nebo v místech se zvýšenou vlhkostí (vana, sprcha, bazén, atd.).
- Přístroj není omyvatelný. Žádná z jeho součástí nesmí být ponořena do vody nebo pod proud tekoucí vody.
- Přístroj nenechávejte bez dozoru. Po každém použití přístroj vždy důsledně vypněte.
- Pokud byl přístroj přenesen z velmi chladného do velmi teplého prostředí, před jeho použitím vyčkejte alespoň 3 hodiny.
- Přístroj není určen pro používání dětmi a těmi osobami, jejichž fyzická nebo duševní kondice neumožňuje bezpečné používání spotřebiče.
- Přístroj nepokládejte ani nepoužívejte na horkých tepelných zdrojích (radiátor, kamna, oheň, atd.)
- Přístroj se nepokoušejte sami rozmontovat nebo opravovat.
- Přístroj skladujte v suchém prostředí. Snažte se, aby byl chráněn před působením prachu.
- Přístroj v průběhu používání žádným způsobem nezakrývejte, zejména mřížku ventilátoru.
- Přístroj nevystavujte přímému slunečnímu záření.
- **Distributor neručí za škody, které byly způsobeny nesprávným používáním v rozporu s pokyny v tomto návodu k použití. Není odpovědný za následky, které byly způsobeny nedodržáním bezpečnostních upozornění.**
- **Za případné škody na zdraví či majetku při jiném způsobu používání nenese distributor odpovědnost.**



## POUŽITÍ SONOGELU

Použití je vždy spojeno s čirým vodivým gelem (není součástí balení). Kontaktní gel, tzv. SONOGEL, zakoupíte v jakékoliv prodejně zdravotnických potřeb (možno zakoupit i v lékárně). Gel je pro použití přístroje velice důležitý. Vytváří nezbytnou pojivou vrstvu mezi aplikátorem a pokožkou. Je vyroben na vodní bázi. Nemůže uškodit aplikační hlavici. Užití kontaktního gelu je nezbytné. Sonogel kombinujte s aplikační hlavici pro radiofrekvenci, hlavici s ultrazvukovou špachtlí a hlavici s ultrazvukem.



## **KONTRAINDIKACE**

Přístroj **nesmí** v žádném případě používat osoby, kterých se týkají některé z těchto stavů:

- Virové onemocnění
- Při stavu vysokých horeček
- Kožní onemocnění
- Únavový syndrom
- Srdeční onemocnění, kardiostimulátor, hypertenze
- Kovové implantáty v těle (platí pro konkrétní místo ošetření pleti)
- Cévní poruchy nebo arteoskleróza
- Těhotenství

## **POVOLENÉ PARTIE OŠETŘENÍ**

- Obličej
- Krk
- Dekolt

## **HLAVNÍ VÝHODY PŘÍSTROJE**

- Podpora tvorby kolagenu.
- Remodelace elastických vláken.
- Zvýšení pružnosti pleti.
- Zvýraznění kontur obličeje.
- Vyhlazení výrazných hlubokých vrásek.
- Maximální výživa pleti.
- Okamžitá hydratace pleti.
- Prokrvení a okysličení podkožní tkáně.
- Jemná lymfatická masáž pro redukci otoků obličeje.
- Odstranění velice drobných částíček makeupu, které ulpí v kožních pórech.
- Hlubkový peeling pleti s odstraněním černých teček.
- Uvolnění kožních pórů.
- Prevence proti tvorbě akné.
- Podpora krevního oběhu.
- Vyrovnání barevného tonusu pleti.
- Mechanická masáž pokožky.
- Potlačení pigmentových skvrn.

## TECHNICKÉ PARAMETRY

- Technologie: vodní dermabraze, nano hydratace pleti, ultrazvuk, radiofrekvence, působení chladu, fotonové světlo.
- Výkon: 65W.
- Červené světlo: vlnová délka 630nm
- Modré světlo: vlnová délka 470nm
- Žluté světlo: vlnová délka 590nm
- Zelené světlo: vlnová délka 520nm
- Velký dotykový barevný displej 8" (šířka 20,32cm).
- Radiofrekvence: 1MHz.
- Napájení: adaptérem ze sítě 220V.
- Rozměry hlavní jednotky: 50x50x30cm.
- Hmotnost: 8kg.

## OBSAH BALENÍ

- Hlavní jednotka 1x
- Aplikační hlavice s vodní dermabrazí 1x
- Vyměnitelné aplikátory pro vodní diamantovou dermabrazi 6x
- Aplikační hlavice s nano hydratací 1x
- Aplikační hlavice s ultrazvukovou špachtlí 1x
- Aplikační hlavice s radiofrekvencí 1x
- Aplikační hlavice s tepelnou terapií - působení chladu 1x
- Obličejová maska s funkcí fotonové terapie 1x
- Textilní černé brýle 1x
- Sonogel 1x
- Sada náhradních těsnících gumiček 1x
- Návod k obsluze 1x
- Prodlužovací napájecí kabel 220V 1x
- Napájecí kabel 220V 1x





## PROBLEMATIKA VÝSKYTU VRÁSEK

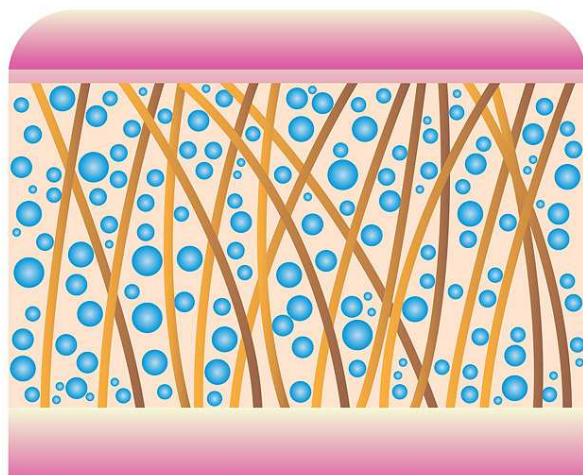
Proces tvorby vrásek je přirozený jev. Jedná se o důsledek stárnutí pokožky. Postupem času ztrácí svoji pružnost. Dochází ke zpomalení buněčné obnovy, což má za následek neschopnost vytvářet dostatečné množství kvalitního kolagenu. Vlivem **snížené produkce kolagenu** vznikají na pokožce rýhy, které organismus není schopen bez pomoci vyrovnat. Zvrásnění pleti postupně proniká až do vrstvy dermis - škáry (podpůrná tkáň kůže). Výsledkem je pleť



s výskytem velkého množství hlubokých a výrazných vrásek. Vrásky je možné rozdělit do dvou základních skupin. **Dynamické vrásky**, které vznikají kontrakcí (stahováním svalů). Začínají se objevovat kolem 35. roku života. **Statické vrásky** jsou důsledkem povadnutí spodní vrstvy kůže a nízkou produkcí kolagenu. Statické vrásky se začínají objevovat kolem 40. roku života.

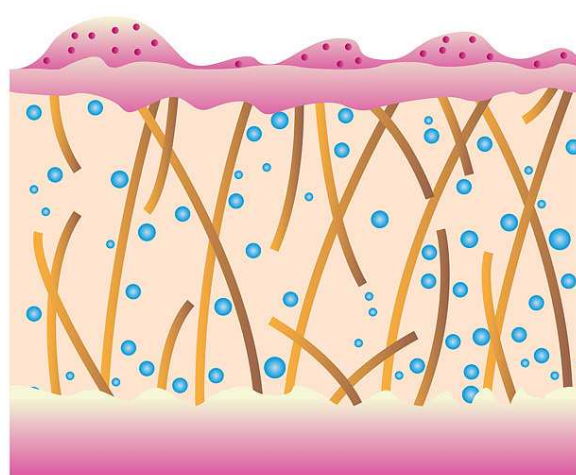
## METODY REDUKCE VRÁSEK

Možnosti odstranění vrásek se rozdělují do základních dvou skupin: **invazivní** a **neinvazivní**. Invazivní metoda zahrnuje všechny druhy chirurgických zákroků, kde se pracuje se skalpelem nebo injekcemi. Nástroj doktora prochází fyzicky přes povrch pleti. Neinvazivní metody zahrnují celou řadu kosmetických přípravků, krémů, gelů, olejů či sér. Další možností je přístrojové ošetření pleti pomocí vybraných technologií, které mají za úkol aktivně stimulovat přirozenou tvorbu kolagenu a posílení elastických vlánek. Velký rozmach v oblasti estetiky zažívá technologie **radiofrekvence**. Dosahuje nejlepšího poměru **šetrnosti** a **efektivity**.



### **VYPNUTÁ PLEŤ BEZ VRÁSEK**

DOSTATEČNÉ MNOŽSTVÍ KOLAGENU  
PRUŽNÁ ELASTICKÁ VLÁKNA



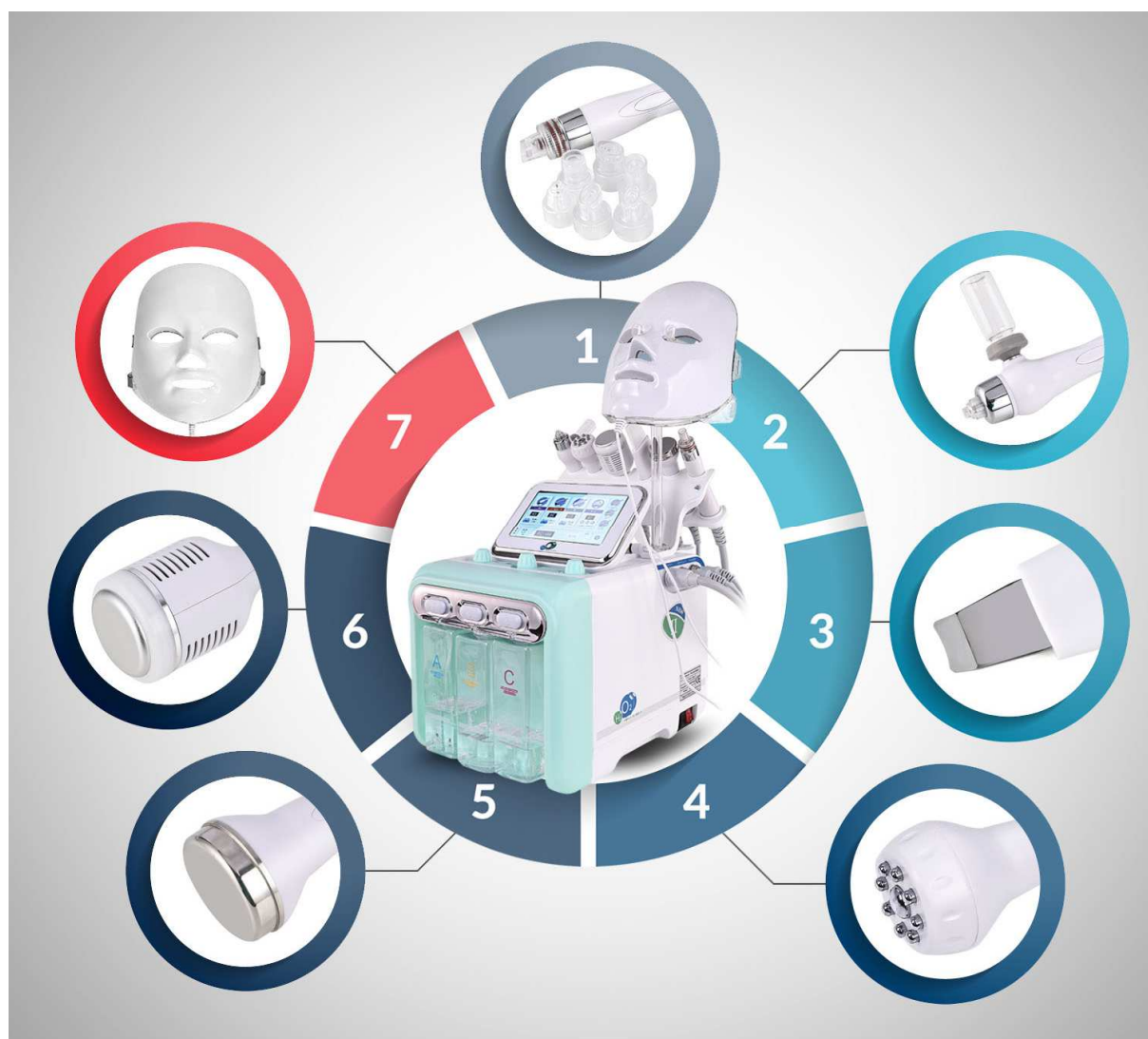
### **POVISLÁ PLEŤ S VRÁSKAMI**

NÍZKÉ MNOŽSTVÍ KOLAGENU  
SNÍŽENÁ PRUŽNOST ELASTICKÝCH VLÁKEN



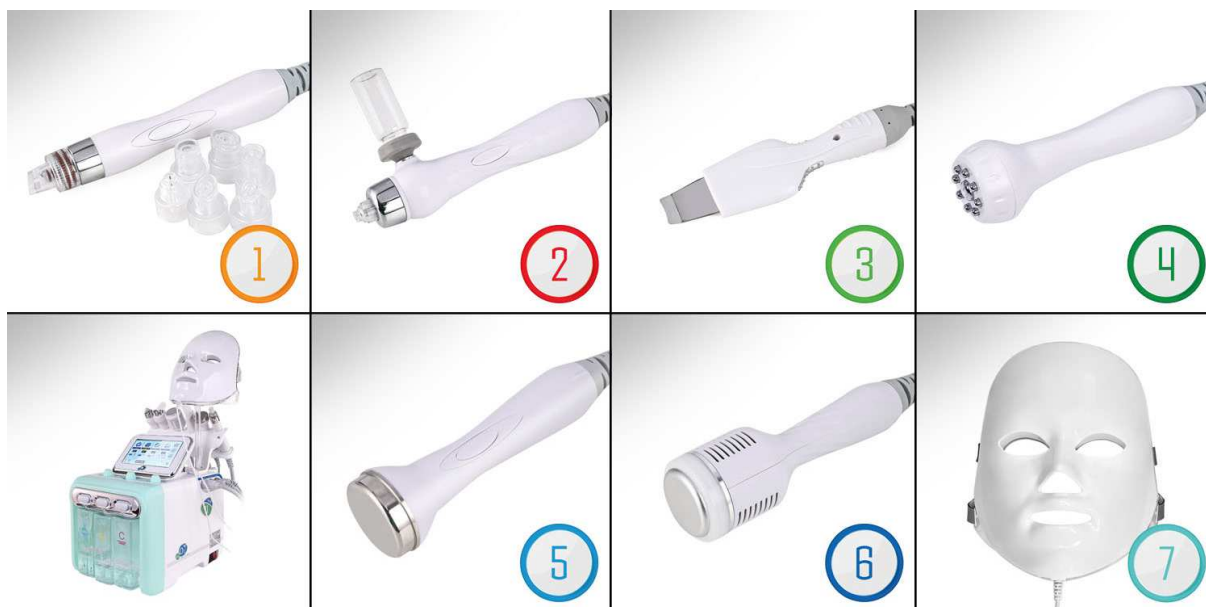
## PŘEDSTAVENÍ PŘÍSTROJE

BeautyRelax AntiAge Oxygen Professional je špičkový estetický přístroj pro komplexní pleťové ošetření na té nejvyšší úrovni. Nabízí všechny důležité technologie pro kompletní péči o pleť: čištění, zapracování kosmetických přípravků, hydratace, lifting, zklidnění pleti a regeneraci. Nahrazuje 7 různých přístrojů. Použití aplikačních hlavice je na pleti příjemné, bezpečné, bez jakýchkoliv nepříjemných pocitů s maximální účinností. Přístroj nabízí kvalitní zpracování všech komponentů. Extrémně dlouhá životnost aplikačních hlavice. Určen do komerčního provozu s vysokou frekvencí použití. Vysoká užitná hodnota. Rychlá návratnost počáteční investice na pořízení přístroje. Použití je určeno pro všechny typy pleti. BeautyRelax AntiAge Oxygen Professional garantuje profesionální kosmetickou péči s maximální efektovou použitím!



## POPIS APLIKAČNÍCH HLAVIC

1. VODNÍ DERMABRAZE
2. NANO HYDRATAČE
3. ULTRAZVUKOVÁ ŠPACHTLE
4. RADIOFREKVENCE
5. ULTRAZVUKOVÉ VLNY
6. PŮSOBNÍ CHLADU
7. FOTONOVÁ TERAPIE



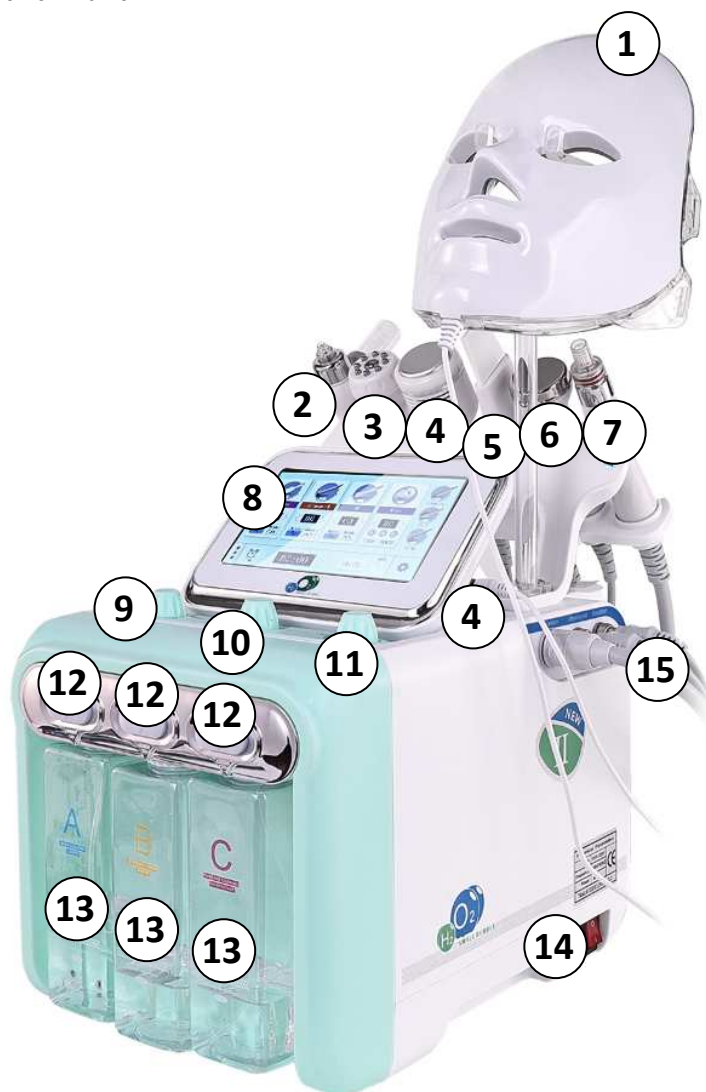
## POPIS PŘÍSTROJE

1. Obličejová maska s fotonovým světlem
2. Aplikační hlavice s nano hydratací
3. Aplikační hlavice s radiofrekvencí
4. Aplikační hlavice s působením chladu
5. Aplikační hlavice s ultrazvukovou špachtlí
6. Aplikační hlavice s ultrazvukem
7. Aplikační hlavice s vodní dermabrazí
8. Dotykový displej
9. Tlačítko dávkování tekutiny
10. Tlačítko volby zásobníku A,B,C,D
11. Tlačítko nastavení výkonu podtlaku
12. Tlačítko uvolnění zásobníku
13. Zásobník na tekutinu



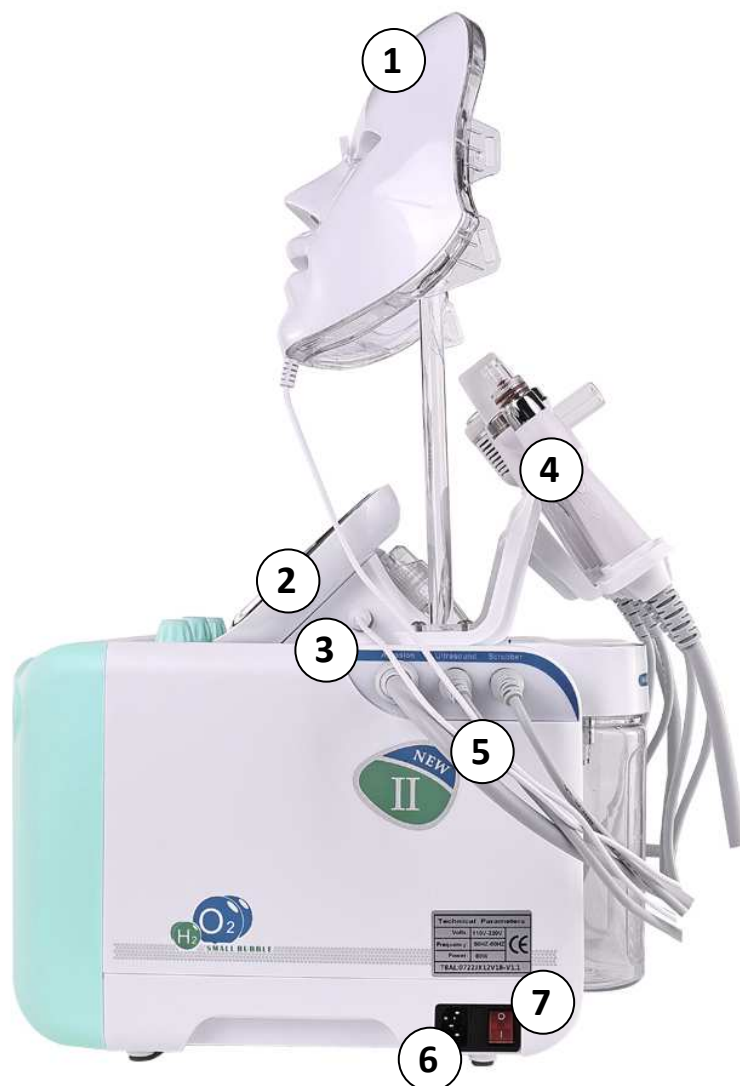
## POPIS PŘÍSTROJE

1. Obličejová maska s fotonovým světlem
2. Aplikační hlavice s nano hydratací
3. Aplikační hlavice s radiofrekvencí
4. Aplikační hlavice s působením chladu
5. Aplikační hlavice s ultrazvukovou špachtlí
6. Aplikační hlavice s ultrazvukem
7. Aplikační hlavice s vodní dermabrazí
8. Dotykový displej
9. Tlačítko dávkování tekutiny
10. Tlačítko volby zásobníku A,B,C,D
11. Tlačítko nastavení výkonu podtlaku
12. Tlačítko uvolnění zásobníku
13. Zásobník na tekutinu
14. Vstup pro napájecí kabel + hlavní tlačítko ON/OFF
15. Kably aplikačních hlavic



## POPIS PŘÍSTROJE

1. Obličejová maska s fotonovým světlem
2. Panel s dotykovým displejem
3. Připojení kabelu s obličejovou maskou
4. Držák aplikačních hlavíc
5. Kabely aplikačních hlavíc
6. Vstup pro napájecí kabel
7. Hlavní tlačítko ON/OFF





## POPIS PŘÍSTROJE

1. Obličejová maska s fotonovým světlem
2. Aplikační hlavice s nano hydratací
3. Aplikační hlavice s radiofrekvencí
4. Aplikační hlavice s působením chladu
5. Aplikační hlavice s ultrazvukovou špachtlí
6. Aplikační hlavice s ultrazvukem
7. Aplikační hlavice s vodní dermabrazí
8. Dotykový displej
9. Kabely aplikačních hlavic
10. Tlačítko dávkování tekutiny
11. Tlačítko volby zásobníku A,B,C,D
12. Tlačítko nastavení výkonu podtlaku
13. Tlačítko uvolnění zásobníku
14. Zásobník na tekutinu





## POPIS PŘÍSTROJE

1. Držák na obličejovou masku s fotonovým světlem
2. Držák na aplikační hlavice
3. Kazeta s filtrem pro vzduchový okruh
4. Zásobník s odpadní vodou
5. Zásobník na vodu s funkcí H<sub>2</sub>, O<sub>2</sub>



## INSTALACE PŘÍSTROJE - HLAVNÍ JEDNOTKA

1. Všechny části přístroje zbavte obalového materiálu.
2. Hlavní jednotku umístěte na rovnou, suchou a plochu. Doporučujeme vybrat takové místo, které je blízko elektrické zásuvky.
3. Hlavní jednotku přístroje připojte k napájecímu adaptéru. Jeden konec připojte do zdířky na zadní straně přístroje. Druhý konec adaptéru zapojte do elektrické sítě 220V.
4. Připojte všechny aplikační hlavice.
5. Pokud se rozhodnete vyměnit aplikační hlavici, přístroj musí být vždy vypnutý.
6. Při umístění hlavní jednotky berte ohled na vzdálenost k hlavě klienta. V průběhu použití by neměly být kabely aplikačních hlavic příliš napnuté.
7. Přístroj zapněte stisknutím tlačítka **ON/OFF** na boční straně hlavní jednotky do polohy 1. Zapnutí přístroje doprovází zapnutí displeje. Přístroj se nyní nachází v pohotovostním režimu.
8. Přístroj můžete kdykoliv vypnout pomocí tlačítka **ON/OFF** na zadní straně hlavní jednotky do polohy 0.

*Konektory aplikačních hlavic mají speciální kovový prstenec. Po připojení do zdířky na zadní straně přístroje je třeba prstenec zašroubovat do závitu po směru hodinových ručiček. **Zašroubování prstence proveďte vždy důkladně. Jde o důležitou ochranu proti vytržení kabelu ze zdířky.***

**Utažení  
prstence  
zašroubováním**

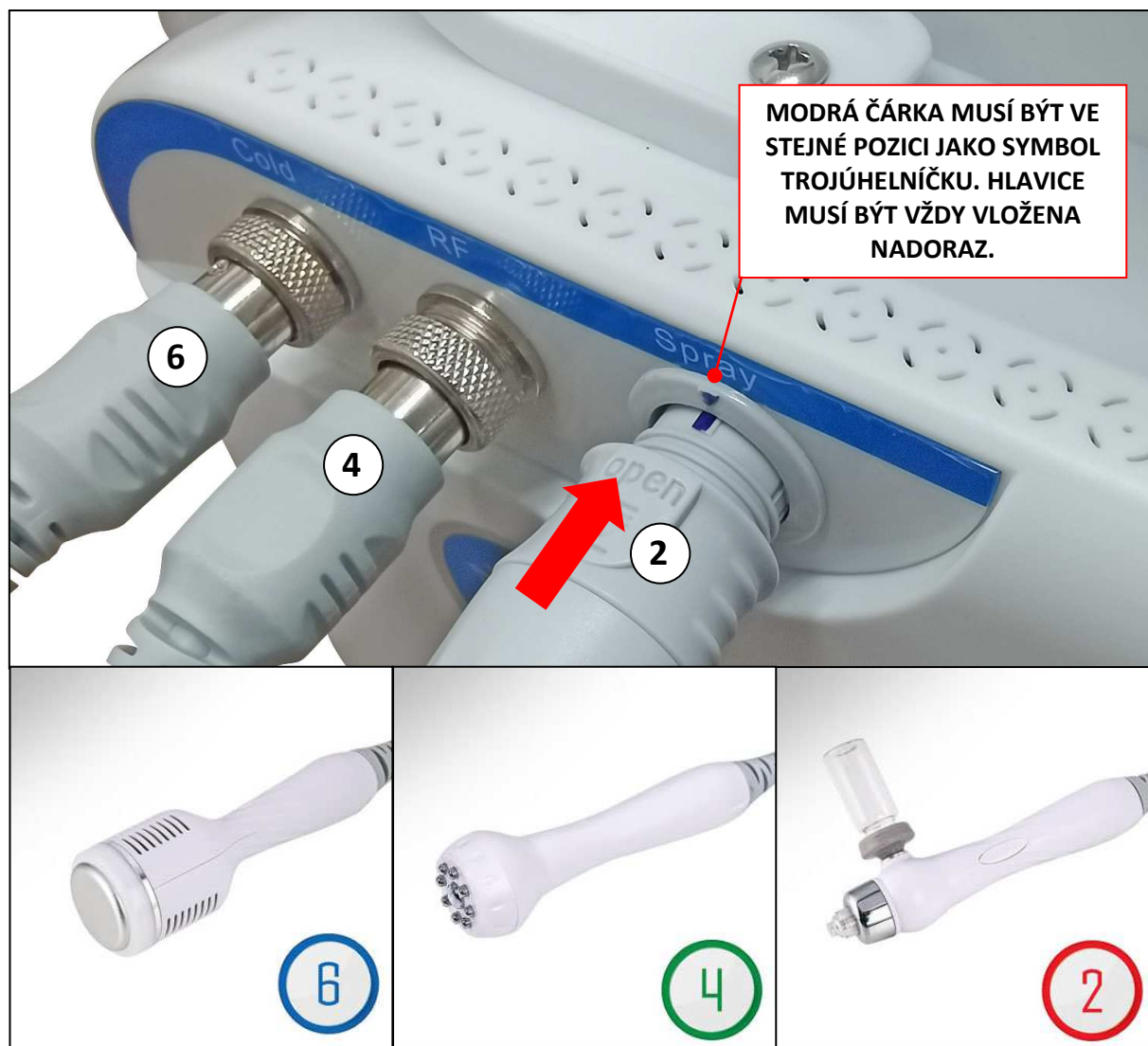
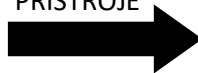


## ZAPOJENÍ APLIKAČNÍCH HLAVIC

Na boční straně přístroje jsou umístěny zdířky pro připojení aplikačních hlavice. Každá aplikační hlavice má svou vlastní zdířku pro zapojení konektoru. Pozice zapojení hlavice nelze měnit uživatelem.

- 2. NANO HYDRATACE
- 4. RADIOFREKVENCE
- 6. PŮSOBNÍ CHLADU

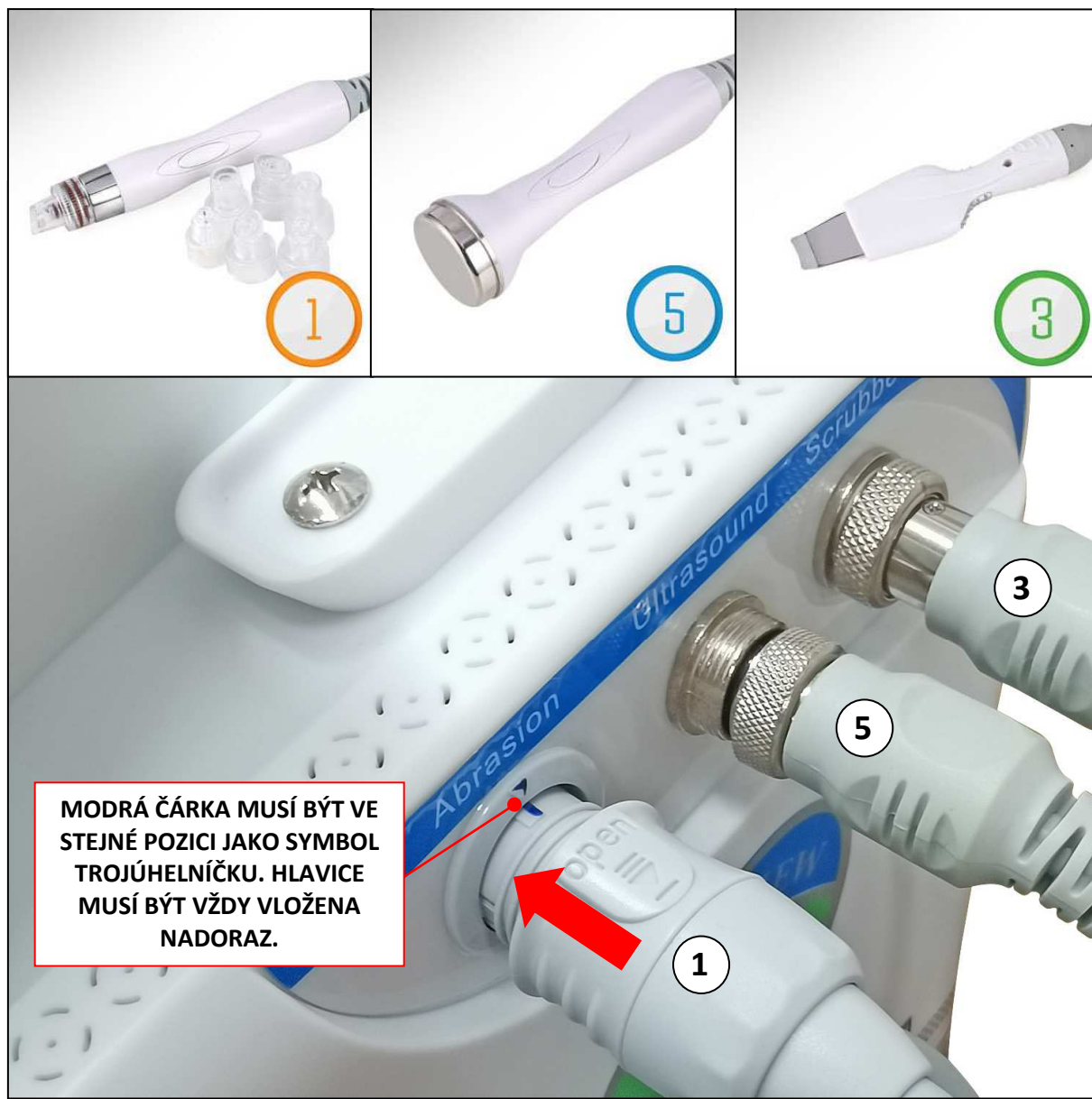
LEVÁ STRANA  
PŘÍSTROJE



## ZAPOJENÍ APLIKAČNÍCH HLAVIC

Na boční straně přístroje jsou umístěny zdířky pro připojení aplikačních hlavice. Každá aplikační hlavice má svou vlastní zdířku pro zapojení konektoru. Pozice zapojení hlavice nelze měnit uživatelem.

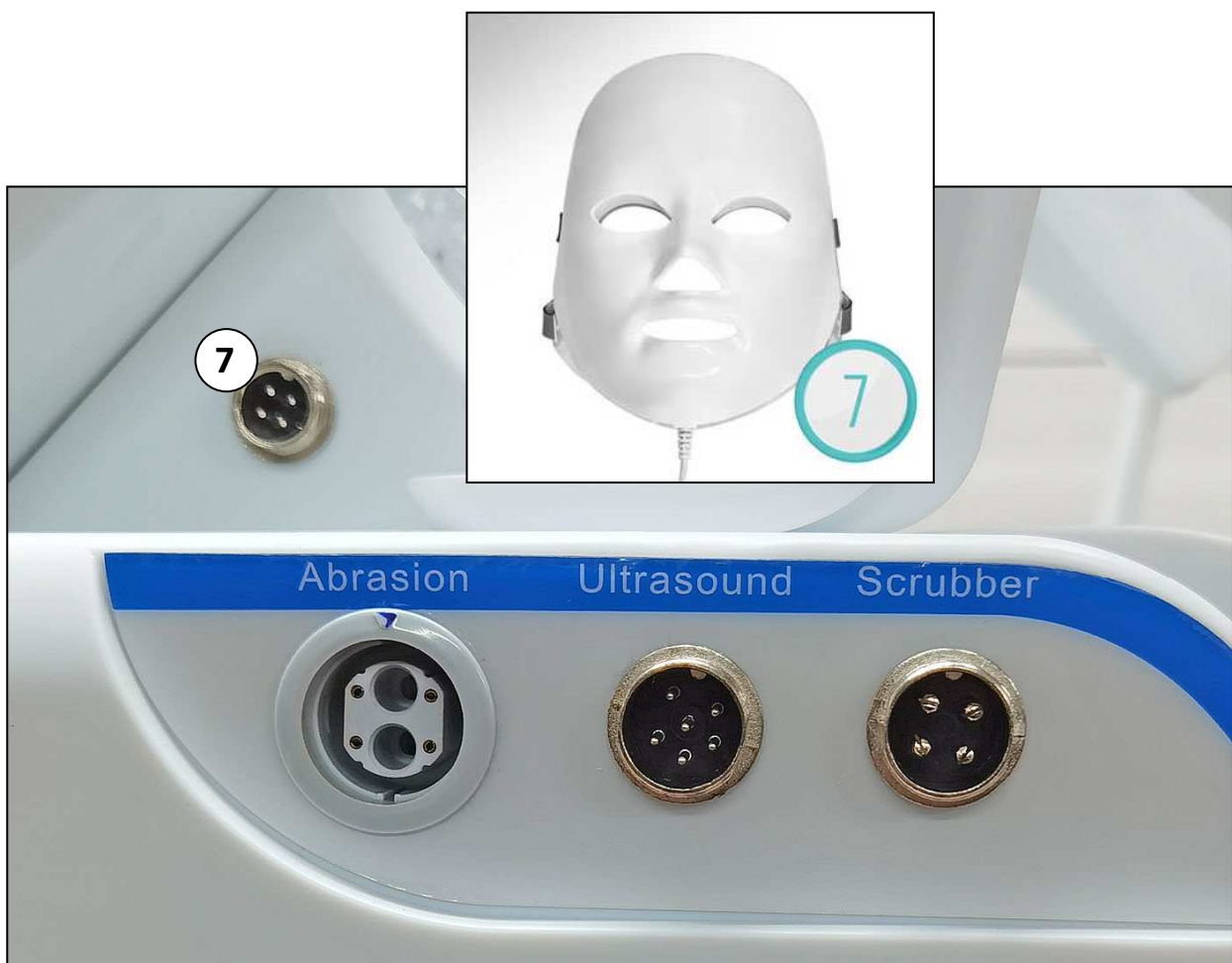
1. VODNÍ DERMABRAZE
3. ULTRAZVUKOVÁ ŠPACHTLE
5. ULTRAZVUKOVÉ VLNY



## ZAPOJENÍ APLIKAČNÍCH HLAVIC

Na boční straně přístroje jsou umístěny zdířky pro připojení aplikačních hlavice. Každá aplikační hlavice má svou vlastní zdířku pro zapojení konektoru. Pozice zapojení hlavice nelze měnit uživatelem.

### 7. FOTONOVÁ TERAPIE





## POPIS DISPLEJE

Funkce přístroje se ovládají pomocí dotykového barevného displeje. Displej je rozdělen na několik částí. Každá část zobrazuje konkrétní údaj. Displej je díky své velikosti velmi dobře čitelný. Máte stále přehled, které technologie jsou aktivní a jaká je nastavená úroveň výkonu.

1. Tlačítko funkce **ULTRAZVUKOVÁ ŠPACHTLE**
2. Tlačítko funkce **ULTRAZVUKOVÉ VLNY**
3. Tlačítko funkce **RADIOFREKVENCE**
4. Tlačítko funkce **FOTONOVÁ TERAPIE**
5. Tlačítko funkce **VODNÍ DERMABRAZE**
6. Tlačítko funkce **PŮSOBNÍ CHLADU**
7. Tlačítko funkce **NANO HYDRATACE**
8. Tlačítko **SNÍŽENÍ VÝKONU**
9. Zobrazení **AKTUÁLNÍHO VÝKONU**
10. Tlačítko **ZVÝŠENÍ VÝKONU**
11. Tlačítko módu **KONTINUÁLNÍHO** působení technologie
12. Tlačítko módu **PŘERUŠOVANÉHO** působení technologie
13. Tlačítko **AUTOMATICKÉ STŘÍDÁNÍ** barvy světla
14. Tlačítko **VOLBA** barvy světla
15. Zobrazení nastavené **BARVY** světla
16. Tlačítko **SNÍŽENÍ ČASU**
17. Tlačítko **ZVÝŠENÍ ČASU**
18. Tlačítko funkce **H<sub>2</sub>, O<sub>2</sub>**
19. Tlačítko **NASTAVENÍ** jazyka
20. Indikace **PLNÉ KAPACITY** odpadní nádoby



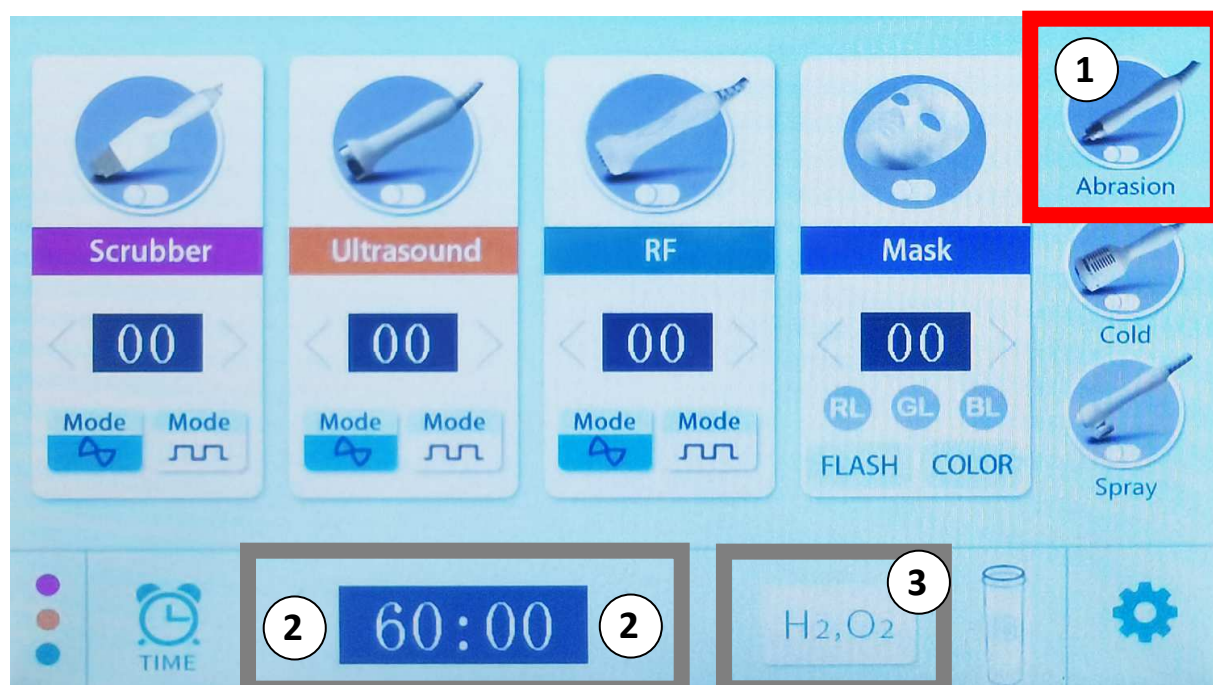


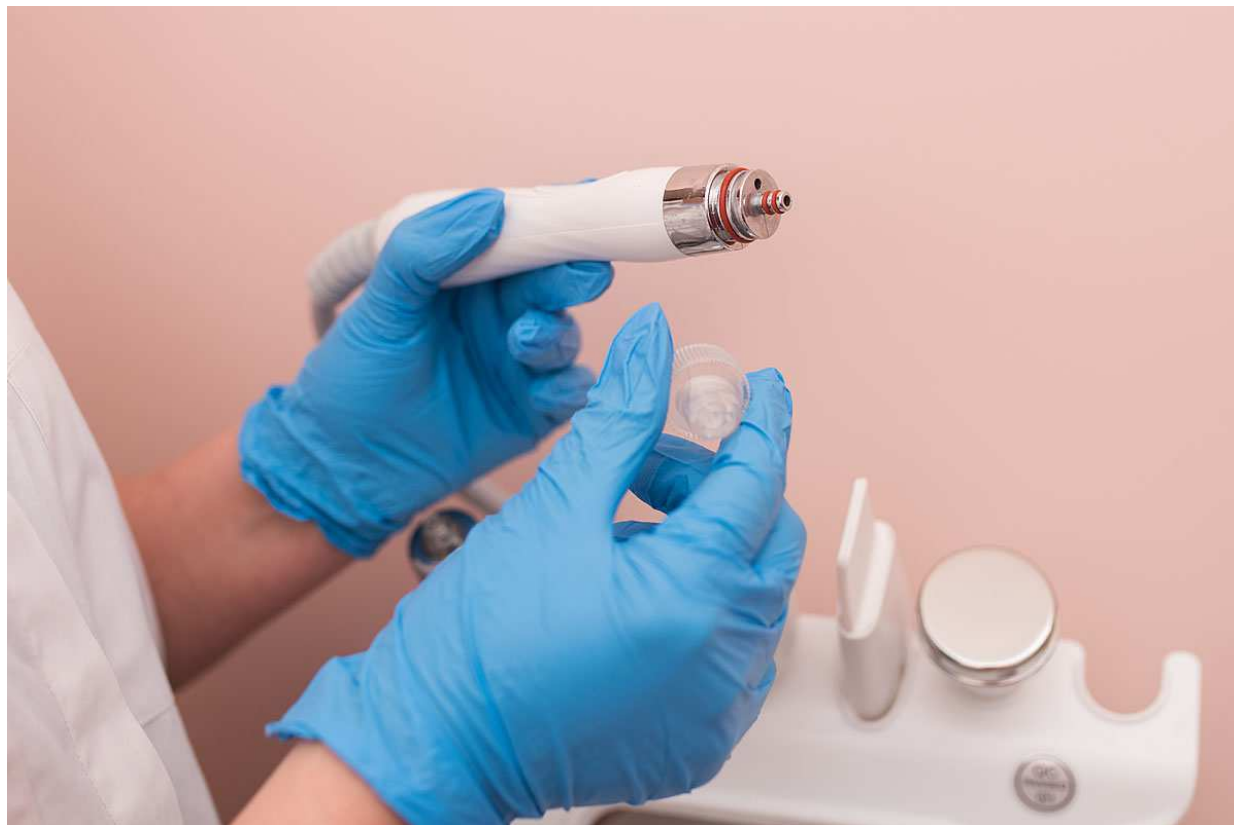


## VODNÍ DERMABRAZE



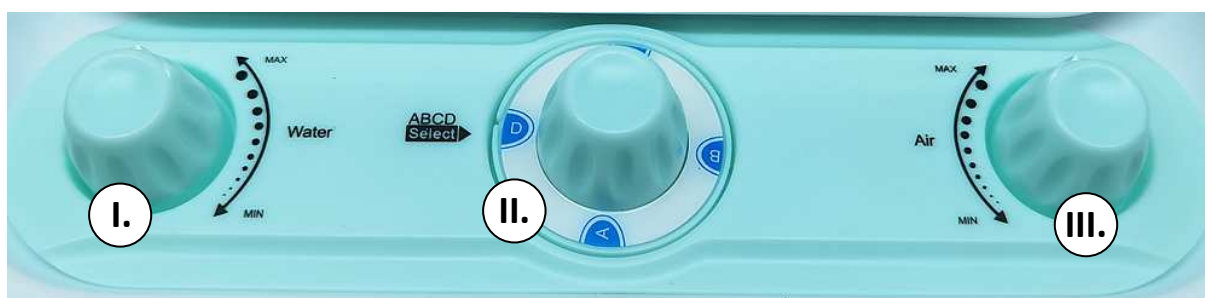
Aplikační hlavice je speciálně navržena tak, aby pravidelně dávkovala tekutinu. Přečerpávání tekutiny z jedné nádrčky do druhé. Tekutina okamžitě hydratuje pleť a zbytek na sebe naváže nečistoty, bakterie a kožní rezidua. Nasátá tekutina z pleti putuje do odpadní nádoby. Při plném kontaktu aplikátoru s pleť nedochází k nežádoucímu ztékání tekutiny. K dispozici jsou vyměnitelné nástavce různých průměrů pro ošetření velkých i malých ploch.





## VODNÍ DERMABRAZE

- Vyberte některý z vyměnitelných aplikátorů. Mají různý průměr velikosti. Zvolte takový, který nejvíce vyhovuje ošetřované části pleti a reliéfu povrchu pokožky.
- Funkci vodní dermabraze můžete aktivovat stisknutím tlačítka na displeji **(1)** nebo pomocí tlačítka na rukojeti aplikační hlavice. Pomocí tlačítek **(2)** si nastavte čas. Pomocí tlačítka **(3)** můžete aktivovat funkci H<sub>2</sub> O<sub>2</sub>.
- Hlavicí se po pleti pohybujte krátkými táhlými pohyby. Druhou rukou si můžete pleť udržovat napnutou.
- Na čelním panelu můžete pomocí otočných tlačítek nastavit parametry vodní dermabraze.
- **I. Množství vody**, které je do aplikační hlavice přečerpáváno. Nastavte si takovou hodnotu, která bude poskytovat dostatečné množství tekutiny. Na druhé straně bude mít hlavice dostatečný výkon pro plynulé odsávání tekutiny. V průběhu práce s aplikační hlavicí by neměla tekutina příliš stékat po povrchu pleti.
- **II. Volba zásobníku**, ze kterého se tekutina načerpává (A,B,C,D). Tlačítkem můžete točit ve směru i proti směru pohybu hodinových ručiček. Šipka **SELECT** musí směřovat na číslo příslušného zásobníku na tekutinu.
- **III. Síla podtlaku**, která se generuje v aplikační hlavici. Pohyb aplikační hlavice po pleti by měl být intenzivní. Na straně druhé by neměl být příliš silný, což by bránilo plynulému pohybu aplikátoru po pleti. Sílu podtlaku by měla vždy korespondovat s množstvím přečerpávané tekutiny.





## VODNÍ DERMABRAZE - INSTALACE NÁDOB

1. Stiskněte tlakem bílé tlačítko. Horní část zásobníku se uvolní. Tlačítko stiskněte nadoraz.
2. Zatáhněte zásobník směrem dolů. Zásobník tak můžete zcela vyjmout.



Odpadní nádobka a zásobník na vodu se instaluje pomocí **otočného závitu**. Utahujte se zvýšenou opatrností, aby nedošlo ke stržení závitu.

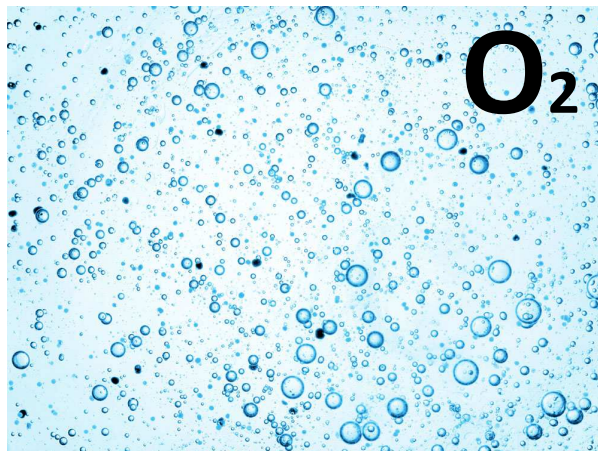






## KYSLÍKOVÁ TERAPIE H2 O2

Kyslík je plynný chemický prvek, který patří mezi jednu z hlavních složek zemské atmosféry. Je zcela nezbytný pro existenci živých organismů na Zemi. Kyslík je zcela zásadní pro správnou činnost lidského těla. Terapie kyslíkem se velmi často používá v lázních a rehabilitačních zařízeních s aplikací formou dýchací masky. Dojde k okamžitému okysličení mozku, potlačení migrén a celkově se člověk cítí lépe po psychické stránce. Stejným způsobem se v oblasti estetiky pracuje s kyslíkem při ošetření pleti. Estetický přístroj pro ošetření pleti ANTIAGE OXYGEN PROFESSIONAL má speciální konstrukční řešení, které extrahuje kyslík z obvyklé vody. Na zadní straně přístroje naleznete zásobník, který stačí naplnit vodou (doporučujeme destilovanou nebo kojeneckou vodu). V zásobníku je integrované technické řešení, které zajišťuje proces elektrolýzy. Jakmile tuto funkci aktivujete, molekuly kyslíku jsou okamžitě extrahovány z vody v zásobníku. Kyslík je následně společně s vodou přečerpáván pomocí vodního čerpadla. Funguje s aplikační hlavici pro vodní dermabrazi. Na hlavním panelu je třeba pomocí otočného tlačítka nastavit polohu **D** (zdroj tekutiny ze zásobníku na zadní straně přístroje). Na displeji je třeba stisknout tlačítko **H2 O2**.



VÝSKYT KYSLÍKU JE V ZÁSOBNÍKU VIDĚT POUHÝM OKEM FORMOU ZVÝŠENÉHO MNOŽSTVÍ BUBLINEK.

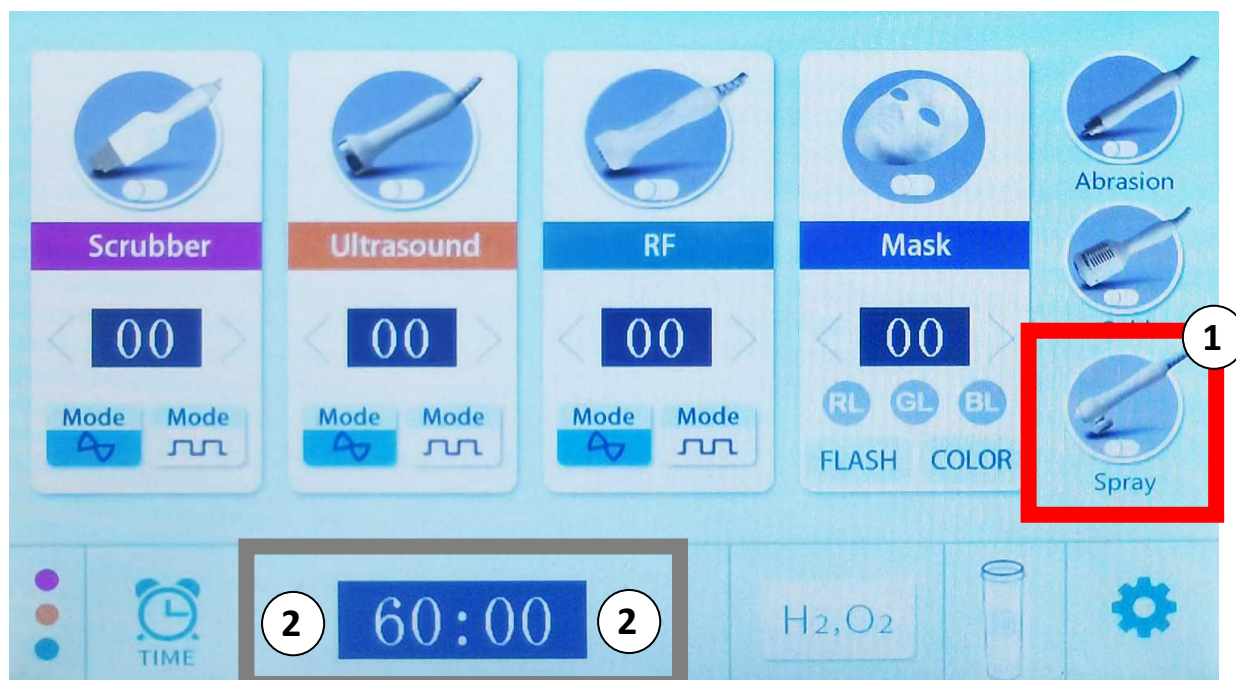
## NANO HYDRATACE



Vysoce účinná metoda pro okamžitou hydrataci pleti. Násobně zvyšuje účinnost klasických hydratačních přípravků na vodní bázi. Během několika sekund poskytnete vaší pleti dostatečnou vlhkost. Použití je vhodné pro všechny typy pleti. Kosmetický přístroj pracuje s atomizérem nové generace. Tekutina putuje ze zásobníku přímo do atomizéru, který štěpí molekuly roztoku na velikost nanočástic. Atomizér promění hydratační přípravek na ionizovanou nano mlhu. Nově vzniklé částičky kapaliny mají menší velikost než samotný kožní pór. Hydratační přípravek tak snadno pronikne přes horní vrstvu pleti. Dochází k okamžité hydrataci pleti s maximálním účinkem!

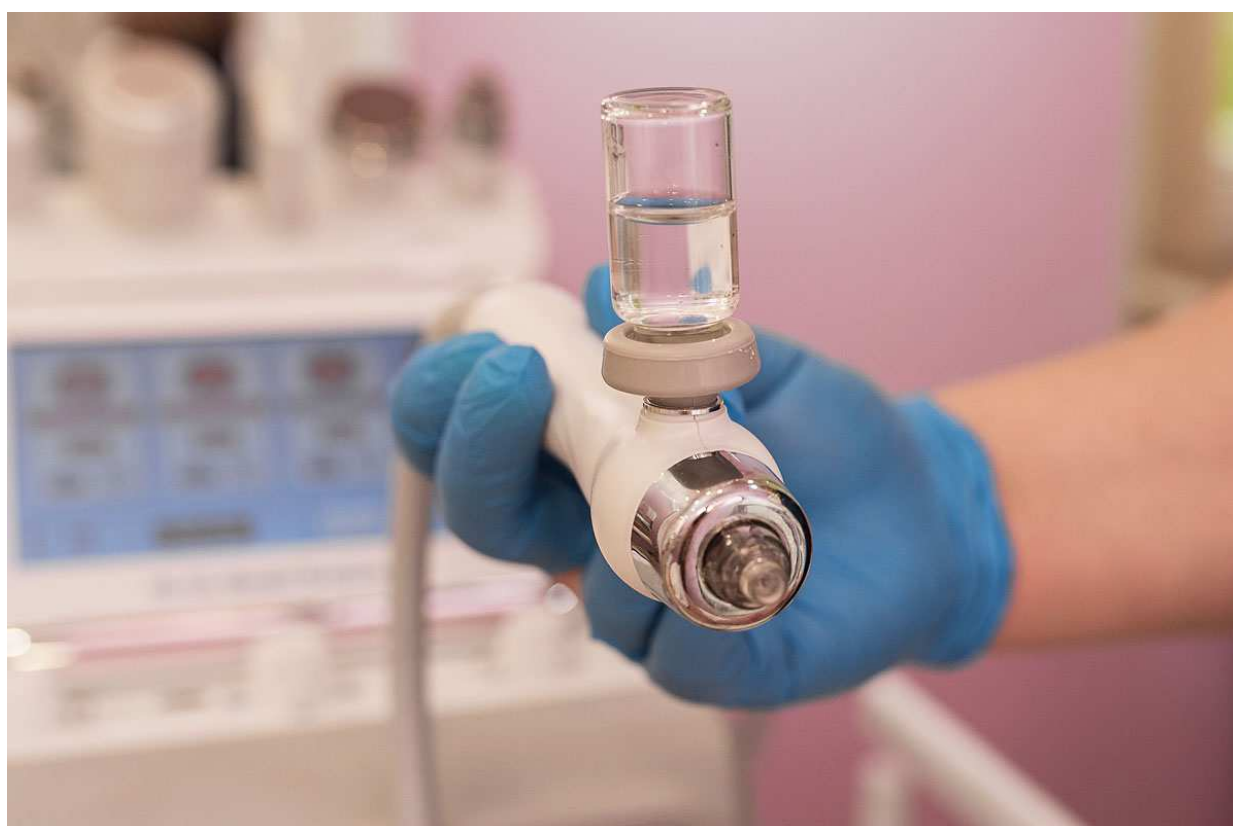
- Můžete použít jakýkoliv roztok, který není založen na olejové bázi.
- Atomizér nové generace vytvoří nano mlhu.
- Molekuly roztoku pronikají přes kožní póry přímo do pokožky.
- Okamžitá hydratace pleti během několika sekund.

## NANO HYDRATACE



- Využijte skleněnou ampulku, která je součástí balení. Naplňte ji tekutinou dle vaší výběru. Ideální je destilovaná nebo kojenecká voda. Pokud se rozhodnete tekutinu naředit, nikdy by se neměla změnit celková hustota tekutiny. Mohlo by dojít k ucpaní atomizéru.
- Ampulku instalujte do aplikační hlavice. Vždy držte ampulku hrdlem nahoru. Při instalaci otočte aplikační hlavici vzhůru nohama, aby mohlo dojít k pevnému spojení hlavice s ampulkou. Gumová část aplikační hlavice by měla být v plném kontaktu s ampulkou. Vznikne tak maximální těsnost.
- Funkci nano hydratace můžete aktivovat stisknutím tlačítka na displeji **(1)** nebo pomocí tlačítka na rukojeti aplikační hlavice. Pomocí tlačítek **(2)** si nastavte čas.
- Při použití držte vždy aplikační hlavici tak, aby dno ampulky mířilo směrem nahoru.
- Aplikátor hlavice by neměl být příliš blízko, ale ani daleko od pleti.
- Při delším použití hlavice s nano hydratací může sražená tekutina na pleti stékat. Otřete případně pomocí hadříku nebo ručníku.
- Pokud na konci použití zbývá v ampulce tekutina, ampulku vyjměte z aplikátoru tak, že dno ampulky směřuje dolů.





## ULTRAZVUKOVÁ ŠPACHTLE

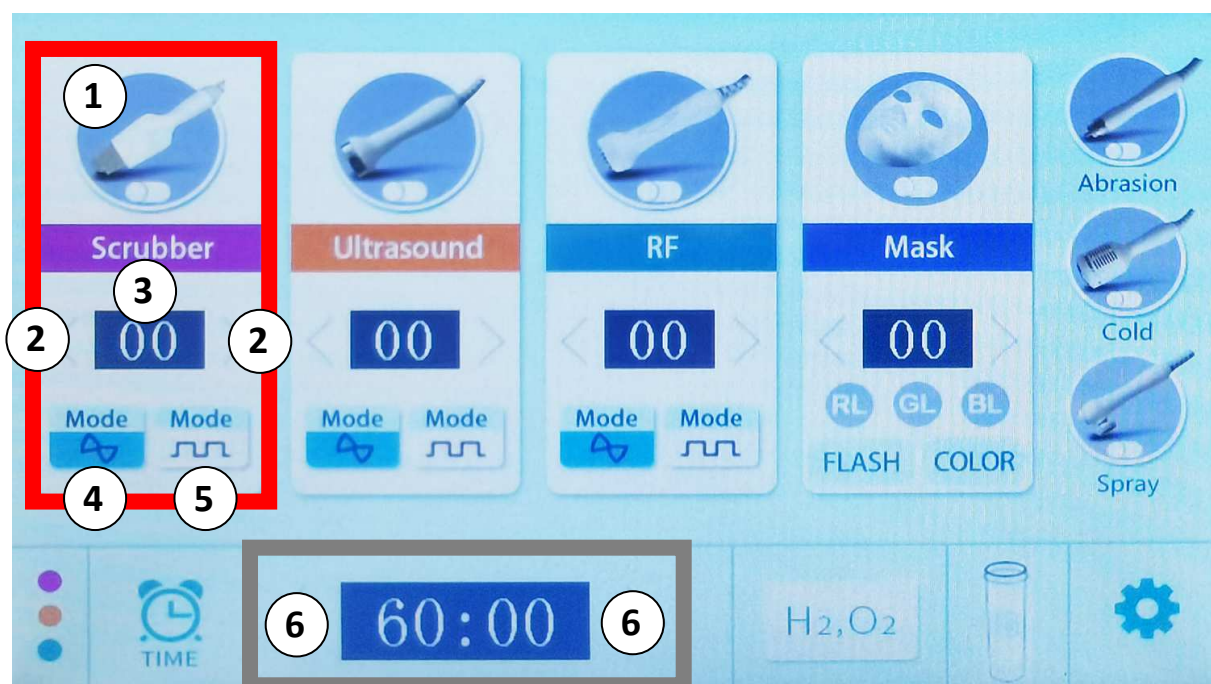


Aplikační hlavice estetického přístroje BeautyRelax generuje prostřednictvím aplikační hlavice ultrazvukové vlny. Frekvenční kmitočet ultrazvuku 24khz je optimalizovaný pro dosažení požadovaného účinku bez poranění pleti. Veškeré nečistoty, zbytky makeupu a odumřelé kožní buňky ulpí na hrotu aplikátoru. Ultrazvuk pronikne i do těch nejmenších záhybů. Dokonale se přizpůsobí tvaru obličeje.

- Odstranění odumřelých kožních buněk a nežádoucích reziduí.
- Dokonalý peeling pleti až do hloubky kožních pórů.
- Funkční prevence proti vzniku černých teček a ucpávání kožních pórů.
- Neinvazivní bezbolestné ošetření bez jakýchkoliv nepříjemných pocitů.
- Lokální podpora krevního oběhu pro stimulaci lymfatického systému obličeje.



## ULTRAZVUKOVÁ ŠPACHTLE

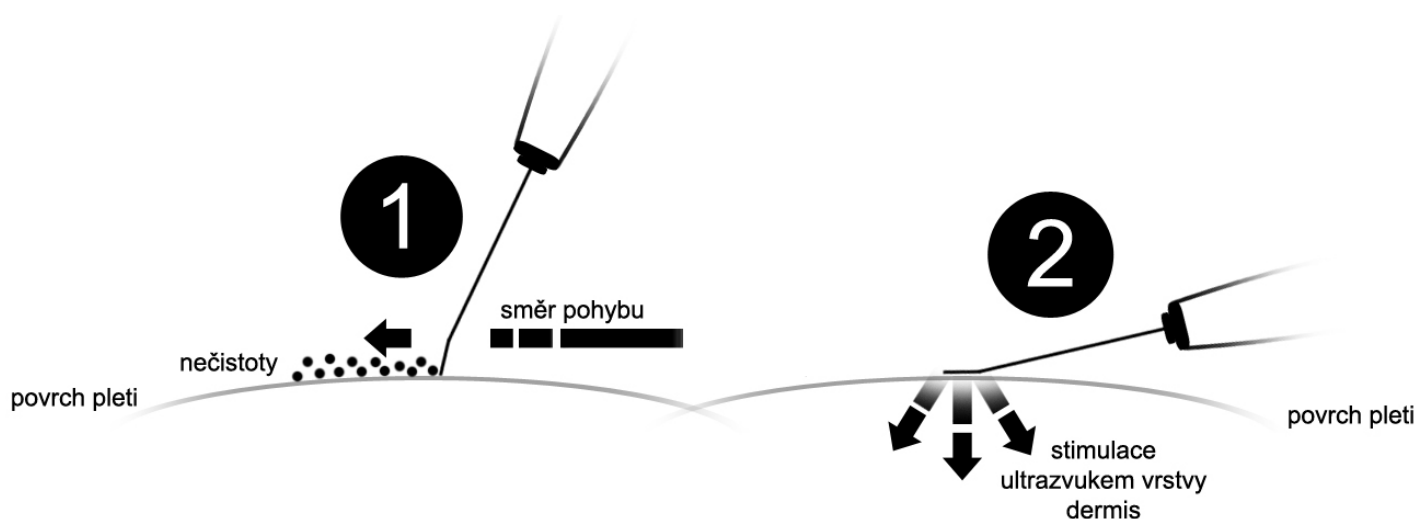


- Funkci ultrazvukové špachtle snadno aktivujete stisknutím tlačítka na displeji (1).
- Pomocí tlačítek (2) si můžete nastavit intenzitu působení ultrazvuku. K dispozici je celkem **10 úrovní výkonu**. Zvolte si intenzitu, kdy můžete na pleti vnímat působení ultrazvuku, ale na druhou stranu je vám použití příjemné.
- Aktuálně nastavená hodnota intenzity je zobrazena na displeji (3).
- Ultrazvuková špachtle pracuje ve dvou režimech - kontinuální a přerušovaný. Režimy můžete měnit pomocí tlačítek (4) kontinuální a (5) přerušovaný.
- Pomocí tlačítek (6) si nastavte čas.
- **Pro správnou funkčnost přístroje je třeba, aby se prsty dotýkaly obou vodících pásků na bočních stranách aplikátoru. V opačném případě nebude působení ultrazvukových vln fungovat.**



## ULTRAZVUKOVÁ ŠPACHTLE

Aplikační hlavice je díky speciálnímu tvarování určena pro ošetření pleti dvěma způsoby. Dvě možnosti, jakými ošetřit povrch pleti:



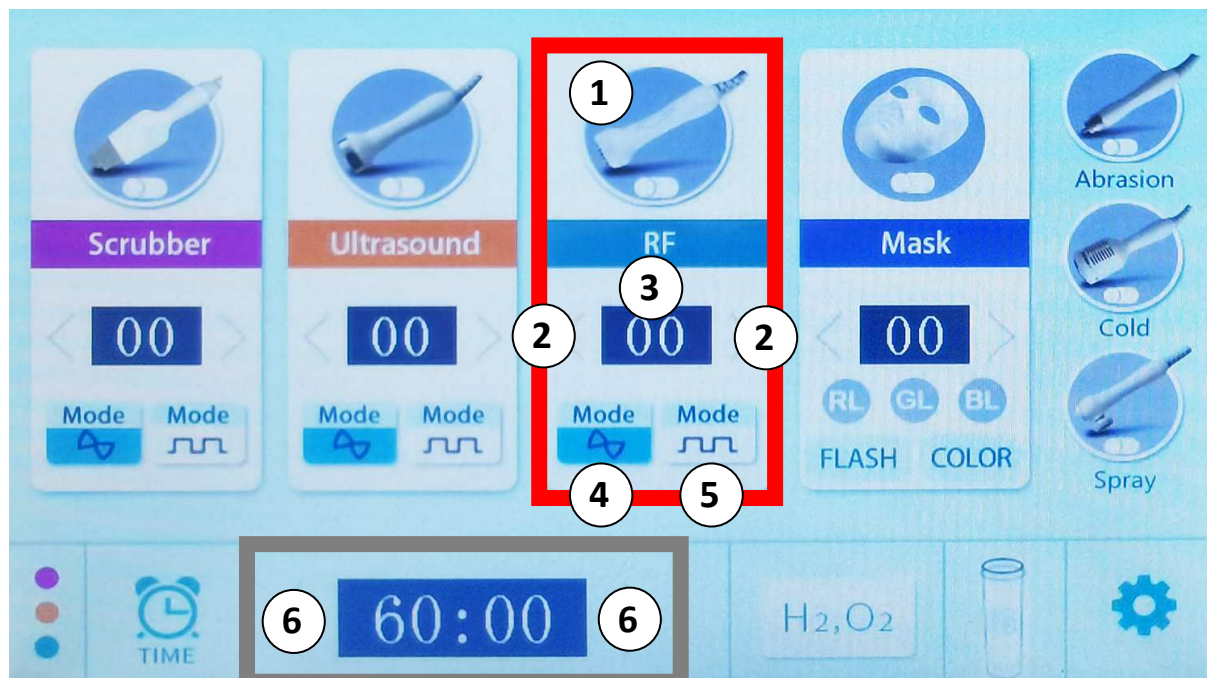
- **Obrázek (1)** Špička aplikátoru je ideální zejména pro intenzivní čištění pleti. Pohyb aplikátoru v kombinaci s působením ultrazvukových vln zbavuje pokožku odumřelých buněk a reziduí.
- **Obrázek (2)** Větší koncová plocha aplikátoru je ideální pro stimulaci pleti ultrazvukovými vlnami s cílem podpořit lokální krevní oběh a stimulovat tvorbu kolagenních a elastických vláken. Dochází ke zlepšení lokálního krevního oběhu a navíc můžete lépe zpracovat kosmetické přípravky. Optimální je působení kontinuálních ultrazvukových vln.
- Po každém použití nasadte zpět ochranný kryt pro dlouhou životnost aplikátoru.
- Použití je vždy spojeno s čirým vodivým gelem. Kontaktní gel, tzv. SONOGEL, zakoupíte v jakémkoliv prodejně zdravotnických potřeb (možno zakoupit i v lékárně). Gel je pro použití přístroje velice důležitý. Vytváří nezbytnou pojivou vrstvu mezi aplikátorem a pokožkou. Je vyroben na vodní bázi. Nemůže uškodit aplikační hlavici. Užití kontaktního gelu je nezbytné. Radiofrekvenční vlny se tak mohou na pleť důkladně navázat.

## RADIOFREKVENCE



Radiofrekvence patří v oblasti estetiky mezi nejúčinnější metodu neinvazivního liftingu pleti. Aplikační hlavice přenáší do pleti radiofrekvenční vlny ve specifické frekvenci. Radiofrekvenční vlny jsou optimalizovány k tomu, aby způsobily tepelný gradient, který významně ovlivňuje procesy ve vrstvě dermis. Dodaná energie aktivuje remodelaci kolagenových vláken a elastinu. Přispívá k přirozené tvorbě vlastního kolagenu. V průběhu ošetření je možné na pleti cítit příjemné teplo. Maximální možné zacílení radiofrekvenční energie i v lokalitách s výraznější tukovou vrstvou a následná excitace metabolických procesů má významný vliv na velmi efektivní vyhlazení povislých a deformovaných kontur. Účinné zejména pro ošetření zralé pleti s výskytem viditelných hlubokých vrásek. Možnost plynulého dávkování výkonu pro ošetření pleti s různou citlivostí.

## RADIOFREKVENCE



- Funkci radiofrekvence snadno aktivujete stisknutím tlačítka na displeji **(1)** nebo pomocí tlačítka na rukojeti aplikační hlavice.
- Pomocí tlačítek **(2)** si můžete nastavit intenzitu působení ultrazvuku. K dispozici je celkem **20 úrovní výkonu**. Zvolte si intenzitu, kdy můžete na pleti vnímat teplo, ale na druhou stranu je vám použití stále příjemné. Pocit tepla je průvodní jev působení radiofrekvenčních vln.
- Aktuálně nastavená hodnota intenzity je zobrazena na displeji **(3)**.
- Radiofrekvence pracuje ve dvou režimech - kontinuální a přerušovaný. Režimy můžete měnit pomocí tlačítek **(4)** kontinuální a **(5)** přerušovaný.
- Pomocí tlačítek **(6)** si nastavte čas.
- Při použití se vždy snažte, aby byl povrch aplikační hlavice v plném kontaktu s pletí.
- Použití je vždy spojeno s čirým vodivým gelem. Kontaktní gel, tzv. SONOGEL, zakoupíte v jakémkoliv prodejně zdravotnických potřeb (možno zakoupit i v lékárně). Gel je pro použití přístroje velice důležitý. Vytváří nezbytnou pojivou vrstvu mezi aplikátorem a pokožkou. Je vyroben na vodní bázi. Nemůže uškodit aplikační hlavici. Užití kontaktního gelu je nezbytné. Radiofrekvenční vlny se tak mohou na pleť důkladně navázat.

## **DŮLEŽITÉ POKYNY POUŽÍVÁNÍ RADIOFREKVENCE**

- Estetický přístroj BEAUTYRELAX je přístroj nové generace z kategorie kosmetických přístrojů, které jsou určeny pro neinvazivní ošetření pleti. To znamená, že žádná z částí aplikační hlavičky fyzicky nepronikne pod kůži.
- Neinvazivní provoz je základní předpoklad pro používání přístroje uživatelem v domácím prostředí nebo kosmetickém studiu. Používání přístroje nevyžaduje dohled doktora nebo dermatologa.
- Estetický přístroj BEAUTYRELAX je certifikován a splňuje všechny normy, které jsou na přístroj podobného druhu kladeny.
- Ošetření pomocí radiofrekvence by mělo být vždy spojeno s čirým vodivým gelem nebo jiným kosmetickým přípravkem na gelové bázi. Lze zakoupit v jakékoliv lékárně nebo prodejně zdravotních potřeb. Stojí pár desítek korun. Rozhodně stačí nejlevnější. Neplatí čím dražší, tím lepší. Hlavním účelem nanesení jemné vrstvičky gelu na pleť je zvýšení vodivosti. Radiofrekvenční vlny získají lepší schopnost proniknout do vrstvy dermis, kde je struktura kolagenních a elastických vláken. Pokud je to jen možné, vyhněte se vodivému gelu s přidanými aromaty nebo barvivy. Pleť citlivějších uživatelů by nemusela zareagovat pozitivně.
- **Pokud budete aplikační hlavičku držet na pleti příliš dlouho v řádech několika sekund a navíc budete mít nastavenou nejvyšší úroveň ošetření (radiofrekvence), přístroj je dostatečně výkonný na to, aby vaši pleť nepříjemně poranil. Proto prosím přistupujte k ošetření s maximální pečlivostí a šetrností. Pokud by nebyl přístroj dostatečně výkonný, nebylo by možné dosáhnout požadovaných výsledků.**
- Pokud je to jenom možné, snažte se aplikační hlavičku vyhnout oblastem s velmi tenkou a citlivou pokožkou. Pokud je menší vrstva podkožního tuku, pracujte s nižšími hodnotami výkonu nebo se této části pleti vyhněte úplně. Je možné, že i s nejnižší úrovní intenzity mohou mít jedinci s velmi citlivou pleť problém a ošetření pro ně bude nepříjemné.  
**Aplikační hlavičku se po pleti můžete pohybovat různými způsoby. Krátkými táhlými pohyby nebo krátké bodové ošetření – tzv. razítkování. Pokud budete držet hlavičku příliš dlouho v kontaktu s pleť (radiofrekvence), nakumuluje se takové množství energie, které zvýší teplotu aplikátoru. Před dalším přiložením na pleť proto nechejte časovou prodlevu v řádu sekund. Zvýšení teploty aplikátoru není závadou přístroje, ale průvodní jev působení radiofrekvenčních vln po delší dobu. Začínajte s krátkým „tukaním“ na pleť a pocitově postupně délku prodlužujte.**
- Po každém ošetření vždy pečlivě očistěte aplikační hlavičku. Ideální je použití čirého lihu pro desinfekci. V poslední fázi aplikátor dokonale osušte. Vlhkost může způsobit oxidaci kontaktů aplikátoru. Výrazně tím zvýšíte životnost aplikační hlavičky.



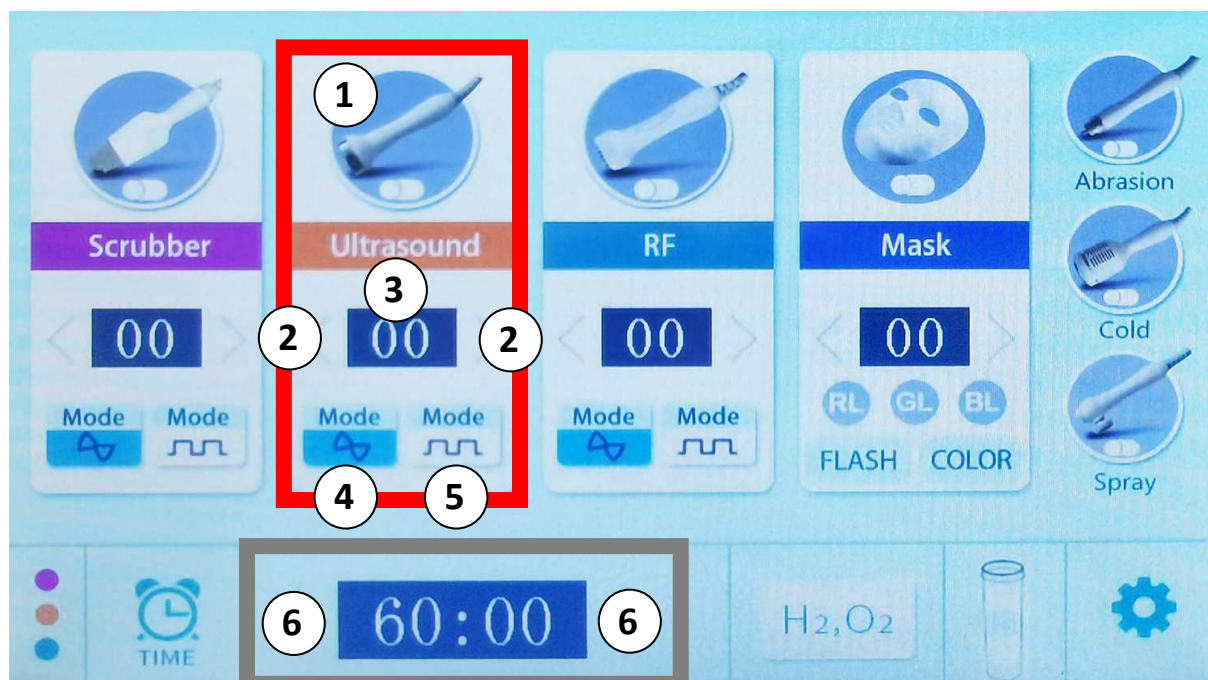
## ULTRAZVUKOVÉ VLNY



Aplikátor z ušlechtilé oceli po přiložení na ošetřovanou oblast uvolňuje energii se specifickým výkonem a frekvencí. Dodaná energie aktivuje remodelaci kolagenových vláken a elastinu. Maximální možné zacílení energie i v lokalitách s výraznější tukovou vrstvou a následná excitace metabolických procesů má významný vliv na velmi efektivní vyhlazení povislých a deformovaných kontur. Intenzivní zapracování kosmetických přípravků do pleti.



## ULTRAZVUKOVÉ VLNY



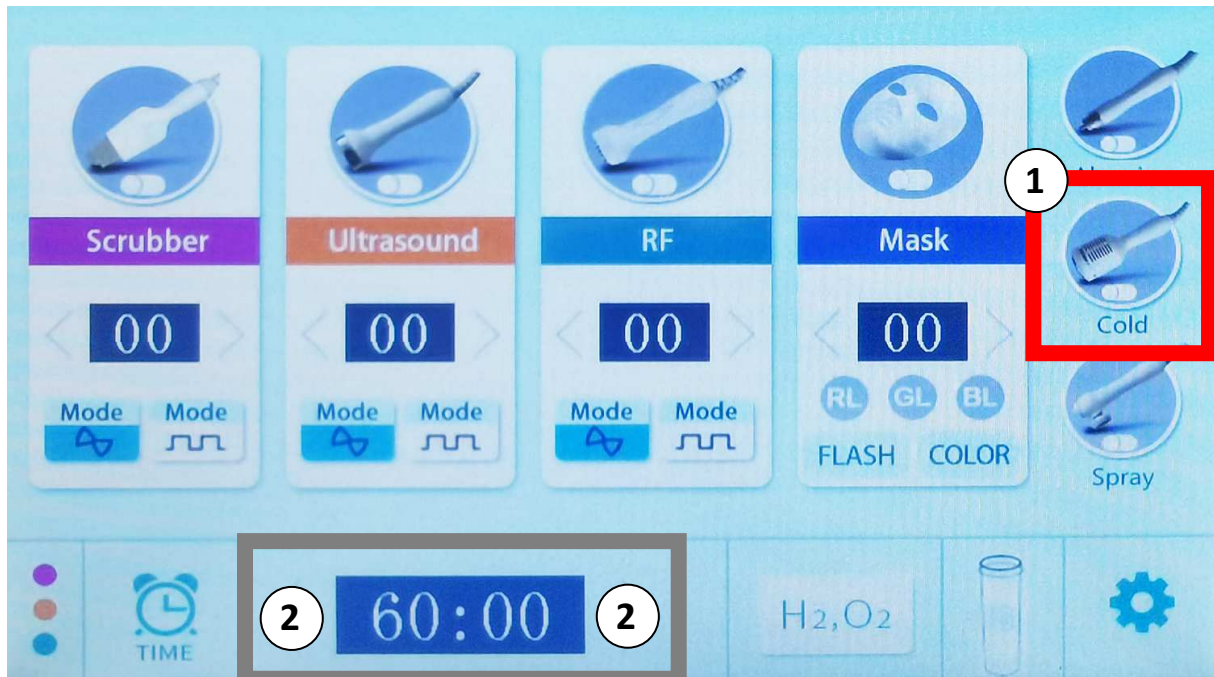
- Funkci ultrazvuku snadno aktivujete stisknutím tlačítka na displeji **(1)** nebo pomocí tlačítka na rukojeti aplikační hlavice.
- Pomocí tlačítek **(2)** si můžete nastavit intenzitu působení ultrazvuku. K dispozici je celkem **10 úrovní výkonu**. Zvolte si intenzitu, kdy můžete na pleti vnímat působení ultrazvuku, ale na druhou stranu je vám použití stále příjemné. Průvodní jev působení ultrazvukových vln je pocit mravenčení.
- Aktuálně nastavená hodnota intenzity je zobrazena na displeji **(3)**.
- Ultrazvuk pracuje ve dvou režimech - kontinuální a přerušovaný. Režimy můžete měnit pomocí tlačítek **(4)** kontinuální a **(5)** přerušovaný.
- Pomocí tlačítek **(6)** si nastavte čas.
- Při použití se vždy snažte, aby byl povrch aplikační hlavice v plném kontaktu s pletí.
- Použití je vždy spojeno s čirým vodivým gelem. Kontaktní gel, tzv. SONOGEL, zakoupíte v jakémkoliv prodejně zdravotnických potřeb (možno zakoupit i v lékárně). Gel je pro použití přístroje velice důležitý. Vytváří nezbytnou pojivou vrstvu mezi aplikátorem a pokožkou. Je vyroben na vodní bázi. Nemůže uškodit aplikační hlavici. Užití kontaktního gelu je nezbytné. Ultrazvukové vlny se tak mohou na pleť důkladně navázat.

## PŮSOBENÍ CHLADU

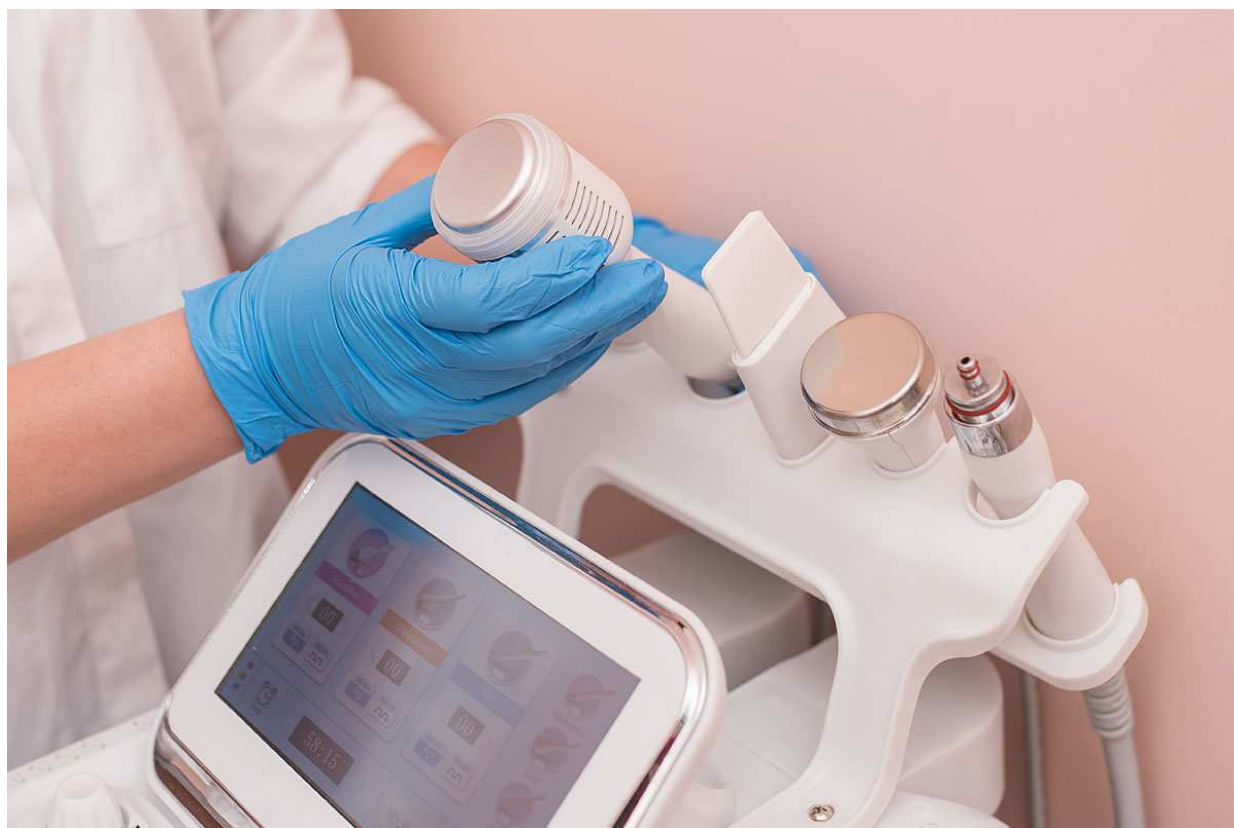


Působení chladu pro okamžité zklidnění pleti. Ideální jako závěrečná fáze pleťového ošetření. Pleť se během několika minut dostane do normální teploty. Zklidňující účinek a stažení kožních pórů. Velká plochá hlavice s ergonomickým tvarem. Dobře se drží a ochladí všechny záhyby obličeje.

## PŮSOBENÍ CHLADU



- Funkci působení chladu aktivujete stisknutím tlačítka na displeji **(1)** nebo pomocí tlačítka na rukojeti aplikační hlavice.
- Hodnoty působení chladu nelze měnit.
- Aplikátorem se po pleti plynule pohybujte. Nezůstávejte dlouho na jednom místě.
- Pomocí tlačítek **(2)** si nastavte čas.
- Při použití se vždy snažte, aby byl povrch aplikační hlavice v plném kontaktu s pletí.





## FOTONOVÁ TERAPIE

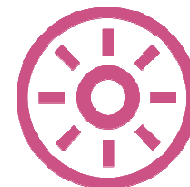


Terapie fotonovým světlem je v oblasti kosmetického ošetření velmi populární. Ošetření fotonovým světlem nebolí a má velmi dobré výsledky. Estetický přístroj BeautyRelax poskytuje fotonovou terapii s pokrytím celého obličeje. Během používání je maximálně chráněn váš zrak. Obličejová maska slibuje vysoce komfortní použití ve srovnání s ručními přístroji. Přístroj nemusíte držet v ruce a zároveň světlo pokrývá rovnoměrně celou plochu obličeje. Stálost působení fotonovým světlem je pro úspěšné dosažení výsledků klíčové.



## **TERAPIE FOTONOVÝM SVĚTLEM**

Světlo je zjednodušeně viditelná část elektromagnetického záření různé frekvence. Dosahuje různých vlnových délek v intervalu 390 až 760nm (nanometrů). Lidské oko je schopné vnímat světlo o vlnových délkách v rozsahu od 400 do 800nm. Při fotonové terapii proniká světlo do těla jako proud energie ve formě fotonů. Je vědecky prokázáno, že různé vlnové délky světla mají za následek specifické účinky při péči o pleť. Studie ověřily reálný pozitivní terapeutický přínos pro živé tkáně a organismy na buněčné úrovni.



## **REÁLNÝ POZITIVNÍ PŘÍNOS PRO ŽIVÉ TKÁNĚ A ORGANISMY NA BUNĚČNÉ ÚROVNI**

- Fotonové světlo dokáže vstoupit do nitra buňky a to neinvazivně a bezbolestně.
- Světlo aktivuje v buňkách fotoreceptory.
- Světelná terapie stimuluje přirozenou cestou léčebnou sílu buněk.
- Fotonová terapie nezpůsobuje žádné vedlejší účinky či poškození organismu.
- Řeší zánětlivá onemocnění v důsledku onemocnění, úrazu či stresu.

## **BLAHODÁRNÉ ÚČINKY FOTONOVÉ TERAPIE**

Zánětlivá onemocnění mohou nastat v důsledku onemocnění, úrazu či stresu. Světelná terapie stimuluje přirozenou cestou léčebnou sílu buněk. Světlo dokáže vstoupit do nitra buňky a to neinvazivně a bezbolestně. Světlo aktivuje v buňkách fotoreceptory. Fotonová terapie nezpůsobuje žádné vedlejší účinky či poškození organismu. Díky svým pozitivním účinkům si získala oblibu nejen v oblasti dermatologie, ale také v segmentu kosmetického ošetření pleti.

# FOTONOVÁ TERAPIE

## **Červené světlo**

Stimuluje podporu tvorby kolagenu. Kolagen je základní bílkovina, která slouží k obnově poškozených a starých tkání. Zlepšení kvality pleti a zmenšení pórů.

## **Modré světlo**

Bakterie v akné obsahují porfyriny. Díky vysoké afinitě s vlnovou délkou je modré světlo schopno porfyriny ničit. Kromě toho má modré světlo zklidňující účinek, který je velmi účinný při precitlivělosti pleti.

## **Zelené světlo**

Zelené světlo napomáhá vyrovnat barevný pigment a redukovat jemné vrásky. Urychluje proces hojení ran. Zesvětluje pleť.

## **Azurové světlo**

Zvyšuje buněčnou energii a má příznivé účinky pro celkový metabolismus kožní tkáně.

## **Žluté světlo**

Má speciální vlnovou délku 590nm. Podporuje absorbování kosmetických přípravků. Přispívá ke zlepšení buněčného metabolismu. Zlepšuje detoxikační vlastnosti podpořením lymfatické činnosti. Obzvláště účinný po intenzivním mechanickém peelingu. Napomáhá zpomalovat stárnutí kůže.

## **Fialové světlo**

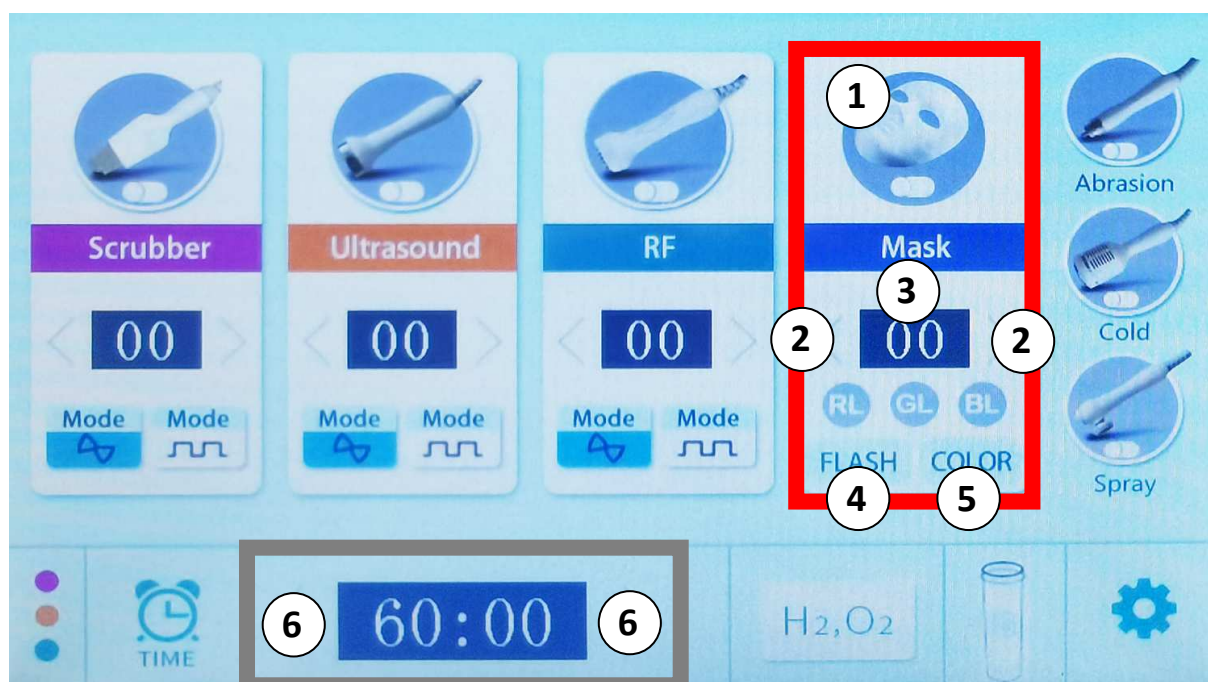
Kombinuje červené a modré světlo, které má dvě účinné fototerapie. Zejména má dobrý účinek na potlačení příznaků akné.

## **Bílé světlo**

Dokáže proniknout hluboko do pokožky. Urychluje metabolismus tkání. Rozkládá barevné skvrny. Zlepšuje vzhled jemných vrásek a stárnutí pleti.

**Poznámka:** základní barvy světla tvoří červená, modrá a zelená. Další barvy světla vznikají kombinací těchto tří světél.

## FOTONOVÁ TERAPIE



- Funkci fotonového světla snadno aktivujete stisknutím tlačítka na displeji **(1)**.
- Pomocí tlačítek **(2)** si můžete nastavit intenzitu působení světla. K dispozici je celkem **10 úrovní výkonu**.
- Aktuálně nastavená hodnota intenzity je zobrazena na displeji **(3)**.
- Fotonové světlo pracuje ve dvou režimech - přerušovaný a kontinuální. Režimy můžete měnit pomocí tlačítek **(4)** přerušovaný **FLASH** a **(5)** kontinuální **COLOR**. V přerušovaném režimu se všechny barvy světla střídají automaticky. V kontinuálním režimu svítí stále pouze jedna vybraná barva nebo kombinace barev.
- Pomocí opakovaného stisku tlačítka **(5) COLOR** si můžete nastavit barvu nebo kombinaci barev fotonového světla.
- Pomocí tlačítka (5) COLOR si můžete nastavit tyto barevné kombinace:
  - RL (ČERVENÁ)**
  - GL (ZELENÁ)**
  - BL (MODRÁ)**
  - RL + GL (ČERVENÁ + ZELENÁ = ŽLUTÁ)**
  - RL + BL (ČERVENÁ + MODRÁ = FIALOVÁ)**
  - GL + BL (ZELENÁ + MODRÁ = AZUROVÁ)**
  - RL + GL + BL (ČERVENÁ + ZELENÁ + MODRÁ = BÍLÁ)**
- Pomocí tlačítek **(6)** si nastavte čas.
- Vždy masku nejprve nasadte na obličej a poté aktivujte světlo fotonové terapie.

## FOTONOVÁ TERAPIE - POZNÁMKY POUŽITÍ

- Před použitím doporučujeme pleť odlíčit od makeupu. Pleť důkladně omyjte a osušte.
- V případě potřeby můžete nanést váš oblíbený kosmetický krém nebo sérum.
- Přístroj si nasadte na hlavu tak, aby vám to bylo pohodlné. Můžete si přizpůsobit stahovací pásek, který se umísťuje na temeno hlavy.
- Pokud to situace vyžaduje, můžete oblast očí překrýt kosmetickými tampónky nebo ubrousky, aby vaše oči nevnímaly okolní světlo a měli jste naprostý komfort použití.
- Abyste měli při zavřených očích úplnou tmu, využijte textilních brýlí, které jsou součástí balení.
- Průměrná délka použití masky se pohybuje od 15 do 30 minut.



## POUŽITÍ DLE TYPU PLETI

Šetrnost ošetření pleti pomocí všech technologií umožňuje ošetření všech typů pleti.



normální



suchá



smíšená



mastná



citlivá



aknézní



## METODA OŠETŘENÍ OBLIČEJE A KRKU



**ČELO:** pohybujte se směrem od středu čela ke kraji, pokryjte postupně celou plochu



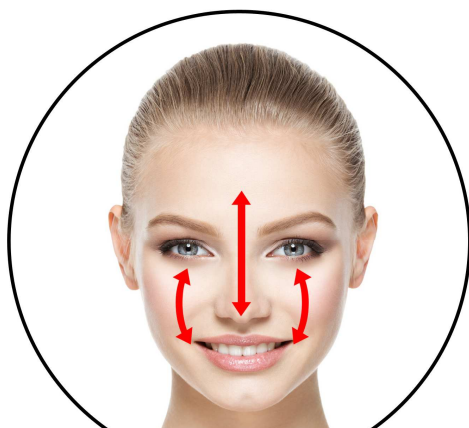
**NOS:** pohybujte se směrem od čela kolem nosu k tváři, od shora dolů



**TVÁŘ:** pohybujte se po tváři ve směru zdola nahoru



**BRADA:** pohybujte se od špičky brady po konturách obličeje, směrem zdola nahoru



**T zóna:** pohybujte se od čela ke špičce nosu a tváři, pohyb v obou směrech



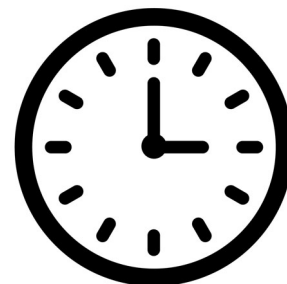
**Krk:** pohybujte se od brady směrem k uchu a poté dolů ke krku nahoru

## OVLÁDÁNÍ PŘÍSTROJE

1. Se zásobníky na vodu pracujte vždy, když je přístroj vypnutý. Používejte destilovanou nebo kojeneckou vodu. Voda nesmí obsahovat žádné mechanické částice. Vodní kámen by způsobil zanesení systému cirkulace vody a poškození přístroje. Vizuálně zkontrolujte, zda není odpadní nádoba příliš plná. Zásobníky na vodu na zadní straně přístroje se instalují pomocí závitu. Utahujte s citem, aby nedošlo ke stržení závitu. S vodou vždy manipulujte mimo dosah přístroje, aby se v případě nehody nedošlo k zasažení přístroje vodou.
2. Do zásobníků **A,B,C** můžete k vodě přimíchat případný koncentrát, který obsahuje vitamíny pro výživu pleti libovolné značky (sérum, kyselina hyaluronová, vitamíny v tekutém stavu). Použijte pouze malé množství. Přidaný přípravek nesmí nikdy změnit hustotu vody. Pro zásobník **D** na zadní straně používejte výhradně a pouze čistou vodu bez jakýchkoliv příměs. Stejným způsobem postupujte při použití aplikační hlavice s nano hydratací.
3. Přístroj zapnete stisknutím hlavního tlačítka na boční straně hlavní jednotky do polohy 1. Displej přístroje se rozsvítí. Přístroj se nyní nachází v pohotovostním režimu. Můžete začít s přístrojem pracovat. Na displeji je zobrazena animace s bublinami. Dotkněte se prstem displeje.
4. Nyní můžete všechny funkce přístroje ovládat pomocí dotykového barevného displeje. Každou aplikační hlavici můžete zapnout nebo vypnout pomocí příslušného symbolu na displeji. Vždy můžete používat pouze jednu funkci. Není možné mít současně spuštěných více technologií. Výkon nastavujte postupně.
5. Pro hlavice s ultrazvukovou špachtlí, ultrazvuku, radiofrekvence a masky fotonové terapie si můžete snadno nastavit výkon působení dané technologie. U každé aplikační hlavice si můžete nastavit časovač.
6. Některé aplikační hlavice mají spoušť přímo na rukojeti. Nemusíte tak použít symbol na displeji, ale působení technologie zapnout nebo vypnout pomocí mechanického tlačítka.
7. Při použití hlavice s vodní dermabrazí pracujte také se třemi otočnými tlačítky na čelní straně panelu. Pomocí levého tlačítka si můžete nastavit množství přečerpávané vody, pomocí prostředního tlačítka určíte, jaký zásobník má sloužit jako zdroj vody a pomocí pravého tlačítka nastavíte sílu vakuového sání.
8. Před dalším klientem kontaktní části aplikační hlavice očistěte. Použijte v ideálním případě roztok s obsahem alkoholu. Zabráníte tak přenosu bakterií.
9. Přístroj můžete kdykoliv vypnout pomocí tlačítka na zadní straně do polohy 0.
- 10. V rámci udržení co nejdélejší životnosti přístroje doporučujeme po skončení používání aplikační hlavice ponechat přístroj v pohotovostním režimu alespoň v délce 5 minut. Zapnutý ventilátor má tak dostatečný časový prostor přístroj plynule ochladit.**

## **ČAS OŠETŘENÍ**

Délku ošetření pleti nelze stanovit s přesností na vteřiny podle předem definovaných tabulek. Délka ošetření pleti pomocí technologií přístroje výrazně závisí na více faktorech - stavu pleti, věku uživatele, typu pleti, citlivosti pleti nebo způsobu, jakým se uživatel dlouhodobě o pleť stará. V obecné rovně platí, že by při naprosto prvním použití mělo ošetření trvat řádově v jednotkách minut. Při úvodním použití lze postupně sledovat, jakým způsobem pleť reaguje na působení dané technologie a podle toho upravit úroveň nastavení výkonu tak, aby bylo pro uživatele ošetření komfortní. Délka ošetření by měla také zohlednit rozsah plochy vybrané partie. Celé plocha obličeje zabere delší čas, než například pouze koutky úst nebo stimulace vlásečnicových vrásek kolem očí.



## **ČIŠTĚNÍ A ÚDRŽBA**

Pokud je přístroj používán pro komerční účely, je třeba po každém použití dezinfikovat povrch aplikační hlavice, který je v kontaktu s pletí uživatele. Ideálně alkoholovým roztokem ve spreji. Nepoužívejte žádné agresivní čisticí prostředky. Vlhkost nesmí NIKDY proniknout do vnitřního prostoru aplikátoru. Po čištění aplikační hlavici důkladně vysušte. Výrazně tak prodloužíte její životnost. Pravidelně kontrolujte stav tekutiny v odpadní nádobce. Obsah průběžně vyprazdňujte. Pokud přístroj delší dobu nepoužíváte, všechny zásobníky na vodu vyprázdněte.



## **NEJČASTĚJŠÍ OTÁZKY A ODPOVĚDI**

### **Jaké výsledky mohou očekávat? Jak se působení radiofrekvence na pleť promítne?**

Následné projevy na pleti po ošetření radiofrekvencí jsou velmi individuální a výsledek závisí na více faktorech. Obecně lze říci, že bezprostředně po ošetření je pleť mírně zarudlá. Penetrací vlhkosti sonogelu může působit vizuálně svěžím dojmem. Na pleti, kde došlo ke stimulaci pomocí aplikační hlavice, dochází k okamžitému lokálnímu zvýšení teploty. Přesto je však třeba dát pleti prostor v řádu hodin, kdy dojde k remodelaci kolagenních a elastických vláken, která jsou zodpovědná za míru pružnosti pleti. Neinvazivní lifting pleti pomocí radiofrekvence není konečný proces. Je třeba plet průběžně takto stimulovat (v průměru 3x až 4x do měsíce). Při ukončení pravidelného ošetření pleti se pleť opět postupně vrací do původního stavu. Minimální rozestup mezi ošetřeními stejné partie doporučujeme minimálně týden.



### **Jakým způsobem je možné působení radiofrekvence vnímat?**

Při kontaktu aplikační hlavice s pletí proudí přes povrch pleti do vrstvy dermis proud radiofrekvenčních vln. Tento proces můžeme vnímat jako teplo, které postupně graduje. Pocit tepla není způsoben „nahříváním“ pleti, ale jedná se o průvodní jev působení energie radiofrekvenčních vln. Hlavním smyslem a podstatou používání právě radiofrekvenčních vln je přímé zacílení na vrstvu dermis o specifické frekvenci a výkonu.

### **Může aplikační hlavice s radiofrekvencí povrch pleti poranit?**

Rozhodně ano. Rozsah výkonu přístroje je záměrně upraven tak, aby byl schopen ošetřit celé spektrum uživatelů s různou citlivostí pleti a různou vrstvou tukové tkáně. Jedna z hlavních výhod přístroje je flexibilita použití se zaměřením a vybrané partie těla. Úprava dávkování výkonu umožňuje ošetření i velmi citlivých partií. Vyšší výkon naopak pro větší plochy, kde je míra citlivosti menší. Pokud by přístroj nenabízel dostatečný rozsah výkonu, nebylo by možné ho považovat v oblasti estetických přístrojů za efektivní univerzální nástroj pro lifting pleti. Proto je třeba při nastavení výkonu postupovat s maximální opatrností.

### **Je přístroj zdravotnický prostředek?**

Přístroj není zdravotnický prostředek. Patří do kategorie masážních a estetických přístrojů. Přístroj neléčí jakékoliv kožní onemocnění. Přístroj nabízí ověřenou technologii radiofrekvence, která významným způsobem přispívá ke zlepšení kondice unavené a nezdravě vyhlížející pleti.

### **Jak často by se měla pleť čistit pomocí techniky vodní dermabraze nebo ultrazvukové špachtle?**

Výkon přístroje zajišťuje vysokou efektivitu a intenzitu hloubkového čištění pleti. Pro udržení dlouhotrvající zdravé a čisté pleti můžete tyto dvě technologie vzájemně kombinovat. Pořadí není zcela zásadní. Doporučujeme nejprve použít metodu vodní dermabraze a následně pleť dočistit pomocí ultrazvukové špachtle.

### **Představuje ošetření pomocí estetického přístroje nějaké následné omezení klienta?**

Po dokončení ošetření pleti může pokožka mírně zarudnout. Tento efekt je způsoben stimulací krevního oběhu a lymfatického systému obličeje. Zbarvení v rádech minut (až hodin v případě intenzity pleťového ošetření) opadne a pokožka se dostane do normálu. Ošetření pleti vodní

dermabrazi nebo čištění pleti ultrazvukem se někdy označuje jako procedura na obědovou pauzu. Společensky vás nebude následně výrazně limitovat.

**Mohu při ošetření pleti přístrojem cítit na pleti nepříjemné pocity až bolest?**

Každá z technologií působí na pleť jiným způsobem. Každou aplikační hlavici můžeme vnímat jinak. Při použití radiofrekvence je jako průvodní jev teplo. Při vodní dermabrazi můžete na pleti vnímat působení podtlaku a cirkulaci vody. Ultrazvukovou špachtli a hlavici s ultrazvukem můžete vnímat jako vysokofrekvenční vibrace. U většiny těchto technologií je možné nastavit výkon. Hlavním smyslem nastavení výkonu je pocit vjemu na pleti. Daná technologie musí být na pleti cítit, ale zároveň nesmí její působení překročit míru snesitelnosti.

**Je možné do zásobníku hydratační pistole přimíchat nějaké další látky a vonné esence?**

Ano, ale pouze tak, aby se nezměnila hustota tekutiny. Pokud bude tekutina příliš hustá nebo se v ní budou nacházet mechanické částice, mohlo by dojít k ucpání atomizéru hydratační pistole.

**Použití obdobného přístroje je pro mě něco absolutně nového. Jak mám ze začátku přistupovat k použití přístroje?**

Podrobně si prostudujte všechny pokyny uvedené v tomto návodu k obsluze. Nikam nespěchejte. Začněte s ošetřením pleti pomalu. Působení jednotlivých aplikátorů si postupně vyzkoušejte. Pohybujte se na různých místech obličeje. Vnímejte, jak se na konkrétních místech projevují jednotlivé technologie. Vyzkoušejte pohyb hlavice. „Vytvářejte“ na pleti čárky, kolečka. Osvojíte si tak, jaká technika pohybu je pro vaši pleť optimální. Měňte postupně tempo pohybu a rychlost. Vyzkoušejte si se zvýšenou opatrností další stupně výkonu.

**Jaký je důvod péče o aplikační hlavici po každém použití?**

Kontaktní hlavici je třeba pečlivě očistit od kontaktního gelu. Aplikační hlavici dezinfikovat po každém jednotlivém použití. Ideálně pomocí spreje na bázi alkoholu. Zabráníte tak možnosti šíření bakterií a zajistíte maximální hygienu provozu. Aplikační hlavici nezapomeňte důkladně vysušit pomocí hadříku.

**Má přístroj nějakou certifikaci?**

Přístroj na standardní evropskou certifikaci. Splňuje veškeré normy, které jsou kladeny na přístroje tohoto typu. V případě potřeby nás kontaktujte na emailové adrese: mh@santadria.cz Prohlášení o shodě vám pošleme elektronicky.

**Je přístroj vodotěsný?**

Není. Žádná část přístroje není určena pro mytí pod proudem tekoucí vody. Neplatí pro vyměnitelné aplikátory vodní dermabraze a ampulku se zásobníkem na tekutinu pro hydratační pistoli. Neplatí také pro zásobníky tekutiny a odpadní nádobku. Pokud je chcete propláchnout pod proudem tekoucí vody, vždy je nezbytně nutné je z přístroje vyjmout.



## PÁR VĚT ZÁVĚREM

V oblasti estetiky existuje celá řada technologií, které jsou určeny pro efektivní pleťové ošetření. Technologie můžete mít k dispozici samostatně prostřednictvím několika přístrojů nebo vše v jednom při pořízení multifunkčního zařízení, které všechny tyto technologie nabízí. Pokud byste přístroje kupovali samostatně, pořizovací cena je násobně vyšší, než v případě přístroje BeautyRelax AntiAge Oxygen Professional. Svým klientům tak můžete poskytnout komplexní pleťovou přístrojovou péči na špičkové úrovni. Příznivá pořizovací cena zajistí rychlou návratnost investice. BeautyRelax AntiAge Oxygen Professional navíc nabízí unikátní technologii kyslíkové terapie. Z obyčejné vody extrahuje molekuly kyslíku, které jsou následně penetrovány do pleti prostřednictvím hlavice s vodní dermabrazí. Pleť bude působit svěžím, mladistvým vzhledem. BeautyRelax AntiAge Oxygen Professional má vysokou užitnou hodnotu. Konstrukce přístroje umožňuje vysokou frekvenci použití v komerčních provozech. Přístroj nabízí všechny metody ošetření pleti tzv. „od A do Z“. Pleť důkladně vyčistíte, oživíte, omladíte a v závěru ošetření příjemně zklidníte. S přístrojem BeautyRelax AntiAge Oxygen Professional se k vám budou vaši klienti rádi vracet!



Martin Hrbek

[www.beautyrelax.cz](http://www.beautyrelax.cz)



## LIKVIDACE POUŽITÝCH ELEKTRO ZAŘÍZENÍ



Tento symbol na produktech nebo v průvodních dokumentech znamená, že použité elektrické a elektronické výrobky nesmí být přidány do běžného komunálního odpadu. Ke správné likvidaci, obnově a recyklaci předejte tyto výrobky na určená sběrná místa. Alternativně v některých zemích Evropské unie nebo jiných evropských zemích můžete vrátit své výrobky místnímu prodejci při koupi ekvivalentního nového produktu. Správnou likvidací tohoto produktu pomůžete zachovat cenné přírodní zdroje a napomáháte prevenci potenciálních negativních dopadů na životní prostředí a lidské zdraví, což by mohly být důsledky nesprávné likvidace odpadů. Další podrobnosti si vyžádejte od místního úřadu nebo nejbližšího sběrného místa. Tento symbol je platný v Evropské unii. Chcete-li tento výrobek zlikvidovat, vyžádejte si potřebné informace o správném způsobu likvidace od místních úřadů nebo od svého prodejce.

## CERTIFIKACE



Výrobek je schválen k použití v zemích Evropské unie a je opatřen značkou CE. Prohlášení o shodě a veškerá dokumentace je k dispozici u dovozce.

## DOVOZCE

**SANTADRIA s.r.o.**, Mojmírovo nám. 75/2 Brno, 612 00  
IČO: 29195454 | DIČ: CZ29195454

V případě jakýchkoliv dotazů týkající se produktu, neváhejte se na nás obrátit:  
Email: [mh@santadria.cz](mailto:mh@santadria.cz)

**Tiskové chyby, vlastnosti a změny technických parametrů vyhrazeny.**

# ES PROHLÁŠENÍ O SHODĚ

Níže podepsaný, reprezentující firmu

**SANTADRIA s.r.o.**

Mojmírovo nám. 75/2, Brno 612 00

IČ: 29195454

tímto prohlašuje, že výrobek

## **Estetický přístroj pro ošetření pleti BeautyRelax AntiAge Oxygen Professional**

uvedený na trh pod modelovým označením: **BeautyRelax BR-2929**

EAN **8594166122048**

je ve shodě s následujícími evropskými normami:

**EN 55014-1:2017+A11:2020**

**EN 55014-2:2015**

**EN 61000-3-2: 2019**

**EN 61000-3-3: 2013+A1:2019**

### **Na základě splnění těchto směrnic byl produkt označen značkou CE.**

Produkt je zároveň v souladu z RoHS směrnici číslo 2002/95/EC(RoHS). Veškeré materiály jsou zdravotně nezávadné. Neobsahují žádné těžké kovy, např. kadmium a další toxické látky.

Pro bezpečné používání je nezbytné striktně postupovat dle pokynů uvedených v návodu k obsluze, který je součástí balení.



**SANTADRIA** s.r.o.  
Mojmírovo nám. 75/2, 612 00 Brno  
DIČ: CZ29195454 Tel.: 737 196 160

Místo vydání:

Brno

Datum vydání:

1.1.2023

.....  
Martin Hrbek, jednatel