

# NÁVOD K OBSLUZE

Estetický přístroj na tělo

**BeautyRelax BR-2710**

**CELLUFORM OPTIMAL PLUS**





## OBSAH:

|                                       |    |
|---------------------------------------|----|
| SLOVO ÚVODEM                          | 4  |
| PROBLEMATIKA TUKOVÉ TKÁŇE             | 5  |
| TUKOVÁ BUŇKA                          | 5  |
| ULTRAZVUK & RADIOFREKVENCE            | 6  |
| URČENO PRO VŠECHNY TYPY POSTAV        | 6  |
| UPOZORNĚNÍ                            | 7  |
| POUŽITÍ SONOGELU                      | 7  |
| KONTRAINDIKACE                        | 8  |
| ZAKÁZANÉ PARTIE OŠETŘENÍ              | 8  |
| POVOLENÉ PARTIE OŠETŘENÍ              | 8  |
| LYMFATICKÉ UZLINY                     | 9  |
| PŘEDSTAVENÍ TECHNOLOGIÍ PŘÍSTROJE     | 12 |
| ULTRAZVUK                             | 12 |
| RADIOFREKVENCE                        | 12 |
| ČERVENÉ SVĚTLO                        | 13 |
| MODRÉ SVĚTLO                          | 13 |
| HLAVNÍ VÝHODY                         | 13 |
| CO MŮŽETE OČEKÁVAT                    | 14 |
| TECHNICKÉ PARAMETRY                   | 14 |
| OBSAH BALENÍ                          | 14 |
| POPIS PŘÍSTROJE                       | 15 |
| POPIS APLIKAČNÍ HLAVICE               | 17 |
| POPIS OVLÁDACÍCH TLAČÍTEK             | 18 |
| NASTAVENÍ INTENZITY                   | 19 |
| INTENZITA ULTRAZVUKU A RADIOFREKVENCE | 20 |
| OVLÁDÁNÍ A POUŽÍVÁNÍ PŘÍSTROJE        | 21 |
| DÉLKA & FREKVENCE POUŽITÍ PŘÍSTROJE   | 22 |
| TEST PLETI                            | 23 |
| SPRÁVNÉ POUŽITÍ PŘÍSTROJE             | 23 |
| MOŽNOSTI OŠETŘENÍ TĚLA                | 24 |
| NABÍJENÍ BATERIE                      | 29 |
| ČIŠTĚNÍ A ÚDRŽBA                      | 29 |
| ŘEŠENÍ MOŽNÝCH PROBLÉMŮ               | 30 |
| SOUVISEJÍCÍ DOPORUČENÉ PŘÍSTROJE      | 31 |
| NEJČASTĚJŠÍ OTÁZKY A ODPOVĚDI         | 32 |
| LIKVIDACE POUŽITÝCH ELEKTRO ZAŘÍZENÍ  | 34 |
| CERTIFIKACE                           | 34 |
| DOVOZCE                               | 34 |
| ES PROHLÁŠENÍ O SHODĚ                 | 35 |

## **SLOVO ÚVODEM**

Vážený zákazníku, děkujeme vám za projevenou důvěru při koupi našeho produktu. Před prvním použitím prosím pečlivě přečtete všechny podrobné informace uvedené v návodu k obsluze. Zvýšenou pozornost věnujte zejména výstrahám a bezpečnostním upozorněním. Přístroj používejte přesně podle uvedených pokynů. Všechny tyto kroky přispějí k maximálnímu využití všech funkcí přístroje a ochraně všeho zdraví. V tomto návodu k obsluze se vám pokusíme co nejlépe přiblížit používané technologie a způsob, jak přístroj co nejlépe používat.

Veškeré instrukce uvedené v tomto návodu k obsluze neberte prosím na lehkou váhu. Estetický přístroj pro neinvazivní ošetření vybraných částí těla pracuje s technologií, která je bezbolestná a bezpečná. Přístroj prošel dlouhým vývojem a bezpečnost splňuje z hlediska splnění všech zákonem stanovených bezpečnostních norem. Aby bylo možné efektivně stimulovat podkožní tukovou tkáň, pracuje přístroj s určitým výkonem. Pokud nebudete postupovat dle uvedených pokynů, nebudete ctít upozornění a výčet kontraindikací, můžete si váš zdravotní stav v krajním případě negativně ovlivnit. Na druhou stranu nemějte z používání přístroje obavu. Konstrukce, vlastnosti a technologie jsou přizpůsobeny používání v domácích podmínkách bez dohledu erudované osoby z oblasti zdravotnictví.

### Úvodní důležité informace související s přístrojem a jeho používáním:

- Estetický přístroj BeautyRelax spadá do kategorie masážních/estetických přístrojů. Nejedná se o zdravotnický prostředek. Neslouží k léčbě obezity ani jiných souvisejících omezení. Nabízí technologie, které při použití za specifických podmínek napomáhají v redukci podkožního tuku.
- Estetický přístroj BeautyRelax poskytuje neinvazivní ošetření. V praxi to znamená, že žádná z částí aplikační hlavice fyzicky nepronikne pod kůži.
- Neinvazivní používání je základní předpoklad pro používání přístroje v domácích podmínkách běžným uživatelem. Ovládání přístroje nevyžaduje dohled erudovaného školeného pracovníka z oblasti zdravotnictví nebo kosmetické estetiky.
- Estetický přístroj BeautyRelax je certifikován a splňuje všechny normy, které jsou na přístroj podobného druhu kladeny. Je zajištěna bezpečnost adaptéru a všech elektronických součástí.
- Ošetření je vždy spojeno s čirým vodivým gelem (sonogel). Lze zakoupit v jakékoliv lékárně nebo prodejně zdravotních potřeb. Stojí pár desítek korun. Rozhodně stačí nejlépejší. Neplatí čím dražší, tím lepší. Hlavním účelem nanesení jemné vrstvičky gelu na pleť je zvýšení vodivosti. Radiofrekvence a ultrazvuk získají lepší schopnost navázat se na pleť.
- Rozhodně neplatí, čím častější používání přístroje, tím dosáhnete rychlejších výsledků. Dejte vašemu tělu dostatečný čas, aby mohlo zpracovat energii, která je použitím přístroje uvolněna. Výrazně tak přispějete k ochraně vašeho zdraví.
- Pokud si nebudete vědět s čímkoliv rady, nebudete si jisti v jakékoliv fázi použití přístroje, neváhejte se na nás obrátit. Telefon: 737196160 nebo email: mh@santadria.cz K dispozici je vám náš produktový manažer Martin Hrbek, který odpoví na všechny vaše případné dotazy či nejasnosti.

**Návod k použití si pečlivě uschovejte pro případné pozdější nahlédnutí.**

Přejeme, ať vám přístroj dobře slouží a splňuje očekávání, které jste měli před jeho nákupem.

Tým BeautyRelax.cz

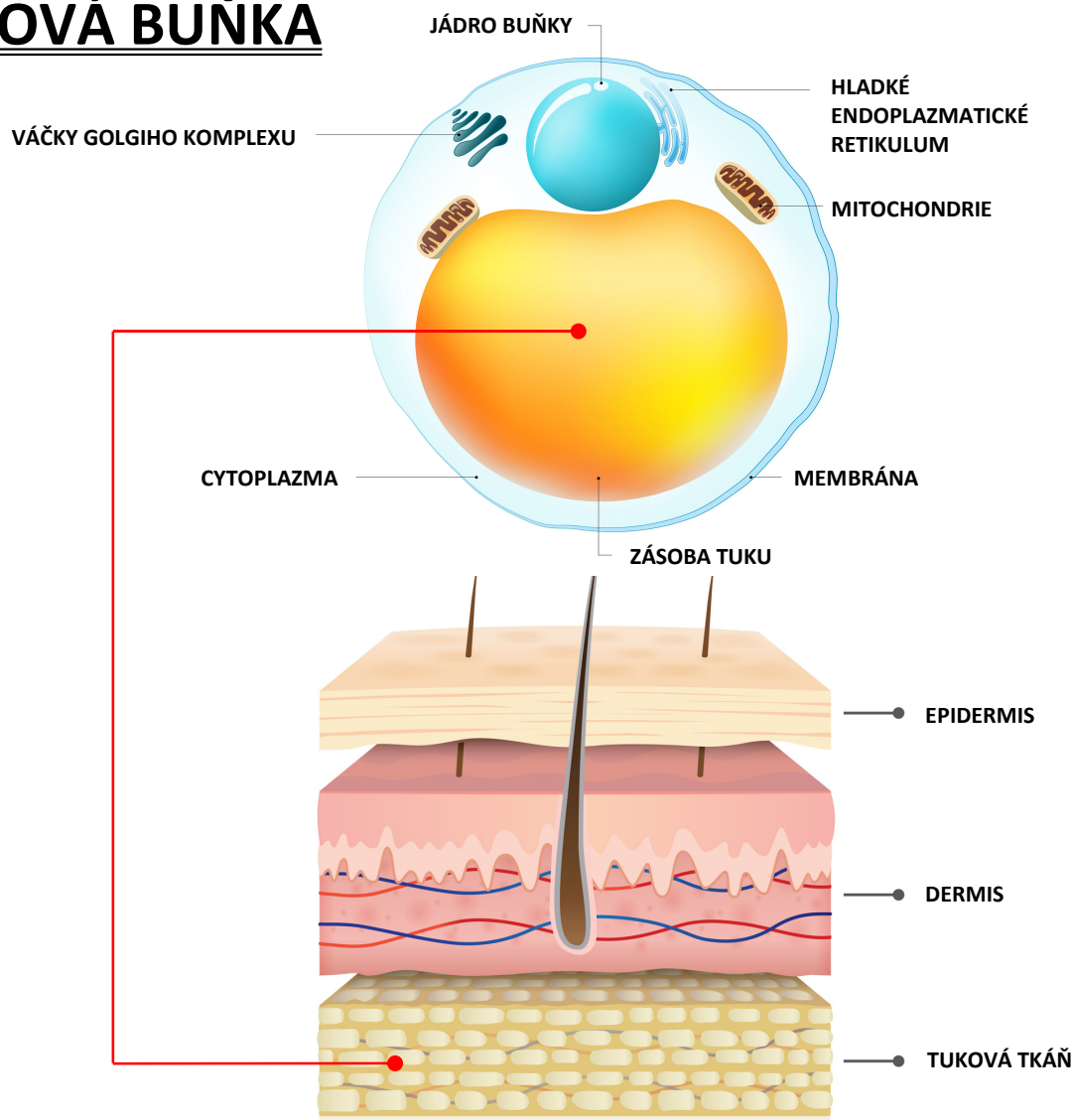
## PROBLEMATIKA TUKOVÉ TKÁŇE

**Tukové buňky** patří mezi největší buňky, které se nachází v lidském těle. Jejich hlavním smyslem je vytvářet zásobu energie. Kromě ukládání energie slouží bílá tuková tkáň také jako tepelná izolace a ochrana vnitřních orgánů. Tuková tkáň se nejčastěji nachází v podkoží. Tuková tkáň patří mezi tkáně vazivové. Mezi jednu z důležitých vlastností tukové tkáně je kumulace tuku aktivně vytvořeného ze sacharidů a mastných kyselin v buňkách. Proces ukládání a odbourávání tuku je řízen hormonálně i nervovými podněty. Bílá tuková tkáň je tvořena **tukovými buňkami** s velkými tukovými kapénkami obklopenými prstencem cytoplazmy (tuková vakuola). Jádro je umístěno na periferii buňky. Uložený tuk je polotekutá konzistence a sestává převážně z triacylglycerolů a esterů cholesterolu. U štíhlých jedinců zaujímá kolem 20% tělesné hmotnosti, u obézních ale může tvořit až 50% celkové váhy.



grafická animace shluku tukových buněk

## TUKOVÁ BUŇKA



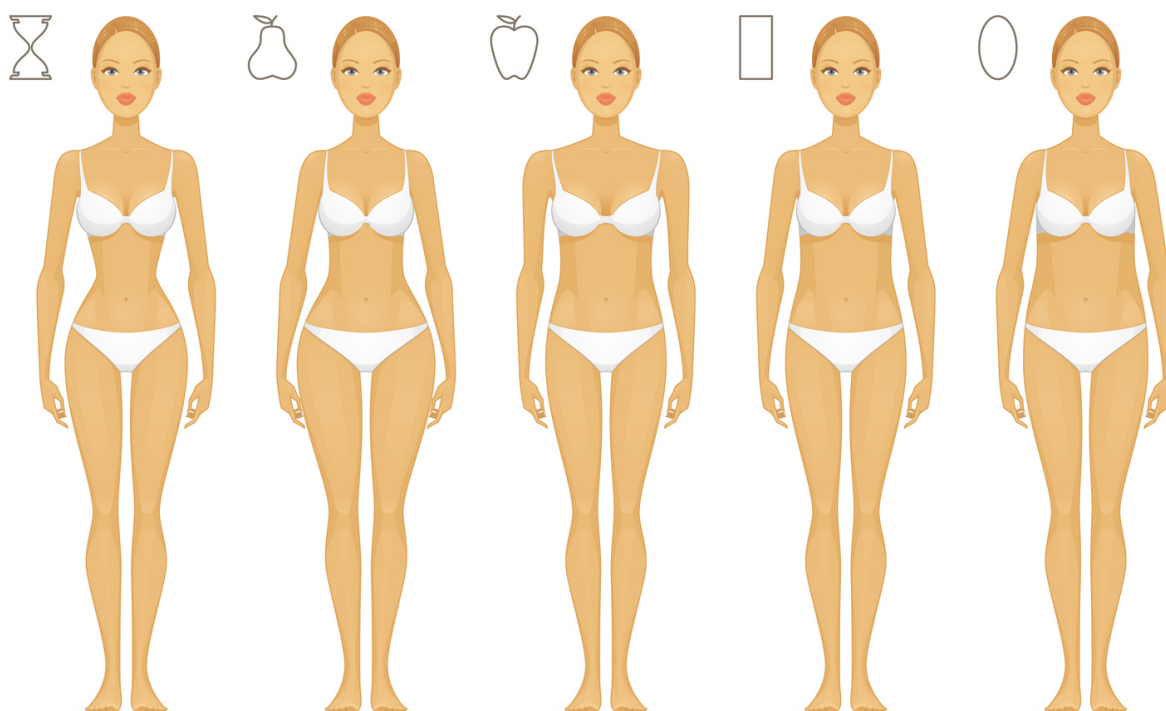
## ULTRAZVUK & RADIOFREKVENCE

Hlavním smyslem použití estetických přístrojů je přímé zacílení na tukové buňky, které se shlukují v tukové tkáni. Estetický přístroj **BeautyRelax Celluform Optimal Plus** kombinuje hned dvě moderní technologie - **radiofrekvenční vlny RF** a **ultrazvukové vlny CV**. Duální ošetření představuje optimální kombinaci stimulace tukových buněk. Působením přesně zacílené radiofrekvenční energie dochází k termálnímu efektu. Zrychluje se buněčný metabolismus. U části tukových buněk je narušena jejich struktura. Následuje rozpad na jednotlivé částice. Efekt formování postavy spočívá ve snížení množství tukových buněk a zmenšením jejich objemu. Působením ultrazvukových vln dochází ke štěpení triglyceridů na mastné kyseliny a glycerol. Glycerol je rozpustný ve vodě a je tak snadno absorbován do oběhového systému. Mastné kyseliny zpracují játra způsobem, který je pro tělo přirozený a jemu vlastní.



## URČENO PRO VŠECHNY TYPY POSTAV

Používání přístroje BeautyRelax je vhodné pro všechny typy postav. Pro muže i ženy. Ať je predispozice většího ukládání tuku na jakékoliv partii. Výjimku tvoří osoby, na které se vztahuje některý ze stavů uvedených v soupisu kontraindikací.



## UPOZORNĚNÍ

- Před prvním uvedením do provozu si přečtěte tento návod k obsluze, prohlédněte veškerá vyobrazení a návod si uschovejte pro případnou pozdější potřebu.
- Je-li vaše pokožka postižena závažným kožním onemocněním, přístroj nepoužívejte. Pokud si nejste jisti, zda je váš zdravotní stav v souladu s podmínkami pro používání přístroje, vhodnost používání konzultujte se svým praktickým lékařem.
- Přístroj je primárně určen pro vaši osobní potřebu. Nesdílejte jej s rodinnými příslušníky nebo přáteli. Pokud přístroj používá více osob, je třeba věnovat zvýšenou pozornost zásadám hygieny.
- Pokud se přístroj poškodil, nepracuje správně nebo spadl do vody, nikdy ho neuvádějte do provozu.
- Pokud je přístroj rozbitý, nedotýkejte se vnitřních částí, aby nedošlo k úrazu elektrickým proudem.
- Pokud spadne přístroj na zem, může být poškozen. V tomto případě přístroj dále nepoužívejte a kontaktujte servisní oddělení prodejce.
- Přístroj nepoužívejte v blízkosti vody nebo v místech se zvýšenou vlhkostí (vana, sprcha, bazén, atd.).
- Přístroj není omyvatelný. Nesmí být ponořeno do vody nebo pod proud tekoucí vody.
- Přístroj nenechávejte bez dozoru. Po každém použití přístroj vždy důsledně vypněte.
- Pokud byl přístroj přenesen z velmi chladného do velmi teplého prostředí, před jeho použitím vyčkejte alespoň 3 hodiny.
- Přístroj není určen pro používání dětmi a těmi osobami, jejichž fyzická nebo duševní kondice neumožňuje bezpečné používání spotřebiče.
- Přístroj nepokládejte ani nepoužívejte na horkých tepelných zdrojích (radiátor, kamna, oheň, atd.)
- Přístroj se nepokoušejte sami rozmontovat nebo opravovat.
- Přístroj skladujte v suchém prostředí. Snažte se, aby byl chráněn před působením prachu.
- Přístroj nevystavujte přímému slunečnímu záření.
- Distributor neručí za škody, které byly způsobeny nesprávným používáním v rozporu s pokyny v tomto návodu k použití. Není odpovědný za následky, které byly způsobeny nedodržáním bezpečnostních upozornění.
- Za případné škody na zdraví či majetku při jiném způsobu používání nenesé distributor odpovědnost.
- **Produkt není zdravotnický prostředek.**



## POUŽITÍ SONOGELU

Použití přístroje je vždy spojeno s čirým vodivým gelem (není součástí balení). Aplikáční gel, tzv. SONOGEL, zakoupíte v jakékoliv prodejně zdravotnických potřeb (možno zakoupit i v lékárně). Gel je pro použití přístroje velice důležitý. Vytváří nezbytnou pojivou vrstvu mezi aplikátorem a pokožkou. Je vyroben na vodní bázi. Nemůže uškodit aplikáční hlavici. Užití aplikáčního gelu je nezbytné. Gel můžete nanést na aplikáční hlavici přístroje nebo přímo na pleť.



## KONTRAINDIKACE

Přístroj **nesmí** v žádném případě používat osoby, kterých se týkají některé z těchto stavů:

- Rakovina, epilepsie, cukrovka, virové onemocnění
- Při stavu vysokých horeček
- Vážné onemocnění ledvin nebo jater
- Vysoký cholesterol
- Kožní onemocnění
- Únavový syndrom
- Srdeční onemocnění, kardiostimulátor, hypertenze
- Kovové implantáty v těle
- Cévní poruchy nebo arteoskleróza
- Těhotenství
- Menstruace
- Osoby užívající léky proti srážlivosti krve
- Pacienti, kteří podstoupili operativní zákrok s transplantací
- Osoby, které vyžadují trvalý dohled, smí přístroj používat pouze po předchozí konzultaci s lékařem



## ZAKÁZANÉ PARTIE OŠETŘENÍ

- Hlava
- Krk
- Oblast štítné žlázy
- Oblast, kde je srdce
- Podpaží
- Loket
- Zápěstí
- Kolena
- Kotník
- Dlaně
- Chodidla
- Zákolenní oblast
- Páteř



## POVOLENÉ PARTIE OŠETŘENÍ

- Předloktí
- Paže
- Bříško
- Stehna
- Zadeček
- Lýtka

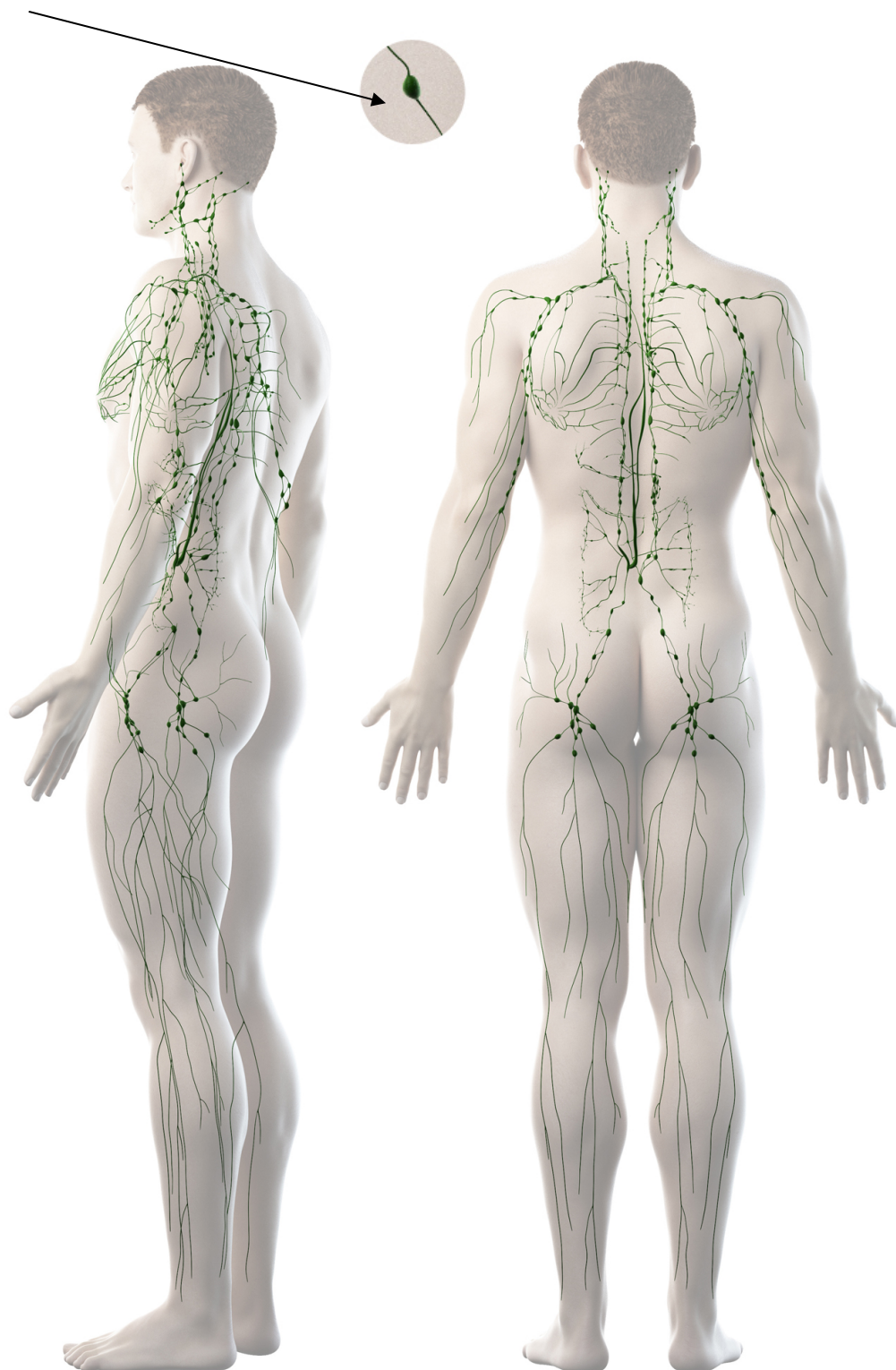


**Poznámka:** párová oblast těla je brána jako jedna partie



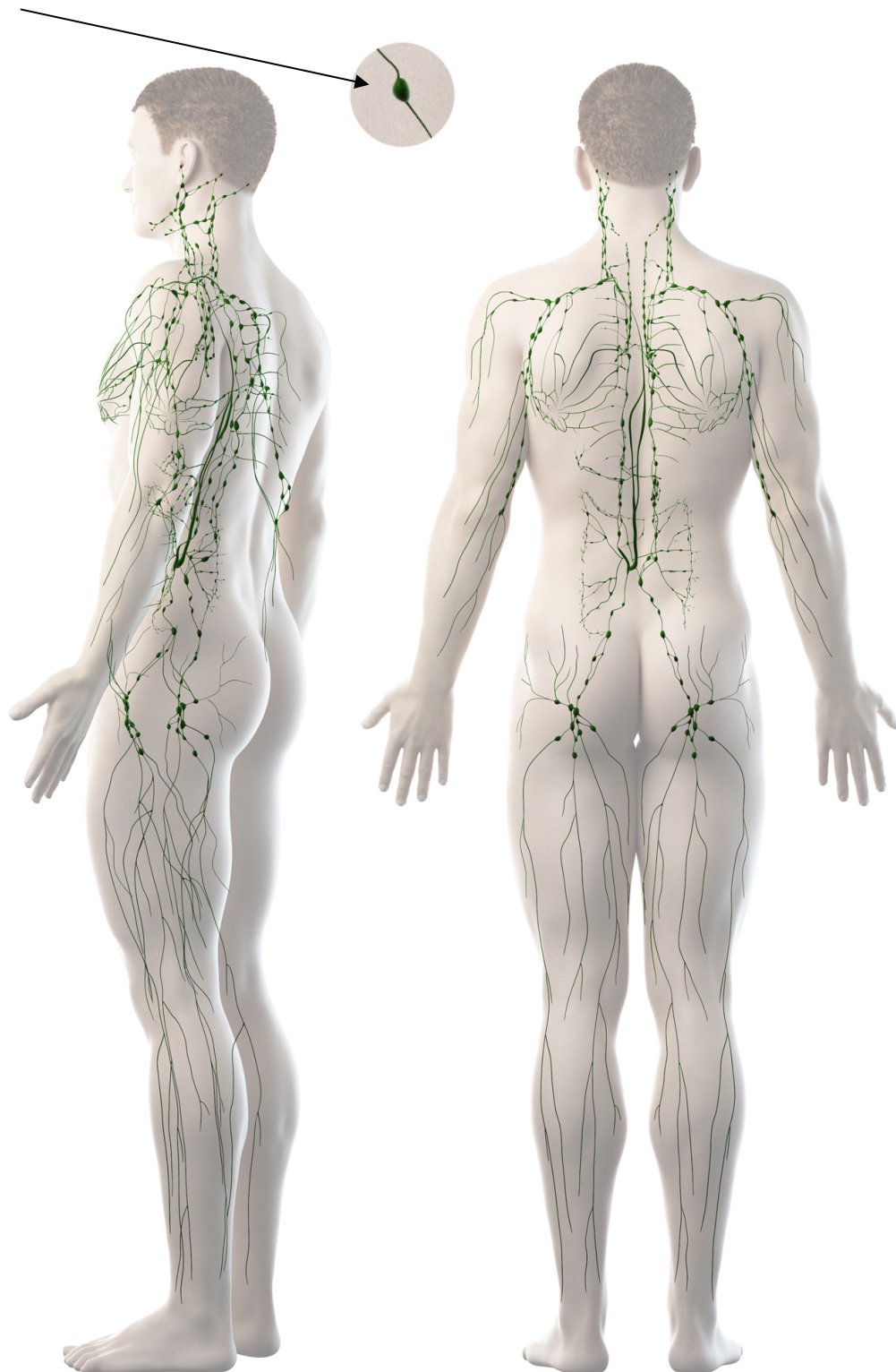
## LYMFATICKÉ UZLINY

Při použití přístroje **Beautyrelax** se **snážte vyhnout** těmto oblastem lymfatických uzlin. Letmý dotyk nevadí. Stálou stimulaci těchto uzlů nedoporučujeme. Uzly jsou zobrazeny **velkými zelenými tečkami**:



## LYMFATICKÉ UZLINY

Při použití přístroje Beautyrelax se **snážte vyhnout** těmto oblastem lymfatických uzlin. Letmý dotyk nevadí. Stálou stimulaci těchto uzlů nedoporučujeme. Uzly jsou zobrazeny **velkými zelenými tečkami**:



## LYMFATICKÉ UZLINY

Při použití přístroje **Beautyrelax** se **snažte vyhnout** těmto oblastem lymfatických uzlin. Letmý dotyk nevadí. Stálou stimulaci těchto uzlů nedoporučujeme. Uzly jsou zobrazeny **velkými zelenými tečkami**:



## PŘEDSTAVENÍ TECHNOLOGIÍ PŘÍSTROJE

Estetický přístroj na tělo BeautyRelax Celluform Plus. 4 inovativní technologie. Lepší dosažitelné výsledky ve srovnání s přístroji obdobného charakteru. Zcela neinvazivní charakter ošetření. Nezpůsobuje žádné nepříjemné pocity. Bezbolestné a naprosto bezpečné používání. Bez jakýchkoliv vedlejších účinků. Dosažitelné a viditelné výsledky i v případech, kdy tuk prorůstá svalovou hmotou. Zpevňování a vypínání pokožky.

### ULTRAZVUK

Aplikační hlavice generuje vysokofrekvenční ultrazvukové vlny, které pronikají do podkoží s frekvencí 1MHz. Tkáně následně absorbují takto generovanou energii. Dochází k narušení integrity tukové buňky a uvolňuje se tuk. Uvolněný tuk se štěpí na glycerol a volné mastné kyseliny. Glycerol slouží jako zdroj energie, zatímco mastné kyseliny jsou přeneseny do jater, kde jsou zpracovány jako běžné mastné kyseliny z potravy a vyloučeny z těla ven přirozenou cestou. Odstraněný tuk se zpět do tkáně nevrací. Ultrazvuková kavitace je bezbolestná, neinvazivní, šetrná, účinná a hlavně trvalá metoda pro redukci tuku na nejvíce problematických partiích.



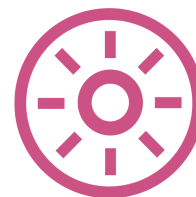
### RADIOFREKVENCE

Radiofrekvenční vlny získaly v oblasti estetiky za posledních několik let obrovskou oblibu. Mezi jeho hlavní výhody patří vysoká míra šetrnosti a efektivity. Aplikátor po přiložení na ošetřovanou oblast uvolňuje energii se zcela specifickou frekvencí a rozsahem výkonu. U modelu BeautyRelax je radiofrekvence naladěna do frekvence 2MHz. Radiofrekvenční vlny jsou optimalizovány k tomu, aby způsobily tepelný gradient, který významně ovlivňuje procesy ve vrstvě dermis a tukové tkáni. Dodaná energie aktivuje remodelaci elastických vláken a podporu tvorby kolagenu. Maximální možné zacílení energie i v lokalitách s výraznější tukovou vrstvou a následná excitace metabolických procesů má významný vliv na velmi efektivní vyhlazení povislých a deformovaných kontur. Radiofrekvence zároveň aktivně stimuluje tukové buňky s cílem uvolnění energie, kterou následně tělo zpracuje přirozenou cestou. Buňky zmenší svoji velikost a tím dochází ke zmenšení rozměrů tukové tkáně. Tohoto procesu je možné dosáhnout pravidelným používáním za podmínek uvedených v tomto návodu k obsluze. Projevem působení radiofrekvence je pocit vnímání tepla. Nejedná se však o teplo, které by ohřívalo vaši pleť aplikačními hlavicemi, která by se zahřála. Teplo můžete vnímat na povrchu pleti, které však proniká dále do vrstvy dermis a dále k tukové tkáni. Teplo způsobuje radiofrekvenční vlnění. Radiofrekvence má tedy dvě základní klíčové vlastnosti - aktivní stimulace tukové tkáně a zvýšení pružnosti pleti.



## ČERVENÉ SVĚTLO

- podporuje přirozenou tvorbu kolagenu
- zvýšení účinnosti vstřebávání účinných látek kosmetických přípravků
- zlepšení cirkulace krve v podkožní tkáni
- brání v tvorbě pigmentu



## MODRÉ SVĚTLO

- aktivuje porphyryny (nastartují chemickou reakci, která ničí škodlivé bakterie)
- antibakteriální a protizánětlivý účinek
- prevence proti tvorbě akné
- bezpečné a efektivní ošetření

## HLAVNÍ VÝHODY

- 4 moderní technologie běžné používané v estetických salonech - radiofrekvence, ultrazvukové vlny, červené světlo, modré světlo.
- Lepší dosažitelné výsledky ve srovnání s přístroji obdobného charakteru.
- Zcela neinvazivní charakter ošetření.
- Nezpůsobuje žádné nepříjemné pocity.
- Bezbolestné a naprosto bezpečné používání.
- Časová nenáročnost: 1 procedura trvá 15 minut.
- Bez jakýchkoliv vedlejších účinků.

## CO MŮŽETE OČEKÁVAT

- Cílené zaměření na tukovou tkáň v oblasti brady.
- Dosažitelné a viditelné výsledky redukce podkožního tuku i v případech, kdy tuk prorůstá svalovou hmotou (zejména u mužů nebo sportovně založených žen).
- Aktivní stimulaci tukové tkáně se zaměřením na partie ženského i mužského těla.
- Formování význačných kontur na rukou, nohách i na těle.

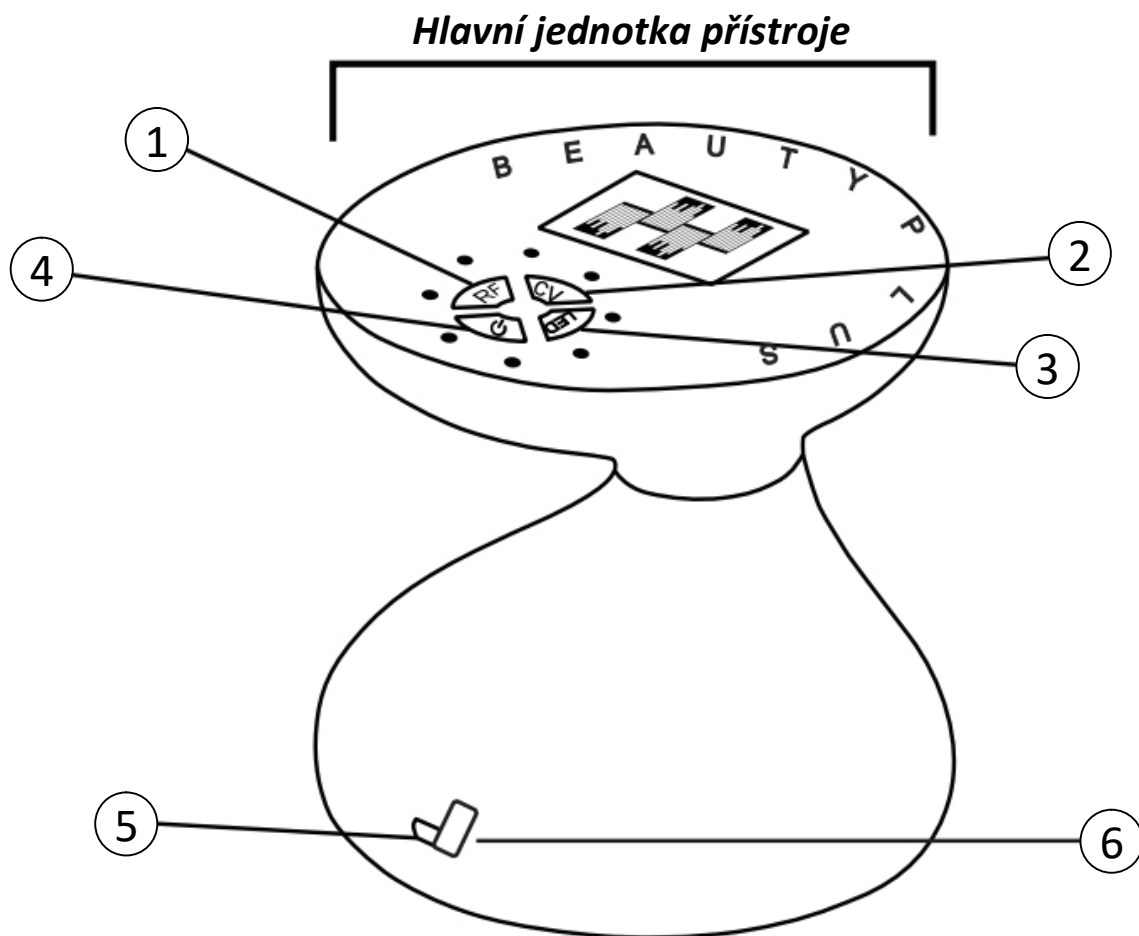
## TECHNICKÉ PARAMETRY

- Frekvence ultrazvuku: 1Mhz.
- Frekvence radiofrekvence: 2MHz.
- Červené světlo o vlnové délce 625nm.
- Modré světlo o vlnové délce 465nm.
- Podsvícený LCD displej.
- Časovač.
- Indikace stavu baterie.
- Provozní napětí: 5V.
- Provozní proud: 1A.
- Rozměry: 8,5x8,5x8,5cm.
- Hmotnost: 250g.

## OBSAH BALENÍ

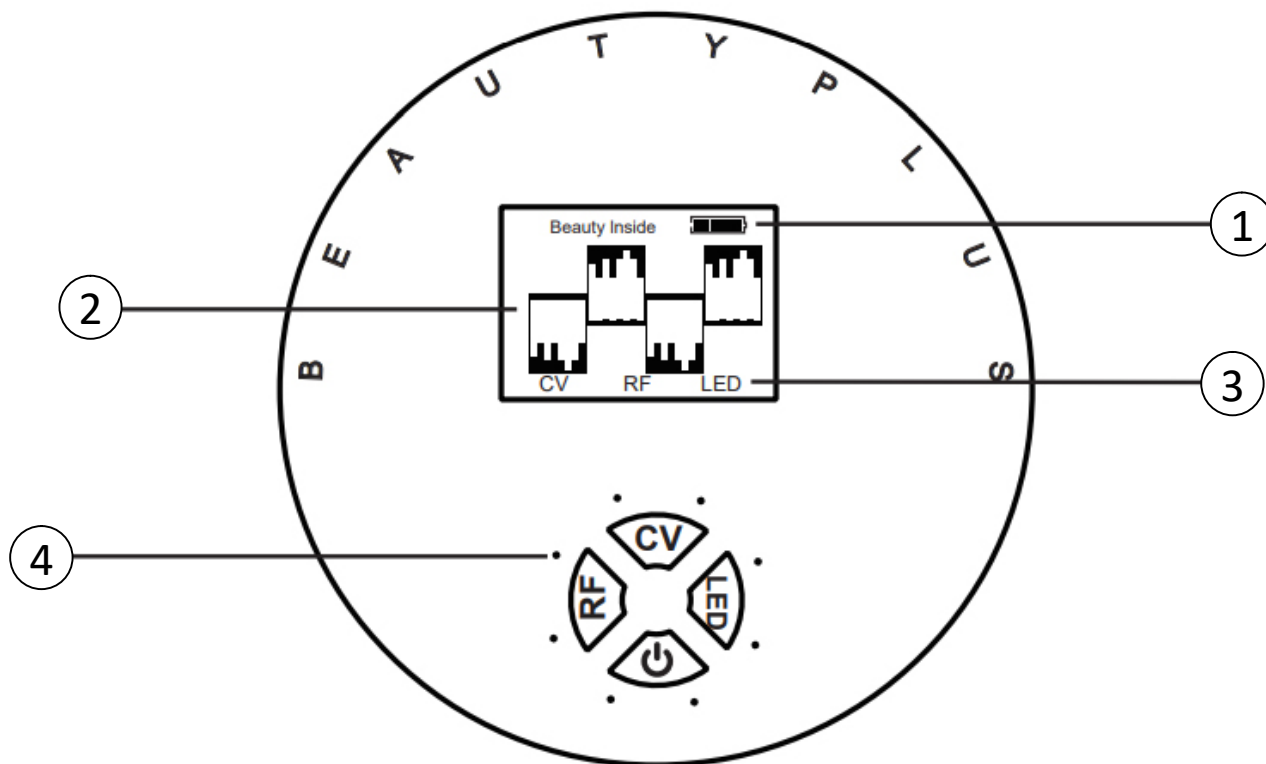
- Estetický přístroj BeautyRelax BR-2710 Celluform Optimal Plus.
- Nabíjecí USB kabel
- Nabíjecí adaptér 220V
- Návod k obsluze

## POPIS PŘÍSTROJE



1. Tlačítko **RF** (radiofrekvence)
2. Tlačítko **CV** (ultrazvukové vlny)
3. Tlačítko **LED** (červené a modré světlo)
4. Tlačítko **ON/OFF**
5. Vstup pro USB kabel
6. Gumová krytka pro USB vstup

## POPIS PŘÍSTROJE

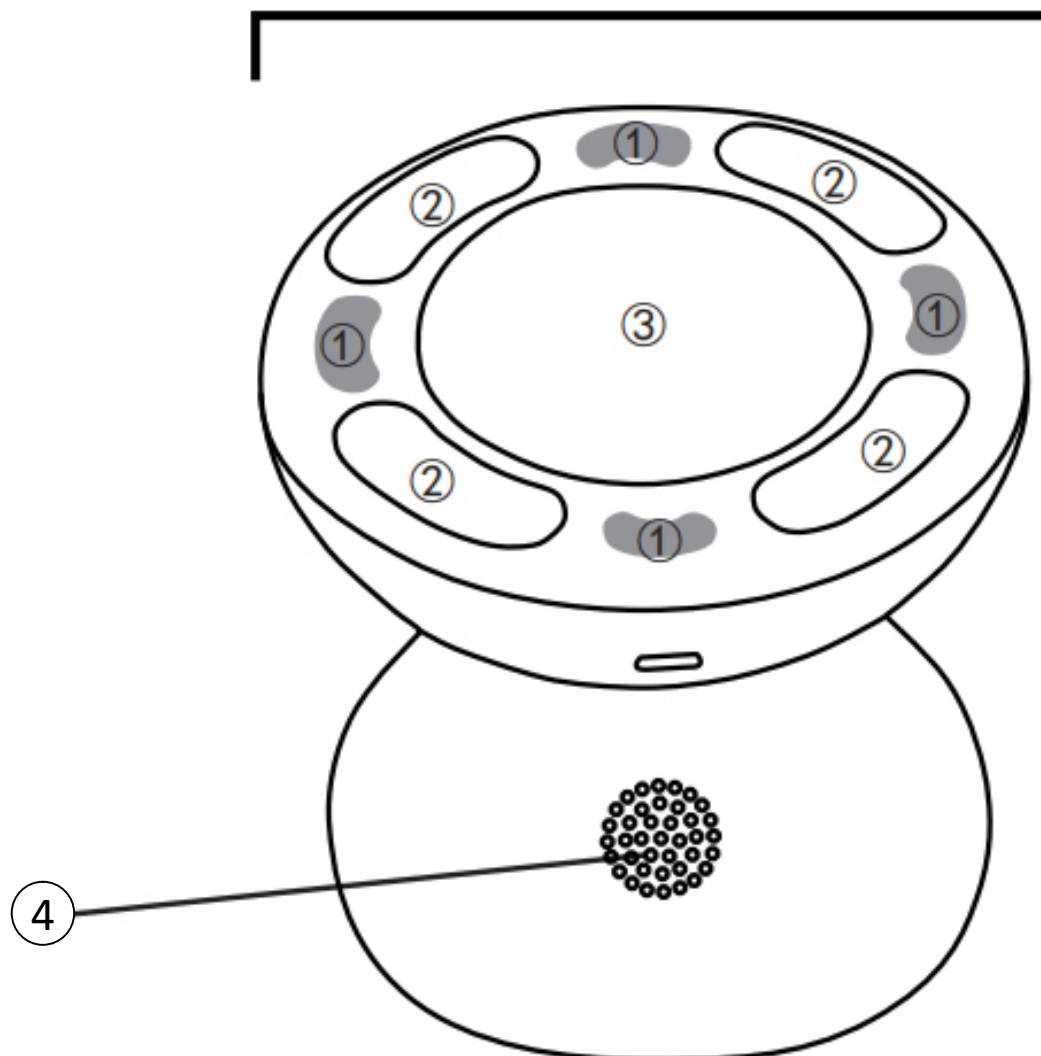


1. Indikace stavu baterie
2. Indikace průběhu programu
3. Indikace typu programu
4. Indikace intenzity



## POPIS APLIKAČNÍ HLAVICE

### *Aplikační plocha přístroje*



1. Světelná terapie - červené a modré světlo
2. Kontaktní plochy radiofrekvence
3. Kontaktní plocha ultrazvukových vln
4. Mřížka pro chlazení přístroj

**(nikdy v průběhu používání nezakrývejte)**

## POPIS OVLÁDACÍCH TLAČÍTEK

| <i>Tlačítko</i>   | <i>Funkce</i>  | <i>Světelná signalizace</i>   |
|---|--|---|
|  | <i>dlouhý stisk - zapnutí přístroje<br/>dlouhý stisk - vypnutí přístroje</i> | <i>Obě světelné diody u tlačítka <b>ON/OFF</b> se rozsvítí. Přístroj se nachází v pohotovostním režimu. Při vypnutí přístroje světelné diody zhasnou.</i>                                       |
|  | <i>dvě úrovně intenzity působení radiofrekvence</i>                          | <i>Nízkou úroveň působení radiofrekvence signalizuje jedna světelná dioda u tlačítka <b>RF</b>. Vysokou úroveň působení radiofrekvence signalizují dvě světelné diody u tlačítka <b>RF</b>.</i> |
|  | <i>dvě úrovně intenzity působení ultrazvuku</i>                              | <i>Nízkou úroveň působení ultrazvuku signalizuje jedna světelná dioda u tlačítka <b>CV</b>. Vysokou úroveň působení ultrazvuku signalizují dvě světelné diody u tlačítka <b>CV</b>.</i>         |
|  | <i>světla fotonové terapie</i>   | <i>Zapnuté světlo fotonové terapie signalizují dvě světelné diody u tlačítka <b>LED</b>. Červené a modré světlo svítí vždy současně.</i>  |

## NASTAVENÍ INTENZITY

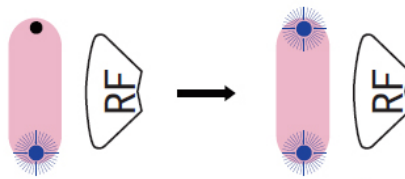
### Tlačítko ON/OFF

Stiskněte dlouze tlačítko **ON/OFF**. Příklad se zapne. Příklad se nyní nachází v pohotovostním režimu. Dlouhým stiskem tlačítka **ON/OFF** můžete přístroj kdykoliv vypnout.



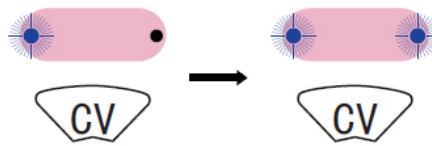
### Dvě úrovně intenzity radiofrekvence RF

Stiskněte 1x tlačítko **RF** = nízká úroveň **1**. Stiskněte 2x tlačítko **RF** = vysoká úroveň **2**. Jednotlivé úrovně doprovází světelná signalizace.



### Dvě úrovně intenzity ultrazvuku CV

Stiskněte 1x tlačítko **CV** = nízká úroveň **1**. Stiskněte 2x tlačítko **CV** = vysoká úroveň. Jednotlivé úrovně doprovází světelná signalizace.



## **INTENZITA ULTRAZVUKU A RADIOFREKVENCE**

Každé tělo je originál. Na různých částech těla máme různě silnou tukovou tkáň. S ohledem na odlišnost tukové tkáně je třeba pracovat s výkonem přístroje. Při vývoji estetického přístroje **BeautyRelax Celluform Optimal Plus** byl kladen velký důraz na univerzálnost používání. Dávkování intenzity ultrazvuku umožňuje použití přístroje každému, kdo splňuje podmínky použití a netýká se ho žádný stav uvedený v seznamu kontraindikací.

Pomocí tlačítek CV a RF si můžete nastavit dvě úrovně intenzity. V obecné rovině platí, čím větší tělesná partie, tím větší množství podkožního tuku. Je tedy třeba pracovat s vyšším výkonem.

### ***Jak tedy správně rozpoznat, jaký stupeň výkonu nastavit?***

Při nastavení postupujte následovně. Vždy začínejte na nižší úrovni intenzity. Snažte se pocitově vnímat, jak působí ultrazvukové vlny na konkrétní tělesnou partii. Při používání můžete cítit jemné mravenčení, ale samotné ultrazvukové vlny a radiofrekvence by neměly způsobit nepříjemné až bolestivé pocity. Hlavním smyslem využití technologie ultrazvukových vln a radiofrekvence je neinvazivní a hlavně bezbolestné použití. Věnujte tedy zvýšenou pozornost, aby vám nastavený výkon nezpůsobil žádné nepříjemné pocity. Nelze přesně stanovit, jaký stupeň výkonu použít na konkrétní partii. Rozhodně neplatí, čím větší výkon použijete, tím rychleji dosáhnete požadovaných výsledků v redukci podkožního tuku. S nastavením výkonu je třeba zacházet velice opatrně. Vyšší výkon ultrazvukových vln uvolní v tukové tkáni do krevního oběhu více energie, kterou musí vaše játra následně zpracovat. V očekávání na dosažení požadovaných výsledků nespěchejte. I při vysoce sofistikovaném typu ošetření, jakou ultrazvuková kavitace rozhodně je, v lidském organismu probíhají určité procesy, které je třeba respektovat. Proto začínejte vždy na úrovni intenzity 1. Přidávejte postupně a s citem. Ponechávejte mezi ošetřením vybraných tělesných partií větší časový rozstup - viz. pasáž **ČAS OŠETŘENÍ**. I přes šetrnost a neinvazivní charakter technologie je vaše zdraví vždy na prvním místě!



## OVLÁDÁNÍ A POUŽÍVÁNÍ PŘÍSTROJE

1. Před každým použitím je třeba důkladně očistit pokožku. Ideální je načasovat si ošetření po celkové koupeli těla. Pokožka by měla být ideálně bez chloupků. Chloupky by mohly vytvářet nežádoucí bariéru mezi aplikační hlavicí a pokožkou.
2. Použití přístroje by mělo být vždy spojeno s čirým vodivým gelem (není součástí balení). Aplikační gel, tzv. SONOGEL, zakoupíte v jakékoliv prodejně zdravotnických potřeb (možno zakoupit i v lékárně). Gel je pro použití přístroje velice důležitý. Vytváří nezbytnou pojivou vrstvu mezi aplikátorem a pokožkou. Je vyroben na vodní bázi. Nemůže uškodit aplikační hlavicí. Užití aplikačního gelu je nezbytné. Radiofrekvence a ultrazvuk se tak mohou na pleť lépe navázat. **Nepoužívejte žádné jiné kosmetické přípravky.**
3. Přístroj by měl být vždy před použitím dostatečně nabitý. Pokud se zobrazí signalizace nízkého stavu energie, přístroj nabijte pomocí USB kabelu a adaptéru, které jsou součástí balení.
4. Zvolte program, který chcete používat. Program aktivujete krátkým stiskem tlačítka. Na výběr jsou k dispozici tlačítka RF, CV a LED. Krátkým stiskem tlačítka zároveň měníte intenzitu působení technologie pro daný program RF a CV. Úroveň intenzity doprovází světelná signalizace u tlačítka (1 dioda - nízká úroveň, 2 diody - vysoká úroveň). U tlačítka LED je pouze světelná signalizace zapnutí nebo vypnutí fotonového světla.
5. Přístroj nabízí současně ošetření programy **RF a LED** nebo **CV a LED**.
6. Přístroj je vybaven časovačem. Po uplynutí 10 minut se automaticky vypne. Pokud chcete přístroj nadále používat, přístroj znovu zapněte.
7. Ošetřete vybrané partie těla. Aplikační hlavicí pohybujte po vybrané partii krouživými nebo táhlými pohyby. **NIKDY** s aplikační hlavicí nezůstávejte na jednom místě po delší časový úsek. Více o způsobech ošetření těla naleznete v pasáži: **MOŽNOSTI OŠETŘENÍ TĚLA**.
8. Vždy dbejte na to, aby kontaktní plochy ve spodní části přístroje byla v plném kontaktu s pokožkou (pokud to reliéf pokožky dovolí). Zajistíte tak maximální efektivitu ošetření.
9. Přístroj nemá žádné tlačítko pro centrální vypnutí všech funkcí přístroje najednou. Zapnutí jednotlivých programů si nastavujete separátně pomocí příslušného tlačítka **[CV] [RF] [LED]**. Přístroj můžete kdykoliv vypnout dlouhým stiskem tlačítka **ON/OFF**.
10. Po skončení používání přístroje otřete zbytky kontaktního gelu z těla a aplikační hlavice přístroje. Více o péči aplikační hlavice naleznete v pasáži: **ČIŠTĚNÍ A ÚDRŽBA**.
11. Po ošetření přístrojem můžete na pleť nanést hydratační kosmetický krém a nechat přirozeně zaschnout.

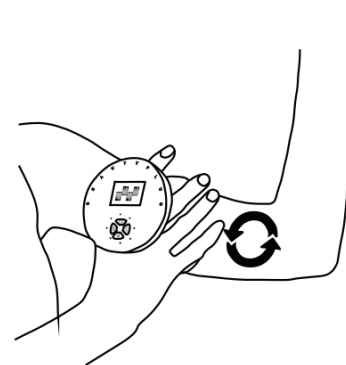
## **DÉLKA & FREKVENCE POUŽITÍ PŘÍSTROJE**

V úvodu návodu k obsluze jsme vám popsali, na jaké tělesné partie se můžete s přístrojem zaměřit. Nyní se vám pokusíme vysvětlit, jak si co nejlépe naplánovat používání přístroje a jaká pravidla je vhodné dodržovat. Při použití přístroje vycházejte s následujícími pokyny:

- V jeden den je možné ošetřit pouze jednu partii těla. Párová oblast těla je brána jako jedna partie. V jeden den se tak můžete zaměřit břicho nebo paže (pravá i levá ruka dohromady) nebo vnitřní strana stehů (pravá i levá noha dohromady).
- Použití přístroje v daný den by nemělo přesáhnout 15 minut (platí zejména pro programy CV a RF dohromady).
- Při použití můžete průběžně prostřídat programy **CV** a **LED** nebo **RF** a **LED**.
- Přístroj je možné použít maximálně 3x za týden (to platí na stejné i různé partie těla).
- Optimální frekvence použití je tedy např. pondělí, středa, sobota.
- Tento týdenní program zopakujte v rámci jednoho měsíce.
- Při používání přístroje v průběhu tří týdnů doporučujeme čtvrtý týden celý vynechat.
- Poté opět pokračujte v používání přístroje v rámci tří týdenního cyklu.

## TEST PLETI

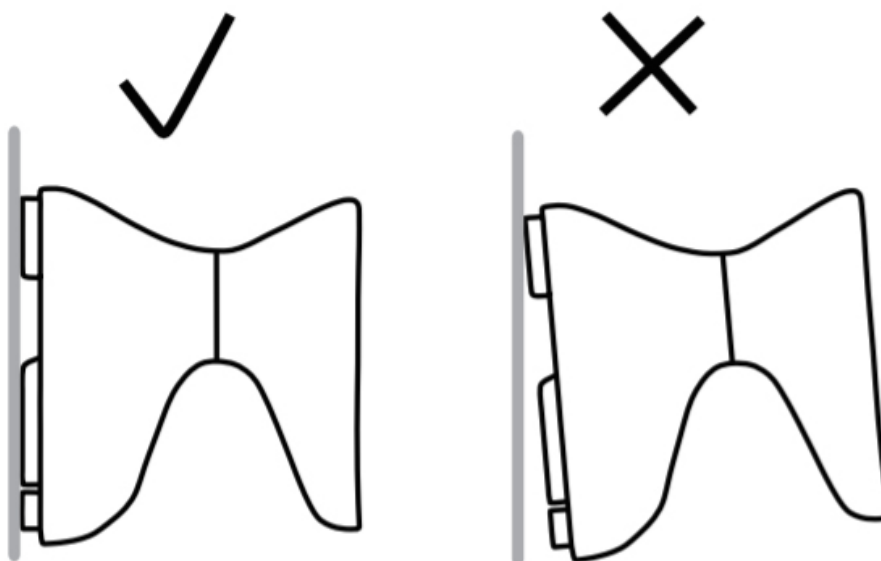
Každý jsme originál. Existuje celá řada typů pleti. Přestože je používání přístroje naprosto bezpečné, je doporučeno provést test pleti, zda použití nevyvolá případné nežádoucí podráždění pleti či alergickou reakci.



1. Naneste na pleť tenkou vrstvičku vodivého gelu
2. Ošetřete malou část pleti krouživými pohyby postupně střídáním technologií RF a CV v délce 3 minut.
3. Nezapomeňte nastavit nejnižší úroveň intenzity 1.
4. Pokud se v průběhu 24 hodin na pleti neobjeví jakékoliv nestandardní zbarvení vlivem alergické reakce, přístroj můžete bez obav používat dle instrukcí v tomto návodu k obsluze.

## SPRÁVNÉ POUŽITÍ PŘÍSTROJE

Při používání vždy dbejte na to, aby byla aplikační plocha v plném rozsahu s pletí. V opačném případě nebude přístroj působit správně.

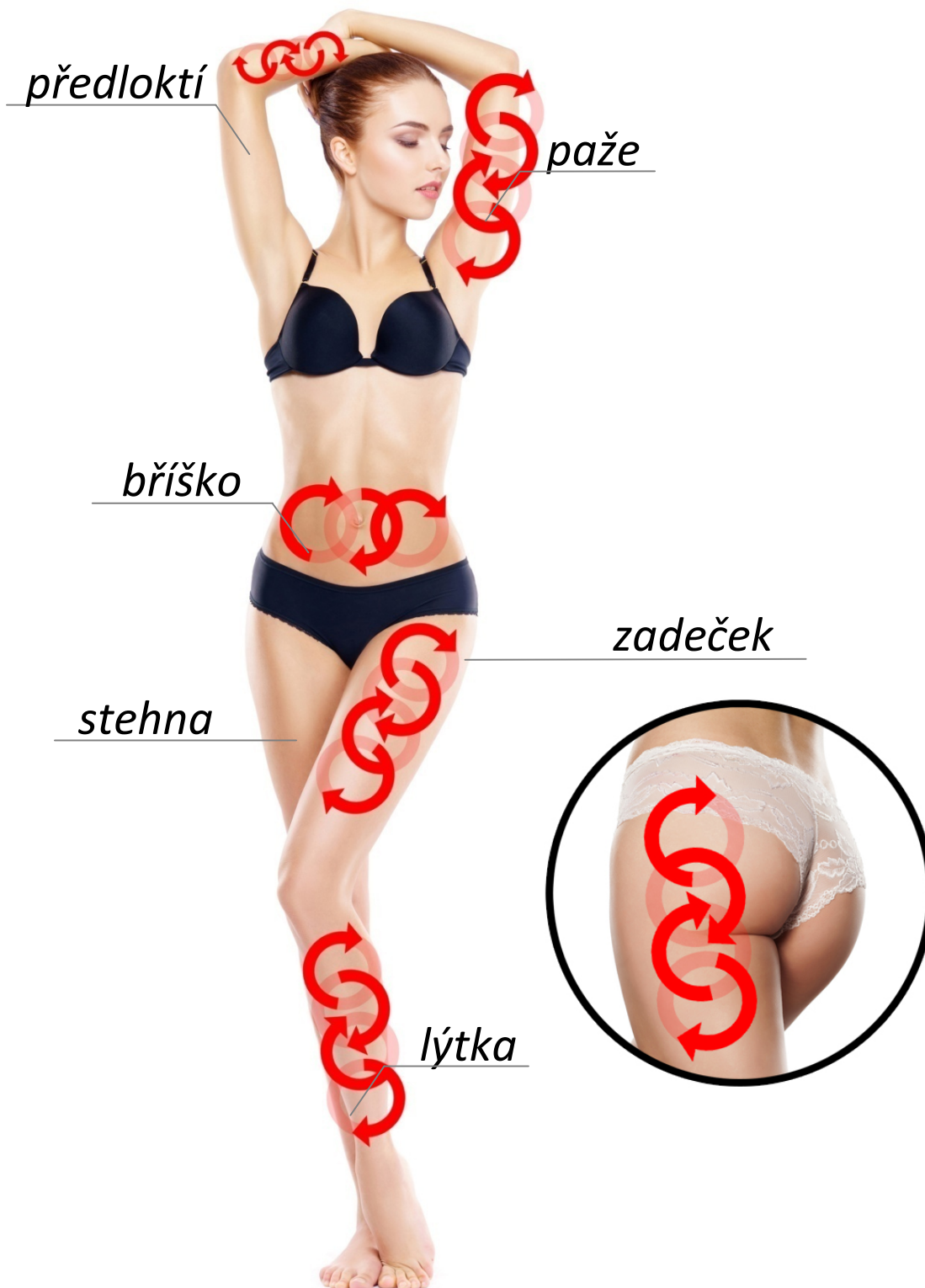


*Správné použití*

*Nesprávné použití*

## MOŽNOSTI OŠETŘENÍ TĚLA

### UNIVERZÁLNÍ TECHNIKA MASÁŽE





## PAŽE



*Udělejte si pohodlí a uvolněte svaly na ruce. Aplikační hlavici přístroje se pohybujte směrem k rameni. Postupně ošetřete vnější i vnitřní stranu paže. Pohybujete se pomocí krátkých rovných pohybů dle ilustrace na obrázku. Snažte se zaměřit na ty části paže, kde je nejvíce tukové tkáně.*



*Postupujte stejným způsobem jako v předchozím kroku. Nyní provádějte krouživé táhlé pohyby. Tímto způsobem ošetřete postupně celou paži. Zaměřte se na oblast se zvýšeným výskytem tukové tkáně.*

## PAS & BŘÍŠKO

*Aplikační hlavicí se pohybujte v krouživém pohybu. Takto ošetřete celou oblast břicha. Vždy se snažte vyhnout přímo místu s pupíkem. Pohyb můžete provádět po směru nebo proti směru hodinových ručiček.*

*Aplikační hlavicí se pohybujte táhlými pohyby s menšími kruhy. Takto ošetřete celou oblast břicha. Vždy se snažte vyhnout přímo místu s pupíkem. Pohyb můžete provádět po směru nebo proti směru hodinových ručiček.*

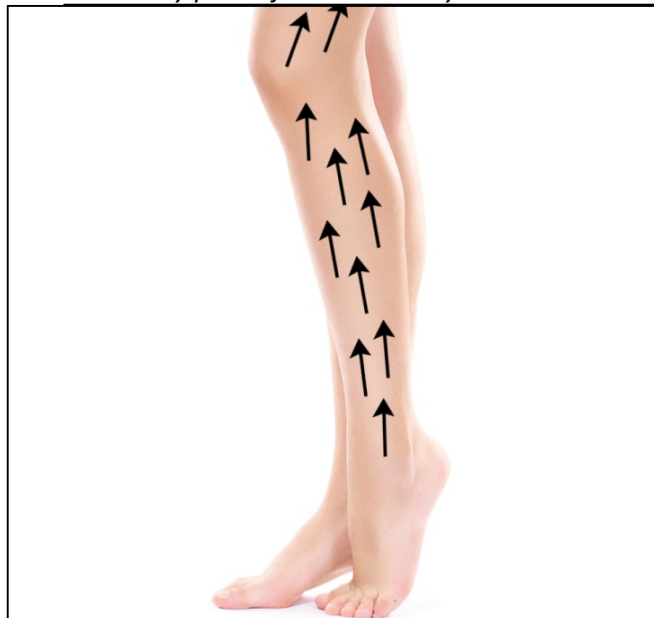
*Aplikační hlavicí se pohybujte táhlými oblými pohyby. Snažte se zaměřit na boční stranu pasu. Postupujte směrem shora dolů a tento postup opakujte.*

## HÝŽDĚ

*Aplikační hlavicí se pohybujte táhlými oblými pohyby od středu hýždí směrem nahoru k pasu.*

*Aplikační hlavicí se pohybujte táhlými oblými pohyby od středu hýždí směrem nahoru k pasu ve tvaru U.*

*Aplikační hlavicí se pohybujte táhlými krátkými pohyby se smyčkou uprostřed dráhy. Můžete takto ošetřit celou oblast hýždí.*



## STEHNA & LÝTKA

*Aplikační hlavicí se pohybujte krátkými rovnými pohyby. Optimálně od spodní strany končetiny směrem nahoru.*



*Aplikační hlavicí se pohybujte pomocí delších táhlých krouživých pohybů. Optimálně od spodní strany končetiny směrem nahoru.*



*Aplikační hlavicí se pohybujte obloukovým pohybem. Tímto způsobem můžete ošetřit přední i zadní část končetiny.*

## **NABÍJENÍ BATERIE**

Přístroj má v sobě zabudovanou nabíjecí baterii. Jakmile je baterie vybita, přístroj se automaticky vypne. Stav baterie signalizuje ikona baterie na displeji.

### ***Postup nabíjení:***

1. Zapojte kabel do síťového adaptéru, který je součástí balení.
2. Druhý konec kabelu připojte do vstupu na boční straně přístroje.
3. Délka nabíjení závisí na stavu baterie.
4. Průběh nabíjení indikuje ikona baterie na displeji.

## **ČIŠTĚNÍ A ÚDRŽBA**

Použití přístroje je vždy spojeno s aplikací sonogelu. Vždy dbejte na to, aby po dokončení ošetření byla aplikační hlavice očištěna. Pokud přístroj používá více osob, je třeba provést dezinfekci povrchu aplikační hlavice. Ideálně alkoholovým roztokem ve spreji. Nepoužívejte žádné agresivní čisticí prostředky. Vlhkost nesmí NIKDY proniknout do přístroje. Po čištění aplikační hlavici důkladně vysušte. Výrazně tak prodloužíte její životnost.

## ŘEŠENÍ MOŽNÝCH PROBLÉMŮ

| Problém                                       | Možná příčina  | Řešení   |
|---|--|--|
| Přístroj není možné zapnout                   | Nestiskli jste tlačítko ON/OFF dostatečně dlouho     | Stiskněte znovu dlouze tlačítko ON/OFF                     |
|   | Baterie je vybita                                    | Baterii nabijte  |
| Přístroj se po pár minutách automaticky vypne | Nízký stav baterie                                   | Baterii nabijte  |
|   | Je třeba provést restart                             | Přístroj vypněte a znovu zapněte                           |
| Přístroj není možné nabít                     | USB kabel není dostatečně připojen                   | Kabel znovu připojte správně k přístroji                   |
|   | Baterie je nabita                                    | Ikona baterie na displeji je plná                          |
| Necítím působení radiofrekvence               | Pokožka je příliš suchá                              | Naneste na pleť větší množství kontaktního gelu            |
|   | Úroveň intenzity je nízká                            | Zvyšte intenzitu na úroveň 2                               |
|   | Aplikační hlavici se pohybujete příliš rychle        | Doporučená rychlost pohybu 2-5cm za sekundu                |
|   | Kontaktní elektrody nejsou v plném kontaktu s pleť   | Kontaktní plocha přístroje musí být s pleť v plném rozsahu |
| Radiofrekvence příliš pálí                    | Zůstáváte s přístrojem na jednom místě příliš dlouho | Doporučená rychlost pohybu 2-5cm za sekundu                |
|   | Kontaktní elektrody nejsou v plném kontaktu s pleť   | Kontaktní plocha přístroje musí být s pleť v plném rozsahu |
|   | Úroveň intenzity je vysoká                           | Snižte intenzitu na úroveň 1                               |
| Cítím působení ultrazvuku příliš              | Pocit vibrací a mírného pískání není závada          | Jedná se o průvodní jev                                    |
| Přístroj generuje hluk během použití          | Mírné pískání není závada                            | Jedná se o průvodní jev                                    |



## SOUVISEJÍCÍ DOPORUČENÉ PŘÍSTROJE

Při neinvazivním přístrojovém ošetření tukové tkáně je doporučeno v ideálním případě podpořit činnost lymfatického systému těla. Stejným způsobem nabízí podobný typ ošetření i profesionální masážní studia. Lymfatická masáž a podpora krevního oběhu významným způsobem napomáhá k odvodnění končetin a odplavení veškerých nežádoucích škodlivin z krevního řečiště. V rámci naší nabídky vám můžeme pro inspiraci doporučit následující produkty, které můžete s modelem BeautyRelax Celluform Optimal Plus efektivně kombinovat:



Masážní přístroj BeautyRelax  
Vacuform Premium



Masážní přístroj BeautyRelax  
Vacuform



Masážní přístroj na vakuovou drenáž  
BeautyRelax Vacuform Exclusive



Masážní přístroj BeautyRelax  
Lymphopress Premium

## NEJČASTĚJŠÍ OTÁZKY A ODPOVĚDI

### Jak by mělo ošetření správně probíhat v domácím prostředí?

Před zahájením ošetření si velice pečlivě prostudujte veškeré podrobnosti uvedené v tomto návodu k obsluze. Zvýšenou pozornost věnujte zejména kontraindikacím. Pokud si nejste jisti svým zdravotním stavem, konzultujte použití se svým praktickým lékařem. Prostudujte si také seznam partií, které jsou pro ošetření jednotlivými technologiemi přesně vymezeny. Během ošetření zaujměte polohu vleže nebo vsedě. Vytvořte si dostatečné pohodlí. Oblečte si něco lehčího, pohodlného.



### Jsem silně obézní. Mám vysokou nadváhu. Je pro mě použití přístroje BeautyRelax Celluform Optimal Plus spásné/správné řešení?

Bohužel nikoliv. V tomto případě vám za výše uvedených okolností přístroj používat nedoporučujeme. Estetickým přístrojem není možné kompenzovat nezdravý životní styl, při kterém s opakující se pravidelností konzumujete z dlouhodobého hlediska více kalorií, než je tělo schopné metabolizovat. Pokud trpíte vysokou nadváhou, doporučujeme se obrátit na svého praktického lékaře nebo výživového poradce a řešit proces hubnutí pod odborným dohledem.

### Pro koho je tedy přístroj BeautyRelax Celluform Optimal Plus vhodný?

Estetický přístroj je vhodný pro každého, kdo je vnitřně přesvědčený, že skutečně má vážný zájem zapracovat na svém vzhledu. I přes veškerou snahu se nedaří redukovat na vybraných částech těla nežádoucí vrstvu tukové tkáně. Přesto je ochoten vyzkoušet neinvazivní cestu a vyhnout se chirurgickému zákroku pomocí skalpelu.

### Je třeba v průběhu používání přístroje nějakým způsobem upravit jídelníček?

Rozhodně ano. Pokud je to jenom možné, vyhněte se v den použití přístroje konzumaci skutečně těžkých mastných jídel. Máme na mysli zejména pokrmy, které byly připraveny technikou smažení na oleji. Rovněž doporučujeme vyhnout se slazeným nápojům. V ideálním případě konzumovat pouze čistou vodu nebo vodu ochucenou o šťávu z čerstvého ovoce. Odlehčením jídelníčku výrazně pomůžete svému organismu v období používání přístroje.

### Je třeba v průběhu používání přístroje nějakým způsobem upravit pohyb?

Použití přístroj nemusíte rozhodně kombinovat s vysokými sportovními výkony. Přesto je vhodné - ideálně v den použití přístroje - věnovat krátký čas lehké procházce, běhu nebo jízdě na rotopedu či kole. Pokud nemáte možnost opustit domov, alespoň se lehce protáhněte. Použijte cviky, abyste se mírně zadýchali. Znovu zdůrazňujeme. Není třeba podávat extrémní fyzické výkony. Hlavním smyslem je podpořit váš lymfatický systém a rychlost metabolismu, aby byla uvolněná energie při stimulaci tukové tkáně efektivně využita. Optimální je načasování po použití přístroje.

### Je ošetření technologiemi přístroje BeautyRelax Celluform Optimal Plus bolestivé?

Ošetření je zcela bezbolestné a při dodržení veškerých pokynů v návodu i bezpečné. V průběhu použití přístroje můžete vnímat jemné mravenčení, brnění a mírné projevy tepla.

### Jakých výsledků v otázce stimulace tukové tkáně je možné dosáhnout?

Výsledek je výrazně ovlivněn několika faktory. Uvolněný tuk musí tělo zpracovat. To, jak rychle jej zpracuje, závisí především na rychlosti metabolismu, typu vašeho tuku (zda je prorostlý až do svalové tkáně), stavu lymfatického systému nebo životosprávy. Estetický přístroj vnímejte jako užitečný nástroj, který vám napomůže ve vašem úsilí vypadat lépe. Pro dosažení vysněných cílů je třeba



upravit životosprávu a zvýšit pohyb (mluvíme stále o lehké pohybové aktivitě, žádná extrémní fyzická zátěž, na kterou nejste případně zvyklí). Je to důležité, aby procesy, které estetický přístroj ve vašem těle nastartuje, mohly úspěšně a efektivně proběhnout.

#### **Proč je kladen důraz na péči o kontaktní plochy aplikační hlavice po každém použití?**

Kontaktní plochy je třeba pečlivě očistit od kontaktního gelu a pečlivě dezinfikovat po každém jednotlivém použití. Jednou za čas je ideální pomocí spreje na bázi alkoholu. Zabráníte tak možnosti šíření bakterií a zajistíte maximální hygienu provozu. Při používání přístroje více osobami je nezbytné dezinfekci pomocí spreje provádět po každém použití. Aplikační hlavici nezapomeňte důkladně vysušit pomocí hadříku. Násobně tím prodloužíte životnost kontaktních ploch.

#### **Může přístroj používat více osob?**

Ano. Je to možné, ale za dodržení určitých podmínek. Věnujte zvýšenou pozornost zejména dezinfekci aplikační hlavice. Zabráníte přenosu bakterií či případně kožních chorob. Pro dezinfekci použijte ideálně alkoholový roztok ve spreji. Povrch aplikační hlavice vždy důkladně osušte.

#### **V jakém stavu by se měla pleť nacházet těsně před použitím přístroje?**

Pokožka by měla být co nejvíce čistá. Zbavena všech povrchových nečistot. Ideální je načasování po koupeli. Zde bychom rádi zdůraznili, že není vhodné pleť příliš nahřát horkou vodou.

#### **Proč nabízí přístroj více technologií? Existuje s ohledem na očekávané výsledky nějaký vzájemný vztah jednotlivých technologií, které pracují v jednotlivých módech?**

Estetika těla, to není pouze snaha o cílenou redukci tukové tkáně. Lidské tělo může doprovázet celá řada nežádoucích jevů v podobě výskytu celulitidy, povislé pokožky se sníženou pružností. Každá technologie má svůj specifický význam. Technologie se vzájemně nevylučují. Při použití přístroje je možné programy vzájemně střídát. Velice zjednodušenou formou. Radiofrekvence působí ve dvou rovinách. Podpora tvorby vlastního kolagenu a stimulace tukových buněk. Ultrazvukové vlny se snaží velmi zjednodušeně narušit povrch tukových buněk a uvolnit tak energii, kterou tukové buňky uchovávají. Červené světlo je z oblasti fotonové terapie jedno z nejpoužívanějších. Napomáhá potlačit tvorbu pigmentu.

#### **Je důležitý směr pohybu přístroje po pleti?**

Určitě není. Nezáleží na tom, jestli budete na pleti „vytvářet“ kolečka nebo čárky. Na pleti můžete zůstat stát a dále se posunout o kousek vedle. Metoda tzv. razítkování. Klíčové je sledovat rychlost pohybu aplikační hlavice po pleti a podle vnímání působení technologií upravit intenzitu. Ošetření by vám mělo být příjemné. Nebolestivé. Pokud je intenzita vyšší, zkuste zrychlit pohyb hlavice po pleti.

#### **Je přístroj zdravotnický prostředek?**

Přístroj není zdravotnický prostředek. Patří do kategorie masážních přístrojů. Přístroj neléčí obezitu nebo jakékoliv jiné onemocnění. Přístroj nabízí technologie, které při použití za specifických podmínek napomáhají v redukci podkožního tuku, potlačení projevů celulitidy a zvýšení pružnosti pleti.

#### **Má přístroj nějakou certifikaci?**

Přístroj na standardní evropskou certifikaci. Splňuje veškeré normy, které jsou kladeny na přístroje tohoto typu. Aby pro vás bylo používání přístroje maximálně bezpečné, dbejte pečlivě všech pokynů uvedených v tomto návodu k obsluze.

**Kde se přístroj vyrábí?**

Přístroj si necháváme vyrábět v Číně dle našich požadavků a specifikací. Garantujeme standardní záruční i pozáruční servis.

**Je přístroj vodotěsný?**

Ano. Přístroj má certifikaci ochrany proti vodě dle standardu IPX7.

## **LIKVIDACE POUŽITÝCH ELEKTRO ZAŘÍZENÍ**



Tento symbol na produktech nebo v průvodních dokumentech znamená, že použité elektrické a elektronické výrobky nesmí být přidány do běžného komunálního odpadu. Ke správné likvidaci, obnově a recyklaci předejte tyto výrobky na určená sběrná místa. Alternativně v některých zemích Evropské unie nebo jiných evropských zemích můžete vrátit své výrobky místnímu prodejci při koupi ekvivalentního nového produktu. Správnou likvidací tohoto produktu pomůžete zachovat cenné přírodní zdroje a napomáháte prevenci potenciálních negativních dopadů na životní prostředí a lidské zdraví, což by mohly být důsledky nesprávné likvidace odpadů. Další podrobnosti si vyžádejte od místního úřadu nebo nejbližšího sběrného místa. Tento symbol je platný v Evropské unii. Chcete-li tento výrobek zlikvidovat, vyžádejte si potřebné informace o správném způsobu likvidace od místních úřadů nebo od svého prodejce.

## **CERTIFIKACE**



Výrobek je schválen k použití v zemích Evropské unie a je opatřen značkou CE. Prohlášení o shodě a veškerá dokumentace je k dispozici u dovozce.

## **DOVOZCE**

**SANTADRIA s.r.o.**, Mojžírovo nám. 75/2 Brno, 612 00  
IČO: 29195454 | DIČ: CZ29195454

V případě jakýchkoliv dotazů týkající se produktu, neváhejte se na nás obrátit:  
Email: [mh@santadria.cz](mailto:mh@santadria.cz) Tel: 737 196 160

# ES PROHLÁŠENÍ O SHODĚ

Níže podepsaný, reprezentující firmu

**SANTADRIA s.r.o.**

Mojmírovo nám. 75/2, Brno 612 00

IČ: 29195454

tímto prohlašuje, že výrobek

## Estetický přístroj na tělo

uvedený na trh pod modelovým označením:

**BeautyRelax Celluform Optimal Plus BR-2710**

EAN 8594166119598

je ve shodě s následujícími evropskými normami:

EN 55014-1: 2017

EN 61000-3-2: 2014

EN 61000-3-3: 2013

EN 55014-2: 2015

EN 60335-1: 2012+A11:2014+A13:2017

EN 62233: 2008

EN 60335-2-23: 2003+A1: 2008+A11: 2010+A2:2015

### Na základě splnění těchto směrnic byl produkt označen značkou CE.

Produkt je zároveň v souladu z RoHS směrnici číslo 2002/95/EC(RoHS). Veškeré materiály jsou zdravotně nezávadné. Neobsahují žádné těžké kovy, např. kadmium a další toxické látky.

Pro bezpečné používání je nezbytné striktně postupovat dle pokynů uvedených v návodu k obsluze, který je součástí balení.



Místo vydání:

Brno

Datum vydání:

1.2.2022

  
**SANTADRIA s.r.o.**  
.....Mojmírova nám. 75/2, 612 00 Brno...  
DIČ: CZ29195454 Tel.: 737 196 160  
Martin Hrbek, jednatel