

NÁVOD K OBSLUZE

Estetický přístroj na formování brady

BeautyRelax BR-2888

LIPOLASER DOUBLE CHIN



OBSAH:

SLOVO ÚVODEM	4
UPOZORNĚNÍ	5
KONTRAINDIKACE	6
PARTIE URČENA PRO POUŽITÍ	6
OCHRANA ZRAKU	7
HLAVNÍ VÝHODY	8
VLASTNOSTI PŘÍSTROJE	8
TECHNICKÉ PARAMETRY	9
OBSAH BALENÍ	9
PROBLEMATIKA TUKOVÉ TKÁNĚ	10
TUKOVÁ BUŇKA	10
LIPOLÝZA	11
LASEROVÁ LIPOLÝZA	12
PRŮBĚH LASEROVÉ LIPOLÝZY	13
POPIS PŘÍSTROJE	14
BAREVNÉ PODSVÍCENÍ TLAČÍTKA ON/OFF	15
POUŽITÍ PŘÍSTROJE	16
DÉLKA A FREKVENCE POUŽITÍ PŘÍSTROJE	17
POZNÁMKY K POUŽÍVÁNÍ PŘÍSTROJE	17
POUŽITÍ PŘÍSTROJE - PODBRADEK	18
DŮLEŽITÁ INFORMACE - NEPŘEHLÉDNĚTE	19
SOUVISEJÍCÍ DOPORUČENÉ PŘÍSTROJE	20
ČIŠTĚNÍ A ÚDRŽBA	21
LIKVIDACE POUŽITÝCH ELEKTRO ZAŘÍZENÍ	21
CERTIFIKACE	21
DOVOZCE	21
ES PROHLÁŠENÍ O SHODĚ	22

SLOVO ÚVODEM

Vážený zákazníku, děkujeme vám za projevenou důvěru při koupi našeho produktu. Před prvním použitím prosím pečlivě přečtete všechny podrobné informace uvedené v tomto návodu k obsluze. Zvýšenou pozornost věnujte zejména výstrahám a bezpečnostním upozorněním. Přístroj používejte přesně podle uvedených pokynů. Všechny tyto kroky přispějí k maximálnímu využití vlastností přístroje a ochraně všeho zdraví. Podrobně vám vysvětlíme všechny funkce a způsob, jak přístroj co nejlépe používat.

Veškeré instrukce uvedené v tomto návodu k obsluze neberte prosím na lehkou váhu. Estetický přístroj pro neinvazivní ošetření vybraných částí těla pracuje s technologií, která garantuje maximální bezpečnost a šetrnost použití. Přístroj prošel dlouhým vývojem a bezpečnost garantuje z hlediska splnění všech zákonem stanovených norem. Pokud nebudete postupovat dle uvedených pokynů, nebudete ctít upozornění a výčet kontraindikací, můžete si váš zdravotní stav v krajním případě negativně ovlivnit. Na druhou stranu nemějte z používání přístroje žádný strach. Konstrukce, vlastnosti a technologie jsou přizpůsobeny používání bez dohledu erudované osoby z oblasti zdravotnictví.

Úvodní důležité informace související s přístrojem a jeho používáním:

- Estetický přístroj BeautyRelax spadá do kategorie masážních/estetických přístrojů. Nejedná se o zdravotnický prostředek. Neslouží k léčbě obezity ani žádného kožního onemocnění. Nabízí technologii, která při použití za specifických podmínek napomáhá v redukci podkožního tuku v oblasti brady.
- Estetický přístroj BeautyRelax poskytuje neinvazivní ošetření. V praxi to znamená, že žádná z částí aplikační hlavice fyzicky nikdy v průběhu používání nepronikne pod kůži.
- Neinvazivní používání je základní předpoklad pro používání přístroje v domácích podmínkách běžným uživatelem. Ovládání přístroje nevyžaduje dohled erudovaného školeného pracovníka z oblasti zdravotnictví nebo kosmetické estetiky.
- Estetický přístroj BeautyRelax je certifikován a splňuje všechny normy, které jsou na přístroj podobného druhu kladeny. Je zajištěna bezpečnost všech elektronických součástí.
- Rozhodně neplatí, čím častější používání přístroje, tím rychleji dosáhnete požadovaných výsledků. Dejte vašemu tělu dostatečný čas, aby mohlo zpracovat energii, která je použitím přístroje uvolněna. Výrazně tak přispějete k ochraně vašeho zdraví!
- Pokud si nebudete vědět s čímkoliv rady, nebudete si jisti v jakékoliv fázi použití přístroje, neváhejte se na nás obrátit. Telefon: 737196160 nebo email: mh@santadria.cz K dispozici je vám náš produktový manažer Martin Hrbek, který odpoví na všechny vaše případné dotazy či nejasnosti.

Návod k použití si pečlivě uschovejte pro případné pozdější nahlédnutí.

Přejeme, ať vám přístroj dobře slouží a splňuje všechna očekávání, která jste měli před jeho nákupem.

Tým BeautyRelax.cz

UPOZORNĚNÍ

- Před prvním uvedením do provozu si přečtěte tento návod k obsluze, prohlédněte veškerá vyobrazení a návod si uschovejte pro případnou pozdější potřebu. Každý, kdo bude přístroj obsluhovat, se musí podrobně seznámit se všemi informacemi uvedené v tomto návodu k obsluze.
- Je-li vaše pokožka postižena závažným kožním onemocněním, přístroj nepoužívejte. **Pokud si nejste jisti, zda je váš zdravotní stav v souladu s podmínkami pro používání přístroje, vhodnost používání konzultujte se svým praktickým lékařem.**
- Pokud přístroj používá více osob, je třeba věnovat zvýšenou pozornost zásadám hygieny. Po každém použití je třeba důkladně dezinfikovat aplikační plochu přístroje.
- Pokud se přístroj poškodil, nepracuje správně nebo spadl do vody, nikdy ho neuvádějte do provozu.
- Pokud má přístroj mechanické poškození, nedotýkejte se vnitřních částí, aby nedošlo k úrazu elektrickým proudem.
- Pokud spadne přístroj na zem, může být poškozen. V tomto případě přístroj dále nepoužívejte a kontaktujte servisní oddělení prodejce.
- Přístroj nepoužívejte v blízkosti vody nebo v místech se zvýšenou vlhkostí (vana, sprcha, bazén, atd.).
- Přístroj neprovozujte v prostředí, které vykazuje zvýšenou prašnost, vlhkost, mastnotu nebo cigaretový kouř.
- Přístroj používejte výhradně v dobře klimatizované místnosti, kde nepůsobí přímé sluneční záření. Přístroj se během používání zahřívá do provozní teploty.
- Přístroj není vodotěsný. Nesmí být ponořen do vody nebo pod proud tekoucí vody.
- Nikdy se nedotýkejte přístroje s mokřýma či vlhkýma rukama.
- Přístroj nenechávejte bez dozoru. Po každém použití přístroj vždy důsledně vypněte.
- Pokud byl přístroj přenesen z velmi chladného do velmi teplého prostředí, před jeho použitím vyčkejte alespoň 3 hodiny.
- Přístroj nikdy nepoužívejte v přítomnosti explodujících kapalin nebo výparů.
- Přístroj není určen pro používání dětmi a těmi osobami, jejichž fyzická nebo duševní kondice neumožňuje bezpečné používání elektrických přístrojů obecně.
- Přístroj nepokládejte ani nepoužívejte na horkých tepelných zdrojích (radiátor, kamna, oheň, atd.)
- Přístroj nevystavujte otřesům nebo nárazům.
- Přístroj se nepokoušejte sami rozmontovat nebo opravovat.
- Přístroj skladujte v suchém prostředí. Snažte se, aby byl chráněn před působením prachu. Pokud přístroj nepoužíváte, skladujte jej ideálně v ochranném kufříku.
- V průběhu použití se vyvarujte, aby byly kompletně ucpany všechny otvory, kterými proudí vzduch. Mohlo by dojít k jeho přehřátí! Použití aplikačních pásů na suchý zip je v pořádku.
- Přístroj nevystavujte přímému slunečnímu záření.
- Pokud se vám během používání přístroje udělá nevolno, činnost přístroje přerušete.
- **Distributor neručí za škody, které byly způsobeny nesprávným používáním v rozporu s pokyny v tomto návodu k použití. Není odpovědný za následky, které byly způsobeny nedodržením bezpečnostních upozornění.**
- **Za případné škody na zdraví či majetku při jiném způsobu používání nenes distributor odpovědnost.**



KONTRAINDIKACE

Přístroj **nesmí** v žádném případě používat osoby, kterých se týkají některé z těchto stavů:

- Akutní virové onemocnění
- Anafylaxe
- Cévní poruchy nebo arteroskleróza
- Cukrovka nejzávažnějšího typu
- Epilepsie
- Fotosenzitivní kožní onemocnění
- Hormonální problémy
- Hypertenze
- Hypertyreóza
- Hypotyreóza
- Je zakázáno používat přístroj v místě štítné žlázy
- Kardiostimulátor
- Klienti pod vlivem alkoholu nebo návykových látek
- Kožní onemocnění na místě použití přístroje
- Menstruace
- Nádorové onemocnění
- Nedávný chirurgický zákrok (méně než 6 týdnů)
- Osoby, které vyžadují trvalý dohled
- Polycystitýda vaječnicků
- Při stavu vysokých horeček
- Srdeční onemocnění
- Těhotenství
- Únavový syndrom
- Vážné onemocnění ledvin nebo jater
- Velmi vysoké hodnoty hladiny cholesterolu
- Všechny disfunkce nervového systému
- Závažné poruchy imunitního systému
- Závažné potíže s krevním oběhem
- Závažné problémy se srážlivostí krve
- Žilní trombóza

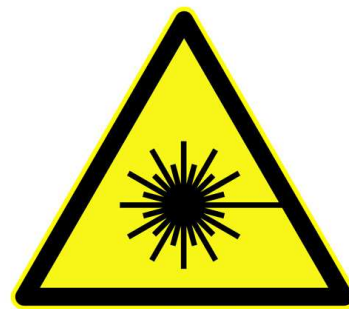


PARTIE URČENA PRO POUŽITÍ

- Podbradek

OCHRANA ZRAKU

Přístroj používá velmi výkonné světelné diody, které generují laserové světlo. Výkon je nastaven tak, aby přinesl při stimulaci tukové tkáně pozitivní estetické výsledky. Při použití přístroje se vždy vyvarujte přímého pohledu zraku do zdroje světla. Před zapnutím laserového světla si vždy nasadte ochranné textilní brýle, které jsou součástí balení. Pokud si budete s přístrojem svítit do očí po delší dobu, může to trvale poškodit váš zrak. Přístroj nejprve aplikujte na hlavu, aby světelná plocha byla v plném kontaktu s vaší bradou, nasadte ochranné brýle a až poté aktivujte působení laserového světla.



DŮLEŽITÁ VÝSTRAHA
DBEJTE MAXIMÁLNÍ POZORNOST

HLAVNÍ VÝHODY

- Při použití přístroje můžete na pleti cítit pouze pocity tepla
- Vysoce efektivní metoda ve srovnání s ostatními technologiemi
- Maximální šetrnost k vašemu tělu - nejsou ovlivněny jemné krevní cévy a žilky
- Časová nenáročnost použití
- Bezpečné, bezbolestné používání
- Bez jakýchkoliv nepříjemných pocitů
- Zcela neinvazivní charakter ošetření
- Kompaktní rozměry přístroje a nízká hmotnost

VLASTNOSTI PŘÍSTROJE

- Estetické ošetření těla na špičkové profesionální úrovni
- První přístroj, který přináší technologii laserového světla pro použití uživatelem v domácích podmínkách
- Dosažitelné výsledky vysoce šetrné k tělu
- Přenosné provedení s kompaktními rozměry a nízkou hmotností
- Integrovaný časovač (15, 30 a 45 minut)
- Dlouhá životnost přístroje
- Pravidelné používání přístroje nevyžaduje žádný spotřební materiál

TECHNICKÉ PARAMETRY

- Špičková kvalita laserových světél
- Počet diod laserového světla: 15
- Vlnová délka laserového světla: 635/850nm
- Dlouhá životnost světél: 8000 až 10000 hodin
- Provozní napětí: 5W
- Výkon: 3W
- Laser: bezpečnostní třída II
- Certifikovaný přístroj
- Napájení: síťový adaptér 220V (součást balení)
- Zapínání na suchý zip
- Rozměry pásu: 82x9x0,5cm
- Rozměry světelné plochy: 15x9cm
- Hmotnost sady: 490kg

OBSAH BALENÍ

- 1x Estetický přístroj na formování brady BeautyRelax BR-2888
- 1x Ochranné textilní brýle
- 1x Napájecí adaptér 220V
- 1x Napájecí kabel
- 1x Prodlužovací kabel 220V
- 1x Návod k obsluze

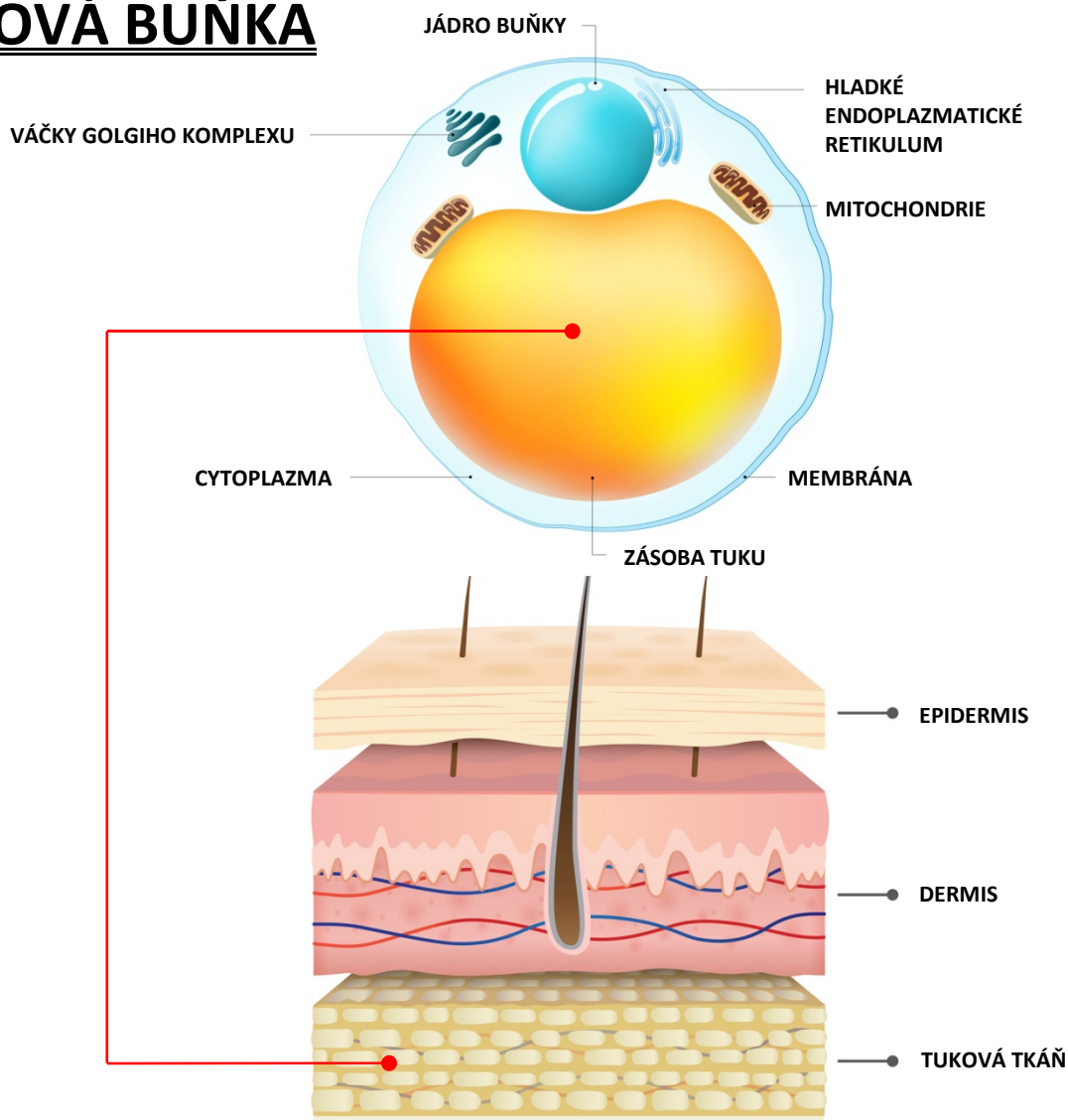
PROBLEMATIKA TUKOVÉ TKÁŇE

Tukové buňky patří mezi největší buňky, které se nachází v lidském těle. Jejich hlavním smyslem je vytvářet zásobu energie. Kromě ukládání energie slouží bílá tuková tkáň také jako tepelná izolace a ochrana vnitřních orgánů. Tuková tkáň se nejčastěji nachází v podkoží. Tuková tkáň patří mezi tkáně vazivové. Mezi jednu z důležitých vlastností tukové tkáně je kumulace tuku aktivně vytvořeného ze sacharidů a mastných kyselin v buňkách. Proces ukládání a odbourávání tuku je řízen hormonálně i nervovými podněty. Bílá tuková tkáň je tvořena **tukovými buňkami** s velkými tukovými kapénkami obklopenými prstencem cytoplazmy (tuková vakuola). Jádro je umístěno na periferii buňky. Uložený tuk je polotekutá konzistence a sestává převážně z triacylglycerolů a esterů cholesterolu. U štíhlých jedinců zaujímá kolem 20% tělesné hmotnosti, u obézních ale může tvořit až 50% celkové váhy.



grafická animace shluku tukových buněk

TUKOVÁ BUŇKA



LIPOLÝZA

Lidské tělo přijímá energii z potravy. Rychlost každého metabolismu funguje u každého člověka individuálně. Vždy záleží na více faktorech - genetická výbava, životní styl, pohyb případně nemoc. Tělo potřebuje každý den určité množství energie, aby byly zajištěny základní životní funkce. Kalorie, které dáme tělu navíc, si tělo ukládá prostřednictvím tukových buněk do tukové tkáně. Každý jedinec může mít různé predispozice podle místa na těle, kde se tuk ukládá více a kde méně. Základní teorie, ze které se vždy vychází při snaze redukovat hmotnost. Jídelníček musí být upraven tak, aby vzniknul kalorický deficit. Příjem energie z potravy musí být z dlouhodobého hlediska nižší, než náš výdej. Proces lipolýzy probíhá vždy, když se aktivně hýbeme a tělo je donuceno brát energii z tukových zásob. Velmi zjednodušeně řečeno náš organismus si v tu chvíli bere zdroj energie z tukových zásob a tu spotřebuje, aby bylo možné pohybu těla realizovat.

Mechanické odstranění tuku je možné řešit samozřejmě i chirurgicky. Jedná se však o invazivní metodu, která přináší celou řadu omezení, zdravotních komplikací a bolesti. Je třeba podstoupit částečnou nebo celkovou anestezii. Procesu ukládání tukových zásob a možnosti jejich redukce se dlouhodobě zabývá oblast estetického průmyslu. Výsledkem vývoje v oblasti neinvazivního ošetření jsou aktuálně tyto metody:

- 1. Kryolipolýza**
- 2. Ultrazvuková kavitace**
- 3. Radiofrekvence**
- 4. Laser**

Přesně v tomto pořadí byly tyto technologie uvedeny na trh a začaly se používat. Každá technologie má své výhody i nevýhody. Každá má své specifika. Přesto mají všechny technologie jedno společné. Zacílit přímo na tukovou tkáň a „přinutit“ tukové buňky, aby uvolnily uloženou energii. Velmi zjednodušeně se tukové buňky chovají jako houba. Stejně, jak dokážou „natáhnout“ energii pro pozdější potřebu organismu, jsou buňky schopny tuto energii uvolnit. Hlavním cílem vývoje v oblasti neinvazivní estetiky, jejichž výsledkem je aplikace těchto technologií, zrealizovat celý tento proces tak, aby bylo ošetření maximálně šetrné k organismu, způsobovalo co nejmenší nebo žádnou bolest. Pro uživatele nepředstavovalo žádné omezení po ošetření (žádná následná hospitalizace, omezení v práci, apod.).

- 1. Kryolipolýza**
Ke stimulaci tukové tkáně se používá působení mrazu. Přestože je ošetření neinvazivní, působení chladu při velmi nízkých teplotách nemusí být každému příjemné.
- 2. Ultrazvuková kavitace**
Ke stimulaci tukové tkáně se používá působení ultrazvukových vln.
- 3. Radiofrekvence**
Ke stimulaci tukové tkáně se používá působení radiofrekvenčních vln.
- 4. Laser**
Ke stimulaci tukové tkáně se používá působení laserového světla. Ze všech uvedených technologií je po těle paprsek laserového světla nejvíce šetrný a pocitově nejpříjemnější.

LASEROVÁ LIPOLÝZA



Působení laserového světla dokáže navodit v těle stejné procesy, které probíhají, když aktivně sportujeme takovým způsobem, že dochází ke spotřebování energie z tukových zásob. Přístroj působí sadou 15 laserových světél na oblast tukové tkáně uložené v oblasti brady nízkou úrovní diodovým laserem s vlnovou délkou 635nm a 850nm a specifickým výkonem. Světelnou energií je zasažena pouze a výhradně tuková vrstva. Světlo červeného laseru prostupuje pokožkou k tukovým buňkám, kde dochází ke stimulaci mitochondrií. Tím je zahájen proces štěpení triglyceridů na mastné kyseliny a glycerol, které se z buněk uvolňují. Produkty štěpení jsou následně zachyceny lymfatickým systémem těla. Hlavní a zásadní rozdíl je ale v tom, že je proces lipolýzy vyvolán pro tělo nejpřirozenějším způsobem ve srovnání s technologiemi obdobného charakteru. Přístroj BeautyRelax nabízí vysokou efektivitu zmenšení objemu tukové tkáně v oblasti brady díky 15 laserovým světélům špičkové kvality s dlouhou životností.

Hlavní výhody použití laserového světla oproti ostatním technologiím

1) Účinnost

Během jednoho ošetření se úbytek na obvodu pohybuje od 0,5 do 2cm (odvíjí se od vybrané partie těla)

2) Šetrnost

K tělu přistupuje nejšetrnějším způsobem, který je v současnosti na trhu dostupný

3) Efektivita

Výsledků je dosaženo mnohem dříve, než u ostatních technologií

4) Rychlost

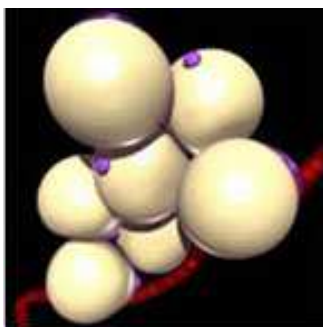
Díky inovativní technologii lze podstoupit další ošetření mnohem dříve než např. u kryolipolýzy (cílené mražení tukových buněk).

PRŮBĚH LASEROVÉ LIPOLÝZY

V následující grafické animaci se vám pokusíme znázornit, jaké procesy ve vašem těle nastartuje působení červeného laseru.

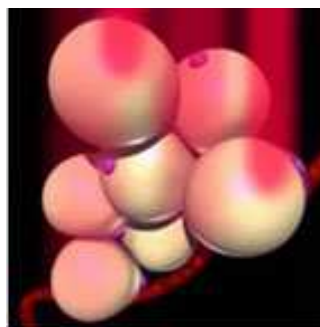
FÁZE 1

Tukové buňky se nachází v běžném klidovém stavu.



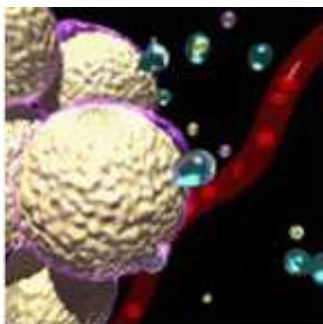
FÁZE 2

Proud laserového světla zasáhne tukové buňky.



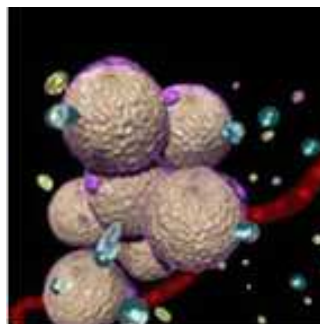
FÁZE 3

Na povrchu tukové buňky se vytvoří drobné póry, které umožní uvolnění obsahu buňky.



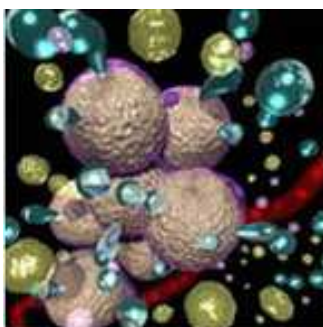
FÁZE 4

Dochází k uvolnění vody, glycerolu a volných mastných kyselin



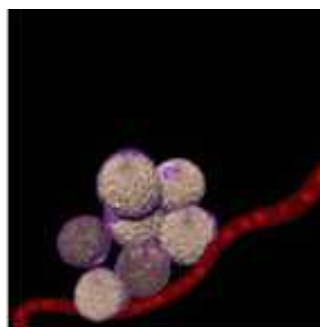
FÁZE 5

Voda, glycerol a volné mastné kyseliny pokračují v uvolňování do lymfatického systému, kde putují k játrům. Ty uvolněnou energii zpracují přirozenou cestou.

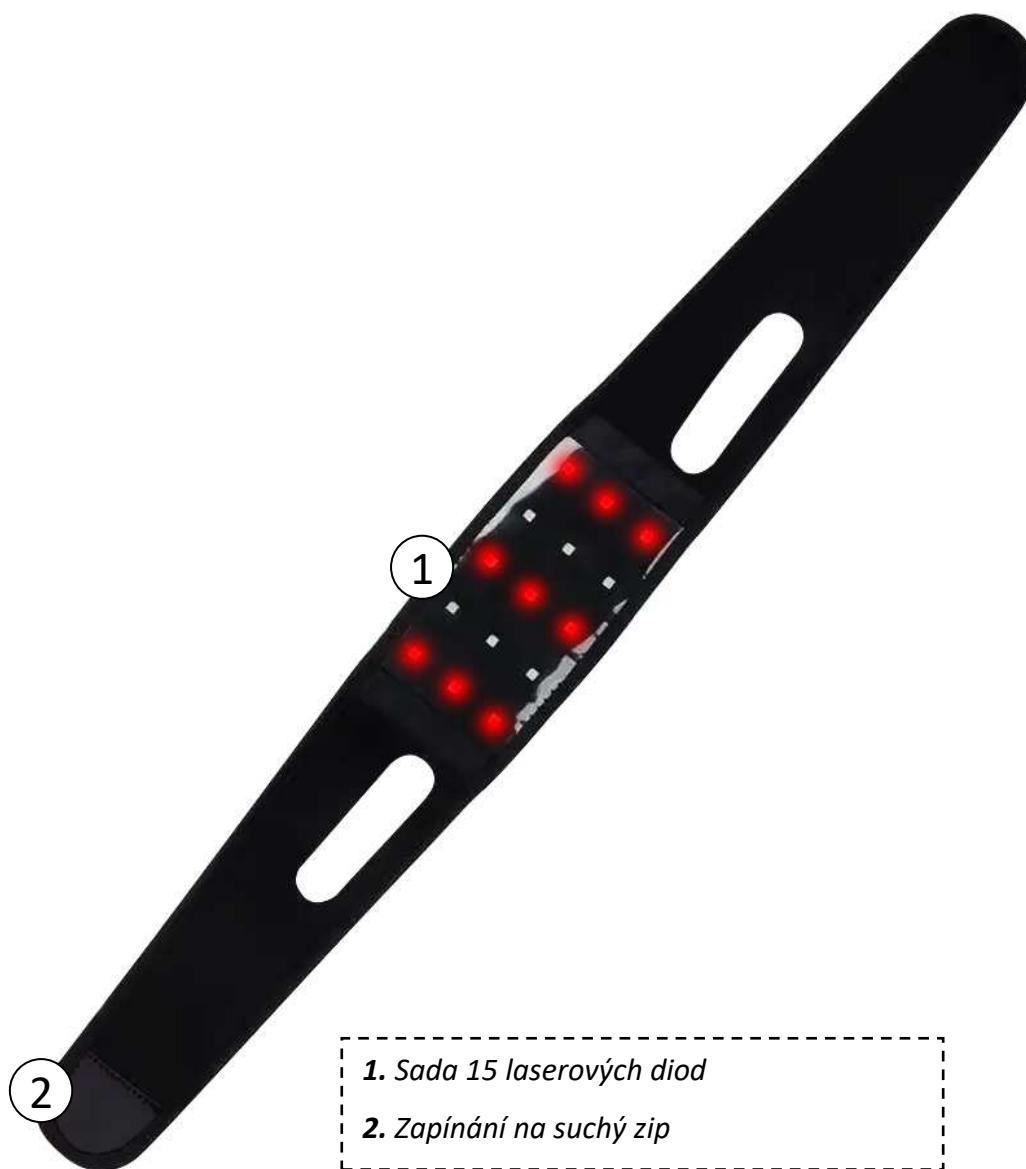


FÁZE 6

Velikost tukové buňky je menší. Tuková tkáň menší. Vybrané partie těla působí po vizuální stránce lépe.



POPIS PŘÍSTROJE



BAREVNÉ PODSVÍCENÍ TLAČÍTKA ON/OFF

Přístroj disponuje časovačem. Můžete si snadno nastavit délku použití. K dispozici jsou následující časy: 15, 30 a 45 minut. Po uplynutí času se přístroj automaticky vypne. Každou hodnotu časovače doprovází barevné podsvícení tlačítka **ON/OFF**.

- 1. ZELENÁ: 15 minut**
- 2. MODRÁ: 30 minut**
- 3. ČERVENÁ: 45 minut**



POUŽITÍ PŘÍSTROJE

1. Pro napájení přístroje používejte příslušenství, které je součástí balení – nabíjecí kabel, 220V adaptér a prodlužovací kabel 220V. Před samotným použitím se vždy snažte, aby místo, kde plánujete přístroj používat, bylo blízko elektrické sítě. Důvodem je omezená délka kabelu a prodlužovacího kabelu.
2. Přístroj používejte na takovém místě, které je ideálně poblíž elektrické zásuvky. Udělejte si pohodlí. Přístroj doporučujeme používat vsedě nebo vleže. Při použití byste se neměli pohybovat.
3. Před a po použití nepoužívejte na pleť žádné tělové krémy.
4. Přístroj aplikujte na oblast hlavy. Světelná plocha by měla v ideálním případě co nejlépe pokrýt oblast brady. Pás přístroje si upněte pomocí suchého zipu. Pás by neměl být příliš utažený. Na druhou stranu by neměl být kolem vaší hlavy příliš na volno.
5. **Při použití přístroje doporučujeme použití textilní brýle. Slouží jako ochrana vašeho zraku. Červené světlo je velmi intenzivní a z dlouhodobého hlediska by mohlo poškodit váš zrak.**
6. Přístroj připojte k napájecímu kabelu a adaptéru. Pro komfortnější použití použijte i prodlužovací kabel, který je součástí balení.
7. Stiskněte dlouze tlačítko **ON/OFF** na přístroji. Světla přístroje se aktivují. Přístroj má integrovaný časovač. Krátkým stiskem tlačítka ON/OFF můžete přepínat mezi režimy časovače. ZELENÁ: 15 minut, MODRÁ: 30 minut, ČERVENÁ: 45 minut.
8. Po uplynutí času se přístroj automaticky vypne. Pokud se rozhodnete použití přístroje okamžitě přerušit, přístroj vypnete pomocí červeného tlačítka na elektrickém prodlužovacím kabelu. Tlačítko **START/STOP** na přístroji není určeno k vypnutí přístroje.
9. V průběhu použití přístroje můžete cítit v oblasti brady teplo. Nejedná se o závadu přístroje, ale přirozený jev působení červeného laserového světla.

DÉLKA A FREKVENCE POUŽITÍ PŘÍSTROJE

Při stimulaci tukové tkáně laserovým světlem uvolní tukové buňky energii, kterou musí organismus zpracovat. Proto je nezbytné ponechat mezi jednotlivým použitím přístroje určitý časový prostor. Tento postup je maximálně šetrný k vašemu organismu.

- **Přístroj používejte v časovém rozsahu od 15 do 45 minut. Při použití přístroje dochází k zahřívání oblasti brady. Pokud je pro vás působení tepla příliš silné, použití přístroje přerušete a pokračujte později.**
- Použití si v jednom dni můžete rozdělit. Například 15 + 15 minut. Optimální celková délka je 30 až 45 minut.
- Přístroj doporučujeme používat ve frekvenci 2x až 3x týdně. Mezi jednotlivým použitím by měl být časový prostor dva až tři dny.

Shrnutí základních zásad:

1. Použití v jeden den NESMÍ přesáhnout délku 45 minut.
2. V průběhu použití přístroje může působení tepla dosáhnout vyšší intenzity. V tomto případě použití přerušete.
3. Další použití přístroje je možné nejdříve za 2 až 3 dny.

POZNÁMKY K POUŽÍVÁNÍ PŘÍSTROJE

1. Ihned po použití přístroje může pleť mírně zčervenat. Jedná se o průvodní jev působení laserového světla. V průběhu několika desítek minut zarudnutí přirozeně zmizí.
2. Přestože jsou s přístrojem spojeny určité kontraindikace, rozhodně nemějte žádné obavy z jeho používání. Ve srovnání s ostatními technologiemi pro stimulaci tukové tkáně (kryolipolýza nebo ultrazvuk) je použití přístroje s laserovým světlem nejjednodušší. Pokud to velmi zjednodušíme, princip estetického ošetření přístroje spočívá pouze v nasvícení tukové tkáně.
3. Dodržujte prosím důsledně **bezpečnostní instrukce týkající se ochrany vašeho zraku**. Laserový paprsek má opravdu dostatečný výkon na to, aby váš zrak za určitých okolností trvale poškodil. Proces aplikace přístroje na tělo provádějte vždy, když je laserové světlo vypnuté. Laserové světlo zapněte vždy až v okamžiku, kdy je aplikační strana přístroje v kontaktu s pleť.
4. Při ošetření můžete na pokožce v místě použití přístroje cítit teplo. Nejedná se o závadu přístroje, ale standardní průvodní jev působení laserových diod. Pokud je pro vás působení tepla až příliš silné, použití přístroje přerušete. Pokračujte později po uplynutí několika minut. Použití přístroje na jednu partii tak rozdělíte do více částí.
5. V den použití přístroje se vyhněte těžkým mastným jídlům. Zvyšte příjem tekutin a vyhněte se slazeným nápojům. Maximálně tak odlehčíte vašemu organismu.
6. Neplatí, čím déle a častěji přístroj použijete, tím lépe. Pevně se držte doporučené délky a frekvence použití přístroje. Použití přístroje tak pro vás bude maximálně efektivní a bezpečné.
7. Po použití přístroje můžete za určitých okolností cítit mírnou únavu. V tomto případě se jedná o přirozený efekt působení laserového světla. Tělo v průběhu použití přístroje získalo vnější impuls, že má zahájit procesy, které mají za úkol uvolněnou energii přirozeným způsobem zpracovat.

POUŽITÍ PŘÍSTROJE - PODBRADEK

Přístroj aplikujte následujícím způsobem.

POZNÁMKA - obrázek je pouze ilustrační.

V průběhu použití přístroje je vždy třeba použít textilní ochranné brýle (součást balení).



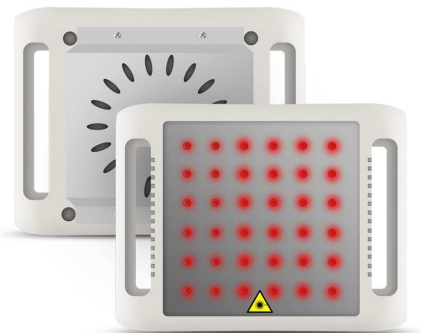
DŮLEŽITÁ INFORMACE - NEPŘEHLEDNĚTE

Jakmile je přístroj zapnutý, můžete si všimnout, že 6 světelných diod "jakoby nesvíí". **Nejedná se o závadu přístroje.** Světelné diody jsou aktivní. Pouze generují tok světla v takové vlnové délce, které lidské oko není schopné identifikovat. Jakmile je přístroj zapnutý, je aktivních všech 15 světelných diod.



SOUVISEJÍCÍ DOPORUČENÉ PŘÍSTROJE

Stimulace tukové tkáně pomocí laserového světla je aktuálně nejvíce efektivní metoda. Nabídka značky BeautyRelax zahrnuje také další modely, které disponují laserovou technologií. Pokud uvažujete o použití na dalších částech těla, doporučujeme následující modely:



Estetický přístroj na formování postavy
BeautyRelax Lipolaser Portable



Estetický multifunkční přístroj
BeautyRelax Laserform Studio



Estetický přístroj na formování postavy
BeautyRelax Lipolaser Professional

ČIŠTĚNÍ A ÚDRŽBA

Aplikační plochu přístroj udržujte čistou. Prach a nečistoty by mohly vytvořit mechanickou bariéru laserovému světlu. Zvýšenou pozornost věnujte údržbě v případě, kdy přístroj používá více osob. Aplikační plochu přístroje ošetřete pomocí roztoku na bázi alkoholu. Roztok nestříkejte na přístroj, ale nejprve na hadřík. Aplikační plochu v závěru důkladně osušte. Vlhkost nesmí NIKDY proniknout do přístroje. Mohlo by dojít k poškození přístroje a ztrátě záruky. Plochu suchého zipu udržujte čistou. V případě výskytu nečistot by se mohla snížit přilnavost pásu při zapínání.

LIKVIDACE POUŽITÝCH ELEKTRO ZAŘÍZENÍ



Tento symbol na produktech nebo v průvodních dokumentech znamená, že použité elektrické a elektronické výrobky nesmí být přidány do běžného komunálního odpadu. Ke správné likvidaci, obnově a recyklaci předejte tyto výrobky na určená sběrná místa. Alternativně v některých zemích Evropské unie nebo jiných evropských zemích můžete vrátit své výrobky místnímu prodejci při koupi ekvivalentního nového produktu. Správnou likvidací tohoto produktu pomůžete zachovat cenné přírodní zdroje a napomáháte prevenci potenciálních negativních dopadů na životní prostředí a lidské zdraví, což by mohly být důsledky nesprávné likvidace odpadů. Další podrobnosti si vyžádejte od místního úřadu nebo nejbližšího sběrného místa. Tento symbol je platný v Evropské unii. Chcete-li tento výrobek zlikvidovat, vyžádejte si potřebné informace o správném způsobu likvidace od místních úřadů nebo od svého prodejce.

CERTIFIKACE



Výrobek je schválen k použití v zemích Evropské unie a je opatřen značkou CE. Prohlášení o shodě a veškerá dokumentace je k dispozici u dovozce.

DOVOZCE

SANTADRIA s.r.o., Mojmírovo nám. 75/2 Brno, 612 00
IČO: 29195454 | DIČ: CZ29195454

V případě jakýchkoliv dotazů týkající se produktu, neváhejte se na nás obrátit:

Email: mh@santadria.cz

Tiskové chyby, vlastnosti a změny technických parametrů vyhrazeny.

ES PROHLÁŠENÍ O SHODĚ

Níže podepsaný, reprezentující firmu

SANTADRIA s.r.o.

Mojmírovo nám. 75/2, Brno 612 00

IČ: 29195454

tímto prohlašuje, že výrobek

Estetický přístroj na formování brady LIPOLASER DOUBLE CHIN

uvedený na trh pod modelovým označením: **BeautyRelax BR-2888**

EAN **8594166121607**

je ve shodě s následujícími evropskými normami:

EN 55014-1:2017/A11:2020 EN 55014-2:2015

EN IEC 61000-3-2:2019+A1:2020, EN 61000-3-3:2013+A1:2019

EN 61000-4-2:2009, EN IEC 61000-4-3:2020, EN 61000-4-4:2012

EN 61000-4-5:2014+A1:20117, EN 61000-4-6:2014/AC:2015

EN IEC 61000-4-11:2020

Na základě splnění těchto směrnic byl produkt označen značkou CE.

Produkt je zároveň v souladu z RoHS směrnici číslo 2002/95/EC(RoHS). Veškeré materiály jsou zdravotně nezávadné. Neobsahují žádné těžké kovy, např. kadmium a další toxické látky.

Pro bezpečné používání je nezbytné striktně postupovat dle pokynů uvedených v návodu k obsluze, který je součástí balení.



Místo vydání: Brno
Datum vydání: 1.2.2023


SANTADRIA s.r.o.
Mojmírovo nám. 75/2, 612 00 Brno
DIČ: CZ29195454 Tel.: 737 196 160

Martin Hrbek, jednatel