

NÁVOD K OBSLUZE

Estetický multifunkční přístroj

BeautyRelax BR-2330

BODYFACE MULTIFORM



OBSAH:

SLOVO ÚVODEM	4
UPOZORNĚNÍ	5
POUŽITÍ SONOGELU	5
KONTRAINDIKACE	6
ZAKÁZANÉ PARTIE OŠETŘENÍ - ULTRAZVUK	6
POVOLENÉ PARTIE OŠETŘENÍ - ULTRAZVUK	6
LYMFATICKÉ UZLINY - ULTRAZVUK	7
HLAVNÍ VÝHODY	10
VLASTNOSTI PŘÍSTROJE	10
5 APLIKAČNÍCH HLAVIC	10
TECHNICKÉ PARAMETRY	11
OBSAH BALENÍ	12
PROBLEMATIKA TUKOVÉ TKÁNĚ	14
TUKOVÁ BUŇKA	14
STIMULACE TUKOVÉ TKÁNĚ ULTRAZVUKEM	15
URČENO PRO VŠECHNY TYPY POSTAV	15
PROBLEMATIKA VÝSKYTU VRÁSEK	16
METODY REDUKCE VRÁSEK	16
PŘEDSTAVENÍ TECHNOLOGIÍ PŘÍSTROJE	17
ULTRAZVUKOVÉ VLNY	18
RADIOFREKVENCE	20
RADIOFREKVENCE VE TŘECH PROVEDENÍCH	21
ČERVENÉ SVĚTLO	21
VAKUOVÉ NASÁVÁNÍ S RADIOFREKVENCÍ	22
POPIS PŘÍSTROJE	24
POPIS DISPLEJE - HLAVNÍ NABÍDKA	27
POPIS DISPLEJE - ULTRAZVUKOVÉ VLNY	28
NASTAVENÍ INTENZITY ULTRAZVUKU	29
POPIS DISPLEJE - VAKUOVÉ SÁNÍ	30
POPIS DISPLEJE - RADIOFREKVENCE 3 KOLÍČKY	31

OBSAH:

POPIS DISPLEJE - RADIOFREKVENCE 6 KOLÍČKŮ	32
POPIS DISPLEJE - RADIOFREKVENCE 4 KOLÍČKY	33
INSTALACE PŘÍSTROJE - APLIKAČNÍ HLAVICE	34
INSTALACE PŘÍSTROJE - DRŽÁK	35
INSTALACE PŘÍSTROJE - VÝMĚNA POJISTKY	35
INSTALACE PŘÍSTROJE - FILTRAČNÍ TAMPÓNEK	36
OVLÁDÁNÍ PŘÍSTROJE - ULTRAZVUK	37
ČAS OŠETŘENÍ - ULTRAZVUK	38
POVOLENÉ PARTIE OŠETŘENÍ - ULTRAZVUK	39
UNIVERZÁLNÍ TECHNIKA MASÁŽE - ULTRAZVUK	40
OVLÁDÁNÍ PŘÍSTROJE - VAKUOVÉ SÁNÍ	44
UNIVERZÁLNÍ TECHNIKA MASÁŽE - VAKUOVÉ SÁNÍ	46
POVOLENÉ PARTIE OŠETŘENÍ - VAKUOVÉ SÁNÍ	48
OVLÁDÁNÍ PŘÍSTROJE RADIOFREKVENCE 3 KOLÍČKY	49
OVLÁDÁNÍ PŘÍSTROJE RADIOFREKVENCE 6 KOLÍČKŮ	50
OVLÁDÁNÍ PŘÍSTROJE RADIOFREKVENCE 4 KOLÍČKY	51
DŮLEŽITÁ VÝSTRAHA DBEJTE MAXIMÁLNÍ POZORNOST	52
DŮLEŽITÁ VÝSTRAHA	53
ČAS OŠETŘENÍ - RADIOFREKVENCE	53
DŮLEŽITÉ POKYNY POUŽÍVÁNÍ RADIOFREKVENCE	54
METODA OŠETŘENÍ OBLIČEJE A KRKU - RADIOFREKVENCE	55
DOPORUČENÁ METODA POUŽITÍ HLAVIC	56
NEJČASTĚJŠÍ OTÁZKY A ODPOVĚDI	59
PÁR VĚT ZÁVĚREM	64
ČIŠTĚNÍ A ÚDRŽBA	65
LIKVIDACE POUŽITÝCH ELEKTRO ZAŘÍZENÍ	65
CERTIFIKACE	65
DOVOZCE	65
ES PROHLÁŠENÍ O SHODĚ	66

SLOVO ÚVODEM

Vážený zákazníku, děkujeme vám za projevenou důvěru při koupi našeho produktu. Před prvním použitím prosím pečlivě přečtěte všechny podrobné informace uvedené v tomto návodu k obsluze. Zvýšenou pozornost věnujte zejména výstrahám a bezpečnostním upozorněním. Přístroj používejte přesně podle uvedených pokynů. Všechny tyto kroky přispějí k maximálnímu využití všech funkcí přístroje a ochraně všeho zdraví. Podrobně vám vysvětlíme všechny funkce a způsob, jak přístroj co nejlépe používat.

Veškeré instrukce uvedené v tomto návodu k obsluze neberte prosím na lehkou váhu. Estetický přístroj pro neinvazivní ošetření vybraných částí těla pracuje s technologiemi, které jsou bezbolestné a bezpečné. Přístroj prošel dlouhým vývojem a bezpečnost garantuje z hlediska splnění všech zákonem stanovených norem. Aby bylo možné efektivně stimulovat pleť a podkožní tukovou tkáň, pracuje přístroj s určitým výkonem, který si můžete sami regulovat. Pokud nebudete postupovat dle uvedených pokynů, nebudete cítit upozornění a výčet kontraindikací, můžete si váš zdravotní stav v krajním případě negativně ovlivnit. Na druhou stranu nemějte z používání přístroje žádný strach. Konstrukce, vlastnosti a technologie jsou přizpůsobeny používání bez dohledu erudované osoby z oblasti zdravotnictví.

Úvodní důležité informace související s přístrojem a jeho používáním:

- Estetický přístroj BeautyRelax spadá do kategorie masážních/estetických přístrojů. Nejedná se o zdravotnický prostředek. Neslouží k léčbě obezity ani žádného kožního onemocnění. Nabízí technologie, které při použití za specifických podmínek napomáhají v redukci podkožního tuku, zmírnění projevů celulitidy a zvýšení pružnosti pleti.
- Estetický přístroj BeautyRelax poskytuje neinvazivní ošetření. V praxi to znamená, že žádná z částí aplikační hlavice fyzicky nikdy v průběhu používání neprotrpne pod kůži.
- Neinvazivní používání je základní předpoklad pro používání přístroje v domácích podmínkách běžným uživatelem. Ovládání přístroje nevyžaduje dohled erudovaného školeného pracovníka z oblasti zdravotnictví nebo kosmetické estetiky.
- Estetický přístroj BeautyRelax je certifikován a splňuje všechny normy, které jsou na přístroj podobného druhu kladeny. Je zajištěna bezpečnost všech elektronických součástí.
- Ošetření je vždy spojeno s čirým vodivým gelem (sonogel). Lze zakoupit v jakékoliv lékárně nebo prodejně zdravotních potřeb. Stojí pár desítek korun. Rozhodně stačí nejlevnější. Neplatí čím dražší, tím lepší. Hlavním smyslem aplikace dostatečného množství gelu je zvýšení vodivosti pokožky. Ultrazvuk a radiofrekvence získají lepší schopnost navázat se na pleť.
- Rozhodně neplatí, čím častější používání přístroje, tím rychleji dosáhnete požadovaných výsledků. Dejte vašemu tělu dostatečný čas, aby mohlo zpracovat energii, která je použitím přístroje uvolněna. Výrazně tak přispějete k ochraně vašeho zdraví!
- Pokud si nebudete vědět s čímkoliv rady, nebudete si jisti v jakékoliv fázi použití přístroje, neváhejte se na nás obrátit. Telefon: 737196160 nebo email: mh@santadria.cz K dispozici je vám náš produktový manažer Martin Hrbek, který odpoví na všechny vaše případné dotazy či nejasnosti.

Návod k použití si pečlivě uschovejte pro případné pozdější nahlédnutí.

Přejeme, ať vám přístroj dobře slouží a splňuje všechna očekávání, která jste měli před jeho nákupem.

Tým BeautyRelax.cz

UPOZORNĚNÍ

- Před prvním uvedením do provozu si přečtěte tento návod k obsluze, prohlédněte veškerá vyobrazení a návod si uschovejte pro případnou pozdější potřebu.
- Je-li vaše pokožka postižena závažným kožním onemocněním, přístroj nepoužívejte. **Pokud si nejste jisti, zda je váš zdravotní stav v souladu s podmínkami pro používání přístroje, vhodnost používání konzultujte se svým praktickým lékařem.**
- Pokud přístroj používá více osob, je třeba věnovat zvýšenou pozornost zásadám hygieny. Po každém použití je třeba důkladně dezinfikovat aplikační hlavici.
- Pokud se přístroj poškodil, nepracuje správně nebo spadl do vody, nikdy ho neuvádějte do provozu.
- Pokud je přístroj rozbitý, nedotýkejte se vnitřních částí, aby nedošlo k úrazu elektrickým proudem.
- Pokud spadne přístroj na zem, může být poškozen. V tomto případě přístroj dále nepoužívejte a kontaktujte servisní oddělení prodejce.
- Přístroj nepoužívejte v blízkosti vody nebo v místech se zvýšenou vlhkostí (vana, sprcha, bazén, atd.).
- Přístroj není omyvatelný. Nesmí být ponořen do vody nebo pod proud tekoucí vody.
- Přístroj nenechávejte bez dozoru. Po každém použití přístroj vždy důsledně vypněte.
- Pokud byl přístroj přenesen z velmi chladného do velmi teplého prostředí, před jeho použitím vyčkejte alespoň 3 hodiny.
- Přístroj není určen pro používání dětmi a těmi osobami, jejichž fyzická nebo duševní kondice neumožňuje bezpečné používání spotřebiče.
- Přístroj nepokládejte ani nepoužívejte na horkých tepelných zdrojích (radiátor, kamna, oheň, atd.)
- Přístroj se nepokoušejte sami rozmontovat nebo opravovat.
- Přístroj skladujte v suchém prostředí. Snažte se, aby byl chráněn před působením prachu.
- Přístroj v průběhu používání žádným způsobem nezakrývejte. Mohlo by dojít k jeho přehřátí!
- Přístroj nevystavujte přímému slunečnímu záření.
- **Distributor neručí za škody, které byly způsobeny nesprávným používáním v rozporu s pokyny v tomto návodu k použití. Není odpovědný za následky, které byly způsobeny nedodržением bezpečnostních upozornění.**
- **Za případné škody na zdraví či majetku při jiném způsobu používání nenese distributor odpovědnost.**



POUŽITÍ SONOGELU

Použití je vždy spojeno s čirým vodivým gelem. Kontaktní gel, tzv. SONOGEL, zakoupíte v jakékoliv prodejně zdravotnických potřeb (možno zakoupit i v lékárně). Gel je pro použití přístroje velice důležitý. Vytváří nezbytnou pojivou vrstvu mezi aplikátorem a pokožkou. Je vyroben na vodní bázi. Nemůže uškodit aplikační hlavici. Užití kontaktního gelu je nezbytné. Ultrazvukové vlny a radiofrekvence se tak mohou na pleť lépe navázat. Při ošetření aplikačními hlavicemi **nepoužívejte žádné jiné kosmetické přípravky.**



KONTRAINDIKACE

Přístroj **nesmí** v žádném případě používat osoby, kterých se týkají některé z těchto stavů:

- Rakovina, epilepsie, cukrovka, virové onemocnění
- Při stavu vysokých horeček
- Vážné onemocnění ledvin nebo jater
- Vysoký cholesterol
- Kožní onemocnění
- Únavový syndrom
- Srdeční onemocnění, kardiostimulátor, hypertenze
- Kovové implantáty v těle
- Cévní poruchy nebo arteoskleróza
- Těhotenství
- Menstruace
- Osoby užívající léky proti srážlivosti krve
- Pacienti, kteří podstoupili operativní zákrok s transplantací
- Osoby, které vyžadují trvalý dohled, smí přístroj používat pouze po předchozí konzultaci s lékařem



ZAKÁZANÉ PARTIE OŠETŘENÍ - ULTRAZVUK

- Hlava
- Krk (přední i zadní strana)
- Oblast, kde je srdce
- Podpaží
- Loket
- Zápěstí
- Kolena
- Kotník
- Dlaně
- Chodidla
- Zákolenní oblast
- Páteř



POVOLENÉ PARTIE OŠETŘENÍ - ULTRAZVUK

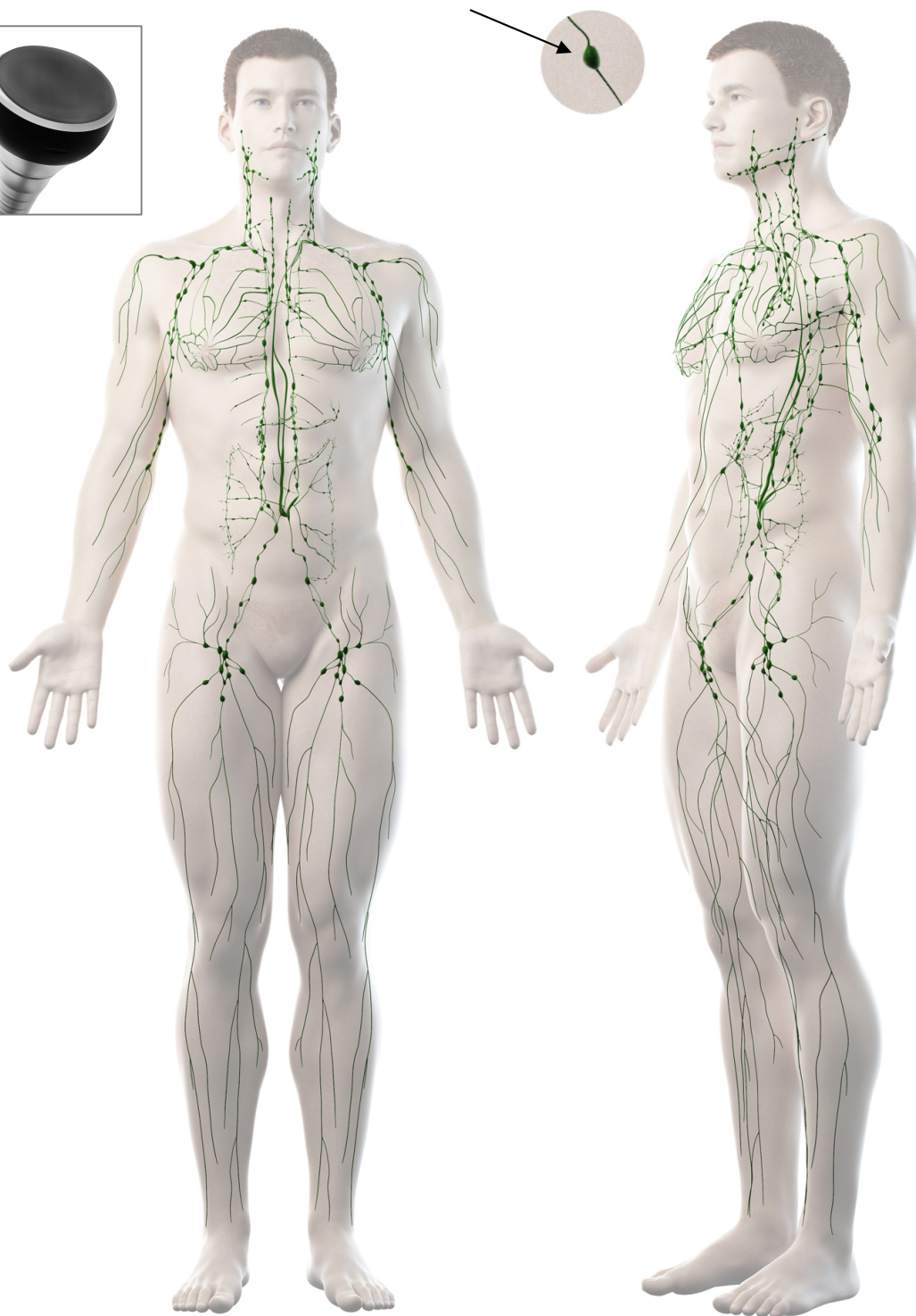
- Předloktí
- Paže
- Bříško
- Stehna
- Zadeček
- Lýtka



Poznámka: párová oblast těla je brána jako jedna partie

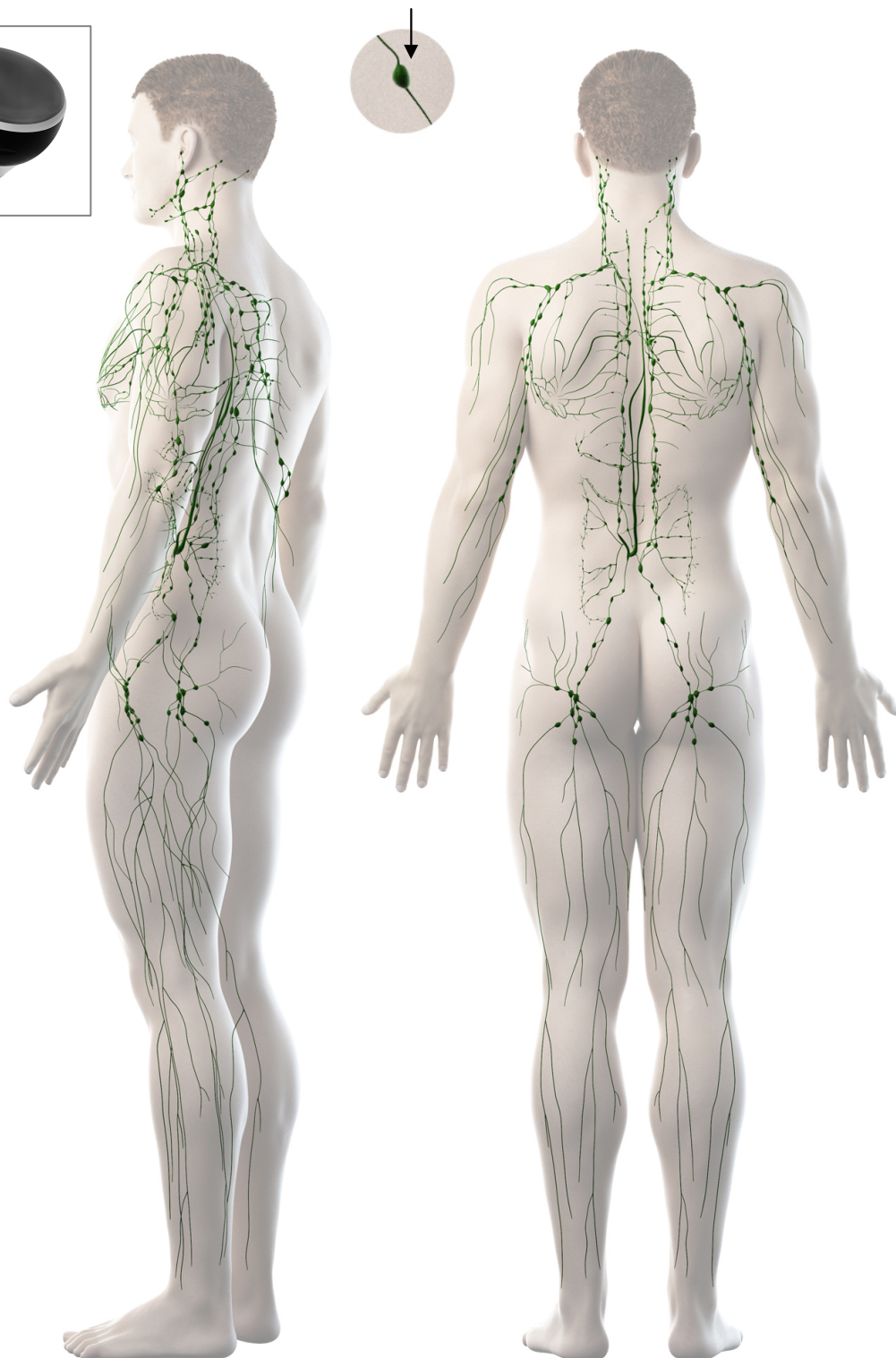
LYMFATICKÉ UZLINY - ULTRAZVUK

Při použití přístroje **Beautyrelax** se **snažte vyhnout** těmto oblastem lymfatických uzlin. Letmý dotyk nevadí. Stálou stimulaci těchto uzlů nedoporučujeme. Uzly jsou zobrazeny **velkými zelenými tečkami**:



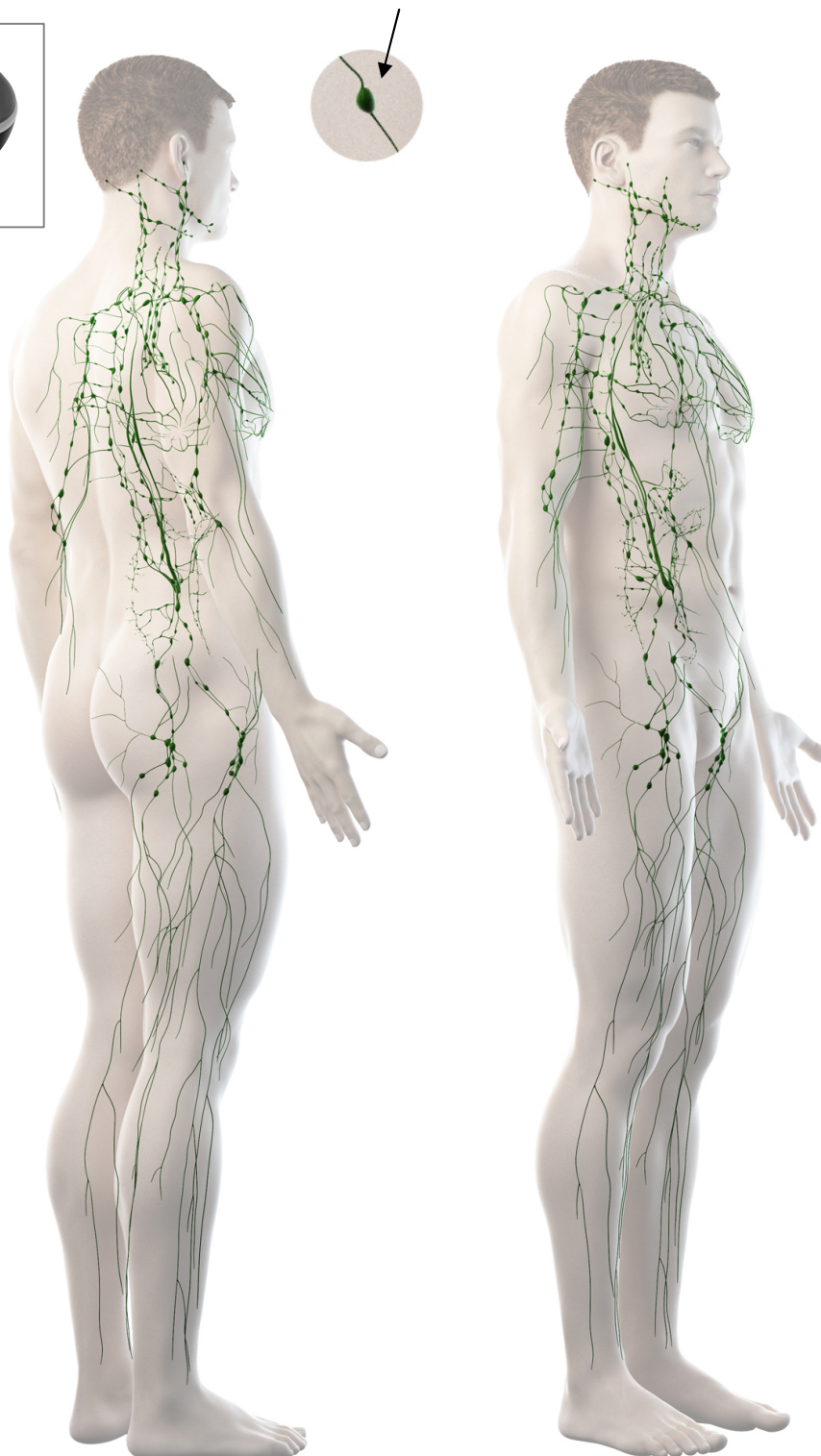
LYMFATICKÉ UZLINY - ULTRAZVUK

Při použití přístroje **Beautyrelax** se **snažte vyhnout** těmto oblastem lymfatických uzlin. Letmý dotyk nevádí. Stálou stimulaci těchto uzlů nedoporučujeme. Uzly jsou zobrazeny **velkými zelenými tečkami**:



LYMFATICKÉ UZLINY - ULTRAZVUK

Při použití přístroje **Beautyrelax** se **snažte vyhnout** těmto oblastem lymfatických uzlin. Letmý dotyk nevádí. Stálou stimulaci těchto uzlů nedoporučujeme. Uzly jsou zobrazeny **velkými zelenými tečkami**:



HLAVNÍ VÝHODY

- Redukce jemných mimických vrásek
- Zvýšení pružnosti kontur obličeje
- Zpevnění a vypnutí pleti
- Remodelace kolagenních vláken
- Potlačení projevů celulitidy
- Potlačení strií a jemných jizviček
- Stimulace lymfatického systému končetin
- Redukce tukové tkáně na vybraných tělesných partiích
- Zcela neinvazivní charakter ošetření
- Bezpečné, bezbolestné používání
- Bez jakýchkoliv nepříjemných pocitů
- Skutečně funkční lymfatická masáž podtlakem

VLASTNOSTI PŘÍSTROJE

- Profesionální přístroj pro estetické ošetření celého těla.
- Spojuje 5 profesionálních přístrojů do jedné kompaktní verze. Vynikající poměr ceny a užité hodnoty přístroje.
- Moderní progresivní technologie garantují dosažitelné výsledky vysoce šetrné k tělu.
- Aplikační hlavice jsou vyrobeny z velmi odolných materiálů, jako jsou kov, nerez ocel nebo tvrzený plast.
- Dostatečně dlouhý kabel pro každou aplikační hlavici pro snadnou práci s přístrojem.
- Možnost plynulého dávkování výkonu pro ultrazvuk i radiofrekvenci.
- Velký dotykový barevný LCD panel.
- Elegantní provedení hlavní ovládací jednotky.
- Dlouhá životnost přístroje.
- Spotřební materiál: vyměnitelné filtrační tampónky pro aplikační hlavici s vakuovou drenáží.
- Skvělá variabilita používání.
- Vysoká užitná hodnota přístroje.
- Určen pro komerční i domácí použití.

5 APLIKAČNÍCH HLAVIC

- 3x Multipolární radiofrekvence
- 1x Podtlaková lymfatická drenáž s vakuovým nasáváním a radiofrekvencí
- 1x Ultrazvuková kavitace

TECHNICKÉ PARAMETRY

- 3x Multipolární radiofrekvence
- 1x Podtlaková lymfatická drenáž s vakuovým nasáváním a radiofrekvencí
- 1x Ultrazvuková kavitace
- Frekvence ultrazvuku: 40Khz
- Frekvence radiofrekvence: 5Mhz
- Dávkování energie radiofrekvence: 10%, 20%, 30%, 40%, 50%, 60%, 70%, 80%, 90%, 100%
- Vlnová délka červeného světla: 625nm
- Rozsah síly podtlaku vakuového sání: 0 až 250Kpa
- Rozměry: 40x20x30cm
- Hmotnost: 6kg

BODYFACE
MULTIFORM

suction

+
10sec.
9sec.
8sec.
7sec.
6sec.
5sec.
4sec.
3sec.
2sec.
1sec.
-

release

+
10sec.
9sec.
8sec.
7sec.
6sec.
5sec.
4sec.
3sec.
2sec.
1sec.
-

energy

+
100%
90%
80%
70%
60%
50%
40%
30%
20%
10%
-

min. max.
power

INDIVIDUAL SETTINGS
VACUUM 3D MASSAGE

OBSAH BALENÍ

- 1x Hlavní jednotka BeautyRelax BR-2330
- 1x Hlavice s radiofrekvencí – 3 aplikační kolíčky
- 1x Hlavice s radiofrekvencí – 4 aplikační kolíčky
- 1x Hlavice s radiofrekvencí – 6 aplikačních kolíčků
- 1x Hlavice s podtlakovou drenáží a radiofrekvencí
- 1x Hlavice s ultrazvukovou kavitací
- 1x Kovový kufřík
- 1x Plastový držák na všechny aplikační hlavice
- 1x Sada filtračních tampónků pro vakuovou hlavici
- 1x Sonogel
- 1x Napájecí kabel 220V
- 1x Návod k obsluze





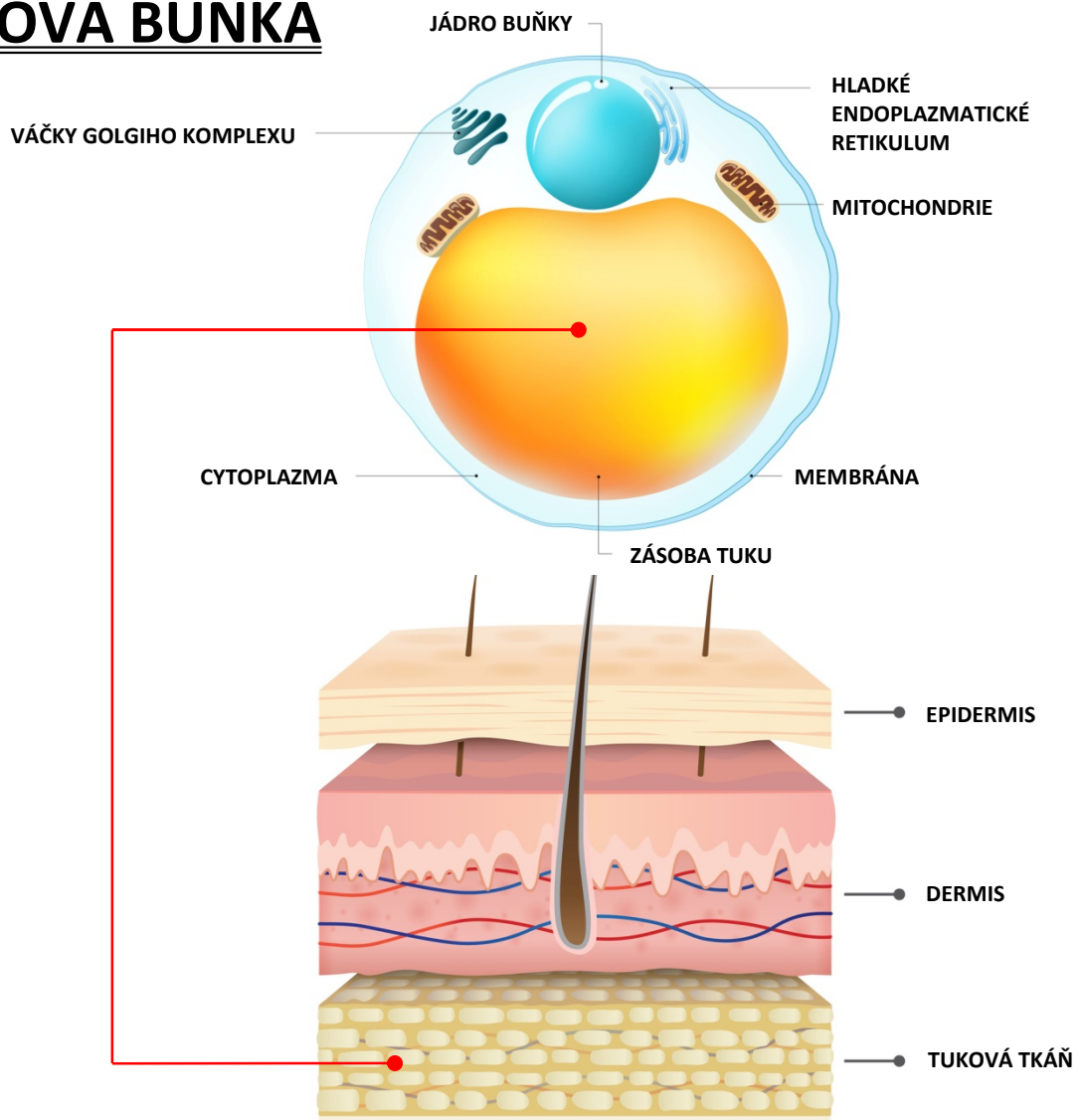
PROBLEMATIKA TUKOVÉ TKÁŇE

Tukové buňky patří mezi největší buňky, které se nachází v lidském těle. Jejich hlavním smyslem je vytvářet zásobu energie. Kromě ukládání energie slouží bílá tuková tkáň také jako tepelná izolace a ochrana vnitřních orgánů. Tuková tkáň se nejčastěji nachází v podkoží. Tuková tkáň patří mezi tkáně vazivové. Mezi jednu z důležitých vlastností tukové tkáně je kumulace tuku aktivně vytvořeného ze sacharidů a mastných kyselin v buňkách. Proces ukládání a odbourávání tuku je řízen hormonálně i nervovými podněty. Bílá tuková tkáň je tvořena **tukovými buňkami** s velkými tukovými kapénkami obklopenými prstencem cytoplazmy (tuková vakuola). Jádro je umístěno na periferii buňky. Uložený tuk je polotekutá konzistence a sestává převážně z triacylglycerolů a esterů cholesterolu. U štíhlých jedinců zaujímá kolem 20% tělesné hmotnosti, u obézních ale může tvořit až 50% celkové váhy.



grafická animace shluku tukových buněk

TUKOVÁ BUŇKA

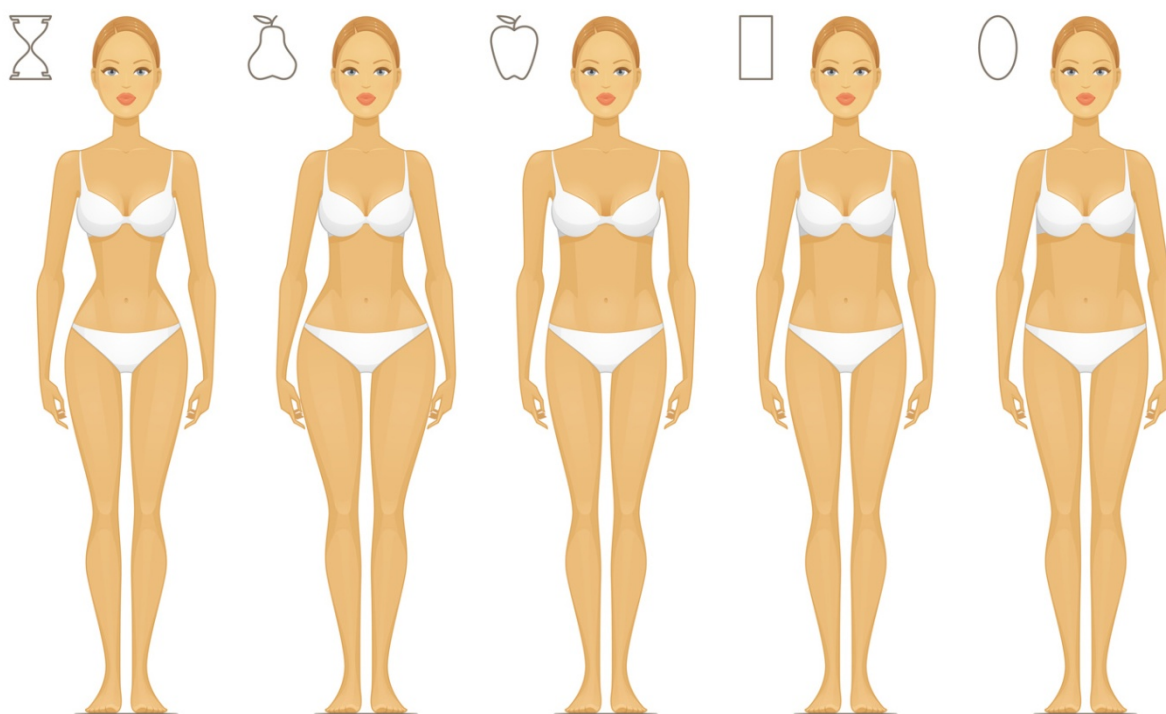


STIMULACE TUKOVÉ TKÁNĚ ULTRAZVUKEM

Hlavním smyslem použití estetických přístrojů je přímé zacílení na tukové buňky, které se shlukují v tukové tkáni. Působením ultrazvukových vln dochází ke štěpení triglyceridů na mastné kyseliny a glycerol. Glycerol je rozpustný ve vodě a je tak snadno absorbován do oběhového systému. Mastné kyseliny zpracují játra způsobem, který je pro tělo přirozený a jemu vlastní.

URČENO PRO VŠECHNY TYPY POSTAV

Používání přístroje BeautyRelax je vhodné pro všechny typy postav. Pro muže i ženy. Ať je predispozice většího ukládání tuku na jakékoliv partii. Výjimku tvoří osoby, na které se vztahuje některý ze stavů uvedených v soupisu kontraindikací.



PROBLEMATIKA VÝSKYTU VRÁSEK

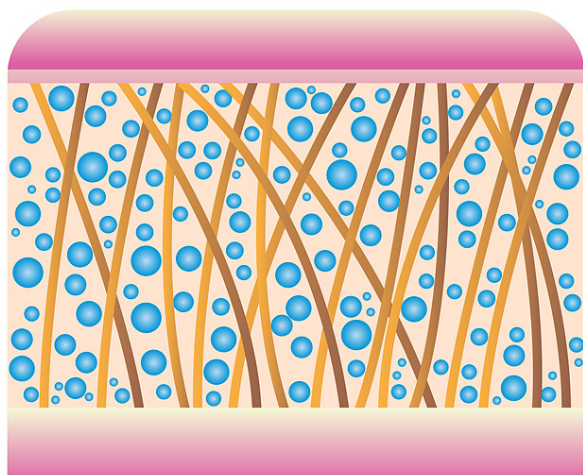
Proces tvorby vrásek je přirozený jev. Jedná se o důsledek stárnutí pokožky. Postupem času ztrácí svoji pružnost. Dochází ke zpomalení buněčné obnovy, což má za následek neschopnost vytvářet dostatečné množství kvalitního kolagenu. Vlivem **snížené produkce kolagenu** vznikají na pokožce rýhy, které organismus není schopen bez pomoci vyrovnat. Zvrásnění pleti postupně proniká až do vrstvy dermis - škáry (podpůrná tkáň kůže). Výsledkem je pleť



s výskytem velkého množství hlubokých a výrazných vrásek. Vrásky je možné rozdělit do dvou základních skupin. **Dynamické vrásky**, které vznikají kontrakcí (stahováním svalů). Začínají se objevovat kolem 35. roku života. **Statické vrásky** jsou důsledkem povadnutí spodní vrstvy kůže a nízkou produkcí kolagenu. Statické vrásky se začínají objevovat kolem 40. roku života.

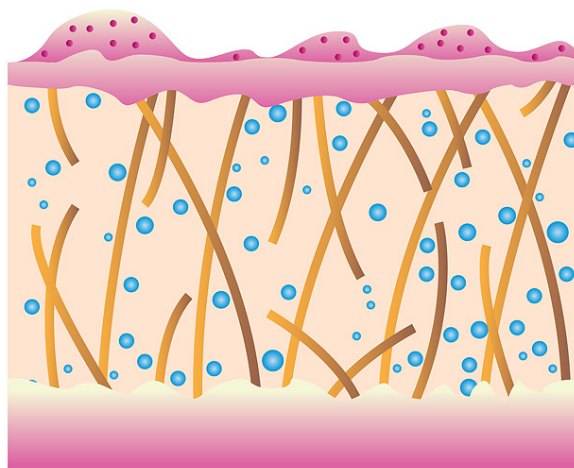
METODY REDUKCE VRÁSEK

Možnosti odstranění vrásek se rozdělují do základních dvou skupin: **invazivní** a **neinvazivní**. Invazivní metoda zahrnuje všechny druhy chirurgických zákroků, kde se pracuje se skalpelem nebo injekcemi. Nástroj doktora prochází fyzicky přes povrch pleti. Neinvazivní metody zahrnují celou řadu kosmetických přípravků, krémů, gelů, olejů či sér. Další možností je přístrojové ošetření pleti pomocí vybraných technologií, které mají za úkol aktivně stimulovat přirozenou tvorbu kolagenu a posílení elastických vlánek. Velký rozmach v oblasti estetiky zažívá technologie **radiofrekvence**. Dosahuje nejlepšího poměru **šetrnosti** a **efektivity**.



VYPNUTÁ PLEŤ BEZ VRÁSEK

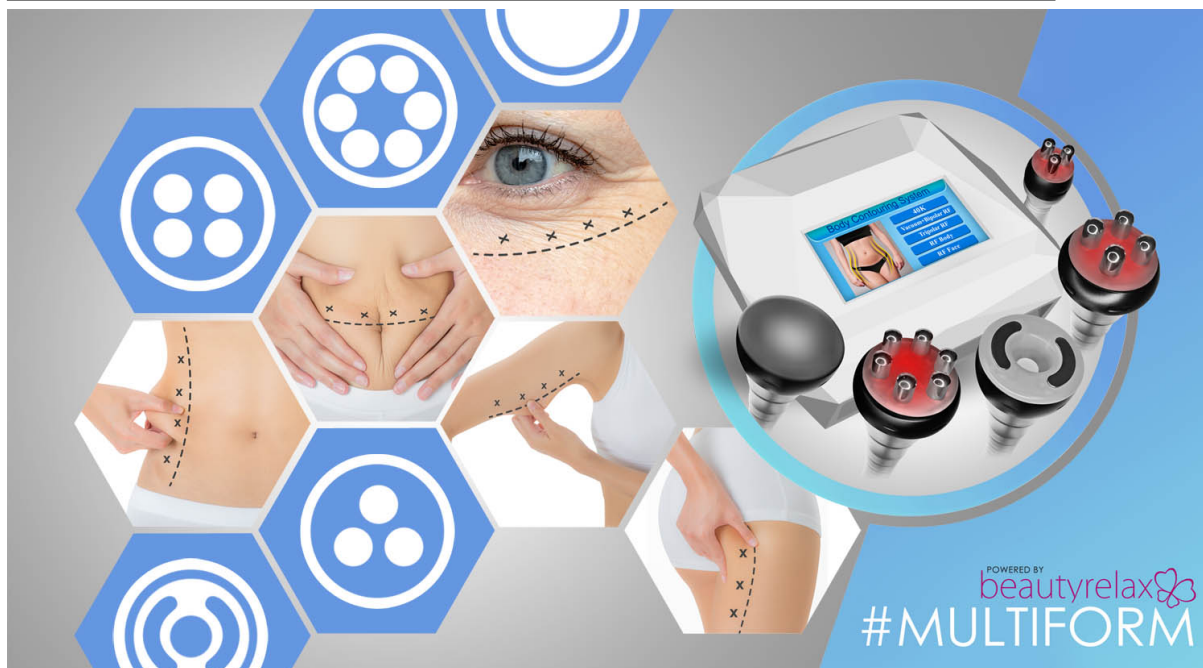
DOSTATEČNÉ MNOŽSTVÍ KOLAGENU
PRUŽNÁ ELASTICKÁ VLÁKNA



POVISLÁ PLEŤ S VRÁSKAMI

NÍZKÉ MNOŽSTVÍ KOLAGENU
SNÍŽENÁ PRUŽNOST ELASTICKÝCH VLÁKEN

PŘEDSTAVENÍ TECHNOLOGIÍ PŘÍSTROJE



Absolutní novinka v kategorii estetických přístrojů. BeautyRelax Bodyface Multiform definuje nový standard pro přístroje obdobného typu z hlediska kvality zpracování, životnosti, výkonu a variability používání. Konstrukce vychází z posledních trendů požadavků estetického ošetření obličeje a těla. Všechny aplikační hlavice mají ergonomický tvar. Velice dobře se drží. Snadno lze ošetřit i hůře dostupné tělesné partie. Uživatelsky velmi příznivé a intuitivní ovládání. Rychlé přepínání mezi jednotlivými funkcemi. Snadná instalace přístroje. Změna výkonu působení jednotlivých technologií v reálném čase podle individuální potřeby uživatele. Prostřednictvím pokročilých technologií přístroj řeší celou řadu estetických defektů šetrnou neinvazivní cestou!



ULTRAZVUKOVÉ VLNY

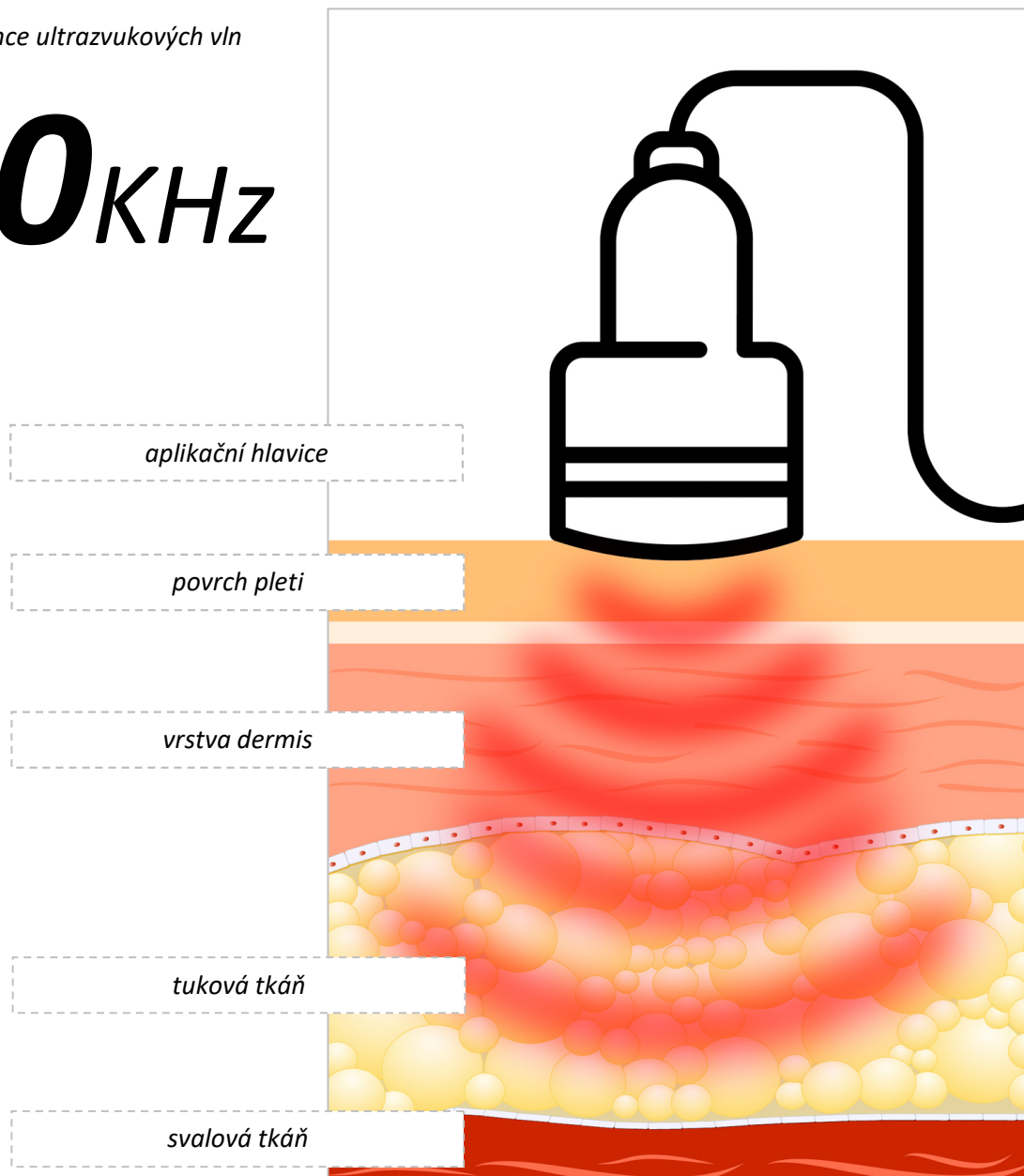


Aplikační hlavice generuje ultrazvukové vlny, které pronikají do podkoží. Tkáň následně absorbuje tuto ultrazvukovou energii. Dochází k narušení integrity tukové buňky a uvolňuje se tuk. Uvolněný tuk se štěpí na glycerol a volné mastné kyseliny. Glycerol slouží jako zdroj energie, zatímco mastné kyseliny jsou přeneseny do jater, kde jsou zpracovány jako běžné mastné kyseliny z potravy a vyloučeny z těla ven přirozenou cestou. Odstraněný tuk se zpět do tkáně nevrací. Ultrazvuková kavitace je bezbolestná, neinvazivní, šetrná, účinná a hlavně trvalá metoda pro odstranění tukové tkáně, redukci celulitidy a vyhlazení pokožky. Objevte výhody technologie oblíbenou po celém světě!



frekvence ultrazvukových vln

40KHz



RADIOFREKVENCE



frekvence
radiofrekvenčních vln

5 MHz

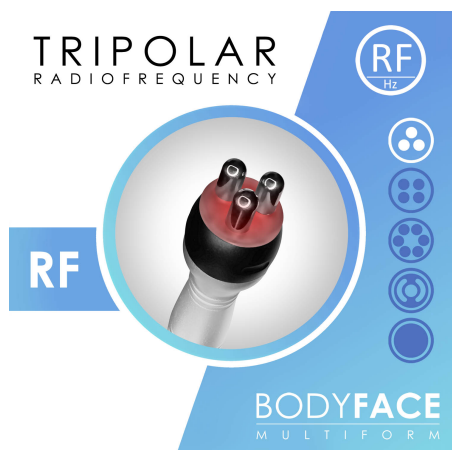


RF MULTIPOLAR
Hz RADIOFREQUENCY

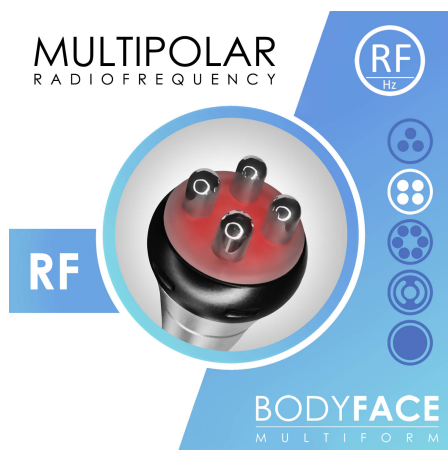
Aplikační hlavice generuje energii prostřednictvím radiofrekvenčních vln se zcela specifickým výkonem a frekvencí. Radiofrekvenční vlny jsou optimalizovány k tomu, aby způsobily tepelný gradient, který významně ovlivňuje procesy ve vrstvě dermis. Dodaná energie aktivuje remodelaci kolagenových vláken a elastinu. Maximální možné zacílení energie i v lokalitách s výraznější tukovou vrstvou a následná excitace metabolických procesů má významný vliv na velmi efektivní vyhlazení povislých a deformovaných kontur. Ukončete experimenty s kosmetickými krémy slibující „záračné omlazení“ s svěřte svoji pleť do „rukou“ špičkové technologie!



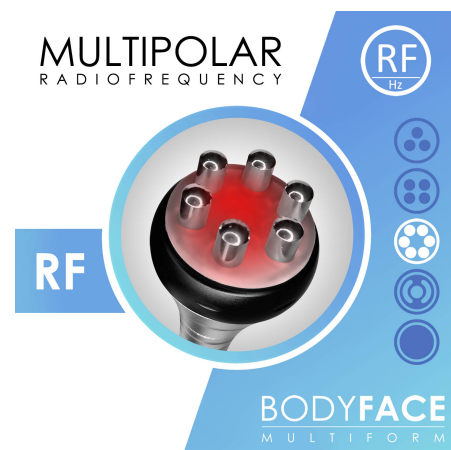
RADIOFREKVENCE VE TŘECH PROVEDENÍCH



1. ↓ tři kolíčky



2. ↓ čtyři kolíčky



3. ↓ šest kolíčků



ČERVENÉ SVĚTLO

- Podporuje přirozenou tvorbu kolagenu
- Příznivý vliv na elastická vlákna
- Zlepšení cirkulace krve v podkožní tkáni
- Potlačuje tvorbu
- Vlnová délka: 625nm



VAKUOVÉ NASÁVÁNÍ S RADIOFREKVENCÍ



Vakuová masáž patří mezi nejúčinnější způsoby pro redukci projevů celulitidy. Hnětení pomocí podtlaku zajišťuje správné proudění lymfy v těle. Odvod škodlivin z těla se stane efektivnějším. Prostřednictvím podtlakové terapie lze významným způsobem zmírnit otoky a nevzhledně vypadající projevy „pomerančové“ kůže.



Aplikátor s vakuovým sáním a přídatnou funkcí radiofrekvence



Masáž probíhá cyklicky ve třech fázích:

- 1.** Nasátí podkožní tkáně
- 2.** Ruční pohyb aplikátoru na vybrané části těla
- 3.** Postupné uvolnění vytvořeného podtlaku
- 4.** Masáž podtlakem může doprovázet působení radiofrekvence

Kombinace podtlaku a pohybu aplikátoru, který mechanicky stimuluje pokožku okrajem aplikační hlavičky, vzniká intenzivní kompresní lymfatická masáž. Snadno ošetříte všechny problematické partie. Maximálně se přizpůsobí vašim křivkám. Radiofrekvence zároveň podpoří lepší kondici pleti.

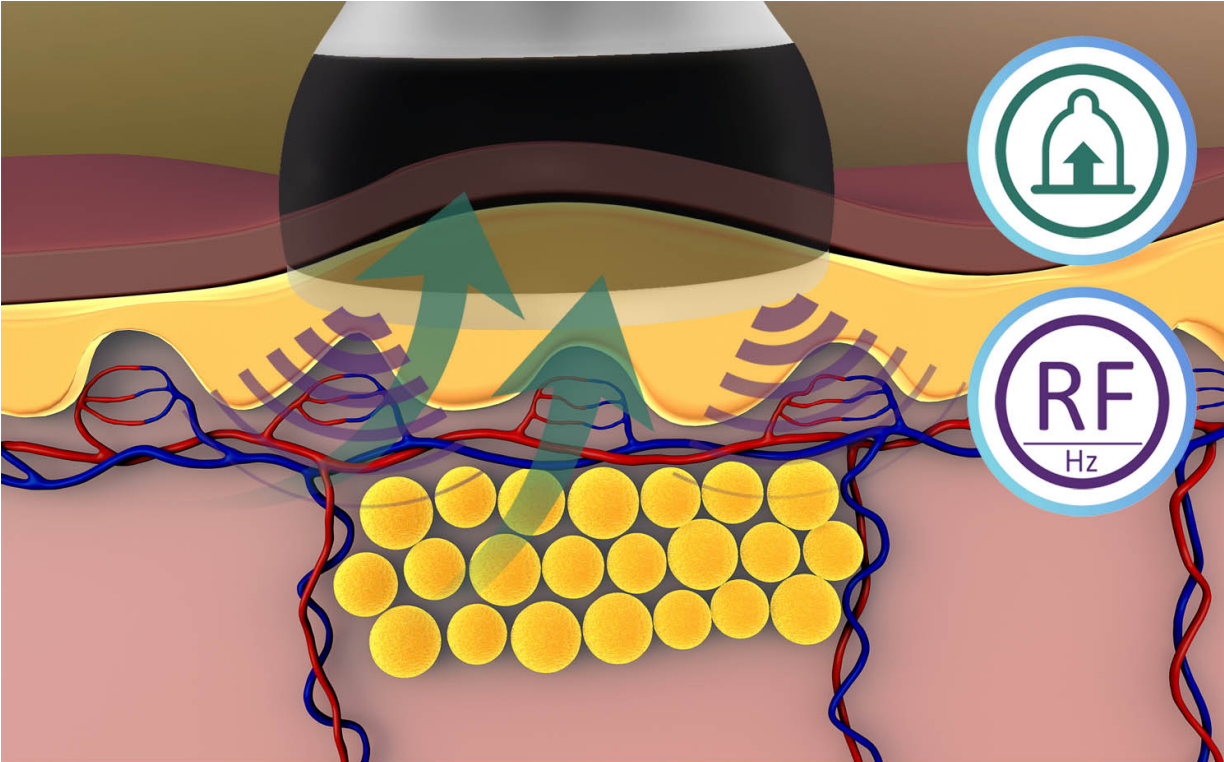


VACUUM

RF
Hz
RADIOFREQUENCY

CELLULITE ATTACK

TWIN TECHNOLOGIES



VACUUM

RF
Hz

ACTIVE CELLULITE TARGETING

BODYFACE
MULTIFORM

POPIS PŘÍSTROJE

Horní strana hlavní jednotky

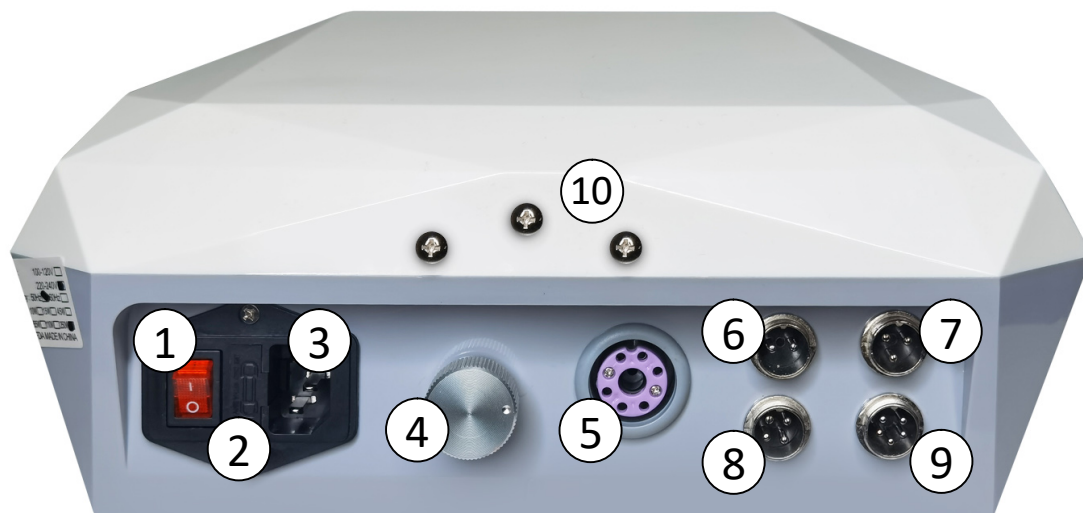


1. Dotykový displej

2. Hlavní jednotka

POPIS PŘÍSTROJE

Zadní strana hlavní jednotky



1. Tlačítko **ON/OFF**
2. Umístění **pojistky**
3. Vstup pro **napájecí kabel**
4. Otočné tlačítko - síla **vakuového sání**
5. Vstup pro kabel hlavice s **vakuovým sáním**
6. Vstup pro kabel hlavice s **ultrazvukem**
7. Vstup pro kabel hlavice s **radiofrekvencí - 3 kolíčky**
8. Vstup pro kabel hlavice s **radiofrekvencí - 4 kolíčky**
9. Vstup pro kabel hlavice s **radiofrekvencí - 6 kolíčků**
10. Šroubky pro uchycení **držáku** na hlavice

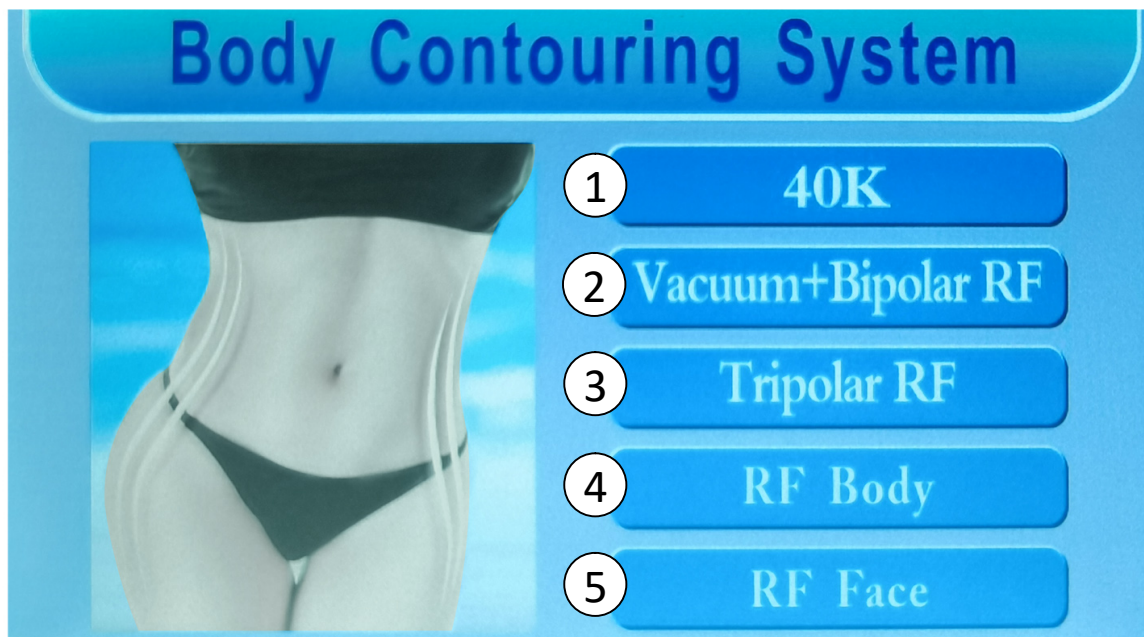
POPIS PŘÍSTROJE

Aplikační hlavice



1. Aplikační hlavice - **ultrazvukové vlny**
2. Aplikační hlavice - **vakuové nasávání s radiofrekvencí**
3. Aplikační hlavice - **radiofrekvence 4 kolíčky**
4. Aplikační hlavice - **radiofrekvence 3 kolíčky**
5. Aplikační hlavice - **radiofrekvence 6 kolíčků**

POPIS DISPLEJE - HLAVNÍ NABÍDKA



1. Ultrazvukové vlny



2. Vakuové nasávání s radiofrekvencí



3. Radiofrekvence - 3 kolíčky

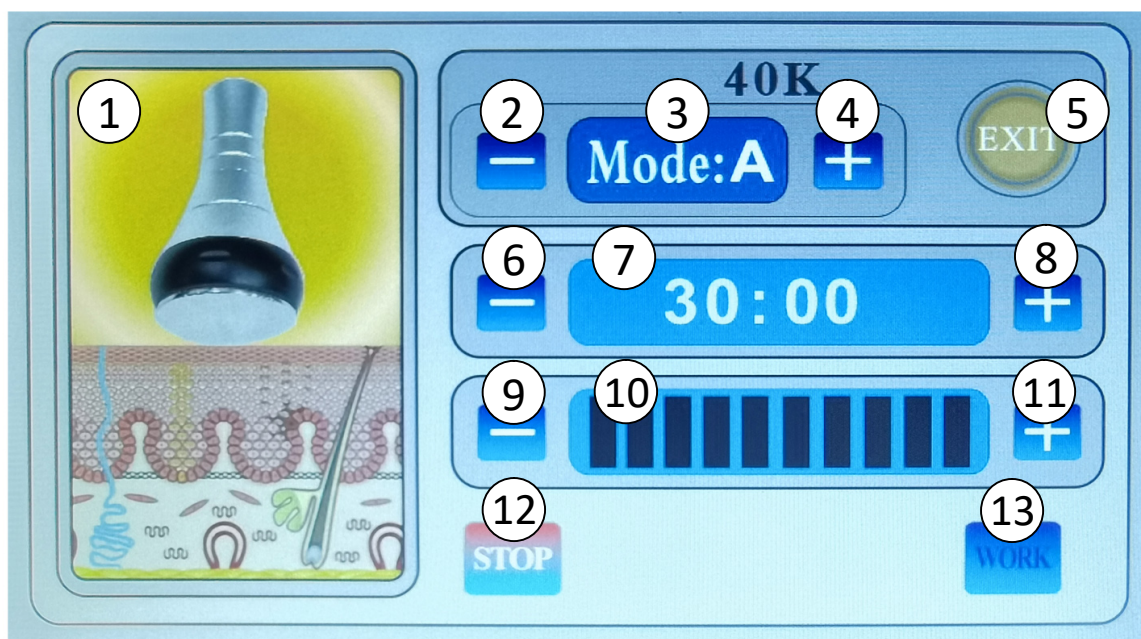


4. Radiofrekvence - 6 kolíčků



5. Radiofrekvence - 4 kolíčky

POPIS DISPLEJE - ULTRAZVUKOVÉ VLNY



1. Grafické zobrazení průběhu působení ultrazvuku
2. Změna módu působení ultrazvuku
3. Zobrazení názvu módu působení ultrazvuku
4. Změna módu působení ultrazvuku
5. Tlačítko **EXIT** - návrat do hlavní nabídky
6. Snížení času ošetření
7. Zobrazení času ošetření
8. Zvýšení času ošetření
9. Snížení intenzity působení ultrazvuku
10. Zobrazení intenzity působení ultrazvuku
11. Zvýšení intenzity působení ultrazvuku
12. Tlačítko **STOP** - zastavení působení ultrazvuku
13. Tlačítko **WORK** - zahájení ošetření ultrazvukem

MODE A, MODE B, MODE C, MODE D

Různé módy působení ultrazvuku. Ultrazvuk pracuje přerušovaně s různými intervaly. Zvolte si takový, který vám bude při použití příjemný na pleti. Celkový efekt na tukovou tkáň je při všech módech srovnatelný.

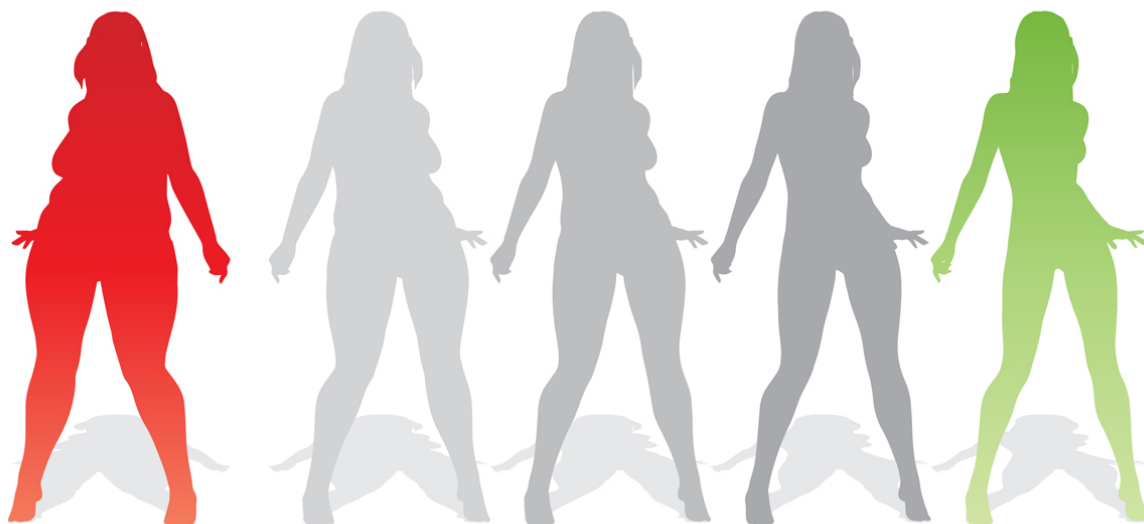
NASTAVENÍ INTENZITY ULTRAZVUKU

Každé tělo je originál. Na různých částech těla máme různě silnou tukovou tkáň. S ohledem na odlišnost tukové tkáně je třeba pracovat s výkonem přístroje. Při vývoji estetického přístroje BeautyRelax BR-2330 byl kladen velký důraz na univerzálnost používání. Dávkování intenzity ultrazvuku umožňuje použití přístroje každému, kdo splňuje podmínky použití a netýká se ho žádný stav uvedený v seznamu kontraindikací.

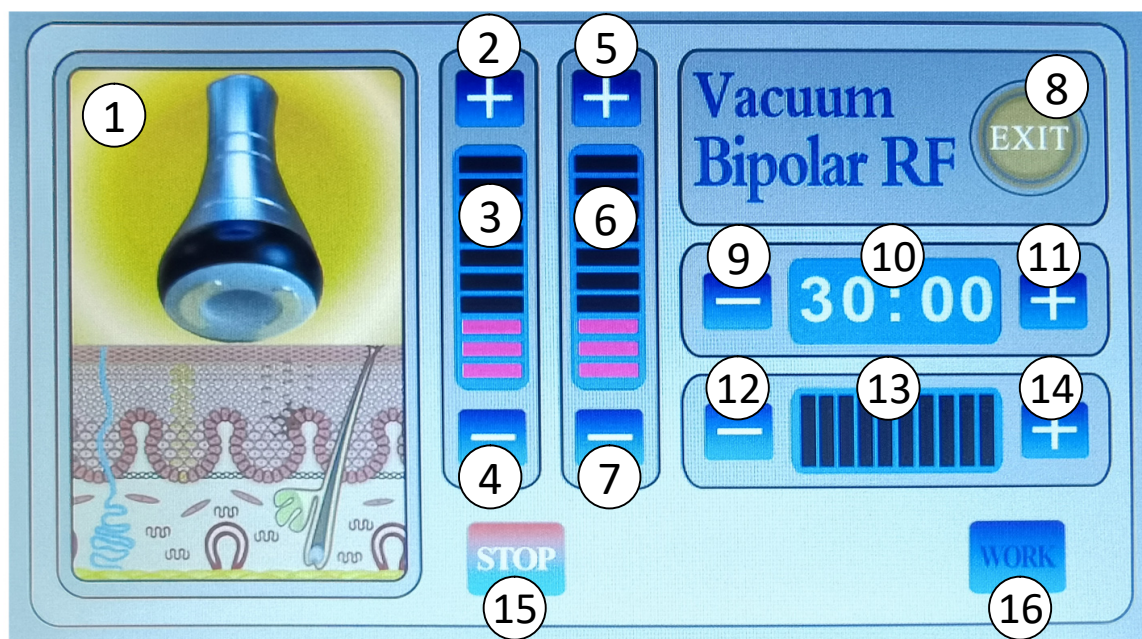
Na ovládacím panelu si můžete nastavit intenzitu působení ultrazvuku od úrovně 1 (malá) až 10 (nejvyšší). V obecné rovině platí, čím větší tělesná partie, tím větší množství podkožního tuku. Je tedy třeba pracovat s vyšším výkonem.

Jak tedy správně rozpoznat, jaký stupeň výkonu nastavit?

Při nastavení postupujte následovně. Vždy začínejte na výkonu číslo 1. Snažte se pocitově vnímat, jak působí ultrazvukové vlny na konkrétní tělesnou partii. Při používání můžete cítit jemné mravenčení, ale samotné ultrazvukové vlny by neměly způsobit nepříjemné až bolestivé pocity. Hlavním smyslem využití technologie ultrazvukových vln je neinvazivní a hlavně bezbolestné použití. Věnujte tedy zvýšenou pozornost, aby vám nastavený výkon nezpůsoboval žádné nepříjemné pocity. Nelze přesně stanovit, jaký stupeň výkonu použít na konkrétní partii. Rozhodně neplatí, čím větší výkon použijete, tím rychleji dosáhnete požadovaných výsledků v redukci podkožního tuku. S nastavením výkonu je třeba zacházet velice opatrně. Vyšší výkon ultrazvukových vln uvolní v tukové tkáni do krevního oběhu více energie, kterou musí vaše játra následně zpracovat. V očekávání na dosažení požadovaných výsledků nespěchejte. I při vysoce sofistikovaném typu ošetření, jakou ultrazvuková kavitace rozhodně je, v lidském organismu probíhají určité procesy, které je třeba respektovat. Proto začínejte vždy na úrovni intenzity 1. Přidávejte postupně a s citem. Může i nastat situace, že nikdy nevyužijete celou škálu výkonu. Ponechávejte mezi ošetřením vybraných tělesných partií větší časový rozestup - viz. pasáž **ČAS OŠETŘENÍ**. I přes šetrnost a neinvazivní charakter technologie je vaše zdraví vždy na prvním místě!



POPIS DISPLEJE - VAKUOVÉ SÁNÍ



1. Grafické zobrazení průběhu působení vakuového sání
2. Zvýšení času vytváření podtlaku
3. Ukazatel délky času podtlaku
4. Snížení času vytváření podtlaku
5. Zvýšení času uvolnění podtlaku
6. Ukazatel délky času uvolnění podtlaku
7. Snížení času uvolnění podtlaku
8. Tlačítko **EXIT** - návrat do hlavní nabídky
9. Snížení času ošetření vakuovou hlavicí
10. Zobrazení času
11. Zvýšení času ošetření vakuovou hlavicí
12. Snížení výkonu radiofrekvence vakuové hlavice
13. Zobrazení výkonu radiofrekvence 1 až 10
14. Zvýšení výkonu radiofrekvence vakuové hlavice
15. Tlačítko **STOP** - zastavení působení činnosti vakuové hlavice
16. Tlačítko **WORK** - zahájení ošetření pomocí vakuové hlavice

POPIS DISPLEJE

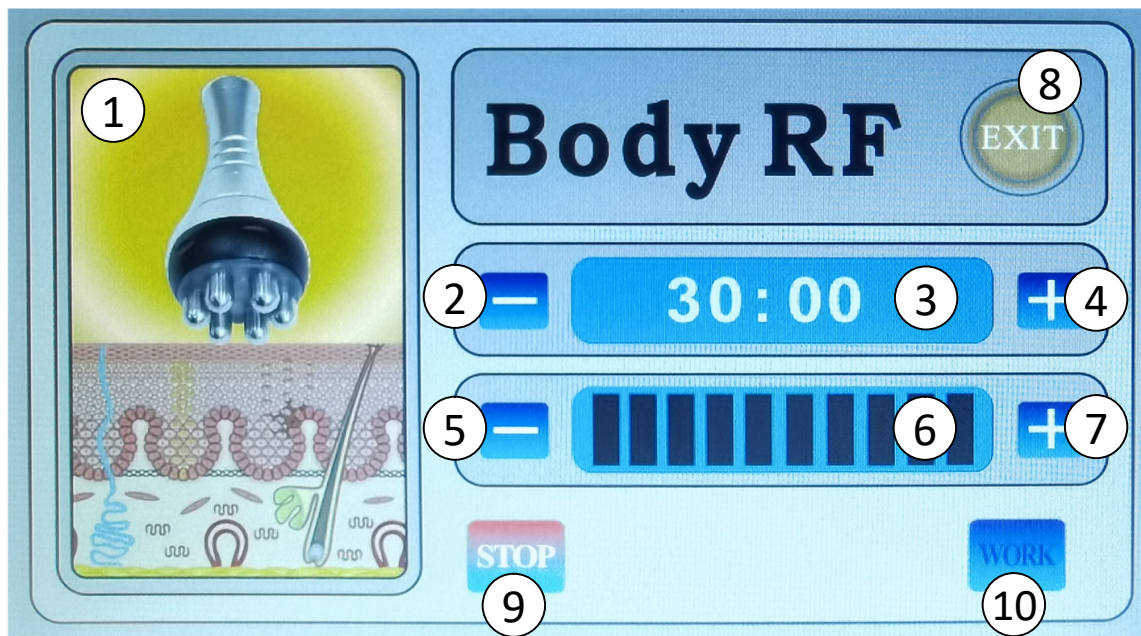
RADIOFREKVENCE 3 KOLÍČKY



1. Grafické zobrazení průběhu působení radiofrekvence
2. Snížení času působení radiofrekvence
3. Ukazatel délky času radiofrekvence
4. Zvýšení času působení radiofrekvence
5. Snížení výkonu působení radiofrekvence
6. Ukazatel výkonu působení radiofrekvence
7. Zvýšení výkonu působení radiofrekvence
8. Tlačítko **EXIT** - návrat do hlavní nabídky
9. Tlačítko **STOP** - zastavení působení činnosti radiofrekvence
10. Tlačítko **WORK** - zahájení ošetření pomocí radiofrekvence

POPIS DISPLEJE

RADIOFREKVENCE 6 KOLÍČKŮ



1. Grafické zobrazení průběhu působení radiofrekvence
2. Snížení času působení radiofrekvence
3. Ukazatel délky času radiofrekvence
4. Zvýšení času působení radiofrekvence
5. Snížení výkonu působení radiofrekvence
6. Ukazatel výkonu působení radiofrekvence
7. Zvýšení výkonu působení radiofrekvence
8. Tlačítko **EXIT** - návrat do hlavní nabídky
9. Tlačítko **STOP** - zastavení působení činnosti radiofrekvence
10. Tlačítko **WORK** - zahájení ošetření pomocí radiofrekvence

POPIS DISPLEJE

RADIOFREKVENCE 4 KOLÍČKY

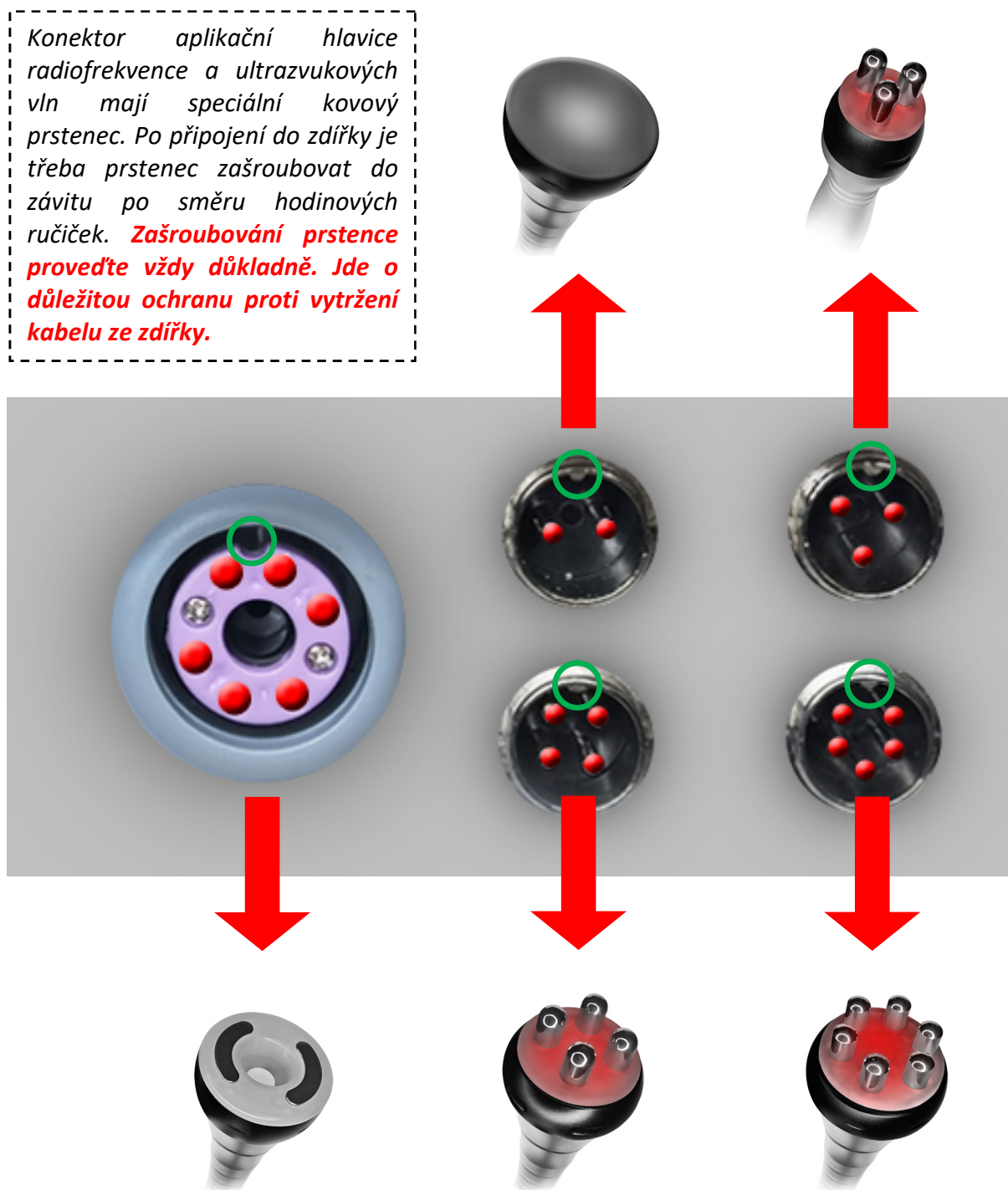


1. Grafické zobrazení průběhu působení radiofrekvence
2. Snížení času působení radiofrekvence
3. Ukazatel délky času radiofrekvence
4. Zvýšení času působení radiofrekvence
5. Snížení výkonu působení radiofrekvence
6. Ukazatel výkonu působení radiofrekvence
7. Zvýšení výkonu působení radiofrekvence
8. Tlačítko **EXIT** - návrat do hlavní nabídky
9. Tlačítko **STOP** - zastavení působení činnosti radiofrekvence
10. Tlačítko **WORK** - zahájení ošetření pomocí radiofrekvence

INSTALACE PŘÍSTROJE - APLIKAČNÍ HLAVICE

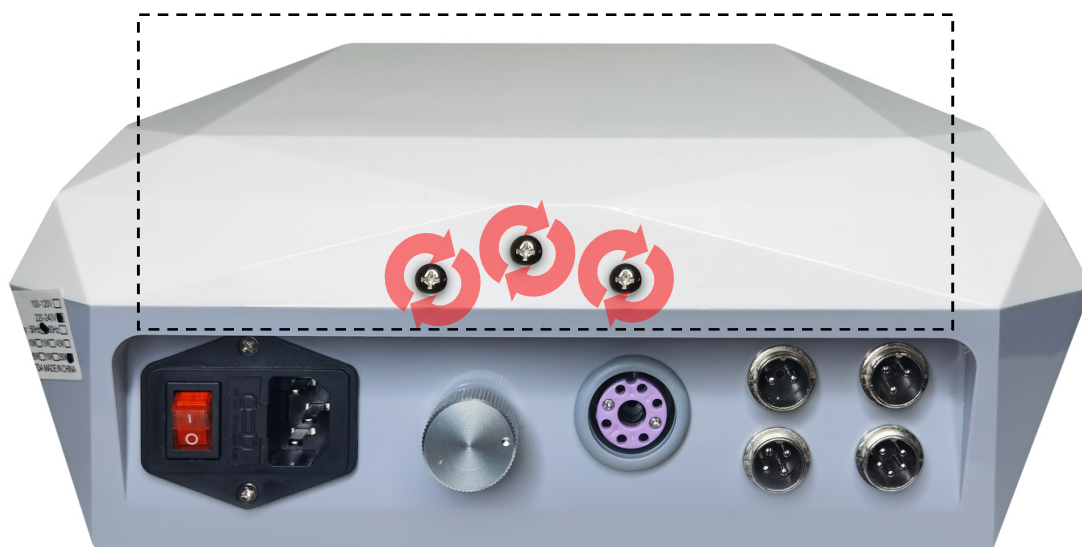
Připojte k hlavní jednotce všech 5 aplikačních hlavice. Vstupy se nachází na boční straně hlavní jednotky. **Vždy dbejte na to, aby byl konektor správně zapojen do zdířky ve správném úhlu a nadoraz. Konektor má přesně daný úhel, pod kterým ho lze zapojit do zdířky.** Úhel je dán vykrojenou plochou, která přesně zapadne (zelený symbol na spodním obrázku). Instalaci aplikačních hlavice provádějte při vypnutém přístroji.

Konektor aplikační hlavice radiofrekvence a ultrazvukových vln mají speciální kovový prstenec. Po připojení do zdířky je třeba prstenec zašroubovat do závitu po směru hodinových ručiček. **Zašroubování prstence proveďte vždy důkladně. Jde o důležitou ochranu proti vytržení kabelu ze zdířky.**



INSTALACE PŘÍSTROJE - DRŽÁK

Součástí balení je průhledný držák. Slouží pro uchycení aplikačních hlavice. Držák připevněte jednoduše k hlavní jednotce pomocí šroubků, které jsou v závitech již umístěny. Šroubky odšroubujte, přiložte držák a zpět zašroubujte. Použijte křížový šroubovák. **Šroubky neutahujte příliš velkou silou. Mohlo by dojít k prasknutí plastového držáku.** Může se stát, že bude třeba šroubky po nějakém čase znovu dotáhnout. **Hlavní jednotku přístroje umístěte vždy na rovnou plochu. Výdechy ventilátoru na bočních stranách přístroje nesmí být nikdy mechanicky zakryty. Mohlo by dojít k přehřátí přístroje!**



INSTALACE PŘÍSTROJE - VÝMĚNA POJISTKY

Přístroj je vybaven pojistkou. Slouží jako ochrana přístroje v případech, kdy by ve vaší elektrické síti došlo k přepětí nebo jiné technické závadě. Pojistka zabrání působení elektrického přepětí, což by vedlo k fatálnímu poškození přístroje. Pojistku je v tomto případě nezbytné vyměnit za novou. Pokud je přístroj připojen k napájecímu kabelu, ale přesto nefunguje, vždy zkontrolujte pojistku a případně ji vyměňte za novou. Pokud budete potřebovat nové náhradní pojistky, kontaktujte prosím prodejce/distributora.



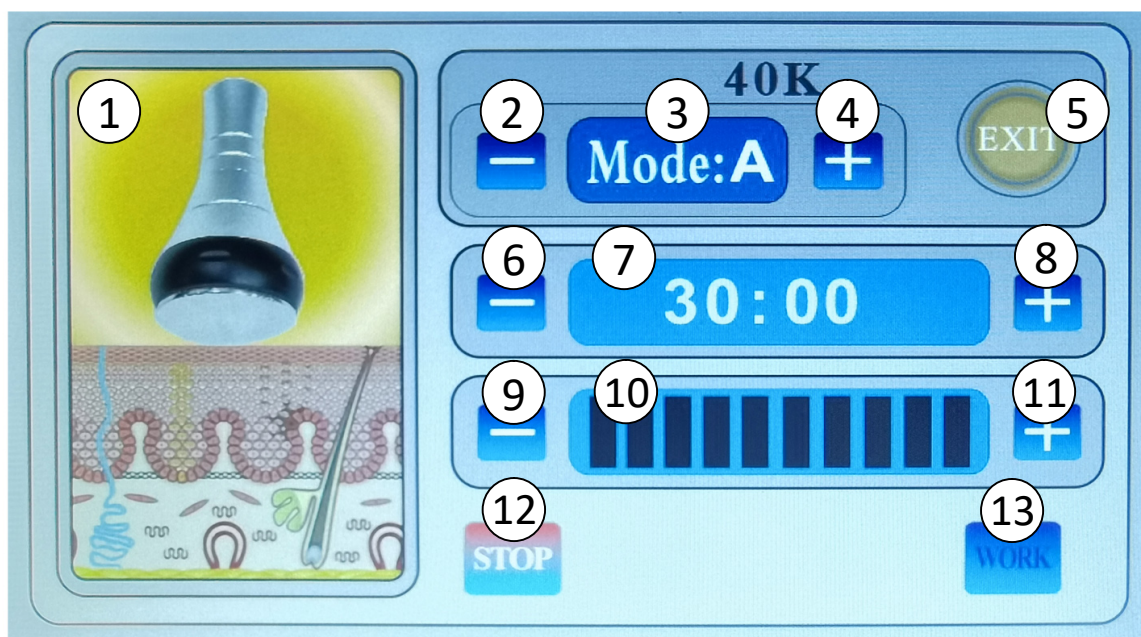
INSTALACE PŘÍSTROJE - FILTRAČNÍ TAMPÓNEK

Hlavice s vakuovým sáním je vybavena filtračním tampónkem. Vytváří nezbytnou ochranu před vniknutím nečistot nebo částic kontaktního gelu dovnitř podtlakového systému. Postup výměny filtračního tampónku je následující:

1. Na spodku vnitřní strany aplikační hlavice je umístěna bílá gumová čepička.
2. Gumovou čepičku odstraňte. Dostanete se tak do nejspodnějšího místa vakuové hlavice.
3. Vložte filtrační tampónek.
4. Vraťte nazpět gumovou čepičku na své místo zatlačením.
5. Ujistěte se, že je bílá gumová čepička umístěná nadoraz.
6. Doporučujeme ověřit stav filtračního tampónku po každém přibližně desátém použití hlavice s vakuovým sáním. Pokud je výrazně zasažen vlhkostí, je špinavý nebo je pokrčený, což je v rozporu s jeho funkcí, vyměňte jej za nový. Několik kusů filtračních tampónků je součástí balení. Pokud budete potřebovat nové balení, kontaktujte prosím prodejce/distributora.



OVLÁDÁNÍ PŘÍSTROJE - ULTRAZVUK



1. Zapněte přístroj pomocí hlavního tlačítka na zadní straně přístroje. Poloha 1 – zapnuto. Jakmile se zobrazí úvodní logo BeautyRelax, dotykem displeje přejdete do hlavní nabídky. Pro využití ultrazvukových vln zvolte z nabídky položku **40K**.
2. Pomocí tlačítek **(2)** a **(4)** zvolte režim působení ultrazvuku. MODE A, MODE B, MODE C, MODE D
Různé módy působení ultrazvuku. Ultrazvuk pracuje přerušovaně s různými intervaly. Zvolte si takový, který vám bude při použití příjemný na pleť. Celkový efekt na tukovou tkáň je při všech módech srovnatelný.
3. Pomocí tlačítek **(6)** a **(8)** zvolte čas ošetření dle vašeho požadavku.
4. Pomocí tlačítek **(9)** a **(11)** zvolte intenzitu působení ultrazvuku. Rozsah nastavení je od hodnoty 1 až 10. Vždy začínejte od hodnoty 1 a přidávejte pomalu se zvýšenou opatrností.
5. Pomocí tlačítka **WORK (13)** zahájíte ošetření pomocí ultrazvukových vln. Aplikační hlavice nyní generuje ultrazvukové vlny. Průběh ošetření zobrazuje animace na levé straně displeje **(1)**.
6. Pomocí tlačítka **STOP (12)** můžete ošetření kdykoliv přerušit a znovu pokračovat pomocí tlačítka **WORK (13)**.
7. Pomocí tlačítka **EXIT (5)** se vrátíte do hlavní nabídky.

8. Přístroj můžete vypnout pomocí hlavního tlačítka na zadní straně přístroje. Poloha 0 – vypnuto. Displej zhasne. Po skončení používání přístroje doporučujeme vyčkat 5 až 10 minut, aby měl ventilátor možnost elektroniku přístroje ochladit před vypnutím přístroje.

ČAS OŠETŘENÍ - ULTRAZVUK

Čas ošetření ultrazvukem by neměl přesáhnout **15 minut**. V případě párové části těl rozdělit tento čas na polovinu. Tzn. 7,5 minuty jedno stehno a 7,5 minut druhé stehno.

Ošetřit lze najednou maximálně dvě partie ve frekvenci maximálně jedenkrát do týdne. Stejnou partii je možné ošetřit nejdříve za 7 dní.

Příklad rozvrhu ošetření těla

Pondělí	Úterý	Středa	Čtvrtek	Pátek	Sobota	Neděle
<i>paže + lýtka</i>	<i>volno</i>	<i>volno</i>	<i>stehna + lýtka</i>	<i>volno</i>	<i>volno</i>	<i>volno</i>

Proč volné dny?

Při ošetření těla estetickým přístrojem s funkcí ultrazvukové kavitace je nezbytně nutné dát tělu určitý čas, aby mohlo přirozenou cestou zpracovat uvolněnou energii. Tukové buňky se štěpí na glycerol a volné mastné kyseliny. Glycerol slouží jako zdroj energie, zatímco mastné kyseliny jsou přeneseny do jater, kde jsou zpracovány jako běžné mastné kyseliny z potravy a vyloučeny z těla ven přirozenou cestou. Po ukončení tohoto procesu je možné bezpečně přístrojové ošetření opakovat.



DŮLEŽITÉ UPOZORNĚNÍ HLAVICE ULTRAZVUKEM

Při použití hlavice s technologií ultrazvuku je nezbytné aplikovat na povrch pleti hostičné množství sonogelu. **Hlavice se nesmí používat na suchou pokožku.** V průběhu použití sonogel z pleti postupně vysychá. **Průběžně tedy gel doplňujte**, aby hlavice stále po gelu klouzala.

POVOLENÉ PARTIE OŠETŘENÍ - ULTRAZVUK



UNIVERZÁLNÍ TECHNIKA MASÁŽE - ULTRAZVUK

PAŽE



Udělejte si pohodlí a uvolněte svaly na ruce. Aplikační hlavicí přístroje se pohybujte směrem k rameni. Postupně ošetřete vnější i vnitřní stranu paže. Pohybujte se pomocí krátkých rovných pohybů dle ilustrace na obrázku. Snažte se zaměřit na ty části paže, kde je nejvíce tukové tkáně.



Postupujte stejným způsobem jako v předchozím kroku. Nyní provádějte krouživé táhlé pohyby. Tímto způsobem ošetřete postupně celou paži. Zaměřte se na oblast se zvýšeným výskytem tukové tkáně.

PAS & BŘÍŠKO

Aplikační hlavicí se pohybujte v krouživém pohybu. Takto ošetřete celou oblast břicha. Vždy se snažte vyhnout přímo místu s pupíkem. Pohyb můžete provádět po směru nebo proti směru hodinových ručiček.

Aplikační hlavicí se pohybujte táhlými pohyby s menšími kruhy. Takto ošetřete celou oblast břicha. Vždy se snažte vyhnout přímo místu s pupíkem. Pohyb můžete provádět po směru nebo proti směru hodinových ručiček.

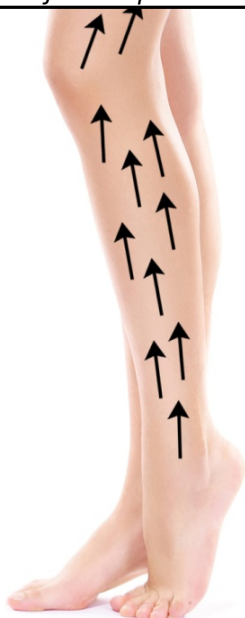
Aplikační hlavicí se pohybujte táhlými oblými pohyby. Snažte se zaměřit na boční stranu pasu. Postupujte směrem shora dolů a tento postup opakujte.

HÝŽDĚ

Aplikační hlavicí se pohybujte táhlými oblými pohyby od středu hýždí směrem nahoru k pasu.

Aplikační hlavicí se pohybujte táhlými oblými pohyby od středu hýždí směrem nahoru k pasu ve tvaru U.

Aplikační hlavicí se pohybujte táhlými krátkými pohyby se smyčkou uprostřed dráhy. Můžete takto ošetřit celou oblast hýždí.



STEHNA & LÝTKA

Aplikační hlavicí se pohybujte krátkými rovnými pohyby. Optimálně od spodní strany končetiny směrem nahoru.

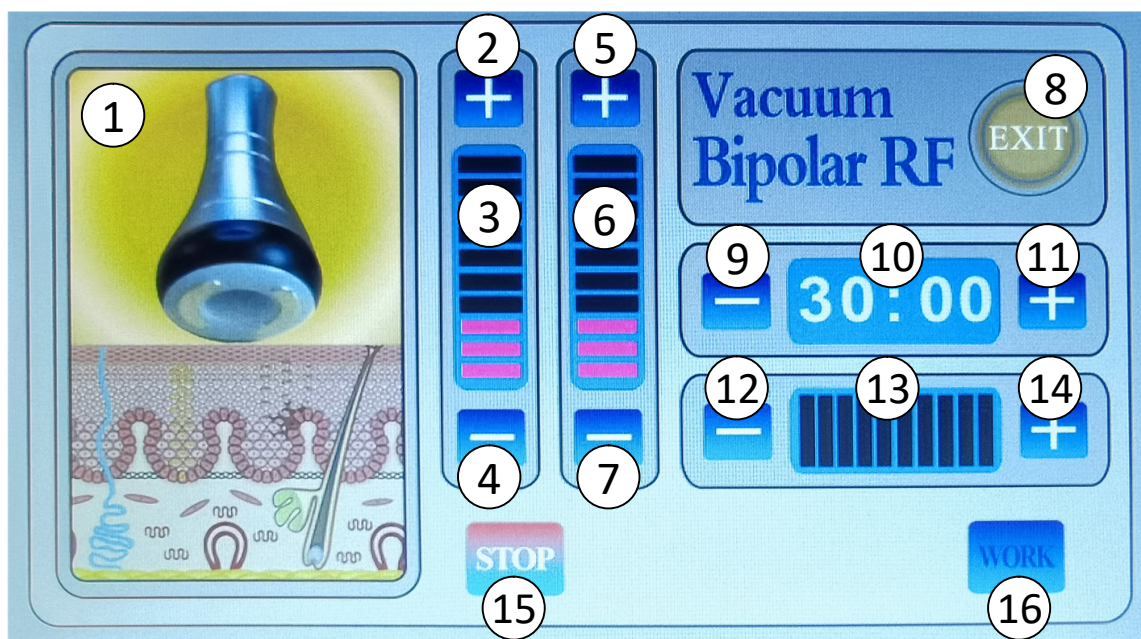


Aplikační hlavicí se pohybujte pomocí delších táhlých krouživých pohybů. Optimálně od spodní strany končetiny směrem nahoru.

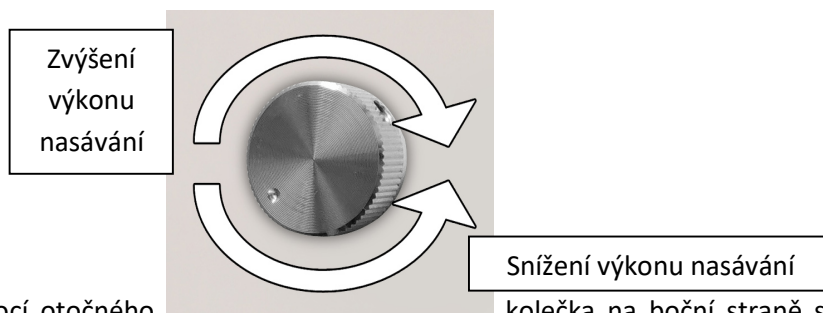


Aplikační hlavicí se pohybujte obloukovým pohybem. Tímto způsobem můžete ošetřit přední i zadní část končetiny.

OVLÁDÁNÍ PŘÍSTROJE - VAKUOVÉ SÁNÍ



1. Zapněte přístroj pomocí hlavního tlačítka na zadní straně přístroje. Poloha 1 – zapnuto. Jakmile se zobrazí úvodní logo BeautyRelax, dotykem displeje přejdete do hlavní nabídky. Pro využití vakuové drenáže zvolte z nabídky položku **Vacuum+Bipolar RF**.
2. Pomocí tlačítek **(2)** a **(4)** si můžete nastavit délku vakuového sání v rozsahu hodnoty od 1 do 10 (ukazatel 3).
3. Pomocí tlačítek **(5)** a **(7)** si můžete nastavit délku uvolnění vakua v rozsahu hodnoty od 1 do 10 (ukazatel 6).
4. Pomocí tlačítek **(9)** a **(11)** si můžete nastavit čas ošetření vakuovou hlavicí (ukazatel 10).
5. Pomocí tlačítek **(12)** a **(14)** si můžete nastavit výkon radiofrekvence. Rozsah nastavení je od hodnoty 1 až 10 (ukazatel 13). Vždy začínejte od hodnoty 1 a přidávejte pomalu se zvýšenou opatrností. Řídit se můžete vnímáním tepla, které je průvodním jevem působení radiofrekvence. Pokud žádnou hodnotu nenastavíte, funkce působení radiofrekvence bude vypnuta.
6. Stiskněte tlačítko **WORK (16)** pro zahájení používání vakuové hlavice.



7. Pomocí otočného kolečka na boční straně si můžete nastavit sílu působení vakuového sání. Výkon zvyšujte vždy pomalu se zvýšenou opatrností.
8. V průběhu působení vakuového sání můžete slyšet jemné cvakání. Jedná se o průvodní zvuk vzduchového čerpadla. Tento typ zvuku je v pořádku a není závadou.
9. Pomocí tlačítka **STOP (15)** můžete ošetření kdykoliv přerušit a znovu pokračovat.
10. Pomocí tlačítka **EXIT (8)** se vrátíte do hlavní nabídky.
11. Přístroj můžete vypnout pomocí hlavního tlačítka na zadní straně přístroje. Poloha 0 – vypnuto. Displej zhasne. Po skončení používání přístroje doporučujeme vyčkat 5 až 10 minut, aby měl ventilátor možnost elektroniku přístroje ochladit před vypnutím přístroje.

UNIVERZÁLNÍ TECHNIKA MASÁŽE - VAKUOVÉ SÁNÍ

pohybová masáž

Aplikační hlavičce se pohybujte po těle delšími i kratšími úseky - viz. obrázek. Pomocí volné ruky si - pokud je to možné - pokožku co nejvíce napněte. Pohyb po pleti bude mnohem snadnější. Vždy dbejte na to, aby byla pokožka **co nejlépe hydratovaná** pomocí kontaktního gelu. **Nikdy nepoužívejte masáž přístrojem na sucho, ale v kombinaci s kontaktním sonogelem.** Při pohybové masáži je důležité nastavit **sílu nasávání na co nejmenší úroveň**. Zároveň nastavit **co nejdelší interval uvolnění vakua**. Pokud přístroj nasaje část těla až příliš silně, aplikátorem už nebude možné pohnout.

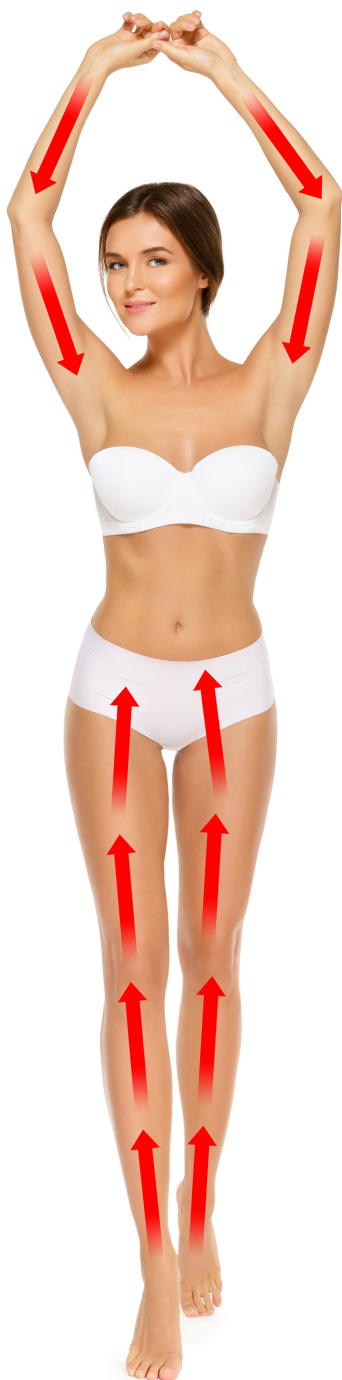


bodová masáž

Bodová masáž spočívá v ošetření konkrétní tělesné partie po částech – viz. obrázek. Přístroj zapnete a přiložíte aplikátor k pleti. Po nastavení všech parametrů spustí přístroj funkci nasávání v síle a délce, kterou si sami zvolíte. Při bodové masáži může po ošetření pleť zarudnout. Pokud si nastavíte nasávání příliš silně, mohou se na pleti objevit i mírné otoky až modřiny, které však v průběhu několika dní zcela zmizí. Vždy začínejte na nižší síle působení vakua a postupně si přidávejte dle vašeho pocitu. **Rozhodně hned nezačínajte na nejvyšších hodnotách!**



Při ošetření ostatních částí těla postupujte podle následující grafické vizualizace. Rozdíl mezi pohybovou a bodovou masáží spočívá nejen v odlišné technice, ale v účinku působení na tělo. **Pohybová masáž** přispívá zejména ke zlepšení činnosti lymfy. Tělo získá lepší odvádět nadbytečnou vodu z končetin. Při **bodové masáži** podpoříte lokální krevní oběh, což přispívá k celkové efektivnější látkové výměně a odvodu škodlivin. Ideální na použití partií s výskytem příznaků celulitidy (pomerančové kůže).



pohybová masáž



bodová masáž

POVOLENÉ PARTIE OŠETŘENÍ - VAKUOVÉ SÁNÍ

- předloktí
- paže
- břicho
- stehna
- zadeček
- lýtka

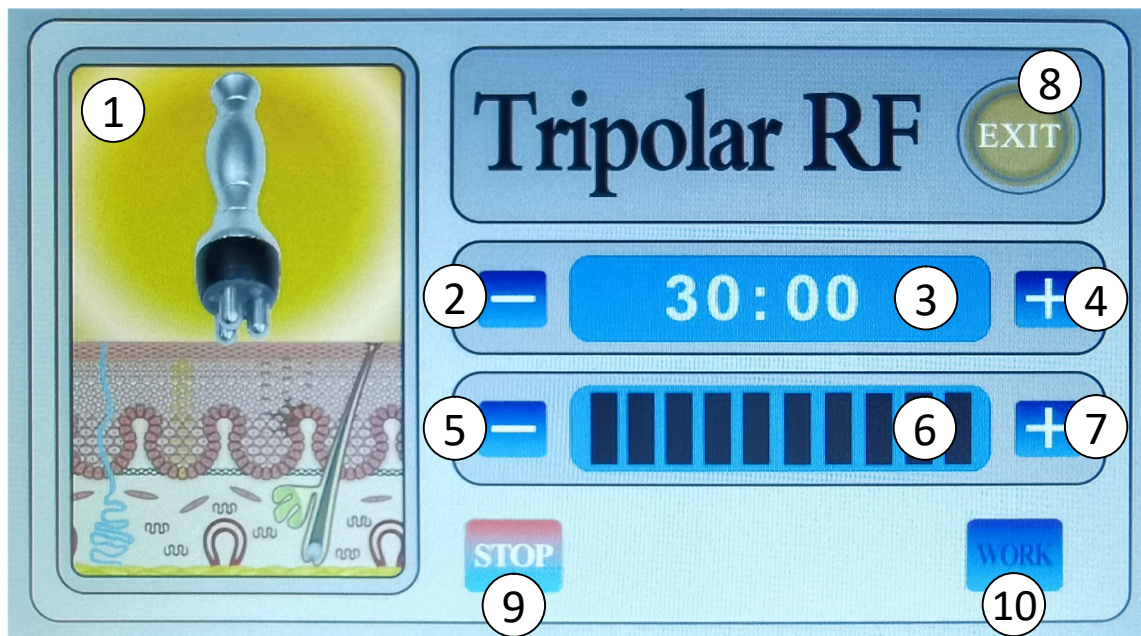


DŮLEŽITÝ TIP K POUŽÍVÁNÍ VAKUOVÉ HLAVICE

Před použitím vakuové hlavice doporučujeme na pleť aplikovat masážní olejíček libovolné značky. Nezáleží na značce, ale olejové konzistenci. Aplikační hlavice bude po těle lépe klouzat. Olejíček navíc tak rychle nevysychá ve srovnání se sonogelem. V tomto případě nedoporučujeme aktivovat funkci radiofrekvence na vakuové hlavici. Olejová konzistence a přípravek si s radiofrekvencí příliš „nerozumí“. Pro ošetření těla radiofrekvencí použijte aplikační hlavici se 4 kuličky. Pokud si přesto přejete používat vakuovou hlavici s radiofrekvencí, kterou přenáší dvě kontaktní plochy, aplikujte na pleť sonogel.

OVLÁDÁNÍ PŘÍSTROJE

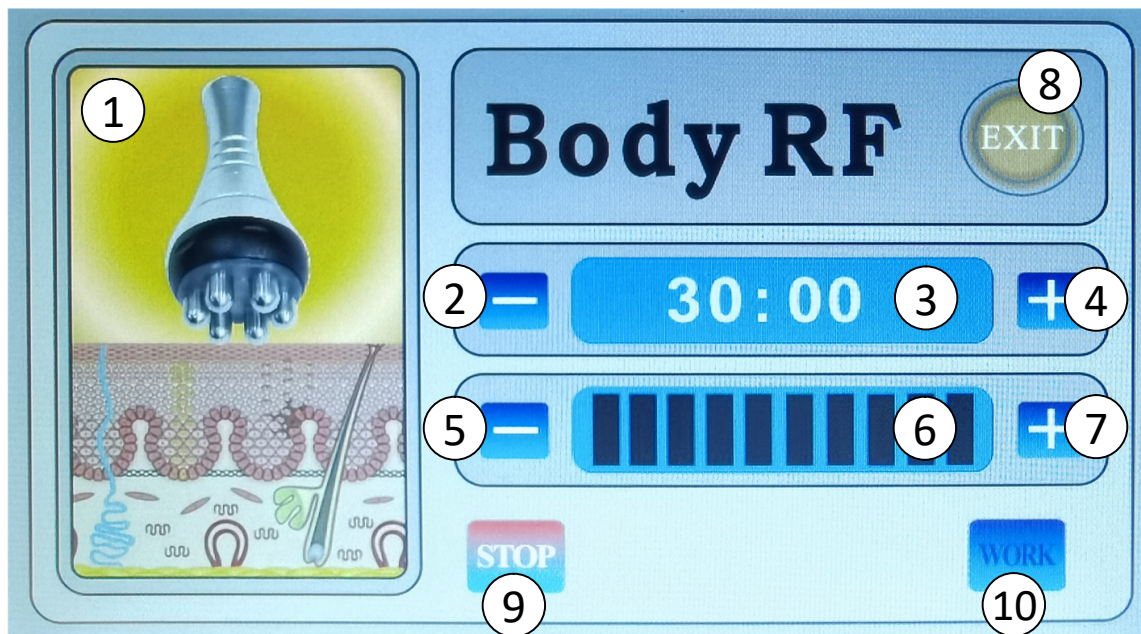
RADIOFREKVENCE 3 KOLÍČKY



1. Zapněte přístroj pomocí hlavního tlačítka na zadní straně přístroje. Poloha 1 – zapnuto. Jakmile se zobrazí úvodní logo BeautyRelax, dotykem displeje přejdete do hlavní nabídky. Pro využití radiofrekvence zvolte z nabídky položku **Tripolar RF**.
2. Pomocí tlačítek **(2)** a **(4)** zvolte čas ošetření dle vašeho požadavku.
3. Pomocí tlačítek **(5)** a **(7)** zvolte intenzitu působení radiofrekvence. Aktuálně nastavenou hodnotu můžete vidět na ukazateli **(6)**.
4. Pomocí tlačítka **WORK (10)** zahájíte ošetření pomocí radiofrekvence. Aplikační hlavice nyní generuje radiofrekvenční vlny. Průběh ošetření zobrazuje animace na levé straně displeje **(1)**.
5. Pomocí tlačítka **STOP (9)** můžete ošetření kdykoliv přerušit a znovu pokračovat pomocí tlačítka **WORK (10)**.
6. Pomocí tlačítka **EXIT (8)** se vrátíte do hlavní nabídky.
7. Přístroj můžete vypnout pomocí hlavního tlačítka na zadní straně přístroje. Poloha 0 – vypnuto. Tlačítko zhasne. Displej zhasne. Po skončení používání přístroje doporučujeme vyčkat 5 až 10 minut, aby měl ventilátor možnost elektroniku přístroje ochladit před vypnutím přístroje.

OVLÁDÁNÍ PŘÍSTROJE

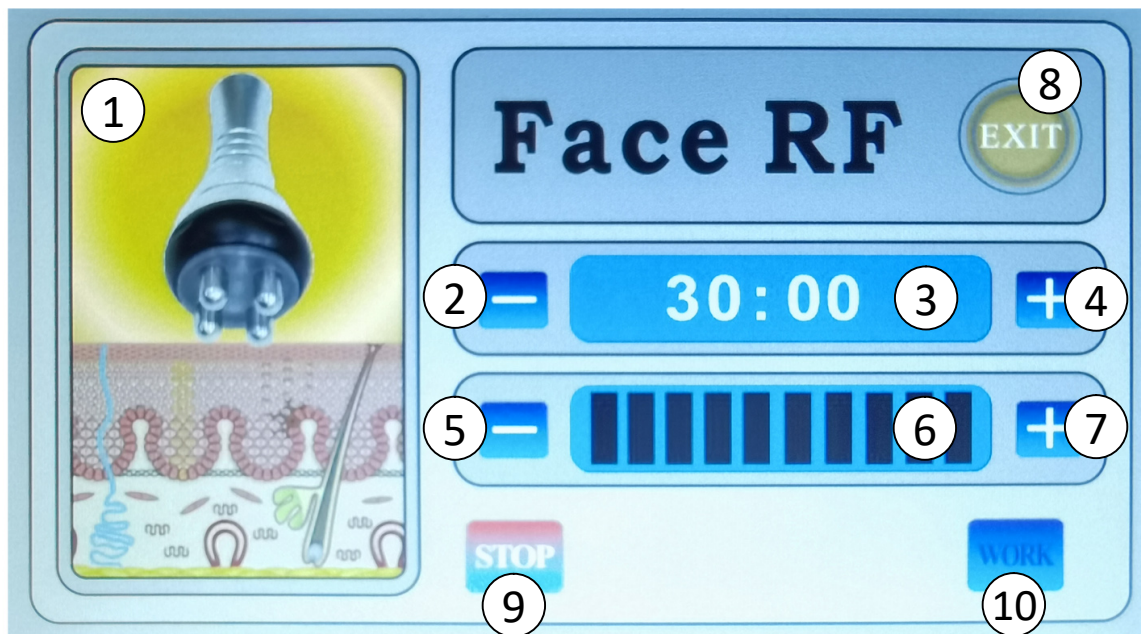
RADIOFREKVENCE 6 KOLÍČKŮ



1. Zapněte přístroj pomocí hlavního tlačítka na zadní straně přístroje. Poloha 1 – zapnuto. Jakmile se zobrazí úvodní logo BeautyRelax, dotykem displeje přejdete do hlavní nabídky. Pro využití radiofrekvence zvolte z nabídky položku **RF Body**.
2. Pomocí tlačítek (2) a (4) zvolte čas ošetření dle vašeho požadavku.
3. Pomocí tlačítek (5) a (7) zvolte intenzitu působení radiofrekvence. Aktuálně nastavenou hodnotu můžete vidět na ukazateli (6).
4. Pomocí tlačítka **WORK (10)** zahájíte ošetření pomocí radiofrekvence. Aplikační hlavice nyní generuje radiofrekvenční vlny. Průběh ošetření zobrazuje animace na levé straně displeje (1).
5. Pomocí tlačítka **STOP (9)** můžete ošetření kdykoliv přerušit a znovu pokračovat pomocí tlačítka **WORK (10)**.
6. Pomocí tlačítka **EXIT (8)** se vrátíte do hlavní nabídky.
7. Přístroj můžete vypnout pomocí hlavního tlačítka na zadní straně přístroje. Poloha 0 – vypnuto. Displej zhasne. Po skončení používání přístroje doporučujeme vyčkat 5 až 10 minut, aby měl ventilátor možnost elektroniku přístroje ochladit před vypnutím přístroje.

OVLÁDÁNÍ PŘÍSTROJE

RADIOFREKVENCE 4 KOLÍČKY



1. Zapněte přístroj pomocí hlavního tlačítka na zadní straně přístroje. Poloha 1 – zapnuto. Jakmile se zobrazí úvodní logo BeautyRelax, dotykem displeje přejdete do hlavní nabídky. Pro využití radiofrekvence zvolte z nabídky položku **RF Face**.
2. Pomocí tlačítek **(2)** a **(4)** zvolte čas ošetření dle vašeho požadavku.
3. Pomocí tlačítek **(5)** a **(7)** zvolte intenzitu působení radiofrekvence. Aktuálně nastavenou hodnotu můžete vidět na ukazateli **(6)**.
4. Pomocí tlačítka **WORK (10)** zahájíte ošetření pomocí radiofrekvence. Aplikační hlavice nyní generuje radiofrekvenční vlny. Průběh ošetření zobrazuje animace na levé straně displeje **(1)**.
5. Pomocí tlačítka **STOP (9)** můžete ošetření kdykoliv přerušit a znovu pokračovat pomocí tlačítka **WORK (10)**.
6. Pomocí tlačítka **EXIT (8)** se vrátíte do hlavní nabídky.
7. Přístroj můžete vypnout pomocí hlavního tlačítka na zadní straně přístroje. Poloha 0 – vypnuto. Displej zhasne. Po skončení používání přístroje doporučujeme vyčkat 5 až 10 minut, aby měl ventilátor možnost elektroniku přístroje ochladit před vypnutím přístroje.



DŮLEŽITÁ VÝSTRAHA
DBEJTE MAXIMÁLNÍ
POZORNOST

DŮLEŽITÁ VÝSTRAHA

PŘI OŠETŘENÍ PLETI VŽDY ZAČÍNEJTE NA HODNOTĚ INTENZITY 1. ZVYŠUJTE POMALU SE ZVÝŠENOU OPATRNOSTÍ. PŘI VYŠŠÍCH HODNOTÁCH INTENZITY DOSAHUJE PŘÍSTROJ VELMI SILNÉHO VÝKONU RADIOFREKVENČNÍCH VLN. POKUD BUDETE V PŘÍLIŠ DLOUHÉM KONTAKTU APLIKÁTORU S PLETÍ, MŮŽE DOJÍT K VÁŽNÉMU PORANĚNÍ POPÁLENÍM. NE VŽDY VYUŽIJETE PLNÝ ROZSAH VÝKONU!

ČAS OŠETŘENÍ - RADIOFREKVENCE

Délku ošetření pleti nelze stanovit s přesností na vteřiny podle předem definovaných tabulek. Délka stimulace pleti pomocí radiofrekvenčních vln výrazně závisí na více faktorech - stavu pleti, věku uživatele, typu pleti, citlivosti pleti nebo způsobu, jakým se uživatel dlouhodobě o pleť stará. V obecné rovně platí, že by při naprosto prvním použití mělo ošetření trvat řádově v jednotkách minut. Při úvodním použití lze postupně analyzovat, jakým způsobem pleť reaguje na technologii radiofrekvenčních vln nebo za jak dlouhou dobu přestane být po ošetření citlivá na dotyk. Tím lze stanovit časový rozestup mezi jednotlivými procedurami. Délka ošetření by měla také zohlednit rozsah plochy vybrané partie. Celé plocha obličeje zabere delší čas, než například pouze koutky úst nebo stimulace vlásečnicových vrásek kolem očí. Pokud bychom vycházeli z nějakého statistického průměru, přímo stejnou část je možné znovu ošetřit pomocí radiofrekvence za 5 až 7 dní.

DŮLEŽITÉ POKYNY POUŽÍVÁNÍ RADIOFREKVENCE

- BR-2330 BODYFACE MULTIFORM je přístroj nové generace z kategorie kosmetických přístrojů, které jsou určeny pro neinvazivní ošetření pleti. To znamená, že žádná z částí aplikační hlavice fyzicky nepronikne pod kůži.
- Neinvazivní provoz je základní předpoklad pro používání přístroje uživatelem v domácím prostředí. Používání přístroje nevyžaduje dohled erudovaného školeného pracovníka z oblasti zdravotnictví nebo kosmetické estetiky.
- BR-2330 BODYFACE MULTIFORM je certifikován a splňuje všechny normy, které jsou na přístroj podobného druhu kladeny.
- Ošetření by mělo být vždy spojeno s čirým vodivým gelem. Lze zakoupit v jakékoliv lékárně nebo prodejně zdravotních potřeb. Stojí pár desítek korun. Rozhodně stačí nejlevnější. Neplatí čím dražší, tím lepší. Hlavním účelem nanesení jemné vrstvičky gelu na pleť je zvýšení vodivosti. Radiofrekvenční vlny získají lepší schopnost proniknout do vrstvy dermis, kde je struktura kolagenních a elastických vláken. Pokud je to jen možné, vyhněte se vodivému gelu s přidanými aromaty nebo barvivy. Pleť citlivějších uživatelů by nemusela zareagovat pozitivně.
- **Pokud budete aplikační hlavici držet na pleť na stále stejném místě příliš dlouho v řádech několika sekund a navíc budete mít nastavenou nejvyšší úroveň ošetření (radiofrekvence), přístroj je dostatečně výkonný na to, aby vaši pleť nepříjemně poranil. Proto prosím přistupujte k ošetření s maximální pečlivostí a šetrností. Pokud by nebyl přístroj dostatečně výkonný, nebylo by možné dosáhnout požadovaných výsledků.**
- Pokud je to jenom možné, snažte se aplikační hlavici vyhnout oblastem s velmi tenkou a citlivou pokožkou. Pokud je menší vrstva podkožního tuku, pracujte s nižšími hodnotami výkonu nebo se této části pleti vyhněte úplně.
Aplikační hlavici se po pleť můžete pohybovat různými způsoby. Krátkými táhlými pohyby nebo krátké bodové ošetření – tzv. razítkování. Pokud budete držet hlavici příliš dlouho v kontaktu s pleť (radiofrekvence), nakumuluje se takové množství energie, které zvýší teplotu aplikátoru. Před dalším přiložením na pleť proto nechejte časovou prodlevu v řádu sekund. Zvýšení teploty aplikátoru není závadou přístroje, ale průvodní jev působení radiofrekvenčních vln po delší dobu. Začnějte s krátkým „tukaním“ na pleť a pocitově postupně délku prodlužujte.
- Po každém ošetření vždy pečlivě očistěte aplikační hlavici. Ideální je použití čistého lihu pro dezinfekci. V poslední fázi aplikátor dokonale osušte. Vlhkost může způsobit oxidaci kontaktů aplikátoru. Výrazně tím zvýšíte životnost aplikační hlavice.
- Při používání červeného světla není třeba ochranných pomůcek zraku. Přesto je striktně doporučeno nedívat se při používání přímo do zdroje světla.
- V případě jakýchkoliv nejasností a dotazů nás neváhejte kdykoliv kontaktovat:
Tel: 737 196 160 Email: mh@santadria.cz



METODA OŠETŘENÍ OBLIČEJE A KRKU - RADIOFREKVENCE



ČELO: pohybujte se směrem od středu čela ke kraji, pokryjte postupně celou plochu



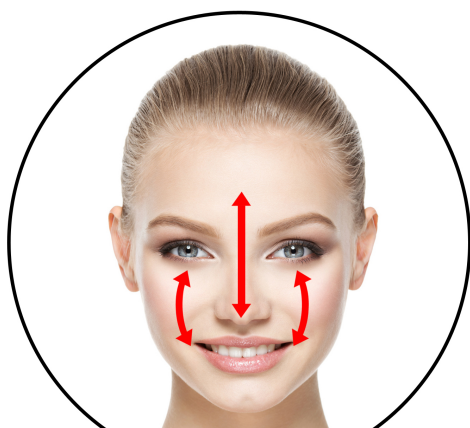
NOS: pohybujte se směrem od čela kolem nosu k tváři, od shora dolů



TVÁŘ: pohybujte se po tváři ve směru zdola nahoru



BRADA: pohybujte se od špičky brady po konturách obličeje, směrem zdola nahoru



T zóna: pohybujte se od čela ke špičce nosu a tváři, pohyb v obou směrech



Krk: pohybujte se od brady směrem k uchu a poté dolů ke krku nahoru

DOPORUČENÁ METODA POUŽITÍ HLAVIC



Při použití aplikační hlavice na vybrané části těla je třeba vždy vycházet z optimálního načasování délky kontaktu aplikačních kolíčků s pleť a vhodného dávkování intenzity radiofrekvenčních vln. V tomto směru si můžete pohyby přizpůsobit podle sebe. V případě ošetření druhé osoby aktivní komunikací sledujte míru, jakou uživatel vnímá projev tepla působením radiofrekvence. Zde jsou doporučené dvě možnosti práce s aplikační hlavici:

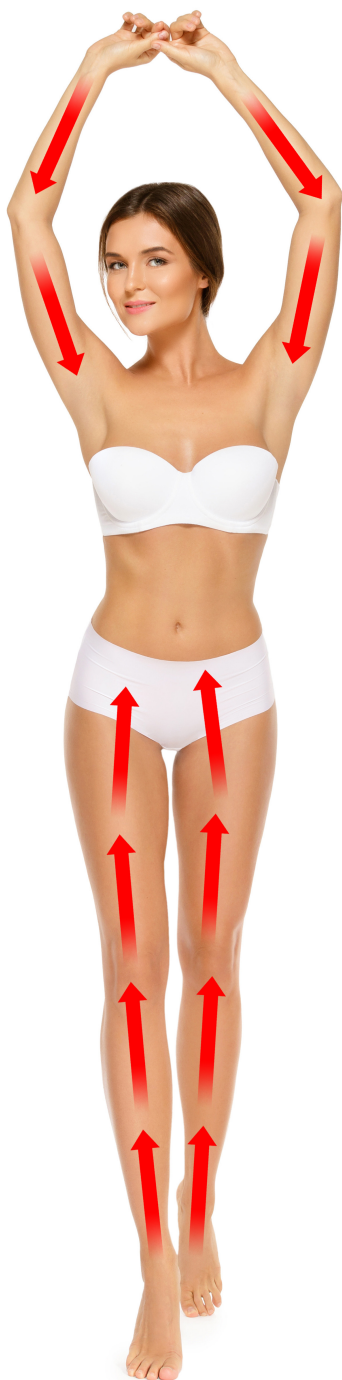
plynulý pohyb

Aplikační hlavici se pohybujte po těle delšími i kratšími úseky - viz. obrázek. Pomocí volné ruky si - pokud je to možné - pokožku co nejvíce napněte. Pohyb po pleti bude mnohem snadnější. Vždy dbejte na to, aby byla pokožka **co nejlépe hydratovaná** pomocí sonogelu. **Nikdy nepoužívejte stimulaci pleti aplikační hlavici „na sucho“.** Při stimulaci pleti plynulým pohybem je celkově zkrácen čas kontaktu aplikačních kolíčků s konkrétním místem. **Při konstantním nastavením úrovně intenzity radiofrekvence můžete při rychlejším pohybu vnímat menší míru působení radiofrekvence ve srovnání s pomalejším pohybem.**

**razítkování**

Při ošetření vždy postupujte tak, že aplikační hlavici přidržíte na pleti maximálně v časovém rozsahu pár sekund (tzv. razítkování). Intenzitu přidávejte vždy podle pocitu. Ošetření pleti by nikdy nemělo být nesnesitelně bolestivé. Akceptovatelné je pouze pocit vnímání tepla na snesitelné úrovni. Pokud budete aplikační hlavici držet na pleti příliš dlouho a navíc budete mít nastavenou nejvyšší úroveň ošetření, přístroj je dostatečně výkonný na to, aby vaši pleť nepříjemně poranil. Proto prosím přistupujte k ošetření s maximální pečlivostí a šetrností.





plynulý pohyb



razítkování

NEJČASTĚJŠÍ OTÁZKY A ODPOVĚDI

Jak by mělo ošetření správně probíhat v domácím prostředí?

Před zahájením ošetření si velice pečlivě prostudujte veškeré podrobnosti uvedené v tomto návodu k obsluze. Zvýšenou pozornost věnujte zejména kontraindikacím. Pokud si nejste jisti vhodností jednotlivých technologií pro vaše tělo, konzultujte použití se svým praktickým lékařem. Prostudujte si také seznam partií, které jsou pro ošetření jednotlivými technologiemi přesně vymezeny. Během použití přístroje si vytvořte dostatečné pohodlí. Oblečte si něco lehčího, pohodlného.



Pro ultrazvuk a radiofrekvenci jsou uvedeny v tomto návodu k obsluze doporučené časy a intervaly použití. Jak tomu mám rozumět v kombinaci použití těchto dvou technologií? Vylučuje se současně použití navzájem?

Doporučená frekvence použití pro ultrazvuk nebo radiofrekvenci mají rozdílné důvody. Zatímco při použití ultrazvuku je třeba dát tělu prostor, aby zpracovalo uvolněnou energii z tukové tkáně, při použití radiofrekvence je třeba poskytnout určitý čas vrstvě dermis, ve které po ošetření probíhá proces remodelace kolagenních a elastických vláken. V praxi si tak můžete snadno vytvořit vlastní plán ošetření jednotlivými technologiemi přístroje. V jeden den tak můžete snadno použít ultrazvuk (včetně vakuové drenáže) i radiofrekvenci. Při dalším použití však musíte vždy ctít časový rozestup k dalšímu použití.

Jsem silně obézní. Mám vysokou nadváhu. Je pro mě použití přístroje BeautyRelax spásné/správné řešení?

Bohužel nikoliv. V tomto případě vám za výše uvedených okolností přístroj používat nedoporučujeme. Estetickým přístrojem není možné kompenzovat nezdravý životní styl, při kterém s opakující se pravidelností konzumujete z dlouhodobého hlediska více kalorií, než je tělo schopné metabolizovat. Pokud trpíte vysokou nadváhou, doporučujeme se obrátit na svého praktického lékaře nebo výživového poradce a řešit proces hubnutí pod odborným dohledem.

Pro koho je tedy přístroj BeautyRelax vhodný?

Estetický přístroj je vhodný pro každého, kdo je vnitřně přesvědčený, že skutečně má vážný zájem zapracovat na svém vzhledu. I přes veškerou snahu se nedaří redukovat na vybraných částech těla nežádoucí vrstvu tukové tkáně. Přesto je ochoten vyzkoušet neinvazivní cestu a vyhnout se chirurgickému zákroku pomocí skalpelu. Přístroj je určen pro každého, kdo již pociťuje v oblasti obličeje jistou únavu. Pokožka ztratila svoji původní pružnost. Výskyt vrásek je zvýšený.

Jaké opatření je před a po ošetření nutno dodržovat při ošetření ultrazvukem?

Minimálně 4 hodiny před ošetřením ultrazvukem nejezte těžká nebo mastná jídla. Doporučujeme lehká jídla (např. zeleninový salát, jogurt). Den před ošetřením, v den ošetření a několik dní po ošetření zvyšte váš pitný režim na 2 až 2,5 litru čisté vody denně. Vyhněte se perlivým a slazeným vodám. Týden po ošetření ultrazvukem byste se měli vyvarovat konzumaci alkoholu, kofeinu (ve velké dávce), nikotinu, těžkých a mastných jídel. Všechny tyto faktory zatěžují vaše játra, která jsou již tak zatížena filtrováním uvolněných tuků z vašeho těla. Další jejich zatížení by mohlo vést k nevolnosti či zhoršení zdravotního stavu. Po ošetření doporučujeme mírně zvýšit pohybovou aktivitu. Podpoříte tím výrazně krevní oběh a celkovou látkovou výměnu. Stimulace krevního oběhu a lymfatického systému podpoří vyplavení uvolněných tuků přirozenou cestou ven z těla.

Je třeba v průběhu používání přístroje nějakým způsobem upravit pohyb?

Použití přístroj nemusíte rozhodně kombinovat s vysokými sportovními výkony. Přesto je vhodné - ideálně v den použití přístroje - věnovat krátký čas lehké procházce, běhu nebo jízdě na rotopedu či kole. Pokud nemáte možnost opustit domov, alespoň se lehce protáhněte. Použijte cviky, abyste se mírně zadýchali. Znovu zdůrazňujeme. Není třeba podávat extrémní fyzické výkony. Hlavním smyslem je podpořit váš lymfatický systém a rychlost metabolismu, aby byla uvolněná energie při stimulaci tukové tkáně efektivně využita. Optimální je načasování po použití přístroje.

Jakým způsobem je doporučeno pořadí použití hlavičky s ultrazvukovými vlnami a vakuové hlavičky?

Hlavičky s ultrazvukem můžete samozřejmě použít samostatně. Přesto je z fyziologického hlediska ideální použít následně vakuovou hlavičku. V první fázi stimuluje ultrazvuk tukovou tkáň a ve druhé fázi podpoříte činnost lymfatického systému pomocí vakuové hlavičky.

Je ošetření technologiemi přístroje BeautyRelax Bodyface Multiform bolestivé?

Ošetření je zcela bezbolestné a při dodržení veškerých pokynů v návodu i bezpečné. Při použití ultrazvuku můžete cítit na pokožce pocity připomínající mravenčení až lehké brnění. Průvodním jevem působení radiofrekvence je pocit tepla.

Jak poznám, že aplikační hlavička opravdu generuje ultrazvukové vlny?

Během ošetření můžete slyšet slabé pískání (každý uživatel může vnímat jinou míru pískání), které vydává ultrazvuk. Citliví jedinci mohou cítit jemné mravenčení na pleti. Jde o standardní průvodní jev ultrazvuku. Pro ověření funkčnosti ultrazvukových vln naneste drobné množství kapek vody na aplikační hlavičku. Ultrazvukové vlny molekuly vody rozkmitají. Pokud je vám pískání nepříjemné, snižte úroveň intenzity působení ultrazvuku. K dispozici je rozsah od 1 do 10.

Při používání aplikační hlavičky s ultrazvukem vnímám pískání v uších. Jaká je příčina tohoto jevu? Jedná se o závadu přístroje?

Neinvasivní technologie (ultrazvukové vlny, radiofrekvence, vakuová drenáž) spadají do kategorie neinvazivního ošetření – tzn. žádná část aplikační hlavičky nepronikne přes povrch pleti. Aby bylo možné technologiemi dosáhnout deklarovaných účinků, musí disponovat určitým výkonnostním rozsahem. V praxi to znamená, že může být lehce snížen komfort používání (ultrazvuk – akustické pískání, radiofrekvence – vnímání tepla, vakuová drenáž – mohou se objevit červené plochy až mírné podlitiny, které však postupně zmizí).

„Pískání“ je průvodní jev působení ultrazvuku. Je to důkaz, že se nejedná o „placebo efekt“, ale že hlavička disponuje skutečně touto technologií. Je to stejné, jako při návštěvě zubaře. Při ošetření oblasti úst při ústní hygieně používá přístroj s hrotem, na jehož konci se generuje ultrazvuk. Takto dochází k aktivnímu odstranění zubního plaku. Také je možné slyšet pískání a může to vést i k mírnému zalehnutí uší. Pro zmírnění tohoto průvodního akustického jevu doporučujeme následující tipy:

- Každý člověk má hranici, kde je pískot nepříjemný, na jiné hranici. Zkuste mírně snížit výkon působení ultrazvukových vln pomocí tlačítka na ovládacím panelu.
- Pomocí nastavení výkonu působení ultrazvuku se můžete pokusit najít optimální kompromis mezi efektivitou použití ultrazvuku a komfortu použití. Pokud je vám pískání nepříjemné, snižte výkon, aby bylo používání maximálně komfortní.

Hlavním smyslem je co nejvíce snížit související negativní průvodní jevy technologií alespoň na takovou úroveň nebo uživatelsky používání přístroje upravit tak, aby to pro vás bylo co nejvíce snesitelné a pohodové.

Jak použití aplikačních hlavic vzájemně kombinovat?

V obecné rovině funguje stimulace tukové tkáně následovně. Tukovou tkáň na vybraných částech těla je třeba nastimulovat vhodnou technologií, aby tukové buňky uvolnili uloženou energii. K tomu se využívá hlavice s radiofrekvencí. Uvolněná energie se dostane do krevního řečiště. Energii následně játra metabolizují. Mluvíme zde o procesu lipolýzy, který probíhá v našem těle například při sportu, kdy tělo po spálení cukru v krvi začne brát energii z tukových zásob. Proto se po ošetření těla ultrazvukovou kavitací používá následně vakuová drenážní hlavice. Lokálně tím podpoříte činnost lymfatického systému. Z tohoto pohledu nedává příliš smysl pořadí vakuum + ultrazvuk, ale naopak. Ultrazvuk + vakuum.

Radiofrekvence je skvělá technologie. Nastavenou frekvencí dokáže velmi efektivně zacílit na vrstvu pleti dermis, kde jsou alokované kolagenní a elastická vlákna. Jejich množství a kvalita má přímý vliv na pružnost pleti. Estetické ošetření tukové tkáně není jenom o zaměření se na stimulaci tukových buněk. Je to také nízká kondice pružnosti pleti, které jsou jednou z hlavních vizuálních projevů celulitidy. Proto je dobré při ošetření vybraných partií klást důraz i na technologii, která podpoří tvorbu kolagenu v dané oblasti.

Vy samozřejmě nemusíte vždy hned kombinovat vše při jednom "sezení", ale i můžete. Není to nic proti ničemu. Je to jen v ten moment časově náročnější.

Pokusíme se uvést příklad do praxe. V daný den se rozhodnu, že se zaměřím na oblast stehen. Krátký postup v bodech:

- Aplikuji gel na jednu nohu + použiji hlavici s radiofrekvencí.
- Stejným způsobem ošetřím druhou nohu. Pro každou nohu v délce 5 minut (pro každou nohu 5min + 5 minut).
- Doplníte sonogel a použijete hlavici s ultrazvukem. Každou nohu v délce do 10 minut (pro každou nohu 10 + 10 minut).
- Setřete zbytky sonogelu. Nanesete masážní olejíček a obě nohy rozmasírujete vakuovou hlavicí. Každou nohu v délce 5 minut (pro každou nohu 5 + 5 minut).
- Pokud máte možnost (není vždy nezbytně nutné), je skvělé si udělat menší procházku, kdy zvolíte rychlejší chůzi. Ještě více tím podpoříte lymfatický systém těla, což je náš cíl.

Další použití ultrazvuku na těle je doporučeno za dalších 7 až 10 dní.

Použití vakuové hlavice si můžete dopřát klidně 3x do týdne. Vakuum je velmi prospěšné pro mechanické rozmasírování partií, kde se kumuluje více tukové tkáně, což má v konečném důsledku vliv na průvodní jev zvaný jako "pomeraňčová" pokožka. S věkem už lymfatický systém těla pracuje pomaleji a vakuová hlavice je skvělé řešení, jak jeho činnost podpořit.

Sólo technologii radiofrekvence také použít s časovým rozstupem 7 až 10 dní. Po ošetření v průběhu následujících dní probíhá proces remodelace, kdy se vrstva dermis - která načerpala radiofrekvenční energii - postupně regeneruje.

Samozřejmě ve volných dnech mezi ošetřeními vybraných partií těla můžete bez problémů použít hlavici s radiofrekvencí na oblast obličeje.

Jakých výsledků je možné dosáhnout?

Výsledek je výrazně ovlivněn několika faktory. Uvolněný tuk musí tělo zpracovat. To, jak rychle jej zpracuje, závisí především na rychlosti metabolismu, typu vašeho tuku (zda je prorostlý až do svalové tkáně), stavu lymfatického systému nebo životosprávy. Za optimálních podmínek se může jednat až o několikacentimetrový úbytek po opakovaném ošetření při dodržení výše uvedené životosprávy. Estetický přístroj s funkcí ultrazvukové kavitace vnímejte jako užitečný nástroj, který vám napomůže ve vašem úsilí vypadat lépe. Pro dosažení vysněných cílů je třeba upravit životosprávu a zvýšit pohyb (mluvíme stále o lehké pohybové aktivitě, žádná extrémní fyzická zátěž, na kterou nejste případně zvyklí). Je to důležité, aby procesy, které estetický přístroj ve vašem těle nastartuje, mohly úspěšně a efektivně proběhnout.

Je používání estetického přístroje s ultrazvukovou kavitací bezpečné?

Pokud se přístroj používá na správných partiích a uživatelé neodpovídají některým z uvedených kontraindikací, je ultrazvuková kavitace naprosto bezpečná. Uvolněný tuk je organizmus schopen postupně zpracovat. Výkon je speciálně nastaven tak, aby nedošlo k poškození ostatních buněk a cév. Znovu připomínáme, že je ošetření vždy spojeno se sonogelem. Ultrazvukové vlny se tak mohou na pokožku dostatečně navázat.

Jaké zásady je nezbytné dodržovat, aby se požadovaný hubnoucí účinek dostavil?

Jak již bylo uvedeno v předchozím textu, je nezbytné upravit životosprávu a zvýšit příjem tekutin. Ošetření ultrazvukovou kavitací můžete bez obav podstoupit již po 7 až 10 dnech. Nedoporučujeme ošetření více než dvou partií najednou. Pokud ošetřujete partie, které jsou blíže u sebe, efekt kavitace se násobí. V opačném případě (vzdálenějších partií) se efekt rozdělí. Rozhodně se vždy snažte vyhnout těm částem těla, kde jsou lymfatické uzliny - viz. grafická vizualizace v tomto návodu k obsluze, pasáž: **LYMFATICKÉ UZLINY**. Případný letmý náhodný pohyb nevádí. Aplikační hlavice však nesmí tyto vybrané části přímo stimulovat. Správná funkce lymfatických uzlin a dlouhodobá stimulace pomocí ultrazvukových vln se neslučují.

Proč je kladen důraz na péči o aplikační hlavici po každém použití?

Kontaktní hlavici je třeba pečlivě očistit od kontaktního gelu a pečlivě dezinfikovat po každém jednotlivém použití. Ideálně pomocí spreje na bázi alkoholu. Zabráníte tak možnosti šíření bakterií a zajistíte maximální hygienu provozu. Aplikační hlavici nezapomeňte důkladně vysušit pomocí hadříku. Násobně tím prodloužíte její životnost.

Může přístroj používat více osob?

Ano. Je to možné, ale za dodržení určitých podmínek. Věnujte zvýšenou pozornost zejména dezinfekci aplikační hlavice. Zabráníte přenosu bakterií či případně kožních chorob. Pro dezinfekci použijte ideálně alkoholový roztok ve spreji. Povrch aplikační hlavice vždy důkladně osušte.

V jakém stavu by se měla pleť v oblasti obličeje, krku nebo dekoltu nacházet těsně před použitím radiofrekvence?

Pokožka by měla být co nejvíce čistá. Zbavena makeupu a všech povrchových nečistot. Pokud máte možnost, doporučujeme pleť vyčistit přístrojově pomocí rotačního kartáčku nebo ultrazvukové špachtle. Určitě bychom doporučili vyhnout se čištění pleti pomocí diamantové mikrodermabraze. Mechanická abraze pleti způsobí mírné podráždění pleti a následné použití radiofrekvence nedoporučujeme.

Jaké přípravky je vhodné aplikovat bezprostředně po ošetření pleti radiofrekvencí?

Pleť je třeba po použití přístroje Bodyface Multiform dostatečně hydratovat. Doporučujeme použít běžný hydratační krém. Pleť potřebuje dostatečný přísun vláhy pro její regeneraci. Minimálně v den přístrojového ošetření je vhodné se vyhnout kosmetickým procedurám, jako např. hloubkové čištění pleti diamantovou mikrodermabrazí nebo zahřátí pleti horkou párou. Po ošetření radiofrekvencí je pleť mírně podrážděna a může zčervenat. Pleť potřebuje po stimulaci radiofrekvencí určitý čas pro následnou regeneraci.

Jaké výsledky mohou očekávat? Jak se působení radiofrekvence na pleť projeví?

Účinek radiofrekvence je velmi individuální a výsledek závisí na více faktorech. Zarudnutí pleti po ošetření je běžný průvodní jev. Pokožka je po skončení ošetření na povrchu teplejší. V následujících dnech dochází postupně k remodelaci kolagenních a elastických vláken, která jsou zodpovědná za kvalitu pružnosti pleti. Neinvazivní lifting pleti pomocí radiofrekvence není konečný proces s definitivním efektem. Pleť je třeba pravidelně stimulovat (přibližně 2x až 4x do měsíce). Další přístrojové ošetření stejné partie doporučujeme minimálně za 7 až 10 dní.

Jakým způsobem je možné působení radiofrekvence vnímat?

Při kontaktu aplikační hlavice s pleť proudí přes povrch pleti do vrstvy dermis radiofrekvenční vlny. Tento proces můžeme vnímat jako teplo, které postupně graduje. Pocit tepla není způsoben „nahříváním“ pleti, ale jedná se o průvodní jev působení energie radiofrekvenčních vln. Hlavním smyslem a podstatou používání právě radiofrekvenčních vln je přesné zacílení do vrstvy dermis o specifické frekvenci a výkonu.

Může aplikační hlavice povrch pleti poranit?

Při nesprávném použití přístroje může. Rozsah nastavení výkonu je záměrně upraven tak, aby byl schopen ošetřit celé spektrum uživatelů s různou citlivostí pleti a různou vrstvou tukové tkáně. Můžeme tedy považovat výkon přístroje za mírně „předdimenzovaný“. Jedna z hlavních výhod přístroje je flexibilita použití se zaměřením a vybrané partie těla. Úprava dávkování výkonu umožňuje ošetření i velmi citlivých partií. Vyšší výkon nakopat pro větší plochy, kde je míra citlivosti na nižší úrovni. Estetický přístroj musí být schopen nabídnout dostatečný potenciál výkonu. V opačném případě by nebylo možné provést lifting pleti s vysokou efektivitou. Při dávkování výkonu je třeba vždy postupovat s maximální opatrností.

Jak je to se stimulací strií a drobných jizviček?

Útvary vystouplé nad povrch okolní pokožky v podobě strií nebo jizviček představují nepříjemný estetický prvek. Strie a jizvy není nikdy možné úplně odstranit. Přesto je praxí prokázáno, že pravidelná stimulace pomocí radiofrekvenčních vln má pozitivní vliv na zmírnění výraznosti. Radiofrekvenční vlny nabízí dostatečný výkonnostní rozsah, aby způsobily jejich zvláčnění a změkčení této tkáně. Z tohoto pohledu je to skutečně běh na dlouhou trať a ne vždy se podaří docílit naprosto dokonalého výsledku podle vašich představ.

U přístroje uvádíte komerční i domácí použití. Nevylučují se tyto dvě možnosti použití navzájem?

Kvalitu estetického přístroje měříme podle účinnosti působení konkrétní technologie a možný rozsah nastavení výkonu. Užitečnou hodnotu přístroje je třeba posuzovat zejména podle toho, jakým způsobem a s jakou efektivitou lze docílit požadovaných výsledků ošetření pleti. Druhým aspektem je životnost přístroje. Při komerčním provozu podléhá přístroj násobně větší zátěži ve srovnání s používáním jednou osobou v domácích podmínkách. Nároky na životnost a konstrukci přístroje jsou při komerčním použití mnohem přísnější. Z tohoto pohledu vyhovuje model BEAUTYRELAX BODYFACE MULTIFORM ve všech aspektech. (1) velmi účinná technologie a (2) kvalitní komponenty

zajišťující dlouhou životnost při vysoké frekvenci provozu. Přístroj tak splňuje požadavky pro používání doma nebo v kosmetickém salonu.

Je přístroj zdravotnický prostředek?

Přístroj není zdravotnický prostředek. Patří do kategorie masážních přístrojů. Přístroj neléčí obezitu nebo jakékoliv jiné onemocnění. Přístroj nabízí technologie, které při použití za specifických podmínek napomáhají v redukci podkožního tuku, potlačení projevů celulitidy a zvýšení pružnosti pleti.

Má přístroj nějakou certifikaci?

Přístroj na standardní evropskou certifikaci. Splňuje veškeré normy, které jsou kladeny na přístroje tohoto typu. Aby pro vás bylo používání přístroje maximálně bezpečné, dbejte pečlivě všech pokynů uvedených v tomto návodu k obsluze.

Kde se přístroj vyrábí?

Přístroj si necháváme vyrábět v Číně dle našich požadavků a specifikací. Finální kompletaci všech komponentů provádíme z naší strany, abychom zajistili maximální spolehlivost přístroje. Garantujeme standardní záruční i pozáruční servis. Prodej příslušenství.

Je přístroj vodotěsný?

Není. Žádná část přístroje není určena pro mytí pod tekoucí vodou.

PÁR VĚT ZÁVĚREM

Modelové provedení BODYFACE MULTIFORM je to nejlepší, co je aktuálně v oblasti estetického ošetření značka BeautyRelax schopna nabídnout. Na první pohled by se mohlo zdát, že je počet aplikačních hlavice až příliš a to zejména na úkor výkonu. Opak je pravdou. Pokud mluvíme o komplexním použití na celé tělo, použití každé aplikační hlavice má svůj individuální význam. Za jednu z nejsilnějších silných stránek považuji široký rozsah výkonu pro všechny technologie přístroje. Hlavní klíč k dosažení pozitivních estetických výsledků spočívá v možnosti přizpůsobit se individuálně každému uživateli. Přístroj je uživatelsky nesmírně příznivý. Nedisponuje žádnými klasickými tlačítky, ale všechny parametry ošetření snadno nastavíte přes velký dotykový displej. V přístroji vidím velkou užitnou hodnotou a věřím, že vám bude dobře sloužit pro osobní nebo komerční používání.

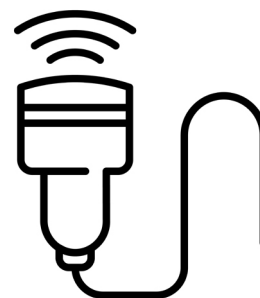


Martin Hrbek

www.beautyrelax.cz

ČIŠTĚNÍ A ÚDRŽBA

Použití přístroje je vždy spojeno s aplikací sonogelu. Vždy dbejte na to, aby po dokončení ošetření byla aplikační hlavice očištěna. Pokud přístroj používá více osob, je třeba provést dezinfekci povrchu aplikační hlavice. Ideálně alkoholovým roztokem ve spreji. Nepoužívejte žádné agresivní čisticí prostředky. Vlhkost nesmí NIKDY proniknout do přístroje. Po čištění aplikační hlavici důkladně vysušte. Výrazně tak prodloužíte její životnost.



LIKVIDACE POUŽITÝCH ELEKTRO ZAŘÍZENÍ



Tento symbol na produktech nebo v průvodních dokumentech znamená, že použité elektrické a elektronické výrobky nesmí být přidány do běžného komunálního odpadu. Ke správné likvidaci, obnově a recyklaci předejte tyto výrobky na určená sběrná místa. Alternativně v některých zemích Evropské unie nebo jiných evropských zemích můžete vrátit své výrobky místnímu prodejci při koupi ekvivalentního nového produktu. Správnou likvidací tohoto produktu pomůžete zachovat cenné přírodní zdroje a napomáháte prevenci potenciálních negativních dopadů na životní prostředí a lidské zdraví, což by mohly být důsledky nesprávné likvidace odpadů. Další podrobnosti si vyžádejte od místního úřadu nebo nejbližšího sběrného místa. Tento symbol je platný v Evropské unii. Chcete-li tento výrobek zlikvidovat, vyžádejte si potřebné informace o správném způsobu likvidace od místních úřadů nebo od svého prodejce.

CERTIFIKACE



Výrobek je schválen k použití v zemích Evropské unie a je opatřen značkou CE. Prohlášení o shodě a veškerá dokumentace je k dispozici u dovozce.

DOVOZCE

SANTADRIA s.r.o., Mojmírovo nám. 75/2 Brno, 612 00
IČO: 29195454 | DIČ: CZ29195454

V případě jakýchkoliv dotazů týkající se produktu, neváhejte se na nás obrátit:

Email: mh@santadria.cz

Tiskové chyby, vlastnosti a změny technických parametrů vyhrazeny.

ES PROHLÁŠENÍ O SHODĚ

Níže podepsaný, reprezentující firmu

SANTADRIA s.r.o.

Mojmírovo nám. 75/2, Brno 612 00

IČ: 29195454

tímto prohlašuje, že výrobek

Estetický multifunkční přístroj BODYFACE MULTIFORM

uvedený na trh pod modelovým označením: **BeautyRelax BR-2330**

EAN **8594166119154**

je **ve shodě** s následujícími evropskými normami:

EN 60601-1-2:2007

EN 61000-3-2:2006+A1:2009+A2:2009

EN 61000-3-3:2008

EN 60601-1:2006+A11:2011

EN 60825-1:2007

Na základě splnění těchto směrnic byl produkt označen značkou CE.

Produkt je zároveň v souladu z RoHS směrnici číslo 2002/95/EC(RoHS). Veškeré materiály jsou zdravotně nezávadné. Neobsahují žádné těžké kovy, např. kadmium a další toxické látky.

Pro bezpečné používání je nezbytné striktně postupovat dle pokynů uvedených v návodu k obsluze, který je součástí balení.




SANTADRIA s.r.o.
Mojmírovo nám. 75/2, 612 00 Brno
DIČ: CZ29195454 Tel.: 737 196 160

Místo vydání: Brno
Datum vydání: 1.1.2022

.....
Martin Hrbek, jednatel