

# NÁVOD K OBSLUZE

Diamantová mikrodermabrazé  
BeautyRelax **BR-2180**

**POREMAX PEELMAX HOT&COLD**





## OBSAH:

UPOZORNĚNÍ	4
HLAVNÍ VÝHODY	5
SPECIFIKACE PŘÍSTROJE	5
TECHNICKÉ PARAMETRY	5
OBSAH BALENÍ	5
PŘEDSTAVENÍ PŘÍSTROJE	6
SYSTÉM VAKUOVÉHO NASÁVÁNÍ	6
TEPELNÁ TERAPIE STŘÍDÁNÍ TEPLA A CHLADU	7
ÚČINKY PŮSOBENÍ TEPELNÉ TERAPIE	7
PŮSOBENÍ TEPLA	8
PŮSOBENÍ CHLADU	8
ÚČINKY PŮSOBENÍ CHLADU	8
PROBLEMATIKA TVORBY ČERNÝCH TEČEK	9
PŮSOBENÍ VNĚJŠÍCH NEGATIVNÍCH VLIVŮ	10
POPIS PŘÍSTROJE	11
POPIS DISPLEJE	12
NEŽ ZAČNETE PŘÍSTROJ POUŽÍVAT	13
PŘED PRVNÍM POUŽITÍM	13
OPTIMÁLNÍ POSTUP OŠETŘENÍ PLETI	13
ROZLOŽENÍ VÝKONU VAKUOVÉHO SÁNÍ	14
POUŽITÍ JEDNOTLIVÝCH APLIKÁTORŮ	14
VÝZNAM VYMĚNITELNÝCH APLIKÁTORŮ	15
NASAZENÍ HADŘIČKY NA APLIKÁTOR	15
OVLÁDÁNÍ PŘÍSTROJE	16
METODA OŠETŘENÍ OBLIČEJE A KRKU	17
DOSAŽITELNÉ ÚČINKY ČIŠTĚNÍ PLETI	18
NEJČASTĚJŠÍ OTÁZKY A ODPOVĚDI	19
NABÍJENÍ BATERIE	20
ČIŠTĚNÍ A ÚDRŽBA	20
LIKVIDACE POUŽITÝCH ELEKTRONICKÝCH ZAŘÍZENÍ	21
CERTIFIKACE	21
DOVOZCE	21

Vážený zákazníku, děkujeme vám za projevenou důvěru při koupi našeho produktu. Před prvním použitím prosím pečlivě přečtěte všechny podrobné informace uvedené v návodu k použití. Zvýšenou pozornost věnujte zejména bezpečnostním upozorněním. Přístroj používejte přesně podle uvedených pokynů. Všechny tyto kroky přispějí k maximálnímu využití všech funkcí přístroje. V tomto návodu se vám pokusíme co nejlépe přiblížit používané technologie a způsob, jak přístroj co nejlépe používat.

Pokud během prostudování návodu narazíte na jakékoliv nejasnosti, neváhejte nás kontaktovat na emailové adrese: mh@santadria.cz

**Návod k použití si pečlivě uschovejte pro případné pozdější nahlédnutí.**

## UPOZORNĚNÍ

- Před prvním uvedením do provozu si přečtěte tento návod k obsluze, prohlédněte veškerá vyobrazení a návod si uschovejte pro případnou pozdější potřebu.
- Je-li vaše pokožka postižena závažným kožním onemocněním, přístroj nepoužívejte. První použití konzultujte se svým praktickým lékařem.
- Přístroj je primárně určen pro vaši osobní potřebu. Nesdílejte jej s rodinnými příslušníky nebo přáteli. Pokud přístroj používá více osob, je třeba věnovat zvýšenou pozornost zásadám hygieny.
- Pokud se přístroj poškodil, nepracuje správně nebo spadl do vody, nikdy ho neuvádějte do provozu.
- Pokud je přístroj rozbítý, nedotýkejte se vnitřních částí, aby nedošlo k úrazu elektrickým proudem.
- Pokud spadne přístroj na zem, může být poškozen. V tomto případě přístroj dále nepoužívejte a kontaktujte servisní oddělení prodejce.
- Přístroj nepoužívejte v blízkosti vody nebo v místech se zvýšenou vlhkostí (vana, sprcha, bazén, atd.).
- Přístroj není omyvatelný. Nesmí být ponořeno do vody nebo pod proud tekoucí vody.
- Přístroj nenechávejte bez dozoru. Po každém použití přístroj vždy důsledně vypněte.
- Pokud byl přístroj přenesen z velmi chladného do velmi teplého prostředí, před jeho použitím vyčkejte alespoň 3 hodiny.
- Přístroj není určen pro používání dětmi a těmi osobami, jejichž fyzická nebo duševní kondice neumožňuje bezpečné používání spotřebiče.
- Přístroj nepokládejte ani nepoužívejte na horkých tepelných zdrojích (radiátor, kamna, oheň, atd.)
- Přístroj se nepokoušejte sami rozmontovat nebo opravovat.
- Přístroj skladujte v suchém prostředí. Snažte se, aby byl chráněn před působením prachu.
- Přístroj nevystavujte přímému slunečnímu záření.
- Distributor neručí za škody, které byly způsobeny nesprávným používáním v rozporu s pokyny v tomto návodu k použití. Není odpovědný za následky, které byly způsobeny nedodržením bezpečnostních upozornění.
- Za případné škody na zdraví či majetku při jiném způsobu používání nenese distributor odpovědnost.



## **HLAVNÍ VÝHODY**

- Neinvazivní ošetření (přístroj neproniká přímo skrz pokožku)
- Ošetření bez jakýchkoliv nepříjemných pocitů
- Bez nežádoucích trvalých změn pigmentace pleti
- Ihned po proceduře lze použít kosmetické přípravky

## **SPECIFIKACE PŘÍSTROJE**

- Vysoce účinné mechanické čištění pleti
- Zlepšení prokrvení pleti
- Stimulace kolagenních a elastických vláken
- Pleť působí hladkým a svěžím dojmem
- Působení tepla zvýší účinnost přístrojového ošetření otevřením kožních pórů
- Chlad v závěru ošetření příjemně zklidní pleť

## **TECHNICKÉ PARAMETRY**

- 4 úrovně nastavení intenzity vakuového sání (až 59kPa)
- OLED displej
- Režim vakuového nasávání v kombinaci s různými druhy aplikátorů
- Režim vysokofrekvenční vibrace
- Režim působení tepla: 45°C
- Režim působení chladu: 15 až 17°C
- Indikace stavu baterie, intenzity vakuového sání a režimu tepelné terapie
- Aplikátor s abrazivním povrchem pro odstranění odumřelých kožních buněk
- Celkem 4 vyměnitelné aplikátory pro ošetření pleti
- Napájení: USB kabelem (součástí balení)
- Nabíjecí napětí: 5V
- Výkon: 5W
- Kapacita baterie: 1000mAh 3,7V
- Rozměry: 19x4x4,5cm
- Hmotnost: 154g

## **OBSAH BALENÍ**

- Kosmetický přístroj BeautyRelax BR-2180
- 4 vyměnitelné aplikátory
- Filtrační tampónky
- Napájecí USB kabel
- Návod k obsluze

## PŘEDSTAVENÍ PŘÍSTROJE

Kosmetický přístroj BeautyRelax Peelmax Hot&Cold kombinuje hned několik technologií pro efektivní ošetření pleti. Nabízí diamantovou abrazi pleti, vakuové čištění kožních pórů, vysokofrekvenční vibrace, působení tepla nebo chladu. BeautyRelax Peelmax Hot&Cold vám pomůže udržet pleť zdravou a krásnou v pohodlí domova!

### **Vysokofrekvenční vibrace**

Plochý aplikátor generuje vysokofrekvenční vibrace. Kosmetický hadřík nebo ubrousek uchytíte pomocí magnetického kroužku. Ideální pro čištění pleti a následnou aplikaci čistícího krému nebo vyživujícího séra.

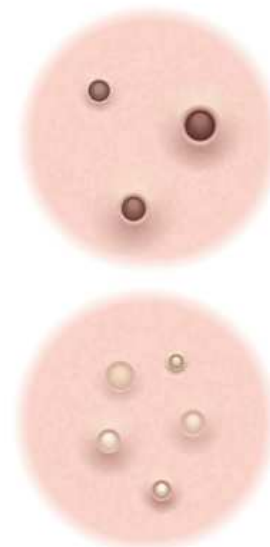
## SYSTÉM VAKUOVÉHO NASÁVÁNÍ



Naše pleť je každý den vystavena celé řadě faktorů, které mají negativní vliv (prach, smog, bakterie, zbylé částičky make-upu, vlhkost). Tvorba mazu v kombinaci s nečistotami a odumřelými kožními buňkami ucpe kožní pór a projeví se vznikem **černých teček** nebo **pupínek s bílými "čepičkami"**. Ideální prostředí pro vznik bakterií a následného zánětu. Hlavním předpokladem pro krásnou a zdravou pleť je pravidelná péče.

Kosmetický přístroj BeautyRelax Peelmax Hot&Cold pleť důkladně vyčistí. V případě vzniku černých teček a pupínek napomáhá k jejich odstranění. Aplikáční hlavice nasaje pokožku a hrana aplikátoru odstraní z povrchu nečistoty, **černé tečky a nevzhledné bílé čepičky**.

Nepříjemnému ručnímu vymačkávání, které způsobí výrazně zarudnutí a podráždění pleti je definitivní konec! Povrchové pigmentové skvrnky a póry se zjemňují. Kosmetický přístroj BeautyRelax Peelmax Hot&Cold je vysoce účinný, ale zároveň šetrný k pleti!



## **TEPELNÁ TERAPIE STŘÍDÁNÍ TEPLA A CHLADU**

Kosmetický přístroj BeautyRelax Peelmax Hot&Cold je vybaven speciálním plochým aplikátorem, který je schopen podle potřeby upravit teplotu. Teplota se změní během několika vteřin. Ohřev nebo ochlazení si tak můžete nastavit bez výrazné časové prodlevy. Tepelná terapie je velmi praktická funkce, kterou využijete na začátku a konci ošetření.

## **ÚČINKY PŮSOBNÍ TEPELNÉ TERAPIE**

Působení tepla nebo chladu na pleť má specifické účinky. Základ tvoří zdroj tepla nebo chladu, který se přiloží na pokožku. Během několika okamžiků dojde na povrchu pokožky ke změně teploty. Pokud má přístroj obě funkce, změna z tepla na chlad a naopak proběhne během několika vteřin. Působení tepla bývá obvykle jako první krok po odlíčení pleti. Stačí ošetřit v délce několika minut. Působení chladu na pleť výrazně ovlivňuje funkci lymfatického systému obličeje a jeho látkovou výměnu. Působením chladu je obvykle ošetření pleti zakončeno.



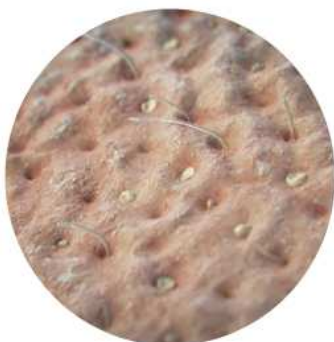
přirozená  
detoxikace organismu



zmenšení  
pórů



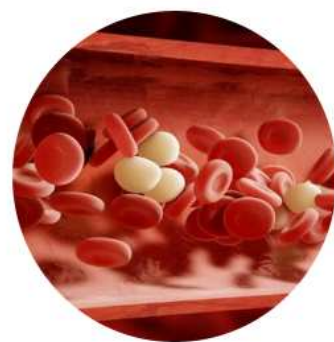
udržení  
přirozené vlhkosti



uvolnění  
kožních pórů



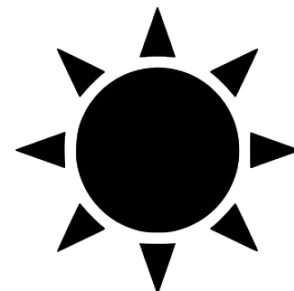
napomáhá  
k důkladnému čištění pleti



podpora  
krevního oběhu

## PŮSOBENÍ TEPLA

Hlavním účinkem působení tepla na pleť je otevření kožních pórů. V kosmetickém studiu se po odlíčení pleti používá právě tento krok. Ať již následuje jakákoliv další procedura. Roztažení kožních pórů je elementární základ pro hloubkové vyčištění pleti. Dále jsou póry schopny absorbovat výživové látky z kosmetických přípravků hlouběji do pokožky. Kosmetičky používají nejčastěji napařený ručník. Vy jako skutečný profesionál kosmetický přístroj BeautyRelax.



## PŮSOBENÍ CHLADU

Naopak chlad obecně má zklidňující účinky na pleť. Doma používáme studený ručník, pokud máme vysokou teplotu nebo je pleť zarudlá a podrážděná. Chlad mimo jiné stahuje kožní póry. Kosmetický přístroj BeautyRelax ocení zejména uživatel s velmi senzitivní pleť citlivou na vnější podněty. Pokud pleť snadno zarudne, jak se tomu stává po kosmetickém ošetření, chlad pleť zklidní a přispěje k návratu barvy pleti zpět do normálu.



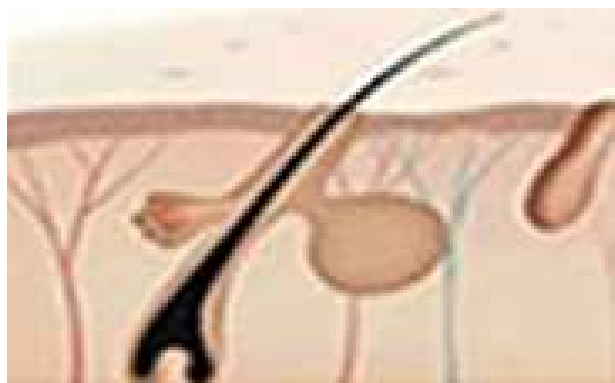
## ÚČINKY PŮSOBENÍ CHLADU

- okamžité zklidnění pleti na závěr ošetření
- protizánětlivý účinek
- potlačení vzniku otoků
- aktivace samoozdravných procesů pleti

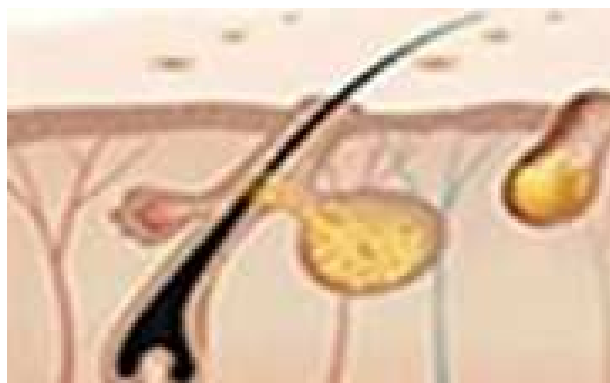


## **PROBLEMATIKA TVORBY ČERNÝCH TEČEK**

Jednou z hlavních příčin vzniku černých teček je ucpání kožních pórů mazem nebo odumřelou pokožkou. Černá barva hlavičky ucpaného póru není nečistota. Jde o výsledek oxidace po vystavení mazu a odumřelých kožních buněk okolnímu prostředí. Kosmetický přístroj s vakuovým sáním patří mezi nejúčinnější metodu odstranění černých teček při co nejmenším podráždění pleti.



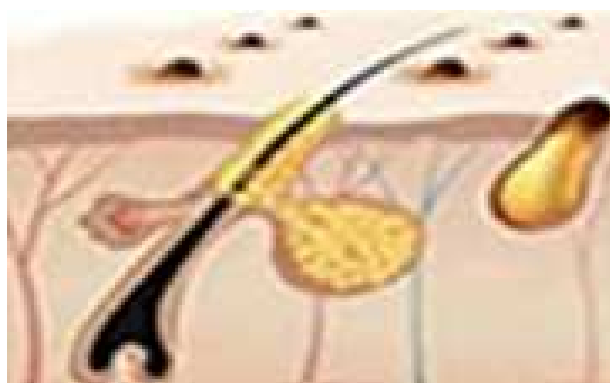
Mastnota z mazových žláz je uvolněna podél vlasových folikulů.



Mazové žlázy uvolňují větší či menší množství mastnoty dle různých faktorů.



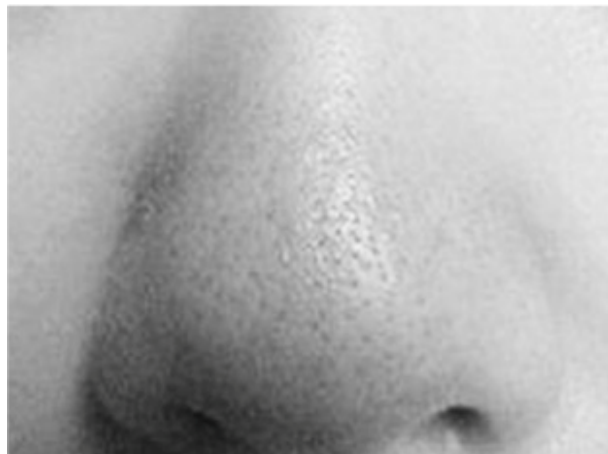
Mastnota zbělá.



Mastnota je exponována a oxiduje ve vzduchu při vzniku velkého množství černých teček.

## **PŮSOBENÍ VNĚJŠÍCH NEGATIVNÍCH VLIVŮ**

Naše pleť je vystavena celou řadu vnějších faktorů, které různou měrou ovlivňují kvalitu a rychlost stárnutí naší pleti. Slunce, prach, málo spánku, nesprávná životospráva, nedostatečné pravidelné vyčištění pleti od makeupu.



Zvětšené póry, zvýšený výskyt černých teček, neefektivní péče o pleť



Zvýšený výskyt bakterií, zvýšená citlivost pleti, větší náchylnost k tvorbě akné



Zvýšená produkce mazu, mastná pleť, která se velmi špatně čistí



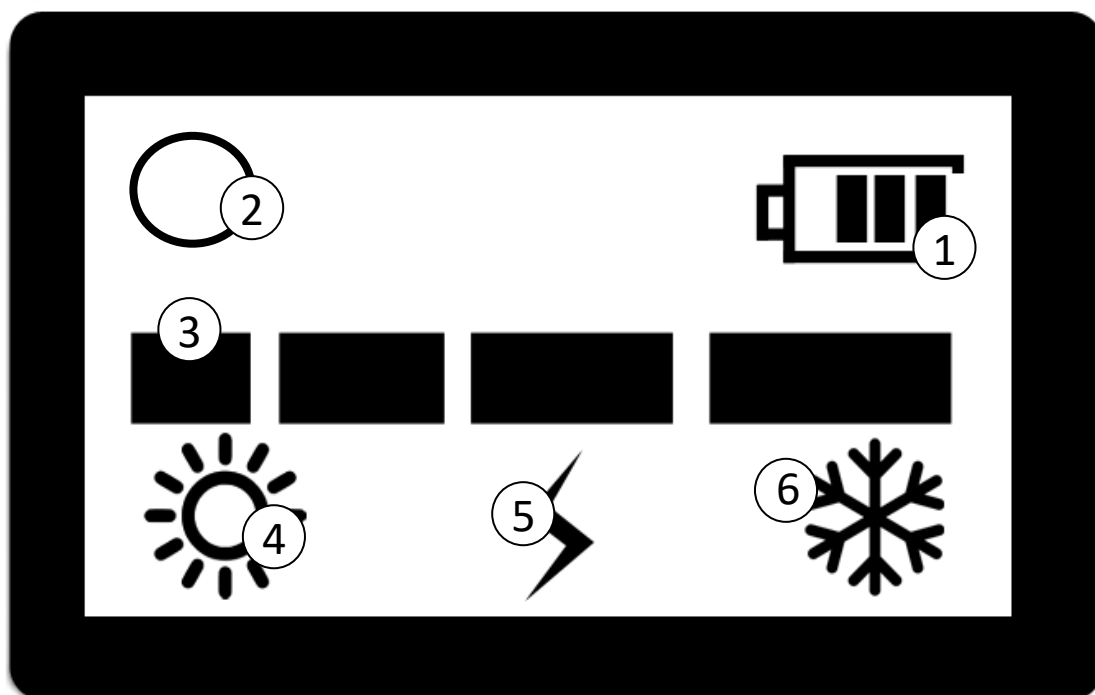
Ucpané póry nečistotami ze zbytků make-upu se sníženým účinkem čištění pleti

## POPIS PŘÍSTROJE



1. Aplikáční hlavice
2. Aplikátor s tepelnou terapií
3. Kroužek pro uchycení kosmetického hadříku
4. Displej
5. Tlačítko ON/OFF
6. Tlačítko MODE
7. Vstup pro napájecí kabel
8. Aplikátor s hladkým povrchem
9. Aplikátor s abrazivní korunkou
10. Aplikátor s hladkým povrchem
11. Aplikátor s hladkým povrchem

## POPIS DISPLEJE



1. Indikace stavu baterie
2. Indikace režimu vakuového sání
3. Úroveň intenzity vakuového sání
4. Indikace působení tepla
5. Indikace působení vibrací
6. Indikace působení chladu

## **NEŽ ZAČNETE PŘÍSTROJ POUŽÍVAT**

Než přistoupíte k samotnému ošetření pleti přístrojem, pokožku zbavte mastnoty a make-upu. Vyčkejte, až pleť zcela uschne. Na pleti se před použitím nesmí vyskytovat stopy vlhkosti. Před prvním použitím přístroje si vyzkoušejte jeho aplikaci např. na předloktí. Vyčkejte přibližně 1 hodinu, zda při použití vakuového sání nebude pokožka negativně reagovat.

## **PŘED PRVNÍM POUŽITÍM**

- Příklad nepoužívejte na silně zjizvenou pokožku.
- Příklad nepoužívejte, pokud trpíte ekzémy nebo jiným kožním onemocněním.
- Pokud máte citlivou pleť, používejte přístroj se zvýšenou opatrností.
- Netlačte aplikační hlavici příliš velkou silou na pleť.
- Po ošetření může být pokožka mírně začervenalá. Jedná se o dočasný efekt, který by měl zmizet během několika desítek minut.
- Po ošetření je doporučeno používat vyživující masku, krém nebo noční krém. Ujistěte se, že používáte krém proti slunci, než vyjdete ven (v případě silného slunečního svitu).
- Po ošetření obličeje můžete po zklidnění pleti téměř ihned aplikovat make-up podle potřeby.
- Nezapomeňte před nasazením aplikační hlavice vložit do nasávacího otvoru filtrační tamponky. V opačném případě by při nasátí nečistot přístrojem došlo k jeho poškození.

## **OPTIMÁLNÍ POSTUP OŠETŘENÍ PLETI**

1. Základní čištění pleti pomocí vysokofrekvenčních vibrací
2. Otevření kožních pórů pomocí zahřátého plochého aplikátoru
3. Vytažení černých teček pomocí plastového oblého aplikátoru
4. Jemné obroušení odumřelých kožních buněk pomocí aplikátoru s hrubším abrazivním povrchem
5. Závěrečné zklidnění pleti pomocí ochlazeného plochého aplikátoru

## **ROZLOŽENÍ VÝKONU VAKUOVÉHO SÁNÍ**

Sílu vakuového sání si můžete nastavit individuálně podle vaší potřeby. V případě, že máte velmi citlivou pleť a znečištění není výrazné, použijte nižší výkon. Pokud je vaše pleť odolná a silně znečištěná, využijte vyššího výkonu. Pravidelným používáním si nastavení výkonu velmi rychle osvojíte. Vždy se snažte zvolit vhodný kompromis výkonu, aby bylo ošetření účinné, ale zároveň pro vás komfortní. Počítejte s tím, že při vyšším výkonu bude pleť více podrážděná a zarudlá. Bude tak potřebovat delší čas na rekonvalescenci.

## **POUŽITÍ JEDNOTLIVÝCH APLIKÁTORŮ**

Každý máme jinou velikost obličeje, tvar a jinak citlivou pleť. Rozdíly jsou také v aktuální kondici pleti. Každý z nás je originál. Součástí balení jsou 4 různé aplikátory, aby bylo použití kosmetického přístroje co nejvíce univerzální. Instrukce k jednotlivým aplikátorům jsou pouze obecné. V praxi si můžete sami vyzkoušet, která kombinace aplikátorů je pro vás nejvhodnější. Může se stát, že z dlouhodobého časového horizontu některé vůbec nevyužijete.

Aplikátor s abrazivním povrchem používejte na intenzivní mechanické očištění pleti. Zbaví pleť důkladně všech nečistot. Ostatní aplikátory jsou zakončeny otvorem různého průměru. Čím je otvor menší, tím prochází podtlak menším prostorem. V praxi to znamená, že menší otvor koncentruje na menší ploše větší tah podtlaku. Výkon vakuového sání si tak můžete upravit nejen pomocí tlačítka na přístroji, ale také vhodnou volbou aplikátoru. Aplikátory s různým průměrem otvoru používejte na vytahování černých teček, podporu lokálního krevního oběhu obličeje nebo masážní lifting jemných mimických vrásek.

## VÝZNAM VYMĚNITELNÝCH APLIKÁTORŮ



### **Aplikátor s abrazivním povrchem**

Aplikační hlavice s abrazivním povrchem obrušuje vrchní vrstvičku pleti, čistí a oživuje ji. Výsledkem je hladší a svěží pleť již po prvním použití. Kožní póry jsou výrazně jemnější.



### **Aplikátor s malým průměrem kruhové koncovky**

Určeno pro velmi malé oblasti ošetření s větším počtem záhybů. Ideální pro hloubkové čištění citlivé pleti nebo částí obličeje s výskytem černých teček.



### **Aplikátor se středním průměrem kruhové koncovky**

Optimální pro rty, nos a zejména záhyby nosu. Lze použít na čištění pleti. Skvělé pro eliminaci jemných mimických vrásek.



### **Aplikátor s velkým průměrem kruhové koncovky**

Vhodné pro čelo nebo nos. Ideální pro použití na vytažení černých teček. Můžete použít na ošetření obličeje nebo dekoltu.

## NASAZENÍ HADŘIČKY NA APLIKÁTOR

Na zadní straně přístroje je umístěn plochý aplikátor s kroužkem, který je přichycen magneticky. Kroužek slouží k připevnění hadříku. Ideální pro aplikaci čistícího krému nebo vyživujícího séra. Hadřík může být rovněž vyroben i z tkaniny. Neměl by být příliš silný. Pro tento způsob použití je optimální režim působení tepla + vibrace.

1. Odstraňte kroužek z aplikační hlavice
2. Přiložte hadřík a upevněte nazpět pomocí kroužku. Uchycení probíhá magneticky.
3. Na hadřík lze nanést menší množství hydratačního krému nebo séra.



## OVLÁDÁNÍ PŘÍSTROJE

1. Nasadte na přístroj aplikátor dle všeho výběru. Před každým použitím ověřte, že je v hlavici přístroje umístěn filtrační tamponek. Filtrační tamponek zabrání, aby se zbytky kůže a nečistot dostaly dovnitř přístroje. **POKUD NEPOUŽIJETE FILTRAČNÍ TAMPÓNEK, NEČISTOTY SE DOSTANOU PŘÍMO DO PŘÍSTROJE, COŽ POVEDE K JEHO NEVRATNÉMU POŠKOZENÍ!!!**
2. Přístroj zapněte dlouhým stiskem tlačítka **ON/OFF**.
3. Výkon vakuového nasávání je nastaven na výchozí hodnotu **3**.
4. Pomocí tlačítka **ON/OFF** si můžete výkon vakuového nasávání v průběhu ošetření pleti snadno měnit. K dispozici jsou celkem 4 úrovně výkonu.
5. Pomocí tlačítka **MODE** můžete jednotlivé režimy ošetření pleti měnit v kombinacích dle následujícího diagramu:



**Režim působení vakuového sání**



**Režim působení tepla**



**Režim působení tepla + vibrace**



**Režim působení chladu**



**Režim působení chladu + vibrace**

6. Aplikáční hlavici pohybujte ve směrech - viz. sekce "**Metoda ošetření obličeje a krku**". Aplikátorem se pohybujte po pleti pomalu se zvýšenou pečlivostí. Nikdy nezůstávejte na jednom místě déle než jednu sekundu. Druhou rukou si můžete napomáhat tím, že budete pokožku jemně napínat. Pohyb hlavice bude po povrchu pokožky co nejhladší.
7. Každý režim má přednastavený časovač v délce 3 minut.
8. Pro vypnutí přístroje stiskněte dlouze tlačítka **ON/OFF**.



## METODA OŠETŘENÍ OBLIČEJE A KRKU



**ČELO:** pohybujte se směrem od středu čela ke kraji, pokryjte postupně celou plochu



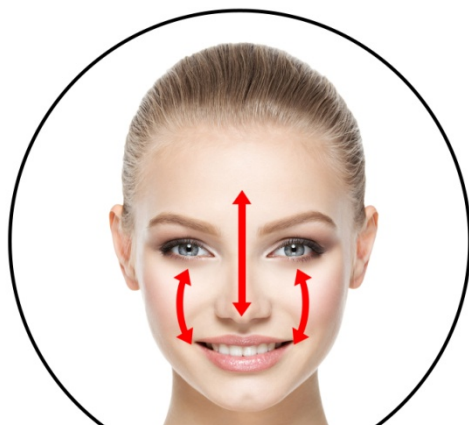
**NOS:** pohybujte se směrem od čela kolem nosu k tváři, od shora dolů



**TVÁŘ:** pohybujte se po tváři ve směru zdola nahoru



**BRADA:** pohybujte se od špičky brady po konturách obličeje, směrem zdola nahoru

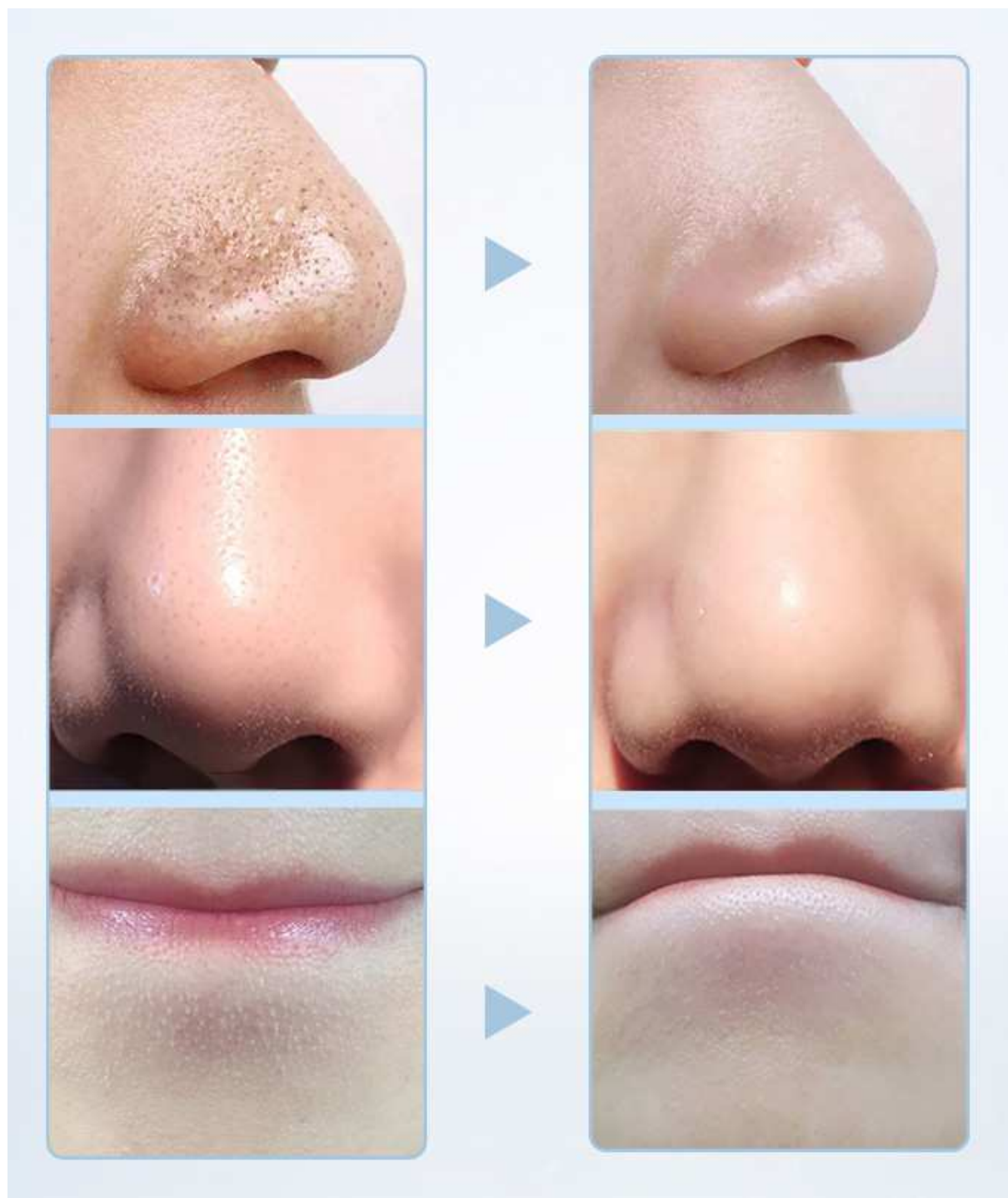


**T zóna:** pohybujte se od čela ke špičce nosu a tváři, pohyb v obou směrech



**Krk:** pohybujte se od brady směrem k uchu a poté dolů ke krku nahoru

## DOSAŽITELNÉ ÚČINKY ČIŠTĚNÍ PLETI



## **NEJČASTĚJŠÍ OTÁZKY A ODPOVĚDI**

### **Je nezbytné při každém použití vložit filtrační tamponek?**

Vatový tamponek vytváří nezbytnou překážku mezi nečistotami a elektronikou přístroje. Pokud tamponek nepoužijete, nečistoty mohou vniknout dovnitř přístroje, což povede k jeho poškození. V případě nákupu náhradních filtračních tampónků kontaktujte prodejce/distributora přístroje. Pokud je přístroj používán jednou osobou, může se použít vícekrát. Pakliže přístroj používá více osob, po každém ošetření pleti je nezbytné filtrační tamponek vyměnit.

### **Jaká je optimální délka individuálního ošetření pleti?**

Pro čištění pleti by se optimální délka měla pohybovat v rozsahu od 15 do 30 minut. Záleží, jak pečlivě se budete věnovat všem částem obličeje, popřípadě podbradku či dekoltu. Začínáte s kratší dobou ošetření a postupně prodlužujete podle toho, jak bude vaše pleť na přístroj reagovat. Ne vždy platí čím déle tím lépe. Pokud máte citlivější pleť, začínáte s kratší délkou ošetření. Při dalším použití přístroje můžete délku ošetření postupně prodlužovat.

### **Představuje ošetření pleti následné omezení?**

Po dokončení čištění pleti může pokožka mírně zarudnout. Jedná se o naprosto přirozený efekt. Podpoří se krevní oběh a lymfatický systém obličeje. Zbarvení by mělo opadnout v rádech desítek minut. Pokožka se dostane zpět do normálu.

### **Je používání přístroje bolestivé?**

Přestože je čištění založeno na principu odsávání svrchní vrstvičky odumřelé pokožky, nebudete cítit žádné nepříjemné pocity. Díky vakuovému sání budete čištění pleti vnímat jako příjemnou uvolňující masáž. Pokud máte velmi citlivou pleť, nastavte si menší výkon vakuového nasávání. Výkon si upravujte pocitově podle toho, jak bude vaše pleť reagovat.

### **Proč někdy bývá tento způsob ošetření pleti nazýván jako rejuvenace?**

Rejuvenace nastartuje růst nových, zdravých a elastických kožních buněk, odolných vůči vnějším vlivům. Vrábí tak biologický čas pokožky zpět a zpomalí její další stárnutí.

### **Je přístroj vhodný i pro moji pleť?**

Čištění je vhodné pro všechny typy pleti. Omezení se vztahuje pouze na případy, kdy je pleť zasažena výrazným kožním onemocněním. Zvýšenou pozornost při používání musí dbát osoby, které mají na dotyk vysoce citlivou tenkou pleť. Důležitou úlohu hraje také reliéf pleti. Pokud se na vaší pleti vyskytuje větší počet jizviček nebo nestandardních nerovností (bradavice, kožní výrůstky), ošetření to může komplikovat. Je doporučeno se těmto místům aplikátorem vyhnout.

### **Má vůbec teplo/chlad nějaký reálný smysl?**

Určitě ano. Ne náhodou je tepelná terapie zkombinována s přístrojem na mechanické čištění pleti. Roky praxe v estetických studiích přiměly inženýry vyvinout přístroj, který by nabízel rychlý přechod tepla a chladu. Zahřátá pokožka se čistí mnohem lépe. Přestože je mechanické čištění pleti šetrné, dochází k lehkému podráždění a přirozenému zahřátí. Studená aplikační hlavice pleť příjemně ochladí a dostane zpět do pohody. V poslední době je funkce tepelné terapie u kosmetických přístrojů velmi populární.

## **NABÍJENÍ BATERIE**

Přístroj má v sobě zabudovanou nabíjecí baterii. Pro nabíjení používejte výhradně nabíjecí kabel, který je součástí balení. Jakmile stav baterie signalizuje jednu čárku, baterii nabíjete.

**Upozornění:** Nabíjecí kabel **nepřipojujte** k síťovému adaptéru 220V. Mohlo by dojít k poškození baterie. Jako zdroj energie využijte pouze USB port počítače nebo notebooku.

### **Postup nabíjení:**

1. Pro nabíjení používejte výhradně nabíjecí kabel, který je součástí balení.
2. Jeden konec kabelu zapojte do vstupu pro napájení přístroje. Druhý konec připojte do USB portu počítače nebo notebooku.
3. Jakmile je baterie plně nabitá, kabel odpojte od přístroje.

## **ČIŠTĚNÍ A ÚDRŽBA**

Před čištěním aplikátoru jej odpojte od přístroje. Samotný aplikátor můžete omýt pomocí proudu vlažné vody. Pro čištění úzkých prostor aplikátoru je ideální použít vatovou tyčinku pro čištění uší. K čištění nepoužívejte žádné agresivní čisticí prostředky. Doporučujeme použít speciální desinfekční spreje, které se běžně používají např. ve zdravotnictví nebo kosmetických salónech pro očištění nástrojů. Postačí i klasický čistý líh. Na čištění je ideální vatový kosmetický tampónek nebo suchá utěrka. Závěrem vždy zkontrolujte, že je aplikační hlavice kompletně suchá. V žádném případě nepoužívejte při údržbě aplikátorů nebo přístroje žádné ostré předměty, které by je mohly poškodit.

## **LIKVIDACE POUŽITÝCH ELEKTRONICKÝCH ZAŘÍZENÍ**



Tento symbol na produktech nebo v průvodních dokumentech znamená, že použité elektrické a elektronické výrobky nesmí být přidány do běžného komunálního odpadu. Ke správné likvidaci, obnově a recyklaci předejte tyto výrobky na určená sběrná místa. Alternativně v některých zemích Evropské unie nebo jiných evropských zemích můžete vrátit své výrobky místnímu prodejci při koupi ekvivalentního nového produktu.

Správnou likvidací tohoto produktu pomůžete zachovat cenné přírodní zdroje a napomáháte prevenci potenciálních negativních dopadů na životní prostředí a lidské zdraví, což by mohly být důsledky nesprávné likvidace odpadů. Další podrobnosti si vyžádejte od místního úřadu nebo nejbližšího sběrného místa. Tento symbol je platný v Evropské unii. Chcete-li tento výrobek zlikvidovat, vyžádejte si potřebné informace o správném způsobu likvidace od místních úřadů nebo od svého prodejce.

## **CERTIFIKACE**



Výrobek je schválen k použití v zemích Evropské unie a je opatřen značkou CE. Prohlášení o shodě a veškerá dokumentace je k dispozici u dovozce.

## **DOVOZCE**

**SANTADRIA s.r.o.**, Mojžírovo nám. 75/2 Brno, 612 00  
IČO: 29195454 | DIČ: CZ29195454

V případě jakýchkoliv dotazů týkající se produktu, neváhejte se na nás obrátit:  
Email: [mh@santadria.cz](mailto:mh@santadria.cz) Tel: 737 196 160

**Tiskové chyby, vlastnosti a změny technických parametrů vyhrazeny.**